

Genbrugsprojektet i Københavns Amt

BILAGSLISTE

- A: GENERELLE BILAG
 - B: INFORMATIONSMATERIALE
 - C: GENSYS - BRUGERVEJLEDNING
-

A: GENERELLE BILAG

1. Reference- og litteraturliste.
2. Specifikation af betalinger ifm. genbrugsprojektet.
3. Love, bekendtgørelser og cirkulærer om affald og genanvendelse.
4. Miljøstyrelsens støtte-skrivelse til Amtet.
5. Systembeskrivelser.
6. Liste over de involverede institutioner.
7. Supplerende ordningsbeskrivelser.
8. Nuværende leverandører af genvarer til Amtets institutioner.
9. Skemaer til affaldsregistrering.

MILJØSTYRELSEN
BIBLIOTEKET
Strandgade 29
1401 København K

BILAG 1

Referance- og litteraturliste.

REFERENCE- OG LITTERATURLISTE:

Mht. til lovgivning og bekendtgørelser iøvrigt, henvises til særskilt bilag.

Papir og pap:

1. Fakta om genbrug - returpapir, Dansk returpapir, 1984.
2. Vejledning i kommunale indsamlinger af papir og glas fra private husstande, Miljøstyrelsen, 1982.
3. Vejledning i indsamling af papir fra offentlige institutioner, Miljøstyrelsen, 1985.

Madaffald:

1. Genanvendelse af madaffald, COWI-Consult for Kbh's Kommune, 1987.
2. Genanvendelse af madaffald, Miljøkontrollen i Kbh's Kommune, 1986.
3. Genanvendelse af madaffald fra storkøkkener i Kbh., Miljøstyrelsen, 1988.
4. Madaffald fra storkøkkener, Miljøstyrelsen, 1989.
5. Madaffald fra erhverv, Vestsjællands Amt, 1987.
6. Madrester, Roskilde Genbrug, 1984.
7. Madrester fra storkøkkener, PNA 83, 1986.
8. Madrester til minkfoder, PNA 83, 1987.
9. Madaffald fra storkøkkener, DAKOFA, 1988.

Gren- og haveaffald:

1. Biologiske behandlingsmetoder for affald, DAKOFA, 1987.
2. "Grønne" kompostprodukters kvalitative egenskaber, Miljøstyrelsen, 1987.
3. Kompostering af haveaffald i Frederiksborg Amt, Miljøstyrelsen, 1988.
4. Lavteknologisk og decentral kammerkompostering af kilde-sorteret husholdningsaffald, Miljøstyrelsen, 1988.
5. Sønderdelingsmaskiner, Parkteknisk Institut, 1989.
6. TP-KOMPOMIX, Marktest, Parkteknisk Institut, 1989.

Plast:

1. Genanvendelse/Materialestrømsanalyse for polymere materialer i Danmark, Jysk Teknologisk, 1985.
2. Genanvendelse af plastaffald, Nordisk Ministerråd, 1984.
3. Kvalitetskrav til regenerat af returplast, Nordisk Ministerråd, 1986.
4. Substitution af PVC-plast med andre plastmaterialer, Miljøstyrelsen, 1987.
5. Undersøgelse af plastsækkes afgivelse af organiske komponenter, Miljøstyrelsen, 1987.
6. Facts om PVC-myter og realiteter om et omstridt plastmateriale, Plast-sammenslutningen, 1986.
7. En verden i plast, Plast-sammenslutningen, 1986.

Asfalt:

1. Asfaltgenbrug på hovedlandeveje, Vejdirektoratet, 1987.
2. Dokumentationsrapport for asfaltgenbruget indtil 1984, Vejdirektoratet, 1984.

Bygningsaffald:

1. Genanvendelse af affald fra byggevirksomhed, COWiconsult for Teknologirådet, 1985.

Generelt:

1. Affaldsplanlægningen - status og udviklingstendenser, Miljøstyrelsen, 1982.
2. Erfaring med genbrug, Kommunernes Landsforening, 1987.
3. Genanvendelse og renere teknologier, Miljøstyrelsen, 1983.
4. GENDAN-Nyt, årgang 1986 - 1989.
5. GENDAN-rapporter, 1984 - 1989.
6. Om sygehusaffald, DAKOFA, 1987.
7. Orientering om Miljøstyrelsens initiativer vedrørende genanvendelse, Amtsrådsforeningen, 1986.
8. Redegørelse om affald, Miljøstyrelsen, 1986.
9. Returnepapir, Miljøstyrelsen, 1985.

10. Genanvendelsesrådets årsberetning, 1986 - 1988.
11. Genvinding, Genvindingsbrancherådet, 1987.
12. Mulighederne for dansk produktion af "gråt papir",
Miljøstyrelsen, 1986.

BILAG 2

Specifikation af betalinger
ifm. genbrugsprojektet.

15

01700

SPECIFIKATION AF BETALINGER I.F.M. KØBENHAVNS AMTS GENBRUGSPROJEKT

1. INDSAMLINGSORDNING - Konto nr. 065-00-008-03.

Betalinger til 50/50% fordelingen mellem
pligtige og ikke-pligtige institutioner:

Makir (sække)	10.584,00	
Beskæftigelsesværksted	33.075,00	
(stativer)	66.150,00	
	6.100,00	
Elbe Metal	36.297,00	
(stativer)	58.860,00	
Makir (kasser)	14.400,00	
Danapak (kasser)	9.131,20	234.597,20

Ekstraordinære betalinger i.f.m. Amtets
pligtige institutioner (papir og pap):

Øst.Box (kasser)	1.778,31	
R. Anker Jørgensen (labels)	649,67	
Makir (labels)	350,00	
Danapak (kliche)	10.025,00	
Brdr. Westergård (vogn)	2.802,00	
Vognmand	2.572,50	
Gartek (stativ)	1.000,00	
Makir (suloer)	7.200,00	
Storkøbenhavns Modt.stat.	43,00	
Makir (kontrolvejning)	1.610,00	28.030,48

Betalinger i.f.m. kompostering:

Beskæftigelsesværksted	39.100,00	39.100,00
------------------------	-----------	-----------

Betalinger i.f.m. indsamling af madaffald:

Centralindkøb	308,55	
(40-liter spande)	3.017,00	
Norba A/S (70 liter)	3.350,00	
Renoflex (90 liter)	6.439,50	
Beskæftigelsesværksted (træller)	6.330,00	19.445,05

SUM		kr. 321.172,73
-----	--	----------------

BILAG 3

Love, bekendtgørelser og cirkulærer ifm. genanvendelse og affald.

Bekendtgørelse af Lov om genanvendelse og begrænsning af affald

Hermed bekendtgøres lov nr. 297 af 8. juni 1978 om genanvendelse af papir og drikkevareemballager samt begrænsning af affald med de ændringer der følger af lov nr. 253 af 23. maj 1984.

Kapitel 1

Område og formål m.v.

§ 1. (Ophævet).

§ 2. Loven har til formål at forebygge og bekæmpe forurening ved at tilvejebringe grundlag for at begrænse miljøbelastningen fra affald og at sikre en samfundsmæssigt hensigtsmæssig anvendelse af råvarer, produkter, materialer og spildprodukter ved genanvendelse eller ved anvendelse af teknologi, der er mindre forurenende end den hidtil anvendte.

Stk. 2. Ved bedømmelse af omfanget og arten af de foranstaltninger, der træffes i medfør af denne lov, skal der på den ene side lægges vægt på de miljømæssige og resourcemæssige forhold og på den anden side de tekniske og økonomiske konsekvenser, herunder de omkostninger, sådanne foranstaltninger medfører for samfundet som helhed, for forbrugerne og for de berørte virksomheder.

§ 3. Inden miljøministeren fastsætter regler i medfør af loven, forhandler ministeren med de nærmest interesserede landsomfattede erhvervs- og forbrugerorganisationer, de kommunale organisationer samt de ministre, hvis områder berøres af reglerne.

Stk. 2. Over for det af folketinget nedsatte miljøudvalg skal miljøministeren redegøre

for mere betydende foranstaltninger, som påtænkes gennemført i medfør af loven.

§ 4. Loven anvendes ikke på materialer eller produkter, der eksporteres, medmindre ministeren bestemmer andet.

Stk. 2. Loven anvendes heller ikke på materialer og produkter, der er fremstillet i udlandet og føres gennem landet som transitgods eller oplagres som transitgods.

§ 5. Loven finder ikke anvendelse på materialer og produkter, der her i landet som forsyning føres til danske skibe og fly, medmindre ministeren bestemmer andet.

Kapitel 2

Bestemmelser om produkter, emballager m.v.

§ 6. Hvor anvendelsen af bestemte råvarer, tilsætnings- eller hjælpestoffer hindrer genanvendelse af papir, pap- og kartonmaterialer, produkter heraf eller emballager, der er omfattet af § 8, kan ministeren bestemme, at disse ikke eller kun i nærmere angivet omfang må forekomme i materialer eller produkter, der sælges eller anvendes her i landet.

§ 7. Ministeren kan for papir-, pap- og kartonmaterialer og produkter heraf fastsætte regler om, at disse skal indeholde bestemte andele af tidligere anvendte og genanvendelige materialer eller produkter.

§ 8. Ministeren kan for emballager til drikkevarer og konsummælkprodukter fastsætte regler om begrænsning af eller forbud mod anvendelse af bestemte emballagematerialer og -typer og særlige dele af en emballage samt om, at bestemte emballagematerialer og -typer skal anvendes.

Stk. 2. Ministeren kan endvidere fastsætte regler om, at bestemmelsen i stk. 1 tillige finder anvendelse på emballager, der benyttes til andre flydende levnedsmidler.

Kapitel 3

Bestemmelser om pantordninger og tilskud

§ 9. Ministeren kan fastsætte regler om pantordninger for bestemte emballagetyper, herunder fastsætte pantets størrelse.

Stk. 2. Ministeren kan tillige fastsætte regler om pantordninger for bestemte produkter, der medfører en særlig miljøbelastning ved bortskaffelsen, herunder fastsætte regler om pantets størrelse.

§ 10. Tilskud kan ydes til udrednings- og udviklingsprojekter, der har til formål at fremme genanvendelse af produkter, materialer eller spildprodukter eller at nedsætte miljøbelastningen væsentligt ved omstilling til mindre forurenende teknologi. Tilskud kan ydes såvel til projekter med almennyttigt sigte som til virksomheders egne projekter.

Stk. 2. Til udrednings- og udviklingsprojekter, hvis resultat kommer en bredere kreds af virksomheder, den offentlige sektor eller samfundet i øvrigt til gode, kan der ydes tilskud på indtil 100 pct. Tilskud kan ydes til udvikling af processer, metoder, produktionsudstyr og produkter.

Stk. 3. Til udrednings- og udviklingsprojekter, hvis resultat alene tilhører den eller de ansøgende virksomheder, kan ydes tilskud på indtil 75 pct. Der kan ydes tilskud til udvikling af processer, metoder eller produktionsudstyr. Endvidere kan der ydes tilskud til udvikling af produkter, der øger muligheden for genanvendelse.

Stk. 4. De omkostninger til et projekt, hvortil der er opnået tilskud efter lov nr. 470 af 14. september 1977 om statstilskud til produktudvikling, og projekter, hvortil der ydes bistand efter lov nr. 104 af 20. marts 1970 om »Fondet til fremme af teknisk og indu-

striel udvikling«, kan ikke opnå tilskud efter stk. 2 eller 3.

§ 10 a. Tilskud på indtil 25 pct. kan ydes til anlægsinvesteringer til produktionsformal inden for genanvendelse.

Stk. 2. Tilskud på indtil 75 pct. kan ydes til anlægsinvesteringer i indsamlingsordninger for alle affaldstyper.

Stk. 3. Det er en betingelse for tilskud til anlægsinvesteringer efter stk. 1 eller 2, at ansøgeren kan sandsynliggøre, at investeringen medfører en varigt øget genanvendelse af produkter, materialer eller spildprodukter, hvorved miljøbelastningen nedsættes væsentligt, eller hvorved der finder en hensigtsmæssig udnyttelse sted af de pågældende produkter, materialer eller spildprodukter. Der kan ikke ydes tilskud efter stk. 1 eller 2 til anlæg, som i væsentlig grad vil påvirke konkurrenceforholdene til ugunst for eksisterende virksomheder.

§ 10 b. Miljøministeren nedsætter et råd, der træffer afgørelse i sager om tilskud i henhold til § 10 og § 10 a. Rådets afgørelse kan ikke indbringes for anden administrativ myndighed.

Stk. 2. Rådets medlemmer og formanden udpeges af miljøministeren, der ligeledes udpeger suppleanter for samtlige medlemmer. Rådets medlemmer udpeges for indtil 4 år ad gangen. Rådet består af en formand og 9 andre medlemmer, heraf 2 med erfaring inden for genanvendelse og mindre forurenende teknologi. I øvrigt sammensættes rådet således:

- 1) Forbrugerrådet indstiller 1 medlem og 1 suppleant.
- 2) Industrirådet indstiller 1 medlem og 1 suppleant.
- 3) Arbejderbevægelsens Erhvervsråd indstiller 1 medlem og 1 suppleant.
- 4) Kommunernes Landsforening og Københavns og Frederiksberg kommuner indstiller 1 medlem og 1 suppleant.
- 5) Amtsrådsforeningen og hovedstadsrådet indstiller 1 medlem og 1 suppleant.
- 6) Industriministerens indstiller 1 medlem og 1 suppleant.
- 7) Energiministerens indstiller 1 medlem og 1 suppleant.

Stk. 3. Ministeren kan fastsætte nærmere bestemmelser om ydelse af tilskud efter § 10

og § 10 a, herunder ansøgningernes indhold og om eventuel tilbagebetaling af tilskud i visse tilfælde. Ministeren kan endvidere fastsætte nærmere bestemmelser om behandlingen af sagerne samt om rådets virksomhed.

§ 10 c. Den årlige tilsagnsramme fastsættes på finansloven. Den del af en tilsagnsramme, der ikke er udnyttet i et finansår, kan overføres til et følgende finansår.

Kapitel 4

Indsamling af affald

§ 11. Ministeren kan fastsætte regler om, at kommunalbestyrelsen skal forestå indsamling af genanvendelige materialer og produkter.

Stk. 2. Kommunalbestyrelsen træffer herefter beslutning om, hvorvidt indsamling udelukkende skal ske ved kommunalbestyrelsens foranstaltning, eller om indsamling helt eller delvis skal overlades til dertil egnede virksomheder eller organisationer.

Stk. 3. Nærmere forskrifter om, hvorledes indsamlingen skal gennemføres, kan gives i et regulativ, der udstedes af kommunalbestyrelsen. I sådanne forskrifter kan det bestemmes, at en eller flere affaldstyper skal holdes adskilt fra affald i øvrigt.

Stk. 4. Såfremt der i medfør af stk. 1 fastsættes regler om indsamling af affald fra erhvervsvirksomheder, skal ministeren samtidig bestemme, at kommunalbestyrelsen på visse betingelser skal fritage erhvervsvirksomheder fra at være omfattet af en indsamlingsordning.

Stk. 5. Kommunalbestyrelsen kan fastsætte gebyrer til dækning af kommunens udgifter ved indsamlingsordninger. Ministeren kan fastsætte nærmere regler for gebyrfastsættelsen.

Kapitel 5

Miljøstyrelsen og ankenævnet

§ 12. Ministeren kan bemyndige miljøstyrelsen til at træffe afgørelser i medfør af de regler, der er udstedt i henhold til loven.

Stk. 2. Ministeren kan fastsætte regler om adgangen til at påklage miljøstyrelsens afgørelser, herunder at miljøstyrelsen har den endelige afgørelse i sådanne sager.

§ 12 a. Miljøstyrelsen yder faglig rådgivning og anden bistand til miljøministeren og kan bistå andre myndigheder i spørgsmål vedrørende mindre forurenende teknologi og genanvendelse. Styrelsen skal holde sig orienteret om den til enhver tid værende faglige viden med hensyn til mindre forurenende teknologi og genanvendelse.

Stk. 2. Miljøstyrelsen forestår generel vejlednings- og informationsvirksomhed med hensyn til mindre forurenende teknologi og genanvendelse over for andre myndigheder, forbrugerne og virksomheder.

§ 13. Det miljøankenævn, der er nedsat i henhold til lov om miljøbeskyttelse, kan i regler, fastsat i medfør af §§ 6-9, indsættes som klagemyndighed for administrative afgørelser, der træffes af miljøstyrelsen som første instans.

Stk. 2. Nævnet er i sin virksomhed uafhængigt af instruktioner om den enkelte sags behandling og afgørelse.

Stk. 3. Ministeren kan fastsætte nærmere regler om ankenævnets sammensætning og virksomhed ved behandlingen af sager i henhold til denne lov, herunder regler om sagsbehandlingen og regler om afgifter for indbringelse af sager.

Stk. 4. En klage til ankenævnet har opsættende virkning, medmindre nævnet bestemmer andet.

Kapitel 6

Tilsyn og kontrol. Oplysningspligt

§ 14. Ministeren kan fastsætte nærmere regler om tilsyn og kontrol med overholdelse af regler, udstedt med hjemmel i loven. Statslige og kommunale myndigheder kan pålægges tilsynsopgaver i forbindelse hermed.

Stk. 2. I reglerne kan det pålægges den, der fremstiller, indfører eller forhandler et materiale eller produkt, at give oplysninger til miljøstyrelsen eller tilsynsmyndigheden om produktets sammensætning samt vederlagsfrit at afgive prøver af produktet.

§ 15. Tilsynsmyndighedernes afgørelser meddeles skriftligt og skal indeholde oplysning om, til hvilken myndighed afgørelsen kan påklages og fristen herfor.

Stk. 2. Klagefristen er 4 uger fra den dag, afgørelsen er meddelt den pågældende.

Stk. 3. Klagemyndigheden kan indtil 6 måneder efter afgørelsen se bort fra overskridelse af klagefristen, når overskridelsen af særlige grunde er undskyldelig.

§ 16. Til brug for fastsættelse af regler i medfør af denne lov kan ministeren bestemme, at virksomheder skal afgive oplysninger om materialers og produkters mængde og sammensætning.

Kapitel 7 *Tavshedspligt*

§ 17. Myndigheder og personer, der udøver opgaver efter loven, samt enhver, der i øvrigt yder bistand hertil, er underkastet tavshedspligt efter borgerlig straffelovs § 152 og § 264 b.

Kapitel 8 *Straffe- og ikrafttrædelsesbestemmelser*

§ 18. Den, der undlader at meddele oplysninger efter § 16, straffes med bøde.

Stk. 2. I regler, der udstedes i medfør af §§ 6-9 og 14, stk. 2, kan der fastsættes straf, enten af bøde eller af bøde eller hæfte for overtrædelse af bestemmelserne i reglerne. I regler, der udstedes i medfør af § 10 b, stk. 3, 1. punktum, kan der fastsættes bestemmelser om, at den, der afgiver urigtige oplysninger om projektets art, omfang eller omkostninger derved, kan straffes med bøde, medmindre højere straf er forskyldt efter anden lovgiv-

ning.

Stk. 3. I forskrifter, der udstedes af kommunalbestyrelsen i medfør af § 11, stk. 3, kan der fastsættes straf af bøde for overtrædelse af bestemmelser i forskrifterne.

Stk. 4. For overtrædelser, der begås af aktieselskaber, andelsselskaber, anpartsselskaber eller lignende, kan der pålægges selskabet som sådant bødeansvar.

§ 19. Loven træder i kraft 1. januar 1979.

Stk. 2. Lov nr. 293 af 9. juni 1971 om beholdere til øl og læskedrikke ophæves, dog ikke for Grønlands vedkommende.

Stk. 3. Bekendtgørelse nr. 136 af 5. april 1977 om emballage til kulsyreholdige læskedrikke forbliver i kraft, indtil den ophæves af miljøministeren.*)

§ 20. Loven gælder ikke for Færøerne og Grønland.

§ 21. Loven optages til revision i folketingsåret 1983-84.

Lov nr. 253 af 23. maj 1984 om ændring af lov om genanvendelse af papir og drikkevareemballager samt begrænsning af affald, som angår §§ 1, 2, 6, 8, 9, stk. 2, 10, 10 a, 10 b, 10 c, 11, stk. 5, 12 a og 18, stk. 2 indeholder følgende ikrafttrædelsesbestemmelse:

§ 2. Loven træder i kraft den 1. oktober 1984.

Miljøministeriet, den 16. oktober 1984

CHRISTIAN CHRISTENSEN

/ Erik Lindegaard

*) Ophævet 1. januar 1982 og erstattet af Bekendtgørelse nr. 397 af 2. juli 1981 om emballage til øl og læskedrikke og nr. 95 af 16. marts 1984 om ændring af bekendtgørelse om emballage til øl og læskedrikke.

Bekendtgørelse om tilskud til genanvendelse og mindre forurenende teknologi

I henhold til lov nr. 297 af 8. juni 1978 om genanvendelse af papir og drikkevareemballager samt begrænsning af affald, som ændret ved lov nr. 253 af 23. maj 1984 om genanvendelse og begrænsning af affald fastsættes i medfør af § 10 b, stk. 3, og § 18, stk. 2, følgende:

Kapitel 1

Tilskudsordningens område m.v.

§ 1. Der kan ydes tilskud til:

- 1) udrednings-, udviklings-, formidlings- og informationsprojekter, der har til formål at fremme genanvendelse og mindre forurenende teknologi,
- 2) anlægsinvesteringer til produktionsformål indenfor genanvendelse og
- 3) anlægsinvesteringer i indsamlingsordninger for alle affaldstyper.

Stk. 2. Rådet vedrørende genanvendelse og mindre forurenende teknologi, som er nedsat i medfør af genanvendelseslovens § 10 b, stk. 1 og 2, træffer afgørelse i sager om tilskud, jfr. kapitel 4.

Stk. 3. Ved afgørelsen af, om tilskud bør ydes, skal der lægges vægt på de miljømæssige og ressourcemæssige forhold og på de tekniske og økonomiske konsekvenser, herunder de omkostninger, det ansøgte projekt medfører for samfundet som helhed, for forbrugerne og for de berørte virksomheder. Endvidere skal der lægges vægt på de kommunale myndigheders aktiviteter på affaldsområdet og deres øvrige planlægningsmæssige opgaver.

Stk. 4. Tilskud kan kun ydes i det omfang det skønnes nødvendigt for at få det ansøgte projekt gennemført.

§ 2. Tilskud kan ydes både til private og offentlige virksomheder samt til kommuner og amtskommuner herunder hovedstadsrådet.

§ 3. Det er en betingelse for ydelse af tilskud, at den tilskudsberettigede del af projektet først påbegyndes, når tilsagn om tilskud er meddelt.

Stk. 2. Rådet kan, når forholdene taler derfor, beslutte at forhøje et allerede givet tilsagn.

Stk. 3. Rådet kan i øvrigt, når særlige forhold gør sig gældende, dispensere fra bestemmelsen i stk. 1.

Kapitel 2

Tilskud til udrednings-, udviklings-, formidlings- og informationsprojekter

§ 4. Tilskud kan ydes til udrednings-, udviklings-, formidlings- og informationsprojekter, der har til formål at fremme genanvendelsen af produkter, materialer eller spildprodukter eller at nedsætte miljøbelastningen væsentligt ved omstilling til mindre forurenende teknologi.

Stk. 2. Der kan ydes tilskud til samtlige led, som kan indgå i et projekt. I særlige tilfælde vil der endvidere kunne ydes tilskud til forsøgs- og demonstrationsanlæg.

Stk. 3. I vurderingen af et projekt inddrages hensynet til bedst mulig udnyttelse af energiindholdet i affald, herunder den pro-

cesenergi, der er indeholdt i materialerne, og som nyttiggøres ved materialegenanvendelse.

Stk. 4. Tilskud til demonstrationsanlæg vedrørende omstilling til mindre forurenende teknologi kan kun ydes i forbindelse med ny produktion eller til omlægning til produktion af mindre miljøbelastende produkter.

§ 5. Til *almennyttige projekter* kan tilskuddet udgøre op til 100 pct. af omkostningerne ved projektets gennemførelse.

Stk. 2. Ved almenyttige projekter forstås projekter, hvis resultat kommer en bredere kreds af virksomheder, den offentlige sektor eller samfundet i øvrigt til gode.

Stk. 3. Tilskud kan ydes til almenyttige projekter, der vedrører processer, produkter, produktionsudstyr og metoder.

Stk. 4. Tilskud til almenyttige projekter vil være betinget af, at der som led i projektet foretages en hensigtsmæssig formidling af de indhøstede resultater til interesserede virksomheder, organisationer og myndigheder.

§ 6. Til *virksomhedsprojekter* kan tilskuddet udgøre op til 75 pct. af omkostningerne ved projektets gennemførelse.

Stk. 2. Ved virksomhedsprojekter forstås projekter, som er rettet imod en enkelt eller få virksomheder, og hvor resultaterne af projekterne tilhører disse alene.

Stk. 3. Tilskud kan ydes til virksomhedsprojekter, der vedrører processer, metoder eller produktionsudstyr. Endvidere kan der ydes tilskud til udvikling af produkter, der øger muligheden for genanvendelse.

§ 7. Tilskuddets størrelse fastsættes under hensyn til andre tilskudsmuligheder og ansøgerens økonomiske eller anden interesse i projektet samt den økonomiske risiko ved dets gennemførelse.

Stk. 2. Der kan ikke ydes tilskud til de omkostninger ved et projekt, hvortil der er opnået tilskud efter lov nr. 470 af 14. september 1977 om statstilskud til produktudvikling og lov nr. 142 af 21. marts 1973 om teknologisk service eller ydet finansiering i medfør af lov nr. 104 af 20. marts 1970 om »Fondet til fremme af teknisk og industriel udvikling.«

Stk. 3. Tilskud i henhold til § 6 vedrørende udvikling af nye produkter må ikke væsentligt overstige det tilskud, som udviklings-

projektet ville kunne opnå efter lov nr. 470 af 14. september 1977 om statstilskud til produktudvikling.

Kapitel 3

Tilskud til anlægsinvesteringer

§ 8. Med henblik på at fremme genanvendelse kan der ydes tilskud til anlægsinvesteringer til produktionsformål samt til indsamlingsordninger for alle affaldstyper.

Stk. 2. Det er en betingelse for at opnå tilskud, at ansøgeren kan sandsynliggøre, at investeringen medfører en varigt øget genanvendelse af produkter, materialer eller spildprodukter, hvorved miljøbelastningen ned sættes væsentligt, eller hvorved der finder en hensigtsmæssig udnyttelse sted af de pågældende produkter, materialer eller spildprodukter. Ansøgeren skal kunne sandsynliggøre, at en investering, når tilskuddet er ydet, vil være rentabel eller hvile i sig selv på længere sigt.

Stk. 3. Tilskud kan ydes til samtlige etableringsudgifter, herunder nødvendige projekterings- og indkøringsomkostninger.

Stk. 4. Der kan ikke ydes tilskud til den del af en anlægsinvestering, der vedrører videreudnyttelse af affald til brændsel.

Stk. 5. Der kan ikke ydes tilskud til bygninger, der uden væsentlige ændringer kan anvendes til andre formål end dem, projektet retter sig imod, medmindre tilskud hertil er afgørende for gennemførelsen af en investering, der væsentligt øger genanvendelsen.

Stk. 6. Der kan ikke ydes tilskud til anlægsinvesteringer, som i væsentlig grad vil påvirke konkurrenceforholdene til ugunst for eksisterende virksomheder.

§ 9. Til anlægsinvesteringer til produktionsformål kan der ydes indtil 25 pct. i tilskud.

Stk. 2. Til anlægsinvesteringer i indsamlingsordninger kan der ydes indtil 75 pct. i tilskud.

Stk. 3. Ved fastsættelsen af tilskuddets størrelse skal der tages hensyn til investeringens forventede driftsresultat og til den risiko, der er forbundet med investeringen.

Stk. 4. Det skal indgå i beregningen af tilskuddets størrelse, om projektet får anden offentlig støtte. Ved beregningen af tilskud til investeringer til produktionsformål skal det

lægges til grund, at det samlede investerings-tilskud fra statslige tilskudsordninger ikke må overstige 25 pct. af investeringen.

§ 10. For meget omkostningskrævende investeringer, hvor der er særlig usikkerhed med hensyn til det driftsøkonomiske resultat, kan der som betingelse for tilskud kræves en af rådet fastsat forholdsmæssig tilbagebetaling af det udbetalte tilskud, såfremt driftsresultatet viser sig at være væsentligt bedre, end det der blev lagt til grund ved behandlingen af ansøgningen om tilskud.

Stk. 2. Der kan som betingelse for ydelse af tilskud til en investering kræves en af rådet fastsat forholdsmæssig tilbagebetaling af det udbetalte tilskud, såfremt anlægget indenfor en nærmere fastsat årrække overgår til andet formål end det, der var forudsat ved tildelingen af tilskuddet. Det påhviler tilskudsmodtageren at oplyse miljøstyrelsen om sådanne forhold.

Kapitel 4

Rådets virksomhed m.v.

§ 11. Ansøgning om tilskud skal bl.a. indeholde følgende oplysninger:

- 1) Ansøgerens navn og adresse.
- 2) Beskrivelse af projektet eller anlægsinvesteringen.
- 3) Budget- og tidsplan for projektet eller anlægsinvesteringen.
- 4) Oplysninger om forventede afsætningsforhold og råvaretilførsler i forbindelse med investeringen.
- 5) Oplysninger om ansøgers nuværende produktionsanlæg.
- 6) Ansøgers vurdering af investeringens miljø- og ressourcemæssige, herunder eventuelle energiøkonomiske, virkninger.
- 7) Oplysninger om investeringens forventede driftsøkonomiske rentabilitet.
- 8) Oplysning om, hvorvidt der til det pågældende projekt søges om eller evt. er opnået tilsagn om tilskud efter anden lovgivning.
- 9) Andre oplysninger, der har betydning for vurderingen af ansøgningen.

Stk. 2. Ansøgning om tilskud indsendes til miljøstyrelsen, der er sekretariat for rådet.

Stk. 3. Miljøstyrelsen skal indhente yderligere oplysninger om relevante forhold fra

virksomheden og fra andre, herunder fra offentlige myndigheder, når det antages at være af væsentlig betydning for rådets behandling af en konkret sag.

§ 12. Rådet træffer afgørelse i sager vedrørende tilskud. Rådets afgørelser kan ikke indbringes for anden administrativ myndighed.

Stk. 2. Rådet skal – så vidt muligt ud fra en samlet overordnet prioritering – påse, at der sker en rimelig fordeling af tilskudsmidlerne mellem udrednings-, udviklings-, formidlings- og informationsprojekter og anlægsinvesteringer.

§ 13. Rådet kan fastsætte vilkår for ydelse af tilskud, herunder frister for udnyttelse af tilsagn om tilskud.

Stk. 2. Virksomheder, der har fået tilsagn om tilskud, skal inden en af miljøstyrelsen fastsat frist meddele, om tilsagnet vil blive udnyttet.

§ 14. I forbindelse med tilskud til større projekter og projekter af bred almen interesse, skal rådet nedsætte en følgegruppe under miljøstyrelsen, som bl.a. vil have til opgave at påse, at projektet gennemføres i overensstemmelse med forudsætningerne for tilsagnet.

Stk. 2. Følgegruppen består af miljøstyrelsen, ansøgeren samt eventuelt af andre virksomheder, organisationer og myndigheder, for så vidt hensynet til ansøgerens økonomiske interesser ikke taler herimod.

Stk. 3. Følgegruppen kan opløses af miljøstyrelsen, når projektet er gennemført og af-rapporteret, medmindre rådet i det enkelte tilfælde bestemmer andet.

§ 15. Virksomheder skal under og efter projektets eller investeringens gennemførelse give miljøstyrelsen adgang til besigtigelse eller anden kontrol eller indsigt i det støttede projekts forløb.

Stk. 2. Efter projektets afslutning skal virksomheden endvidere i overensstemmelse med miljøstyrelsens anvisninger give oplysninger om effekten af projektet, samt oplysninger, der kan tjene til en vurdering af, om forudsætningerne for tilskuddet er opfyldt.

Kapitel 5

Udbetaling af tilskud m.v.

§ 16. Tilskuddet udbetales, når det overfor miljøstyrelsen dokumenteres, at projektet er gennemført og at alle udgifter er afholdt, jfr. dog stk. 4.

Stk. 2. Dokumentation skal angive samtlige tilskudsberettigede udgifter ved projektet i form af en specificeret regnskabsoversigt, attesteret af en registreret eller statsautoriseret revisor eller af den kommunale revision.

Stk. 3. Miljøstyrelsen kan kræve samtlige regnskabsbilag indsendt til gennemsyn.

Stk. 4. Rådet kan bestemme, at tilskuddet udbetales i rater, der modsvarer de faktisk afholdte investeringsomkostninger eller det præsterede arbejde. Bestemmelserne i stk. 2 og 3 finder i videst muligt omfang tilsvarende anvendelse.

§ 17. Selvom de dokumenterede udgifter overstiger det beløb, der er lagt til grund for tilsagnet, ændres tilskuddet ikke. Såfremt de dokumenterede udgifter er lavere end det beløb, der er lagt til grund for tilsagnet, beregnes tilskuddet på baggrund af de faktisk afholdte tilskudsberettigede udgifter.

§ 18. Tilskuddet er skattepligtigt.

Kapitel 6

Straffe- og ikrafttrædelsesbestemmelser

§ 19. Den, der afgiver urigtige oplysninger om projektets art, omfang eller omkostninger, kan straffes med bøde, medmindre højere straf er forskyldt efter anden lovgivning.

§ 20. Bekendtgørelsen træder i kraft den 1. oktober 1984.

Miljøministeriet, den 20. september 1984

CHRISTIAN CHRISTENSEN

/ Lars Villemose

Bekendtgørelse om kortlægning af og redegørelse for affaldsbortskaffelsen

I medfør af § 62, stk. 2, § 62 a, stk. 2, og § 62 c i lov om miljøbeskyttelse, jfr. lovbe-
kendtgørelse nr. 663 af 16. december 1982,
fastsættes følgende:

Myndigheder

§ 1. Amtsrådet forestår efter reglerne i
denne bekendtgørelse udarbejdelsen af en
kortlægning af og en redegørelse for affalds-
bortskaffelsen inden for amtskommunens
område.

Stk. 2. I Københavns, Frederiksborg og
Roskilde amtskommuner, samt i Københavns
og Frederiksberg kommuner, varetages amts-
rådets opgaver efter denne bekendtgørelse af
Hovedstadsrådet.

Kortlægning

§ 2. Efter aftale med amtsrådet gennemfo-
rer kommunalbestyrelserne en kortlægning af
affaldsbortskaffelsen i kommunen.

§ 3. Amtsrådets kortlægning udarbejdes
på grundlag af resultaterne af kommunalbe-
styrelsernes kortlægning. Amtsrådets kortlæg-
ning skal indeholde angivelse af:

- 1) nuværende og fremtidige affaldsmængder,
fordelt på affaldstyper, materialer og kil-
der,
- 2) indsamlings- og transportordninger i de
enkelte kommuner, såvel eksisterende som
planlagte, herunder genanvendelsesord-
ninger. Der angives affaldsmængder, -ty-
per og materialemængder. Der oplyses
samtidig om ordningernes økonomi,

3) eksisterende og planlagte anlæg for be-
handling og genanvendelse af affald, de-
res placering, tilførte affaldsmængder, be-
handlingskapacitet samt anlæggenes for-
ventede levetid. Anlæggenes betjenings-
oplunde angives samt planlagte eller for-
ventede ændringer i disse. Der oplyses om
anlæggenes økonomi, miljømæssige stan-
dard og deres påvirkning af det omgiven-
de miljø.

4) eksisterende og planlagte anlæg og meto-
der for slutdisponering og genanvendelse
af affald, deres placering, tilførte affalds-
mængder, kapacitet og forventede levetid.
Anlæggenes betjeningsoplunde angives
samt planlagte eller forventede ændringer
i disse. Der oplyses om anlæggenes og
metodernes økonomi, miljømæssige stan-
dard og påvirkning af det omgivende mil-
jø, herunder risikoen for forurening af
anvendelige grundvandsressourcer.

§ 4. Resultaterne af amtsrådets kortlæg-
ning fremsendes til kommunalbestyrelsen og
miljøstyrelsen.

Redegørelse

§ 5. På grundlag af kortlægningen iværk-
sætter amtsrådet efter aftale med kommunal-
bestyrelserne udarbejdelsen af en redegørelse
for affaldsbortskaffelsen i kommunen.

§ 6. Redegørelsen skal indeholde:
1) en kildeopdelt prognose for de fremtidige
affaldsmængder, -typer og materialer,

- 2) en analyse af konsekvenserne for affaldssystemets enkelte led, dets struktur og økonomi ved forskellige alternative forudsætninger om affaldets fordeling på bortskaffelsesmetoder.

I de alternative forudsætninger skal grundlæggende indgå, at størst mulige materialemængder genanvendes, og at mindst mulige affaldsmængder deponeres. I analysen skal i øvrigt indgå en nærmere vurdering af risikoen for forurening af anvendelige grundvandsressourcer samt eventuelle nødvendige sikringsforanstaltninger,

- 3) målsætninger for affaldets fordeling på bortskaffelsesmetoder, retningslinier for en regional bortskaffelsesstruktur, herunder forudsætninger for etablering eller nedlæggelse af anlægskapacitet til behandling, genanvendelse og deponering.
- 4) en angivelse af målsætningens og bortskaffelsesstrukturens overensstemmelse med amtsrådets øvrige sektorplanlægning og regionplanlægningen,
- 5) en tidsfølgeplan for udarbejdelse af de

kommunale affaldsplaner.

§ 7. Redegørelsen for affaldsbortskaffelsen forhandles med kommunalbestyrelsen inden amtsrådets vedtagelse.

§ 8. Amtsrådets redegørelse fremsendes til kommunalbestyrelserne og miljøministeren inden 1. januar 1987.

Stk. 2. Redegørelsen vedlægges en sammenfatning af amtsrådets forhandlinger med kommunalbestyrelserne.

Stk. 3. Det i stk. 1 og 2 nævnte materiale indgår i ministerens fastsættelse af retningslinier for den kommunale planlægning.

Revisions- og ikrafttrædelsesbestemmelser

§ 9. Amtsrådet optager kortlægningen af og redegørelsen for affaldsbortskaffelsen til revision, såfremt der konstateres væsentlige ændringer i forudsætningerne for den vedtagne målsætning og bortskaffelsesstruktur.

§ 10. Denne bekendtgørelse træder i kraft 1. januar 1985.

Miljøministeriet, den 20. december 1984

CHRISTIAN CHRISTENSEN

/ Erik Lindegaard

Bekendtgørelse om kommunernes plan for bortskaffelse af affald

I medfør af § 45, stk. 3, § 62 a og § 62 c i lov om miljøbeskyttelse, jf. lovbekendtgørelse nr. 85 af 8. marts 1985 som ændret ved lov nr. 329 af 4. juni 1986 fastsættes:

§ 1. Kommunalbestyrelsen udarbejder efter reglerne i denne bekendtgørelse en plan for bortskaffelsen af alt affald i kommunen.

Stk. 2. I Københavns, Frederiksborg og Roskilde amtskommuner, samt i Københavns og Frederiksberg kommuner, varetages amtsrådets opgaver efter denne bekendtgørelse af Hovedstadsrådet.

§ 2. Planen skal indeholde oplysninger om:

- 1) eksisterende og planlagte ordninger for indsamling, transport, behandling og slutdisponering, herunder genanvendelse, af affaldet.
For ordningerne gives oplysninger om hvilke affaldstyper, materialer og mængder ordningerne omfatter,
- 2) afgrænsning af oplande, hvorfra affaldet føres til de enkelte behandlings- og deponeringsanlæg,
- 3) målsætninger for affaldets fordeling på forskellige behandlings- og bortskaffelsesmetoder, herunder hvilke affaldstyper og affaldsmængder der forudsættes fremtidig at gå til henholdsvis genanvendelse, forbrænding og deponering,
- 4) på hvilke tidspunkter de planlagte ordninger forudsættes iværksat, samt
- 5) omkostninger og finansiering i forbindelse med planens gennemførelse.

Stk. 2. Den kommunale affaldsplanlægningens tidshorisont er 12 år svarende til regionplanens tidshorisont.

§ 3. En plan efter § 2 må ikke stride imod forudsætninger og tidsfrister fastsat af miljøministeren, jf. miljøbeskyttelseslovens § 62 a, § 62 c eller imod lov om genanvendelse.

Stk. 2. En plan efter § 2 må ikke stride imod regionplanlægningen.

§ 4. Kommunalbestyrelsen fremsender planforslaget til amtsrådet med de fornødne oplysninger til at amtsrådet kan vurdere planens overensstemmelse med affaldsredegørelsen, regionplanlægningen og regler fastsat af miljøministeren.

Stk. 2. Fremsætter amtsrådet indsigelse efter § 3, stk. 2 inden for 8 uger fra modtagelsen af planforslaget, kan kommunalbestyrelsen ikke vedtage planen endeligt, før der er opnået enighed mellem amtsrådet og kommunalbestyrelsen om de nødvendige ændringer af planen.

Stk. 3. Kan enighed ikke opnås, afgøres spørgsmålet af miljøministeren. Til brug for ministerens afgørelse fremsender amtsrådet kommunalbestyrelsens og amtsrådets vurdering af sagen.

Stk. 4. Kommunalbestyrelsen kan fremlægge planforslaget til offentlig høring.

§ 5. Kommunalbestyrelsens forslag til affaldsplan sendes til amtsrådet inden 1. maj 1989.

§ 6. Kommunalbestyrelsen kan løbende revidere sin affaldsplan, og skal en gang i hver valgperiode revidere planen.

I de reviderede planer bør indgå en vurdering af perioden fra sidste revision og af målsætningernes opfyldelse.

Stk. 2. Kommunalbestyrelsen skal revidere sin affaldsplan såfremt der konstateres væsentlige ændringer i forudsætningerne for de vedtagne målsætninger og bortskaffelsesstrukturen.

Stk. 3. Miljøministeren kan fastsætte tidsfrister for færdiggørelse af dele af den kommunale affaldsplan, jf. miljøbeskyttelseslovens § 62 c.

Stk. 4. Reviderede affaldsplaner skal sendes til amtsrådene efter samme procedure som nævnt i § 4.

§ 7. Bekendtgørelsen træder i kraft 1. juli 1987.

Miljøministeriet den 19. juni 1987

CHRISTIAN CHRISTENSEN

/ Erik Lindegaard

Bekendtgørelse om bortskaffelse af affald

I henhold til §§ 4, 5 og 6, § 62 a, stk. 5, nr. 1 og 2, og stk. 7, samt § 83, stk. 3 i lov om miljøbeskyttelse, jf. lovbekendtgørelse nr. 85 af 8. marts 1985, med de ændringer, der følger af lov nr. 329 af 4. juni 1986, lov nr. 925 af 19. december 1986, lov nr. 355 af 13. maj 1987 og lov nr. 392 af 10. juni 1987 fastsættes:

Kapitel 1

Område

§ 1. Bekendtgørelsen omfatter affaldsbortskaffelse, der ikke er reguleret af anden lovgivning.

Stk. 2. Bekendtgørelsen omfatter ikke restprodukter fra elkraftværker.

Stk. 3. Bekendtgørelsen omfatter ikke affald, der indsamles i henhold til følgende bekendtgørelser:

- 1) bekendtgørelse nr. 881 af 11. december 1986 om kommunal indsamling af genanvendelige materialer og produkter fra private husestande,
- 2) bekendtgørelse nr. 882 af 11. december 1986 om kommunale indsamlinger af genanvendelige materialer og produkter fra erhvervsvirksomheder og
- 3) bekendtgørelse nr. 883 af 11. december 1986 om kommunal indsamling af madaffald fra storkøkkener.

Kapitel 2

Indsamlingsordninger

§ 2. I bebyggelser, hvor der til stadighed eller periodisk bor mere end 1000 indbyggere, skal kommunalbestyrelsen iværksætte indsamling af dagrenovation fra husholdninger og dagre-

novationslignende affald fra virksomheder, herunder institutioner, kantiner og restauranter.

Stk. 2. I andre områder kan kommunalbestyrelsen iværksætte indsamling af det i stk. 1 nævnte affald.

Stk. 3. Ved dagrenovation forstås affald, der naturligt forekommer fra husholdninger, bortset fra haveaffald og storskrald.

Stk. 4. Kommunalbestyrelsen kan bestemme, at dagrenovationslignende affald fra virksomheder m.v. ikke skal være omfattet af indsamlingsordningen.

§ 3. Kommunalbestyrelsen kan iværksætte indsamlingsordninger eller andre fælles ordninger for andet affald end dagrenovation, herunder særskilt indsamling af enkeltfraktioner.

§ 4. Når en kommunal ordning er iværksat, er enhver husejer, virksomhed, institution m.v. forpligtet til at benytte ordningen og herfor betale det af kommunalbestyrelsen fastsatte gebyr. Med husejere sidestilles ejere af ubebygget grund, når der på denne fremkommer affald af ikke ubetydeligt omfang.

Stk. 2. I det i § 14 omhandlede affaldsregulativ kan kommunalbestyrelsen fastsætte bestemmelser om tilladelse til kompostering af affald på ejerens egen grund. Husejere, virksomheder, institutioner m.v., der følger reglerne om kompostering af affald er ikke forpligtet til at benytte en indsamlingsordning for så vidt angår den del af affaldet, der komposteres.

§ 5. I tilfælde, hvor en husejer, virksomhed, institution m.v. ikke er omfattet af en kommunal ordning, påhviler det kommunalbestyrel-

sen at anvise denne en bortskaffelsesmulighed, jf. § 7. Husejeren, virksomheden, institutionen m.v. skal benytte den anviste bortskaffelsesmulighed, jf. § 9.

§ 6. Opbevaring og bortskaffelse, herunder transport af affald skal ske på hygiejnisk og miljømæssig forsvarlig måde.

Kapitel 3

Anvisningspligt

§ 7. Kommunalbestyrelsen kan anvise bortskaffelsesmulighed for det af bekendtgørelsen omfattede affald, der frembringes i kommunen.

Stk. 2. Fra 1. januar 1990 skal kommunalbestyrelsen anvise bortskaffelsesmulighed for det i stk. 1 nævnte affald.

Stk. 3. Anvisning skal ske til virksomheder eller anlæg, der modtager affald med henblik på genanvendelse, eller til virksomheder eller anlæg, der modtager affald til deponering eller behandling, herunder forbrænding.

§ 8. Kommunalbestyrelsen påser, at virksomheder m.v. bortskaffer affaldet i overensstemmelse med kommunalbestyrelsens anvisning.

Stk. 2. Kommunalbestyrelsen kan pålægge virksomheder at afgive alle oplysninger vedrørende affaldsbortskaffelsen, herunder oplysning om de af virksomheden eventuelt anvendte transportvirksomheder.

Stk. 3. Kommunalbestyrelsen kan pålægge de i § 7, stk. 3 nævnte virksomheder eller anlæg at afgive alle oplysninger om modtaget affald, herunder oplysning om hvilke affaldstyper og hvilke mængder, der er modtaget, fra hver enkelt virksomhed.

Stk. 4. For tilsyn og håndhævelse gælder i øvrigt reglerne i miljøbeskyttelseslovens kap. 7.

Kapitel 4

Benyttelsespligt

§ 9. Husejere, virksomheder, institutioner m.v. er forpligtet til at benytte de af kommunalbestyrelsen anviste bortskaffelsesmuligheder.

Stk. 2. Husejere, virksomheder, institutioner m.v. skal over for kommunalbestyrelsen godtgøre, at affaldet er bortskaffet i overensstemmelse med kommunalbestyrelsens anvisning.

Kapitel 5

Affaldets sammensætning

§ 10. Kommunalbestyrelsen kan pålægge en virksomhed at afgive oplysninger om og prøver af affald.

Stk. 2. Kommunalbestyrelsen kan pålægge virksomheder at foretage undersøgelser af affaldets miljøpåvirkning ved behandling og bortskaffelse.

§ 11. Kommunalbestyrelsen kan stille krav til virksomheder om affaldets sammensætning, herunder om sortering og rensning af affald.

§ 12. Ved væsentlige ændringer i affaldets mængde, sammensætning eller egenskaber påhviler det virksomheden straks at give kommunalbestyrelsen underretning herom.

Kapitel 6

Andre bestemmelser

§ 13. Kommunalbestyrelsen kan med henblik på forebyggelse af ulemper meddele husejere, virksomheder, institutioner m.v. påbud om opbevaring, oplagring m.v. af affald.

§ 14. Kommunalbestyrelsen fastsætter i et regulativ de nærmere regler om indsamlingsordningens omfang og tilrettelæggelse, herunder om beholdertyper, antal af beholdere, anbringelse af beholdere, anvendelse, fyldning, reholdelse og tømning. Endvidere kan kommunalbestyrelsen i regulativet fastsætte regler om den øvrige bortskaffelse af affald.

Stk. 2. I regulativet kan fastsættes bestemmelser om gebyrer for affaldsbortskaffelse.

Stk. 3. Regulativet skal bekendtgøres i de lokale aviser, der har almindelig udbredelse i kommunen, eller i øvrigt på den på stedet almindeligt anvendte måde.

§ 15. Kommunalbestyrelsernes afgørelser kan ikke indbringes for højere administrativ myndighed.

Kapitel 7

Straffe- og ikrafttrædelsesbestemmelser

§ 16. Medmindre højere straf er forskyldt efter den øvrige lovgivning straffes med bøde den, der

- 1) undlader at benytte anviste bortskaffelsesmuligheder, efter § 7, jf. § 9
- 2) undlader at afgive oplysninger om og prøver af affald, at efterkomme krav til affaldets sammensætning eller at foretage undersøgelser af affaldets miljøpåvirkning efter § 10
- 3) undlader at efterkomme krav om sortering m.v. efter § 11
- 4) undlader at give underretning om væsentlige ændringer i affaldets mængde, sammensætning eller egenskaber efter § 12

Stk. 2. Straffen kan stige til hæfte eller fængsel i indtil 1 år, hvis overtrædelse er begået forsætligt eller ved grov uagtsomhed, og hvis der ved overtrædelsen er voldt skade på miljøet eller fremkaldt fare derfor eller opnået eller tilsigtet en økonomisk fordel for den pågældende selv eller andre, herunder ved besparelser.

Stk. 3. For overtrædelse, der begås af et aktieselskab, andelsselskab eller lignende, kan der pålægges selskabet som sådant bødeansvar.

Stk. 4. Er overtrædelsen begået af en amtskommune, en kommune eller et kommunalt fællesskab, jf. § 60 i lov om kommunernes styrelse, kan der pålægges amtskommunen, kommunen eller det kommunale fællesskab bødeansvar.

Stk. 5. I forskrifter, der udstedes af kommunalbestyrelsen i medfør af denne bekendtgørelse, kan der fastsættes straf af bøde.

§ 17. Bekendtgørelsen træder i kraft den 15. marts 1989.

Stk. 2. Samtidig ophæves kapitel 4.1. og 4.4. i bekendtgørelse nr. 664 af 16 december 1982 af reglement om miljøbeskyttelse.

Miljøministeriet, den 23. februar 1989

LONE DYBKJÆR

/ Hans Jürgen Stehr

Cirkulære om indsamling af papiraffald fra offentlige institutioner og kontorer

(Til alle statsinstitutioner, kommunalbestyrelser, amtsråd og Hovedstadsrådet)

Genanvendelse af papir giver en række miljø- og ressourcemæssige fordele. Ikke mindst offentlige institutioner bør derfor sørge for, at papiraffald bliver indsamlet med henblik på genanvendelse.

Med hjemmel i lov om genanvendelse og begrænsning af affald § 11, jævnfør lovbekendtgørelse nr. 532 af 16. oktober 1984, fastsættes herefter følgende:

§ 1. Statsinstitutioner, kommunalbestyrelser, amtsråd og Hovedstadsrådet skal senest 1. januar 1988 iværksætte indsamling af genanvendeligt papiraffald fra egne institutioner med over 100 kg genanvendeligt papiraffald pr. måned. Papiret skal leveres til genanvendelse.

Stk. 2. Genanvendeligt papiraffald omfatter aviser, pap, skrivepapir, edb-liste og lignende, som teknisk kan indgå i ny papirproduktion.

Stk. 3. Videreudnyttelse af papiraffald til energifremstilling betragtes ikke som genanvendelse.

Stk. 4. En institution, der er fordelt på forskellige lokaliteter, skal levere til genanvendelse, jævnfør stk. 1, for de lokaliteter, der har mere end 100 kg genanvendeligt papiraffald pr. måned.

Stk. 5. Ved fastlæggelsen af institutioner, der skal levere til genanvendelse efter stk. 1, kan følgende enhedsmængder anvendes:

kontorer og kaserne: 4 kg pr. ansat pr. måned

undervisningsinstitutioner: 0,25 kg pr. studerende/elev pr. måned

hospitaller og plejehjem: 2 kg pr. sengeplads pr. måned.

§ 2. Institutioner med mindre end 100 kg papiraffald pr. måned bør tilstræbe at iværksætte tilsvarende ordninger, evt. i samarbejde med andre institutioner eller virksomheder.

§ 3. Vedrørende den praktiske tilrettelæggelse henvises til Miljøstyrelsens vejledning nr. 1, 1985 om indsamling af papir fra offentlige institutioner.

Miljøministeriet, den 20. juli 1987

CHRISTIAN CHRISTENSEN

/ Erik Lindegaard

Bekendtgørelse om kommunal indsamling af madaffald fra storkøkkener

I henhold til lovbekendtgørelse nr. 532 af 16. oktober 1984 om genanvendelse og begrænsning af affald § 11, § 14, stk. 1, §§ 15 og 16, fastsættes:

§ 1. Kommunalbestyrelsen kan med henblik på genanvendelse og begrænsning af affaldsmængder og miljøbelastningen herfra iværksætte indsamling af madaffald fra storkøkkener.

Stk. 2. Fra 1. januar 1990 skal kommunalbestyrelsen med henblik på oparbejdning til dyrefoder eller lignende iværksætte indsamling fra storkøkkener, som har mindst 100 kg madaffald pr. uge, jf. dog § 2.

§ 2. Ordninger skal tilrettelægges med det sigte, at væsentlige dele af de genanvendelige mængder fra de tilsluttede køkkener indsamles.

Stk. 2. Kommunalbestyrelsen kan bestemme, at et storkøkken konstant eller periodevis, uanset at det henhører under § 1, stk. 2, ikke skal være omfattet af en indsamlingsordning, hvis virksomhedens beliggenhed eller andre forhold gør indsamling uforholdsmæssig vanskelig eller bekostelig.

Stk. 3. Kommunalbestyrelsen kan i regulativ fastsætte de nærmere regler om gennemførelse af indsamlinger, herunder f.eks. at madaffald skal holdes adskilt fra andet affald.

Stk. 4. Regulativet skal bekendtgøres i de lokale aviser, der har almindelig udbredelse i kommunen, eller iøvrigt på den på stedet almindeligt anvendte måde.

§ 3. Når kommunalbestyrelsen i medfør af § 1 har iværksat en indsamling, har de omfattende storkøkkener pligt til at benytte ordningen.

Stk. 2. Kommunalbestyrelsen kan fritage et storkøkken for pligten til at benytte den kommunale ordning, såfremt køkkenet godtgør, at madaffaldet allerede i væsentligt omfang oparbejdes til dyrefoder eller lignende på virksomheder autoriseret af Veterinærdirektoratet.

Stk. 3. Kommunalbestyrelsen underretter Veterinærdirektoratet om dispensation i medfør af stk. 2.

Stk. 4. Det påhviler virksomheder, der har dispensation efter stk. 2, at underrette kommunalbestyrelsen, såfremt de forhold, der begrunder dispensationen, er bortfaldet.

§ 4. Kommunalbestyrelsen kan helt eller delvis overlade den praktiske gennemførelse af en kommunal indsamlingsordning til dertil egnede virksomheder og organisationer autoriseret af Veterinærdirektoratet.

Stk. 2. Kommunalbestyrelsen kan træffe bestemmelse om, at virksomheder og organisationer ikke må foretage indsamling af madaffald fra storkøkkener, der er omfattet af den kommunale ordning.

§ 5. Kommunalbestyrelsen kan opkræve gebyr fra de storkøkkener, der er omfattet af en kommunal indsamlingsordning.

§ 6. I forskrifter, der udstedes af kommunalbestyrelsen i medfør af denne bekendtgørelse, kan der fastsættes straf af bøde.

§ 7. Bekendtgørelsen træder i kraft den 1. januar 1987.

Miljøministeriet, den 11. december 1986

CHRISTIAN CHRISTENSEN

/Erik Lindegaard

Cirkulære om indsamling af madaffald fra storkøkkener

Genanvendelsesloven, lovbekendtgørelse nr. 532 af 16. oktober 1984 om genanvendelse og begrænsning af affald indeholder i § 11 hjemmel for ministeren til at pålægge kommuner at iværksætte indsamling af genanvendelige materialer og produkter.

Med ændringen af miljøbeskyttelsesloven i 1986 vil kommunalbestyrelserne få styringsmidler, som supplerer genanvendelseslovens regler om indsamling af affald. Det betyder, at indsamlinger af genanvendelige materialer og produkter herefter er en del af den samlede affaldsbehandling, hvorfor sådanne indsamlingsordninger sidestilles med de øvrige affaldsordninger, som kommunalbestyrelserne varetager.

Miljøministeren har udstedt bekendtgørelse nr. 883 af 11. december 1986 om kommunal indsamling af madaffald fra storkøkkener. Formålet med bekendtgørelsen er, at begrænse mængden af affald og udnytte ressourcerne bedre. Med denne regulering opnås endvidere, at risikoen for spredning af smitsomme husdyrsygdomme mindskes.

1. Lovgrundlag og administration

1. Indledning

Dette kapitel indeholder en gennemgang af bestemmelserne i bekendtgørelse nr. 883 af 11. december 1986 om kommunal indsamling af madaffald fra storkøkkener. Endvidere omtales dele af bestemmelserne i § 11 i genanvendelsesloven.

I forbindelse med de omkostninger, kommunerne får ved etablering af indsamlingsordninger, vil der kunne søges tilskud i medfør af genanvendelseslovens § 10a.

2. Bekendtgørelse nr. 883 af 11. december 1986 om kommunal indsamling af madaffald fra storkøkkener

Som grundlag for iværksættelse af kommunale indsamlingsordninger har miljøministeren med hjemmel i genanvendelsesloven (lovbekendtgørelse nr. 532 af 16. oktober 1984 om genanvendelse og begrænsning af affald) § 11, § 14, stk. 1, §§ 15 og 16 udstedt bekendtgørelse nr. 883 af 11. december 1986 om kommunal indsamling af madaffald fra storkøkkener.

2.1. Bekendtgørelsens område

De indsamlingsordninger, der kan etableres med hjemmel i bekendtgørelsen omfatter madaffald fra alle storkøkkener.

2.2. Bekendtgørelsens enkelte bestemmelser

Ved *madaffald* forstås rester og levninger fra såvel tilberedning som servering af levnedsmidler. Eksempelvis kan nævnes kasserede kødvarer og mælkeprodukter, kasserede frugter, grønsager og skræller, brødrester, æggeskaller, kaffegrums, supper, grød og sovs.

Ved *et storkøkken* forstås et køkken, som erhvervsmæssigt eller med henblik på forplejning eller lign. sælger, serverer eller på anden måde leverer mad til andre f.eks. institutions- og hospitalskøkkener, hotelkøkkener og restauranter, færger, fly, kantiner, kaserne, cateringfirmaer o. lign.

Køkkener, som producerer mere end 100 kg madaffald pr. uge, vil kun undtagelsesvis kunne fritages for den obligatoriske ordning, som træder i kraft pr. 1. januar 1990.

Ved tilrettelæggelsen af en indsamlingsordning for madaffald vil det endvidere være muligt at indsamle affaldstyper egnet til oparbejdning fra andre kilder, f.eks. fra detailhandelen med hjemmel i bekendtgørelse nr. 882 af 11. december 1986 om kommunale

indsamlinger af genanvendelige materialer og produkter fra erhvervsvirksomheder.

For at en kommunalbestyrelse kan siges at have iværksat en ordning og anvende de styringsmidler, der er indeholdt i genanvendelseslovens § 11, kræves det, at kommunen etablerer ordningen og er ansvarlig for afsætningen af indsamlet madaffald, eller i henhold til § 4 kontraktligt overdrager andre retten og dermed pligten til at foretage indsamling og afsætning på de af kommunen fastsatte betingelser.

En sådan overdragelse forudsætter, at retningslinjerne for indsamlingen er fastsat af kommunalbestyrelsen i overensstemmelse med reglerne i bekendtgørelsen. Dette er ensbetydende med, at indsamlingsområde, frekvens og materiale, der indsamles, fastlægges af kommunalbestyrelsen.

Hvis kommunalbestyrelsen vælger at overdrage indsamlingsvirksomheden til andre, kan det være hensigtsmæssigt, at kommunalbestyrelsen udbyder indsamlingsvirksomheden i licitation.

En kontraktlig forpligtelse af en bestemt virksomhed eller organisation til at foretage indsamling kan indebære, at andre virksomheder m.v. afskæres fra at fastsætte/igangsætte indsamlinger af de samme materialer i det pågældende område.

Kommunalbestyrelsen har ansvaret for, at det indsamlede madaffald oparbejdes til dyrefoder eller lignende. Herved forstås f.eks. oparbejdning til rene delprodukter (fedt, kød- og benmel). Det kan blive nødvendigt at etablere nye anlæg, hvis der ikke allerede findes autoriserede anlæg. Det må forudses, at det navnlig af økonomiske grunde kan være hensigtsmæssigt at vælge fælleskommunale løsninger.

Miljøministeren har med miljøbeskyttelsesloven § 62 a, stk. 4 hjemmel til at fastsætte regler eller træffe bestemmelse om kommuners pligt til at oprette eller tilslutte sig fælleskommunale virksomheder på affaldsbortskaffelsesområdet samt om sådanne virksomheders placering.

Adgangen til at træffe bestemmelser om sådanne fælleskommunale løsninger forudsættes kun anvendt i det omfang, der ikke gennem forhandlinger kommunerne imellem, opnås miljømæssigt forsvarlige fælles løsninger. Det må forventes, at sådanne fælles løs-

ninger fra kommunernes side frivilligt vil blive tilvejebragt i vidt omfang.

I visse tilfælde må det forventes, at det vil være hensigtsmæssigt, at undtage enkelte køkkener fra at være omfattet af den obligatoriske kommunale ordning. Kommunalbestyrelsen kan derfor jf. § 2 efter en konkret vurdering bestemme, at et køkken ikke skal være omfattet af en ordning, såfremt indsamling vil være uforholdsmæssig vanskelig eller bekostelig.

Der kan endvidere være tale om, at nogle køkkener i perioder af året, typisk i vinterhalvåret, har væsentlig mindre end 100 kg madaffald pr. uge. I disse perioder kan det overvejes at undtage sådanne køkkener fra en ordning.

2.3. Benyttelsespligt og dispensationsadgang

Når en kommunal ordning er iværksat, har de omfattede virksomheder i henhold til § 3 pligt til at benytte ordningen.

Dette betyder f.eks., at en virksomhed, som tidligere har udledt madaffald gennem en kværn til kloak, nu skal deltage i den kommunale ordning.

Dispensationsmuligheden i § 3, stk. 2, hvorefter visse virksomheder kan undtages fra at være omfattet af en kommunal ordning, forudsætter, at virksomheden godtgør, at madaffald, der ville være omfattet af ordningen, allerede anvendes til dyrefoder eller lignende ved levering til en af veterinærdirektoratet autoriseret virksomhed.

2.4. Gebyrer

Ved fastsættelse af gebyr anvendes de almindelige kommunalretlige regler, hvorefter kommunale forsyningsvirksomheder finansielt skal hvile i sig selv.

Ved fastsættelse af gebyrets størrelse kan tages hensyn til kommunens samlede omkostninger ved affaldsordninger, herunder genanvendelsesordninger og indtægter ved salg af indsamlede materialer og afledede besparelser i renovationssektoren.

2.5. Regulativ

Som omtalt i afsnit 2.2. skal en indsamlingsordning opfylde nærmere fastsatte vilkår, for at kommunalbestyrelsen kan anvende de i genanvendelseslovens § 11 omtalte styringsmidler.

Er en sådan ordning etableret, må kommunalbestyrelsen, for i praksis at kunne anvende de nævnte styringsmidler, oplyse om ordningens etablering, hvilke køkkener, der er omfattet m.v.

Informationer om ordningen, herunder pligter og rettigheder, kan gives gennem udstedelse af et regulativ, jf. genanvendelseslovens § 11, stk. 3.

I regulativet kan kommunalbestyrelsen eksempelvis fastsætte bestemmelser om:

- hvem indsamlingerne forestås af,
- indsamlingsområder,
- hvilke materialer indsamlingerne omfatter,
- at køkkenerne er pligtige til at sortere affaldet,
- opbevaringsmåde i køkkener,
- hvornår indsamlingerne foretages,
- gebyrer,
- strafbestemmelser jf. genanvendelseslovens § 18, stk. 3.

II. Generelle forhold af betydning for iværksættelse af kommunale genanvendelsesordninger.

Ved tilrettelæggelsen af en genanvendelsesordning for madaffald skal kommunalbestyrelsen afklare navnlig følgende forhold:

- a. Potentialets størrelse og omfattede køkkener.
- b. Indsamlingsmetode.
- c. Oparbejdningens metode.
- d. Afsætningsmæssige forhold.
- e. Information.

De enkelte punkter hænger nøje sammen. Således får valget af en indsamlingsmetode afgørende betydning for, hvorledes oparbejdningen af madaffald skal finde sted. Det er derfor væsentligt, at alle led i en ordning nøje gennemarbejdes, før de enkelte metoder vælges.

Virksomheder, der skal indsamle og distribuere madaffald skal autoriseres. Autorisationen udstedes af veterinærdirektoratet.

a. Potentialets størrelse og omfattede køkkener

Madaffaldet findes bl.a. hos følgende grupper (vejledende mængder):

- a. Hospitalet, pleje- og daghjem og særfor-sorgsinstitutioner: 100 kg pr. døgnplads pr. år.

b. Kaserner og cafeterier: 1 ton pr. ansat i køkken pr. år.

c. Restauranter, hoteller og kursus-ejendomme: 2 tons pr. ansat i køkken pr. år.

d. Kantiner: 25 kg pr. ansat i virksomheden pr. år.

e. Højskoler o. lign: 60 kg pr. elev pr. år.

f. Cateringsvirksomheder: 1500 kg pr. ansat pr. år.

Herudover kan det overvejes, at indsamle andet organisk affald fra detailhandelen.

Som udgangspunkt for beregning af potentialets størrelse kan de ovenstående enhedsmængder anvendes.

De anførte enhedsmængder er grove gennemsnitsstørrelser. Undersøgelser har vist, at køkkener, der er lige store, kan have meget forskellig affaldsmængde.

Endvidere kan der for f.eks. restauranter, hoteller og højskoler være tale om store sæsonsvingninger i madrestemængden.

Hvad angår organisk affald fra detailhandelen, der evt. kan indgå i en madaffaldsordning, kan potentialet skønnes på grundlag af følgende enhedsmængder:

Bagerier: 250 kg pr. ansat pr. år.

Slagterforretninger: 150 kg pr. ansat pr. år.

Supermarkeder: 25 kg pr. ansat pr. år.

Grøntforretninger: 130 kg pr. ansat pr. år.

På baggrund af disse data kan der foretages et foreløbigt skøn over størrelsen af potentialet.

For endeligt at kunne fastlægge, hvilke køkkener og eventuelle detailhandelsvirksomheder, der skal være omfattet af en ordning, bør der bl.a. på baggrund af de oplysninger, som de lokale levnedsmiddelkontroloenheder kan ligge inde med, rettes henvendelse til de køkkener, der kunne tænkes omfattet.

Friturefedt er uønsket i dyrefoder. Det må derfor overvejes om dette skal indsamles separat eller sammen med andet madaffald. I sidstnævnte tilfælde skal dette ske i særskilte beholdere. Fiturefedt kan opbevares over en længere periode og indsamles allerede i store dele af landet.

Ud fra en vurdering af madrestemængden i det enkelte køkken eller detailhandel og efter en vurdering af omkostningerne ved alternative indsamlingsruter fastlægges, hvil-

ke køkkener, der i første omgang skal indgå i den kommunale madaffaldsordning

Køkkener med mere end 100 kg madaffald pr. uge skal fra 1. januar 1990 være omfattet af en ordning. Det bør dog også overvejes at inddrage køkkener, der leverer mindre end 100 kg madaffald pr. uge, såfremt de er beliggende tæt ved en indsamlingsrute.

b. Indsamlingsmetode

Til opsamling af madrester i selve køkkenet kan anvendes tønder med låg (f.eks. 60-110 liter) eller plastposer afhængig af den senere oparbejdning. Det vil være hensigtsmæssigt, at tilbyde forskellige størrelser tønder til køkkenerne, således at frasorteringen kan ske med mindst muligt besvær fra køkkenpersonalets side. Der henvises i denne forbindelse til miljøministeriets bekendtgørelse nr. 121 af 28. november 1980 om detailforhandling af levnedsmidler, § 23.

Hvis der er stor afstand mellem indsamlingsområde og oparbejdningsanlæg, kan det være hensigtsmæssigt at foretage en omlastning. Det kan f.eks. ske ved, at de afhentede tønder tømmes i en større transportcontainer.

Tømningsintervallet afhænger bl.a. af, hvordan madresterne oparbejdes, af det enkelte køkkens pladsforhold samt af årstiden.

Veterinærdirektoratets afdeling for levnedsmiddelkontrol vil i øvrigt kunne inddrages ved fastsættelse af hygiejneforskrifter.

c. Oparbejdningens metode

Madresterne skal oparbejdes på en virksomhed, der er autoriseret i henhold til lov nr. 424 af 30. juni 1922 om anvendelse af selvdøde dyr m.m. (destruktionsanstalt eller specialdestruktionsanstalt) eller på et anlæg, der er autoriseret efter landbrugsministeriets bekendtgørelse nr. 454 af 21. september 1983 om anvendelse af affald som foder til dyr.

Denne bekendtgørelse skelner mellem, om der på anlægget findes dyrehold (§ 7), eller om der alene foretages oparbejdning med henblik på distribution til bedrifter med dyrehold (§ 6).

§ 7-løsningen skønnes ikke at være hensigtsmæssig. Dels bliver ordningen meget

afhængig af den pågældende landmand, idet det oparbejdede madaffald ikke må distribueres til andre bedrifter, og dels må de veterinære krav til disse anlæg forventes skærpet, på grund af en teoretisk mulighed for at husdyrsygdomme, f.eks. svinepest ved en fejl kunne blive overført til bedriftens dyr.

Vælger en kommunalbestyrelse ikke at benytte et eksisterende oparbejdningsanlæg, må der overvejes fælleskommunale løsninger, idet et anlæg af hensyn til driftsøkonomien bør oparbejdes en så stor madrestemængde som muligt.

d. Afsætningsforhold

Hvis madresterne afsættes til en autoriseret kødfoderfabrik, vil denne have ansvaret for den videre afsætning som dyrefoder.

Etableres et oparbejdningsanlæg på en virksomhed uden dyrehold, jf. landbrugsministeriets bekendtgørelse nr. 454 af 21. september 1983 om anvendelse af affald som foder, kan det oparbejdede produkt afsættes som dyrefoder, f.eks. til svin, mink, fjerkræ, hunde og katte.

Oparbejdede madrester har traditionelt været anvendt som svinefoder. Afsætningsprisen på dette marked er relativt lav.

Prisniveauet vil muligvis være højere ved afsætning på minkfodermarkedet. Afsætning hertil er imidlertid dels sæsonafhængig og dels sårbar overfor små variationer i skindkvalitet og fertilitet, hvor den blotte mistanke mod et foderprodukt med et slag vil fjerne afsætningsmuligheden.

e. Information

Det er meget vigtigt, at køkkenpersonalet fra starten er godt informeret om indsamlingsordningen og dens formål. Det er personalet, der skal foretage den daglige sortering, og det er vigtigt, at det er motiveret for at yde det – om end begrænsede – ekstra arbejde, der er forbundet hermed.

Der skal derfor være en præcis instruktion af, hvilke typer madrester, der sorteres fra til indsamling, herunder at også levninger fra opøste portioner kan være af interesse.

Miljøstyrelsen, den 23. december 1986

JENS KAMPMANN

/ Palle Boeck

Bekendtgørelse om kommunale indsamlinger af genanvendelige materialer og produkter fra private husstande

I henhold til lovbekendtgørelse nr. 532 af 16. oktober 1984 om genanvendelse og begrænsning af affald § 11, fastsættes:

§ 1

Kommunalbestyrelsen kan med henblik på genanvendelse og begrænsning af affaldsmængder og miljøbelastningen herfra iværksætte indsamlinger af genanvendelige materialer og produkter fra private husstande.

Stk. 2. Kommunalbestyrelsen skal iværksætte indsamlinger af aviser, ugeblade og lignende samt glasemballager fra private husstande i bebyggelser, hvor der til stadighed er mere end 2.000 husstande.

§ 2

Indsamlinger skal tilrettelægges med det sigte, at væsentlige dele af det genanvendelige materiale udnyttes til genanvendelse. Videreudnyttelse af affald til energifremstilling betragtes ikke som genanvendelse.

Stk. 2. Kommunalbestyrelsen kan fastsætte de nærmere regler i et regulativ, herunder bestemmelse om, at en eller flere affaldstyper skal holdes adskilt fra andet affald.

Stk. 3. Regulativet skal bekendtgøres i de lokale aviser, der har almindelig udbredelse i kommunen, eller iøvrigt på den på stedet almindeligt anvendte måde.

§ 3

Kommunalbestyrelsen kan helt eller delvist, overlade den praktiske gennemførelse af kommunale indsamlingsordninger til dertil egnede virksomheder og organisationer.

Stk. 2. Kommunalbestyrelsen kan træffe beslutning om, at virksomheder og organisationer ikke må foretage indsamlinger af genanvendelige materialer og produkter omfattet af en kommunal ordning.

§ 4

Kommunalbestyrelsen kan opkræve gebyr på samme måde som gebyrer ved bortskaffelse af husholdningsaffald iøvrigt.

§ 5

I forskrifter, der udstedes af kommunalbestyrelsen i medfør af denne bekendtgørelse, kan der fastsættes straf af bøde.

§ 6

Bekendtgørelsen træder i kraft den 1. januar 1987.

Stk. 2. § 1, stk. 2 træder dog først i kraft den 1. januar 1990.

Stk. 3. Bekendtgørelse nr. 434 af 3. august 1982 om kommunale indsamlinger af papir og drikkevareemballager fra private husstande, ophæves pr. 1. januar 1987.

Miljøministeriet, den 11. december 1986

CHRISTIAN CHRISTENSEN

/ Erik Lindegaard

Cirkulære om bekendtgørelse om kommunale indsamlinger af genanvendelige materialer og produkter fra private husstande.

I forbindelse med bekendtgørelse nr. 434 af 3. august 1982 om kommunale indsamlinger af papir og drikkevareemballager fra private husstande, udarbejdede Miljøstyrelsen en vejledning (vejledning nr. 2/1982), der detaljeret gennemgår bl.a. styringsmidler og en række praktiske forhold af betydning ved tilrettelæggelse af indsamlinger.

På dette grundlag har en række kommuner iværksat indsamlingsordninger. Erfaringerne herfra giver grundlag for at ændre styringsmidlerne til at omfatte indsamlinger af alle typer af genanvendeligt materiale. Der er således skabt udtrykkeligt hjemmel til indførelse af »grønne systemer«, hvorved forstås, at den enkelte husstand opdeler affaldet i to eller flere fraktioner med henblik på genanvendelse.

Indsamlinger med henblik på genanvendelse indgår pr. 1. januar 1987 efter ændring af miljøbeskyttelseslovens § 62 a, stk. 3, (lov nr. 329 af 4. juni 1986) som en del af det samlede affaldsbortskaffelsessystem.

Erfaringerne med indsamling af papir- og drikkevareemballager har gjort det muligt at gøre kommunale indsamlinger heraf obligatoriske fra 1. januar 1990 for visse områder.

Dette cirkulære supplerer den ovenfor nævnte vejledning og erstatter vejledningens kap. I.

I. Lovgrundlag og administration

1. Indledning

Dette kapitel indeholder en gennemgang af bestemmelserne i bekendtgørelse nr. 881 af 11. december 1986 om kommunale indsamlinger af genanvendelige materialer og produkter fra private husstande. Endvidere

gennemgås dele af bestemmelserne i § 11 i lovbekendtgørelse nr. 532 af 16. oktober 1984 om genanvendelse og begrænsning af affald.

Uanset de muligheder, der i medfør af bekendtgørelsen består for at gennemføre indsamlingsordninger under anvendelse af de i bekendtgørelsen og genanvendelseslovens § 11 omtalte styringsmidler, er det Miljøstyrelsens opfattelse, at ordningerne primært skal baseres på en høj grad af frivillighed. En indsamlingsordning vil give de bedste resultater, såfremt den gennemføres på grundlag af information og motivation af de deltagende husstande.

I forbindelse med de omkostninger kommunerne får ved etablering af indsamlingsordninger, vil der kunne søges tilskud efter genanvendelseslovens § 10 a.

2. Bekendtgørelse nr. 881 af 11. december 1986 om kommunale indsamlinger af genanvendelige materialer og produkter fra private husstande.

Som grundlag for iværksættelse af kommunale indsamlingsordninger har miljøministeren med hjemmel i genanvendelseslovens § 11, udstedt bekendtgørelse nr. 881 af 11. december 1986 om kommunale indsamlinger af genanvendelige materialer og produkter fra private husstande.

2.1. Bekendtgørelsens område

De indsamlingsordninger, der kan etableres med hjemmel i bekendtgørelsen omfatter alle genanvendelige materialer og produkter fra private husstande.

2.2. Indsamlingernes omfang

Bekendtgørelsen omhandler alene indsamling af genanvendelige materialer og produkter fra private husstande. Man skal imidlertid pege på, at der fra kommunale institutioner vil kunne indsamles papir og drikkevareremballager, såfremt kommunalbestyrelsen skønner, at dette kan indpasses i kommunens øvrige indsamlingssystem.

Erhvervsvirksomheder, institutioner og lignende er således ikke omfattet, men er reguleret efter henholdsvis bekendtgørelse nr. 882 af 11. december 1986 om kommunale indsamlinger af genanvendelige materialer og produkter fra erhvervsvirksomheder og bekendtgørelse nr. 883 af 11. december 1986 om kommunale indsamlinger af madaffald fra storkøkkener.

Samtidig ophæves bekendtgørelse nr. 434 af 3. august 1982 om kommunale indsamlinger af papir og drikkevareremballager fra private husstande. Ordninger, der er iværksat i medfør af denne bekendtgørelse vil kunne videreføres, idet hjemlen nu findes i ovennævnte bekendtgørelse.

2.3. Bekendtgørelsens enkelte bestemmelser

Bestemmelsen i bekendtgørelsens § 1 giver kommunalbestyrelsen hjemmel til at iværksætte indsamlinger, såfremt disse tilrettelægges med det sigte, at væsentlige dele af det genanvendelige materiale udnyttes til genanvendelse, jvf. § 2. De nærmere retningslinier er beskrevet i kap. II.

Indsamlinger forudsættes indpasset i kommunens øvrige affaldsordninger, herunder genanvendelsesordninger for øvrige affaldstyper.

For at en kommunalbestyrelse kan siges at have iværksat en ordning og anvende styringsmidlerne i genanvendelseslovens § 11, kræves det, at kommunen etablerer ordningen og er ansvarlig for afsætningen af indsamlet materiale. Hvis kommunalbestyrelsen kontraktligt overdrager andre (organisationer eller virksomheder) retten og dermed pligten til at foretage indsamling og/eller afsætning, sker det på kommunalbestyrelsens ansvar og på de af denne fastsatte betingelser.

En sådan overdragelse forudsætter, at retningslinierne for indsamlinger er fastsat af kommunalbestyrelsen i overensstemmelse med reglerne i bekendtgørelsen. Dette er ensbetydende med, at indsamlingsområde, fre-

kvens og arten af fraktioner, der indsamles, fastlægges af kommunalbestyrelsen.

Efter Miljøstyrelsens opfattelse kan det, hvis kommunalbestyrelsen vælger at overdrage indsamlingsvirksomheden til andre, være hensigtsmæssigt, at kommunalbestyrelsen udbyder selve indsamlingsvirksomheden i licitation.

En kontraktlig forpligtelse for en bestemt virksomhed eller organisation til at foretage indsamling vil normalt indebære, at andre organisationer m.v. afskæres fra at fortsætte/igangsætte indsamlinger af de samme materialer i det pågældende område.

Bestemmelsen i § 3 indeholder en præcisering af, at bekendtgørelsen er rettet mod genanvendelse af materialer og produkter.

Indsamling med henblik på videreudnyttelse til brændselsformål, f.eks. produktion af brændselsbriketter er ikke omfattet af begrebet genanvendelse.

Et vigtigt led er afsætningen af de genanvendelige materialer. Bekendtgørelsen forudsætter, at kommunalbestyrelsen i forbindelse med tilrettelæggelsen af indsamlingsordningen tillige træffer nødvendige aftaler om afsætning af de genanvendelige materialer og produkter, idet det er kommunalbestyrelsens ansvar, at materialerne afsættes til genanvendelse.

Afsætningsmulighederne vil derfor være en af de bestemmende faktorer for, om indsamling af en given fraktion overhovedet skal iværksættes. Det må uanset prissvingninger anses for mest hensigtsmæssigt, at de indsamlede materialer afsættes løbende i takt med indsamlingen, således at store lageropbygninger undgås.

Når en indsamling er iværksat kan markedsudviklingen medføre prisfald, hvilket kan være ensbetydende med, at kommunalbestyrelsen må acceptere, at disse materialer afhændes med tab. Det kan i den forbindelse være hensigtsmæssigt, om flere kommuner samarbejder om afsætningen.

Kommunalbestyrelsen har fra 1. januar 1990 pligt til at iværksætte indsamlinger af aviser, ugeblade o.l. samt glasemballager fra private husstande i bebyggelser, hvor der til stadighed er mere end 2000 husstande.

Ved aviser, ugeblade o.l. forstås f.eks. også adresseløse forsendelser. Andre produkter, der giver særlige tekniske problemer ved genanvendelse, f.eks. telefonbøger, som på

grund af den anvendte lim ikke kan oparbejdes på papirfabrikkerne, er ikke omfattet.

Ved glasemballager forstås drikkevareemballager, samt f.eks. syltetøjsglas m.v. Derimod omfatter bestemmelsen i § 1, stk. 3 ikke planglas, (f.eks. vinduesglas), lamineret glas, porcelæn, elpærer m.v., da disse er vanskeligt genanvendelige.

Ved fastlæggelse af områder, hvor der til stadighed er mere end 2000 husstande (svarende til ca. 5000 indbyggere), henledes opmærksomheden på, at indsamlinger efter denne regel kun omfatter områder, hvor der permanent er mere end 2000 husstande. Områderne fastlægges efter samme retningslinier, som anvendes ved fastlæggelsen af, hvilke ejendomme, der er omfattet af obligatoriske ordninger for husaffald, jvf. bekendtgørelse og reglement om miljøbeskyttelse (bkg. nr. 664 af 16. december 1982). Sommerhusområder og lignende er således ikke omfattet af den obligatoriske ordning.

2.4. Forbud mod konkurrerende indsamlinger

I forbindelse med gennemførelse af indsamlingsordninger efter den hidtidige bekendtgørelse om indsamling af papir og drikkevareemballager fra private husstande har konkurrerende indsamlinger vist sig at være et problem. Der har været eksempler på, at uorganiserede indsamlere har afhentet fraserteret materiale. Som følge heraf er bestemmelsen i § 3, stk. 2 indsat, således at kommunalbestyrelsen har den fornødne hjemmel til at forbyde igangværende og fremtidige konkurrerende indsamlinger.

2.5. Finansiering ved gebyrer

Efter hidtidige regler var det alene muligt at opkræve gebyrer midlertidigt, idet indsamlinger med henblik på genanvendelse isoleret set skulle balancere økonomisk. Da indsamlinger med henblik på genanvendelse nu, jfr. ovenfor, er en del af det samlede affaldsbehandlingssystem, kan gebyrfastsættelsen finde sted under hensyntagen til kommunens samlede omkostninger ved affaldsordninger, herunder genanvendelsesordninger og indtægter ved salg af indsamlede materialer, og afledede besparelser i renovationssektoren.

2.6. Opkrævning af gebyrer

I § 4 er det bestemt, at de i bekendtgørelsen omhandlede gebyrer kan opkræves på samme måde som dagrenovationsgebyrer hos de husstande i kommunen, der er omfattet af en affaldsbortskaffelsesordning.

Da renovationsgebyrets størrelse varierer fra kommune til kommune, afhængigt af de eksisterende renovationsordninger, serviceniveau m.v., vil det også, for så vidt angår de her omtalte gebyrer, være kommunalbestyrelsen, der under iagttagelse af de almindelige forvaltningsretlige grundsætninger beregner størrelsen af det samlede gebyr.

3. Regulativ

Som omtalt i kap. I afsnit 2.3. skal en indsamlingsordning opfylde nærmere fastsatte vilkår, for at kommunalbestyrelsen kan anvende de i genanvendelseslovens § 11 omtalte styringsmidler.

Er en sådan ordning etableret, må kommunalbestyrelsen, for i praksis at kunne anvende bestemmelserne i genanvendelseslovens § 11, oplyse om ordningens etablering, områdeinddelinger m.v. Det vil være nødvendigt, at kommunens indbyggere, såvel som de, der forestår igangværende indsamling, informeres om ordningen.

Disse oplysninger – herunder informationer om pligter og rettigheder – kan gives gennem udstedelse af et regulativ eller eventuelt et tillæg til det eksisterende renovationsregulativ, jfr. genanvendelseslovens § 11, stk. 3.

Opmærksomheden henledes på, at regulativet skal offentliggøres jvf. § 2, stk. 3.

Et regulativ kan eksempelvis indeholde følgende:

- hvem indsamlingerne forestås af
- fastlæggelse af indsamlingsområder
- hvilke materialer indsamlingerne omfatter
- anvisninger om placering og opbevaring af materialerne
- hvornår indsamlingerne foretages
- husholdningernes pligt til at sortere affaldet
- regler om gebyr
- straffebestemmelser, jfr. genanvendelseslovens § 18, stk. 3.

II. Generelle forhold af betydning for en iværksættelse af kommunale genanvendelsesordninger.

Forskellige genanvendelsesmuligheder er i disse år under udvikling. I løbet af de nærmeste år vil resultater heraf kunne udnyttes og medføre væsentlige reduktioner i affaldsmængderne.

Det drejer sig bl.a. om kompost baseret på organisk affald, grønne systemer med henblik på materialegenanvendelse og grønne systemer med henblik på fremstilling af kompost.

Genanvendelse af papir og glas er bedst belyst og det efterfølgende har hovedsagelig relation til § 1, stk. 3.

1. Principper for indsamlingerne

Før igangsætningen af indsamlinger af papir og glas foretages, er det vigtigt at klarlægge såvel potentialet, som omfanget af allerede eksisterende indsamlinger foretaget af eksempelvis spejdere og varmemestre.

Effektiviteten og dermed økonomien i den påtænkte kommunale ordning vil påvirkes i negativ retning, såfremt den kommunale indsamlingsordning skal konkurrere med en eksisterende indsamling i samme område.

Mulighederne for at forbyde konkurrerende indsamlinger er omtalt i kap. I, afsnit 2.4.

Herudover eksisterer forskellige muligheder for at løse en eventuel konflikt mellem en påtænkt, kommunal ordning og eksisterende indsamlinger. For det første kan kommunen overveje at lade de indsamlinger fortsætte, der allerede har den effektivitet, som kommunen tilstræber ved den påtænkte kommunale ordning. Er dette ikke tilfældet, kan kommunen overveje at gøre en indsats for at effektivisere eksisterende indsamlinger og sikre, at de bliver regelmæssige og får samme permanente karakter som renovationsordningen.

Dernæst vil der i nogle kommuner være bebyggelser med mindre end 2000 husstande, hvor en rationelt organiseret husstandsindsamling vil være forbundet med uforholdsmæssigt store udgifter. Dette gælder især i landområder. I disse områder vil der ikke være noget til hinder for, at eksisterende indsamlinger opretholdes, eller at nye indsam-

lingsordninger oprettes f.eks. baseret på frivillige organisationer.

De nævnte løsninger forudsætter, at der indgås en bindende aftale med den/de pågældende organisation/er, som klart fastlægger rettigheder og forpligtelser med henblik på at sikre en for kommunalbestyrelsen tilfredsstillende effektivitet.

2. Tilrettelæggelse af indsamlinger

Kommunalbestyrelsen har fra 1. januar 1990 pligt til at iværksætte indsamlinger af aviser, ugeblade o.l. samt glasemballager fra private husstande i bebyggelser, hvor der permanent er mere end 2.000 husstande.

For indsamling af glas og flasker kan en containerordning anbefales i alle typer boligområder.

Vedrørende indsamling af papir kan husstandsindsamling anbefales i parcelhusområder, mens 600-700 liter. minicontainere med aflåseligt låg forsynet med »postkasse«-indkast med fordel kan anvendes i etageboligområder.

Indsamlinger skal efter § 2 tilrettelægges med det sigte, at væsentlige dele af det genanvendelige materiale udnyttes.

Ved den praktiske tilrettelæggelse af indsamlinger kan Miljøstyrelsens vejledning nr. 2/1982 fortsat benyttes.

Vejledningen beskriver dog kun de systemer, hvor der er tale om en egentlig kommunal indsamling. Der er i dag erfaringer fra indsamlinger, udliciteret til frivillige organisationer, såsom spejdere eller lignende. Erfaringerne herfra er indarbejdet i det følgende. Desuden skal man være opmærksom på, at potentialerne af papir og glas har været stigende siden vejledningen blev udsendt.

Den administrative indsats er vigtig og bør være betydelig, specielt i indkøringsfasen. Desuden bør indsamlingerne løbende overvåges. Det anbefales derfor at registrere data, således at der er mulighed for at følge udviklingen i systemernes effektivitet, herunder de indsamlede mængder.

2.1. Information

Ved iværksættelsen af en indsamlingsordning orienteres de berørte husstande. Dette er udførligt omtalt i kap. V, s. 45 ff i den tidligere omtalte vejledning. Hvis der i et

indsamlingsområde ikke opnås den ønskede effektivitet/mængde vil det have en positiv effekt at uddele påmindelser inden hver indsamling.

3. Aviser, ugeblade o.l.

3.1. Indsamlinger i énfamiliehusområder

I énfamilieboligområder kan det anbefales at anvende et indsamlingssystem, hvor husstandene sætter bundtet papir frem til afhentning på forud fastsat tid og sted, der kan angives nærmere i et regulativ, jvf. kap. I, afsnit 3. Dette system kan anvendes ved særskilt indsamling af aviser, ugeblade o.l., som kombineres med afhentning af dagrenovation.

Ved dette indsamlingssystem øges effektiviteten, når antallet af årlige indsamlinger øges. Der bør mindst foretages afhentning 6 gange pr. år.

Den gennemsnitlige effektivitet ved et indsamlingssystem kan forventes at ligge på ca. 45 pct af potentialet.

Der er tale om betydeligt lavere effektivitet ved indsamlingen kombineret med andre ordninger end dagrenovation, f.eks. stor-skrald eller haveaffald.

Ved en kommunal indsamling fastlægges indsamlingsområdernes størrelse primært i forhold til, hvad en vogn med en given bemanning kan nå på en dag. Vælger man derimod at udlicere indsamlingsordningen til lokale frivillige organisationer, skal man ved fastlæggelse af indsamlingsområdets størrelse være opmærksom på, at antallet af indsamlere som regel varierer fra indsamling til indsamling.

Erfaringerne viser, at hver frivillig organisation højst bør have ansvaret for 1200 husstande.

Den administrative belastning for kommunen i form af styring og koordinering er erfaringsmæssigt større ved den ovenfor nævnte ordning, end hvis der er tale om en indsamling, baseret på lønnet arbejdskraft. Tilsvarende vil en ordning, baseret på ulønnet arbejdskraft som oftest være forbundet med kommunale udgifter til materiel, administration m.v.

3.2. Indsamlinger i etageboligområder

I etageboligområder kan man med størst fordel anvende et indsamlingssystem, der er baseret på 600-700 l minicontainere med aflåseligt låg, forsynet med »postkasse«-indkast. Der bør mindst opstilles en container for hver 35-40 husstande. Man vil med dette system kunne forvente en gennemsnitlig effektivitet på ca. 50 pct.

Hvis man i stedet for en containerindsamling vælger at foretage husstandsindsamlinger, viser erfaringen, at disse bør finde sted mindst 12 gange pr. år.

Den gennemsnitlige effektivitet ved en sådan indsamling kan forventes at ligge på ca. 40 pct.

4. Indsamling af glasemballage

Indsamling via specielle flaskecontainere viser en effektivitet der er lidt højere, eller på højde med husstandsindsamlinger, hvor materialerne sættes frem til afhentning på forud fastsat tid og sted. Indsamlingsomkostninger ved brug af containere er desuden lavere end ved husstandsindsamlinger.

Der bør opstilles mindst en container til indsamling af glas for hver 1500-2000 husstande. Et tilfredsstillende resultat af glasindsamlingen er afhængig af, hvor containerne placeres. Der opnås bedre resultater ved opstilling af containere ved butikscentre og på forretningsstrøg end ved opstilling andre steder som f.eks. beboelsesområder, containerpladser etc.

Effektiviteten for containerindsamling kan forventes at udgøre ca. 50 pct. af potentialet.

5. Indsamlinger i tyndbefolkede områder/ landområder

Ifølge bekendtgørelsens § 1, stk. 3 skal kommunalbestyrelser iværksætte regelmæssige indsamlinger af aviser, ugeblade o.l. samt glasemballage fra private husstande i bebyggelser, hvor der til stadighed er mere end 2000 husstande.

I områder med mindre end 2000 husstande, kan kommunalbestyrelsen jfr. § 1, stk. 1 iværksætte en indsamling. Det kan i disse være vanskeligt at opnå rimelig økonomi i indsamlingsordninger.

Miljøstyrelsen, den 9. januar 1987

JENS KAMPMANN

/ Palle Boeck

Bekendtgørelse om kommunale indsamlinger af genanvendelige materialer og produkter fra erhvervsvirksomheder

I henhold til lovbekendtgørelse nr. 532 af 16. oktober 1984 om genanvendelse og begrænsning af affald § 11, § 14, stk. 1, §§ 15 og 16 fastsættes:

§ 1. Kommunalbestyrelsen kan med henblik på genanvendelse og begrænsning af affaldsmængder og miljøbelastningen herfra iværksætte indsamlinger af genanvendelige materialer og produkter fra erhvervsvirksomheder.

Stk. 2. Kommunalbestyrelsen skal iværksætte indsamlinger af papir, karton- og papmaterialer og produkter heraf fra handelsvirksomheder (engros- og detailhandelsvirksomheder).

Stk. 3. Kommunalbestyrelsen kan, såfremt indsamlinger fra enkelte handelsvirksomheder skønnes særlig urentable på grund af uforholdsmæssige høje indsamlingsomkostninger eller ubetydelige mængder af genanvendeligt materiale undlade at lade ordningerne omfatte sådanne virksomheder.

§ 2. Bekendtgørelsen omfatter genanvendelige materialer og produkter, der ellers bortskaffes ved forbrænding eller deponering.

§ 3. Indsamlinger skal tilrettelægges med det sigte, at væsentlige dele af det genanvendelige materiale udnyttes til genanvendelse. Videreudnyttelse af affald til energifremstilling betragtes ikke som genanvendelse.

Stk. 2. Kommunalbestyrelsen kan fastsætte de nærmere regler om indsamlinger i et regulativ, herunder at en eller flere affaldstyper skal holdes adskilt fra andet affald.

Stk. 3. Regulativet skal bekendtgøres i de lokale aviser, der har almindelig udbredelse i kommunen, eller i øvrigt på den på stedet almindeligt anvendte måde.

§ 4. Når kommunalbestyrelsen har iværksat en indsamlingsordning efter § 1, stk. 1 eller 2, har virksomhederne pligt til at benytte den kommunale ordning.

Stk. 2. Kommunalbestyrelsen skal fritage en virksomhed for pligten til at benytte den kommunale ordning, jf. stk. 1, såfremt virksomheden godtgør, at affaldstyper omfattet af indsamlingsordningen allerede afleveres til genanvendelse, jf. § 3, stk. 1.

Stk. 3. Det påhviler virksomheder, der har dispensation efter stk. 2, at underrette kommunalbestyrelsen, såfremt de forhold, der begrunder dispensationen, er bortfaldet.

§ 5. Kommunalbestyrelsen kan helt eller delvist overlade den praktiske gennemførelse af kommunale indsamlingsordninger til dertil egnede virksomheder og organisationer.

Stk. 2. Kommunalbestyrelsen kan træffe beslutning om, at virksomheder og organisationer ikke må foretage indsamlinger af genanvendelige materialer og produkter, der er omfattet af en kommunal ordning.

§ 6. Kommunalbestyrelsen kan opkræve gebyr fra virksomheder, der er omfattet af en kommunal ordning.

§ 7. I forskrifter, der udstedes af kommunalbestyrelsen i medfør af denne bekendtgø-

relse, kan der fastsættes straf af bøde.

§ 8. Bekendtgørelsen træder i kraft den 1. januar 1987.

Stk. 2. § 1, stk. 2 og 3. træder dog først i kraft den 1. januar 1990.

Miljøministeriet, den 11. december 1986

CHRISTIAN CHRISTENSEN

/ Erik Lindegaard

Cirkulære om bekendtgørelse om indsamlinger fra erhvervsvirksomheder

Indsamlinger med henblik på genanvendelse indgår pr. 1. januar 1987 efter ændring af miljøbeskyttelseslovens § 62 a, stk. 3 (lov nr. 329 af 4. juni 1986) som en del af det samlede affaldssystem. Det betyder, at sådanne indsamlingsordninger sidestilles med de øvrige affaldsordninger, som kommunalbestyrelserne varetager.

Bekendtgørelsen giver kommunalbestyrelserne mulighed for at iværksætte indsamlingsordninger for alle typer affald med henblik på genanvendelse.

Ved tilrettelæggelsen af indsamlingsordninger efter bekendtgørelsen skal kommunalbestyrelsen indpasse disse i det samlede affaldsbortskaffelsessystem.

Indsamlingerne skal foretages regelmæssigt. Det er næppe muligt generelt at fastlægge indsamlingsfrekvensen. Der skal her tages hensyn til de tilknyttede virksomheder, der har pligt til at benytte den kommunale ordning. Det er vigtigt, at virksomhederne ikke påføres urimelige gener og omkostninger ved at skulle opbevare frasorterede fraktioner i længere tid.

Indsamlingsordninger skal ikke nødvendigvis forestås af kommunen selv. Miljøstyrelsen er af den opfattelse, at der kan samarbejdes med den private genvindingsbranche, idet én eller flere indsamlingsordninger kan overlades til dertil egnede private virksomheder, f.eks. efter en af kommunen foranstaltet licitation. Dette kan specielt være hensigtsmæssigt, hvis der er en langvarig tradition for indsamling og afsætning til genvindingsbranchen, eller såfremt der i kommunen alle-

rede er velfungerende private genvindingsindustrier.

De pågældende indsamlingsordninger foretages på kommunens ansvar og i overensstemmelse med de af kommunen fastlagte retningslinier. Fastsættelse heraf skal ske inden overdragelse af opgaven til de private indsamlere, f.eks. i udbudsbetingelserne.

Af hensyn til kommunalbestyrelsens mulighed for at få den bedst mulige økonomi er der åbnet mulighed for at forbyde konkurrerende indsamlinger.

Det forudsættes, at indsamlingsordninger efter bekendtgørelsen er af permanent karakter. Hvis genanvendelsesordninger kombineres med andre kommunale foranstaltninger, f.eks. beskæftigelsesprojekter, må det, forinden projektet påbegyndes, fra kommunens side tilsikres, at ordningerne fortsætter uafhængigt af eventuelle tilskud m.v.

I. Lovgrundlag og administration

1. Indledning

Dette kapitel indeholder en gennemgang af bestemmelserne i bekendtgørelse nr. 882 af 11. december 1986 om kommunale indsamlinger af genanvendelige materialer og produkter fra erhvervsvirksomheder. Endvidere gennemgås dele af bestemmelserne i § 11 i lovbekendtgørelse nr. 532 af 16. oktober 1984 om genanvendelse og begrænsning af affald.

I forbindelse med de omkostninger kommunerne får ved etablering af indsamlingsordninger, vil der kunne søges tilskud efter genanvendelseslovens § 10 a.

2. Bekendtgørelse nr. 882 af 11. december 1986 om kommunale indsamlinger af genanvendelige materialer og produkter fra erhvervsvirksomheder

Som grundlag for iværksættelse af kommunale indsamlingsordninger har miljøministeren med hjemmel i genanvendelseslovens § 11, § 14, stk. 1, §§ 15 og 16 udstedt bekendtgørelse nr. Y af a/b-198x om kommunale indsamlinger af genanvendelige materialer og produkter fra erhvervsvirksomheder.

2.1. Bekendtgørelsens område

De indsamlingsordninger, der kan etableres med hjemmel i bekendtgørelsen, omfatter alle genanvendelige materialer og produkter fra erhvervsvirksomheder.

2.2. Indsamlingernes omfang

Bekendtgørelsen omhandler alene indsamling af genanvendelige materialer og produkter fra erhvervsvirksomheder.

Private husstande, institutioner og lignende er således ikke omfattet, men er reguleret efter henholdsvis bekendtgørelse nr. 881 af 11. december 1986 om kommunale indsamlinger og genanvendelige materialer og produkter fra private husstande og bekendtgørelse nr. 883 af 11. december 1986 om kommunale indsamlinger af madaffald fra storkøkkener.

2.3. Bekendtgørelsens enkelte bestemmelser

Bestemmelsen i bekendtgørelsens § 1 giver kommunalbestyrelsen hjemmel til at iværksætte indsamlinger, såfremt disse tilrettelægges med det sigte, at væsentlige dele af det genanvendelige materiale udnyttes til genanvendelse, jfr. § 3. De nærmere retningslinier er beskrevet i kap. II.

Fra den 1. januar 1990 bliver det obligatorisk for kommunalbestyrelserne at iværksætte indsamlinger af papir, karton- og papmaterialer og produkter heraf fra handelsvirksomheder (engros- og detailhandelsvirksomheder). Afgrænsningen af hvilke virksomheder, der er omfattet heraf, foretages på grundlag af Danmarks Statistiks ISIC-kode.

Indsamlinger forudsættes indpasset i kommunens øvrige affaldsordninger, herunder andre genanvendelsesordninger for øvrige affaldstyper.

For at en kommunalbestyrelse kan siges at have iværksat en ordning og anvende styringsmidlerne i genanvendelseslovens § 11, kræves det, at kommunen etablerer ordningen og er ansvarlig for afsætningen af indsamlet materiale. Hvis kommunalbestyrelsen kontraktligt overdrager andre organisationer eller virksomheder retten og dermed pligten til at foretage indsamling og/eller afsætning, sker det på kommunalbestyrelsens ansvar og på de af denne fastsatte betingelser.

En sådan overdragelse forudsætter, at retningslinierne for indsamlinger er fastsat af kommunalbestyrelsen i overensstemmelse med reglerne i bekendtgørelsen. Dette er ensbetydende med, at indsamlingsområde, frekvens og arten af fraktioner, der indsamles, fastlægges af kommunalbestyrelsen.

Efter Miljøstyrelsens opfattelse kan det, hvis kommunalbestyrelsen vælger at overdrage indsamlingsvirksomheden til andre, være hensigtsmæssigt, at kommunalbestyrelsen udbyder selve indsamlingsvirksomheden i licitation.

En kontraktlig forpligtelse for en bestemt virksomhed eller organisation til at foretage indsamling kan indebære, at andre organisationer m.v. afskæres fra at fortsætte/igangsætte indsamlinger af de samme materialer i det pågældende område, jfr. dog kap. I, afsnit 2.5.

Bekendtgørelsen omfatter ikke affald, hvis bortskaffelse er reguleret af anden lovgivning, f.eks. husholdningsaffald, olie- og kemikalieaffald og spildevandsslam.

Bestemmelsen i § 2 indeholder en præcisering af hvilke genanvendelige materialer og produkter, der er omfattet af bekendtgørelsen.

Bekendtgørelsen omfatter således ikke materialer og genstande m.v., der har reel økonomisk værdi, og som af virksomheden sælges med økonomisk gevinst for øje. Dette gælder uanset om de pågældende materialer og genstande afsættes til genanvendelse eller andet formål.

Indsamling med henblik på videreudnyttelse til energiformål, f.eks. produktion af brændselsbriketter er ikke omfattet af begrebet genanvendelse.

Et vigtigt led i enhver genanvendelsesordning er afsætningen af de genanvendelige materialer. Bekendtgørelsen forudsætter, at kommunalbestyrelsen i forbindelse med til-

rettelæggelsen af indsamlingsordningen tillige træffer nødvendige aftaler om afsætningen af de genanvendelige materialer og produkter, idet det er kommunalbestyrelsens ansvar, at materialerne afsættes til genanvendelse.

Afsætningsmulighederne vil derfor være en af de bestemmende faktorer for, om indsamling af en given fraktion overhovedet skal iværksættes. Det må uanset prissvingninger anses for mest hensigtsmæssigt, at de indsamlede materialer afsættes løbende i takt med indsamlingen, således at store lageropbygninger undgås.

I en række tilfælde må det forventes, at det ikke vil være hensigtsmæssigt at udstrække indsamlingerne til at omfatte samtlige handelsvirksomheder i en kommune. Dette kan f.eks. tænkes, hvor en virksomhed ligger meget afsides i forhold til andre virksomheder eller hvor mængden af papir m.v. er ubetydelig.

I sådanne tilfælde kan virksomheder undtages fra den pligtmæssige indsamling. Bestemmelsen tænkes anvendt efter en konkret vurdering af indsamlingsøkonomien.

Kravet om regelmæssighed indebærer normalt, at papir m.v. afhentes hos den enkelte affaldsproducent. Hvor geografiske eller økonomiske forhold taler for det, kan indsamlingsordningen ske ved decentral opstilling af containere. Dette må dog ikke påføre den enkelte affaldsproducent unødigt store bortskaffelsesomkostninger.

I forbindelse med de omkostninger, kommunerne får ved etablering af indsamlingsordninger, vil der kunne søges tilskud efter genanvendelseslovens § 10 a.

2.4. Benyttelsespligt samt dispensationsadgang

Når en kommunal ordning er iværksat har virksomhederne jfr. § 4 pligt til at benytte den kommunale ordning, medmindre de er berettiget til dispensation, jfr. nedenfor. Denne pligt omfatter dog ikke fortrolige papirer. Virksomheden afgør selv, hvornår papirer er fortrolige.

Dispensationsmuligheden i stk. 2 forudsætter, at en virksomhed godtgør, at materiale omfattet af en kommunal ordning, afsættes til genanvendelse. Virksomheden skal over for kommunalbestyrelsen dokumentere, at en aftale om genanvendelse af væsentlige

dele af de genanvendelige materialer og produkter foreligger. En genvindingsvirksomhed kan søge dispensation på sine kunders vegne.

Genanvendelse omfatter, jfr. afsnit 2.3 ikke videreudnyttelse til brændsel.

Dokumentation for en indgået aftale skal foreligge senest samtidig med den kommunale ordnings iværksættelse. Bestemmelsen udelukker ikke, at en virksomhed med dispensation vælger at afhænde sine genanvendelige materialer og produkter til en anden genvindingsvirksomhed, blot væsentlige dele af det genanvendelige materiale fortsat udnyttes til genanvendelse. En ny virksomhed må ligeledes, når produktionen påbegyndes, være berettiget til at søge dispensation.

Såfremt virksomheden ikke længere afhænder til genanvendelse, skal virksomheden meddele dette til kommunalbestyrelsen, der herefter har mulighed for at lade virksomheden være omfattet af den kommunale ordning.

2.5. Forbud mod konkurrerende indsamlinger

I forbindelse med gennemførelse af indsamlingsordninger efter den hidtidige bekendtgørelse om indsamling af papir og drikkevareemballager fra private husstande har konkurrerende indsamlinger vist sig at være et problem. Der har været eksempler på, at uorganiserede indsamlere har afhentet fraseret materiale. Som følge heraf er bestemmelsen i § 5, stk. 2 indsat, således at kommunalbestyrelsen nu har den fornødne hjemmel til at forbyde konkurrerende indsamlinger. Bestemmelsen finder derimod ikke anvendelse på genvindingsvirksomheder, der indsamler fra virksomheder med gyldig dispensation.

2.6. Opkrævning af gebyrer

Ved fastsættelse af gebyr anvendes de almindelige kommunalretlige regler, hvorefter kommunale forsyningsvirksomheder finansiel skal hvile i sig selv.

Ved fastsættelse af gebyrets størrelse kan tages hensyn til kommunens samlede omkostninger ved affaldsordninger, herunder genanvendelsesordninger og indtægter ved salg af indsamlede materialer og afledede besparelser i renovationssektoren.

I § 6 er det bestemt, at de i bekendtgørelsen omhandlede gebyrer kan opkræves hos

samtlige erhvervsvirksomheder, der er omfattet af en given genanvendelsesordning.

3. Regulativ

Som omtalt i kap. I, afsnit 2.3. skal en indsamlingsordning opfylde nærmere fastsatte vilkår, for at kommunalbestyrelsen kan anvende de i genanvendelseslovens § 11 omtalte styringsmidler.

Er en sådan ordning etableret, må kommunalbestyrelsen, for i praksis at kunne anvende bestemmelserne i genanvendelseslovens § 11, oplyse om ordningens etablering, områdeinddelinger m.v. Det vil være nødvendigt, at kommunens erhvervsvirksomheder, såvel som de, der forestår igangværende indsamling, informeres om ordningen.

Disse oplysninger – herunder informationer om pligter og rettigheder – kan gives gennem udstedelse af et regulativ eller eventuelt et tillæg til det eksisterende renovationsregulativ, jfr. genanvendelseslovens § 11, stk. 3.

Opmærksomheden henledes på, at regulativet skal offentliggøres, jfr. § 3, stk. 3.

Et regulativ kan eksempelvis indeholde følgende:

- hvem indsamlingerne forestås af
- fastlæggelse af indsamlingsområder
- hvilke materialer indsamlingerne omfatter
- anvisninger om placering og opbevaring af materialerne
- hvornår indsamlingerne foretages
- virksomhedernes pligt til at sortere affaldet
- regler om gebyr
- straffebestemmelser, jfr. genanvendelseslovens § 18, stk. 3.

II. Generelle forhold af betydning for iværksættelse af kommunale genanvendelsesordninger

1. Principper for indsamlinger

Affald fra erhvervsvirksomheder vil meget ofte indeholde en stor fraktion af genanvendelige materialer. De vigtigste af disse er papir/pap, organisk affald, glas og metal. Mellem de enkelte virksomheder kan der være stor forskel på affaldets sammensætning. Ligeledes kan den totale mængde erhvervsaffald indenfor den enkelte kommune være

domineret af få store enkeltvirksomheder med en speciel affaldssammensætning.

En vurdering af mulighederne for at øge genanvendelse af erhvervsaffald bør derfor baseres på en kortlægning, der er mere detaljeret end den affaldskortlægning, der skal foretages efter Miljøbeskyttelsesloven § 62.

Ligesom kortlægningen arbejder med affaldsoplande på tværs af kommunegrænserne, kan der være økonomiske fordele forbundet med en fælleskommunal genanvendelsesordning.

Når en genanvendelsesordning indføres viser erfaringen, at effektiviteten vil være meget høj i de deltagende virksomheder. Eksempelvis vil papir/pap-indsamlinger ofte fjerne over 90 pct. af virksomhedens samlede mængde af disse materialer.

Uanset hvilke materialer, der indsamles, vil det være af afgørende betydning for den efterfølgende udnyttelse, at materialerne ikke ødelægges af urenheder, der ikke let kan frasorteres efterfølgende. Sådan forureninger kan eksempelvis stamme fra vådt affald eller olie- og kemikalieaffald, f.eks. malingsrester, som skal bortskaffes efter særlige regler.

Indsamlinger bør tilrettelægges på en måde, der letter affaldsproducentens muligheder for at aflevere materialet så rent og ensartet som muligt.

2. Omfang og tilrettelæggelse af indsamlinger af papir/pap

Indsamling af papir/pap fra virksomheder med et potentiale på mere end 50 t/år foregår traditionelt ved særskilt afhentning af en container opstillet på virksomheden. Denne indsamlingsform anvendes ved størstedelen af det papir/pap-affald, der indsamles til genanvendelse i dag.

I de senere år er det blevet mere udbredt, at opstille bure til opsamling af papir/papaffald, som tømmes med komprimatorvogn. Dette system er typisk rettet mod indsamlinger fra virksomheder, der producerer 2-50 t/år.

I det følgende omtales en række forhold af praktisk betydning for gennemførelsen af en udvidet genanvendelse.

2.1. Opgørelse af mængder

Såvel den eksisterende genanvendelse som de resterende mængder må opgøres. Den ek-

sisterende genanvendelse må vurderes på baggrund af § 4, som omhandler, hvorledes man forholder sig overfor virksomheder, der allerede er omfattet af en genanvendelsesordning, jfr. afsnit 2.4. Den resterende mængde må kortlægges med udgangspunkt i affaldskortlægningen efter miljøbeskyttelsesloven. Denne kortlægning kan i visse områder være baseret på gennemsnitstal for de enkelte brancher samt andre statistiske oplysninger. Dette er ikke tilstrækkeligt for at kunne iværksætte en egentlig genanvendelsesordning. Normalt kræves en komplet adresseliste over de relevante erhvervsvirksomheder samt en konkret vurdering af hver enkelt

virksomheds affaldsproduktion, idet erfaringen viser, at resultaterne af spørgeskemaundersøgelser og interviews ofte er misvisende.

Kommunens kortlægning, jfr. kap. II, afsnit 1, vil bl.a. vise omfanget af den nuværende genanvendelse og dermed danne grundlag for at kunne vurdere om udvidelsen af indsamlingerne bliver omfattende eller kun et mindre supplement. Samtidig opnås et overblik over hvilke genvindingsvirksomheder, der indsamler i området og som en indsamling i givet fald kan overdrages til. Endvidere opnås et overblik over de aktuelle afsætningskanaler i områder.

Miljøstyrelsen, den 23. december 1986

JENS KAMPMANN

/ Palle Boeck

BILAG 4

Miljøstyrelsens støtteskrivelse
til amtet.

Miljøministeriet
Miljøstyrelsen

Kontor

Dato

Journalnr.

genanvendelseskontoret

18. december 1987

M 87-122-99

Ref.

Korrespondance bedes ikke stilet til personer

Journalnr. bedes anført ved henvendelser

Københavns Amtskommune

LF/CN/11

Teknisk Forvaltning

Naverland 2

Postboks 1341

2600 Glostrup

21.12.87	4977	
TN	BH	HO
22/12		

De har den 25. november 1987 søgt om tilskud til et projekt, der skal effektivisere indsamling af genanvendelige materialer og afsætning af genvarer til amtslige institutioner.

Miljøstyrelsen skal herved meddele, at Rådet vedrørende genanvendelse og mindre forurenende teknologi i henhold til lov om genanvendelse og begrænsning af affald har besluttet at yde et tilskud på maksimalt

700.000 kr.

til projektet. Tilskuddet er beregnet som omstående.

Postadresse

Telefon

Telex

Telefax

Miljøstyrelsen
Strandgade 29
1401 København K

01 57 83 10

31 209 miljøe dk

01 57 24 49



Fu 00-10

	Investering	Tilskuds procent	Tilskud
1. Investering i indsam- lingsordningen for institutioner der ikke er omfattet af statsligt cirkulære	kr. 140.000	50	70.000
2. Udvikling og iværksæt- telse af informations- planen	kr. 200.000	100	200.000
3. Udvikling og beskri- velse af EDB-genbrugs- program	kr. 133.400	100	133.400
4. Styring, udvikling og afrapportering (=1 AC-medarbejder)	kr. 240.000	100	240.000
5. Konsulent fra gendan a/s	kr. 60.000	100	60.000
6. Amtets omkostninger i forbindelse med projektets gennem- førelse	kr. 304.000	0	0
Total budget	kr.		703.400

Projektet iværksættes 1. januar 1988 og afsluttes 31. december 1988.

∕ Tilskuddet ydes på de vilkår, der er angivet i vedlagte standardvilkår af 1. juli 1987.

Endvidere gælder følgende betingelser:

- Der nedsættes en følgegruppe med repræsentanter for Amtskommunen, gendan a/s, Kommunernes Landsforening og Miljøstyrelsen. Gruppens opgave er at følge projektets udvikling og resultater. Gruppen fungerer indtil Miljøstyrelsen bestemmer andet og gruppens formandskab varetages af Miljøstyrelsens repræsentant. Sekretariatsfunktionen varetages af ansøgeren.
- Projektet skal afrapporteres og formidles i overensstemmelse med Miljøstyrelsens anvisninger. Endelig projektrapport skal leveres til Miljøstyrelsen i 5 eksemplar.

Opmærksomheden henledes i øvrigt på, at Kommunernes Landsforening har et genvarekatalog under udarbejdelse, som forventes færdig i 1. kvartal 1988.

Tilskuddet skal ikke belægges med merværdiafgift.

De anmodes om skriftligt at meddele, hvorvidt De ønsker at gøre brug af tilsagnet. Såfremt dette ikke er sket inden 4 uger bortfalder tilsagnet.

Kopi af denne skrivelse er sendt til Kommunernes Landsforening til orientering.

Med venlig hilsen


Lars Fock

Rådet vedr. genanvendelse og
mindre forurenende teknologi.

Den 1. juli 1987
EW/5/LF/HP/11

Standardvilkår for modtagelse af tilskud i medfør af lov om genanvendelse og begrænsning af affald, § 10 og § 10 a samt i medfør af aktstykke om udviklingsprogram for renere teknologi af 18. februar 1987.

Projektets gennemførelse.

1. Den projektansvarlige/ansøgeren er ansvarlig for projektets gennemførelse inden for de anførte tidsmæssige og økonomiske rammer.
2. Projektet skal gennemføres i overensstemmelse med den beskrivelse, der har været lagt til grund ved ansøgningens-/projektets behandling, samt de aftaler, der træffes med Rådet/Miljøstyrelsen under projektets gennemførelse.
3. Tilskud ydes alene til udgifter i overensstemmelse med budgetopstillingen og de i ansøgningen/projektbeskrivelsens opgivne oplysninger. Der kan foretages omdisponering indenfor og mellem de enkelte tilskudsberettigede budgetposter. Omdisponeringer må dog først ske efter aftale med Rådet/Miljøstyrelsen.
4. Overskridelser på grund af pris- og lønstigninger, merforbrug i arbejdstid samt merudgifter ved eventuelle udvidelser af undersøgelsen vil ikke blive dækket uden at der på forhånd er indgået supplerende skriftlig aftale herom.
5. Hvis projektet opgives, forsinkes eller forudsætningerne for tilsagnet i øvrigt ændres væsentligt, skal Miljøstyrelsen straks underrettes herom. Rådet kan i så fald kræve hel eller delvis tilbagebetaling af det udbetalte tilskud, jf. § 10.

Oplysninger om projektet.

6. Miljøstyrelsen skal under og efter projektets eller investeringens gennemførelse gives adgang til besigtigelse eller anden kontrol eller indsigt i det støttede projekts forløb.
7. Efter projektets gennemførelse skal virksomheden i overensstemmelse med Miljøstyrelsens anvisninger afrapportere projektet, herunder give oplysninger om effekten af projektet, samt andre oplysninger der kan tjene til en vurdering af, om forudsætningerne for tilskuddet er opfyldt.

Udbetaling af tilskud.

8. Tilskud kan først udbetales, når samtlige udgifter til gennemførelse af projektet er afholdt, og der foreligger dokumentation i form af bilag for de faktisk afholdte udgifter ved projektet, samt når Miljøstyrelsens anvisninger vedrørende afrapporteringen i henhold til vilkår nr. 7 iøvrigt er fulgt.
9. Anmodning om udbetaling skal indgives til Miljøstyrelsen. Anmodningen skal, bilagt en erklæring om at projektet er gennemført samt en specificeret regnskabsoversigt, være underskrevet af virksomhedens ledelse eller en person, der har fuldmagt til at underskrive på virksomhedens vegne.

Oversigten skal indeholde en særskilt opgørelse over de tilskudsberettigede poster og skal tillige underskrives af en statsautoriseret eller registreret revisor, som attesterer, at samtlige udgifter til de tilskudsberettigede budgetposter er betalt. For kommuner kan attestationen foretages af den kommunale revision.

Forholdsregler ved skift i ejerforhold m.v..

10. Hvis virksomheden eller de støttede aktiver inden 5 år efter udbetaling af tilskud overdrages eller udlejes eller hvis de støttede anlægsaktiver inden 5 år overgår til andet formål end forudsat ved tildelingen af tilskud, kan Rådet kræve det

bevilgede tilskud tilbagebetalt helt eller delvist. Den del af tilskuddet, der kan gøres til genstand for krav om tilbagebetaling, nedsættes dog med 1/5 for hvert år, virksomheden eller støttede aktiver eksisterer og i øvrigt opfylder betingelserne for tilsagnet.

Forhold til anden lovgivning.

11. Det er en forudsætning for ydelse af tilskud, at der opnås nødvendige tilladelser m.v. efter Miljøbeskyttelsesloven samt anden lovgivning.
12. Hvis virksomheden opnår tilskud til projektet fra andre offentlige støtteordninger, skal rådet snarest underrettes herom. Rådet vurderer herefter, om der skal ske reduktion i det bevilgede tilskud og med hvilket beløb. Hvis det tilskud, rådet har bevilget, er udbetalt, kan det herefter forlanges helt eller delvist tilbagebetalt.

Endelig afgørelse.

13. Afgørelsen om tilskud kan ikke indbringes for anden administrativ myndighed.

BILAG 5

Systembeskrivelser.

PILOTPROJEKT

VEDR. INDSAMLING OG AFSETNING AF PAPIR OG PAP PÅ KAS-
HERLEV

Indholdsfortegnelse:

TEKNISKE SPECIFIKATIONER	s. 2
HANDLINGSPLAN	s. 3
INFORMATIONSPLAN	s. 7
ØKONOMISKE SPECIFIKATIONER	s. 9
BILAG	s. 11

Dette notat har til formål at beskrive, hvorledes det af genbrugsgruppen besluttede pilotprojekt vedrørende indsamling og afsætning af papir og pap fra KAS-Herlev bør organiseres.

Beskrivelsen vil, dels indeholde de tekniske og økonomiske specifikationer af genbrugsordningen, dels en konkret handlingsplan for de involverede afdelinger, funktioner og personalegrupper, og dels den nødvendige informationsplan, der bør tilknyttes iværksættelsen af pilotprojektet.

Pilotprojektets planbeskrivelse udarbejdes i et samarbejde mellem genbrugsgruppens sekretær i Amtets teknisk forvaltning og repræsentanter for de i projektet indvolvede parter (se liste over kontaktpersoner i bilag).

TEKNISKE SPECIFIKATIONER:Materialer, der omfattes af ordningen:

1. Blandet papir, herunder makuleret papir og edb-papir.
2. Fortroligt papir til efterfølgende sikkerhedsmarkulering.
3. pap og karton.

Funktioner, der omfattes af ordningen:

1. Alle administrative afsnit/funktioner på KAS-Herlev, + og både centralt og decentralt.
- 2.
3. Alle funktioner på KAS-Herlev, der berøres af den eksisterende indsamlingsordning, samt centralkøkkenet.

Bygninger, der berøres af ordningen:

- . Behandlingsbygningen.
- . Sengebygningen (sengetårn og lægetårn)
- . Servicebygningen
- . Centralskolen.

Afdelinger/afsnit, der berøres af ordningen:

- . Sengeafdelinger, administrative afsnit.
- . Behandlingsafdelinger, administrative afsnit på planetage 4.
- . Lægetårnets kontorer.
- . Sygehusets administration i sengetårnet, planetage 1. og 2.
- . Edb-centralen, arkiv og kontorer i behandlingsbygningens planetage 3.
- . Servicebygningens kontorer.
- . Centralskolens administration og klasselokaler.

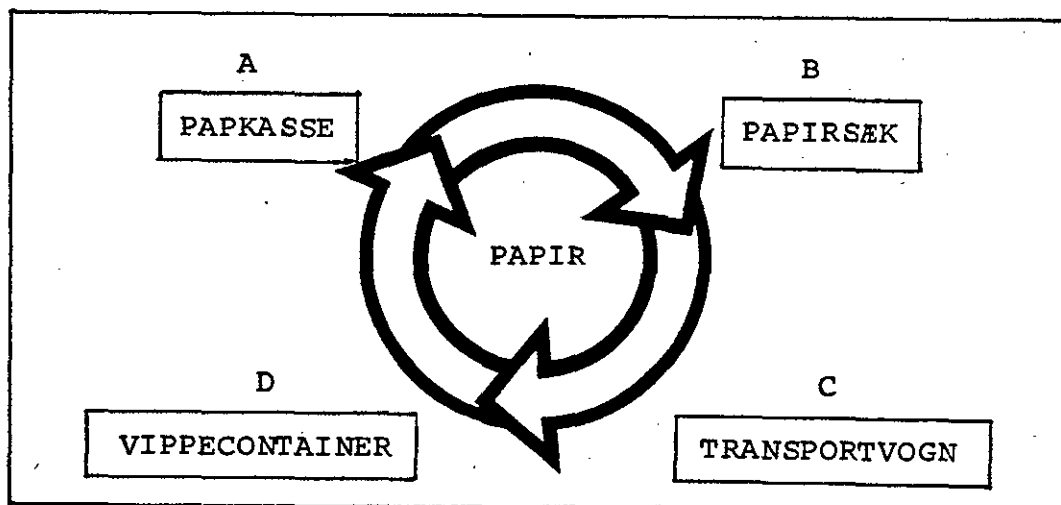
Eksempler på de enkelte afdelingers administrative afsnit forefindes i de afsluttende bilag.

Udstyr, der benyttes ved indsamlingen:

1. En vippecontainer til blandet papir.
Placering: Ved servicebygningens rampe.
2. En vippecontainer til pap og karton.
Placering: Ved servicebygningens rampe.
3. En aflåset minicontainer på hjul med indkastnings-
sprække til fortroligt papir.
Placering: Truckrummet/5.1 (ved nuværende makule-
ringsmaskine).
4. Affaldssækkestativ på hjul til blandet papir, edb-
papir samt makuleret papir.
Placering: En i hver afdeling efter behov.
5. Papkasse til blandet papir, edb-papir og makuleret
papir.
Placering: Ved alle kilder til affaldsproduktion
(skriveborde, kopimaskiner, edb-maskiner etc.).
6. Sygehusets interne transportvogne.

HANDLINGSPLAN:

I. Det blandede papirs indsamlingsforløb:



Til A: Alle, der producerer papiraffald i admi-
nistrative funktioner.

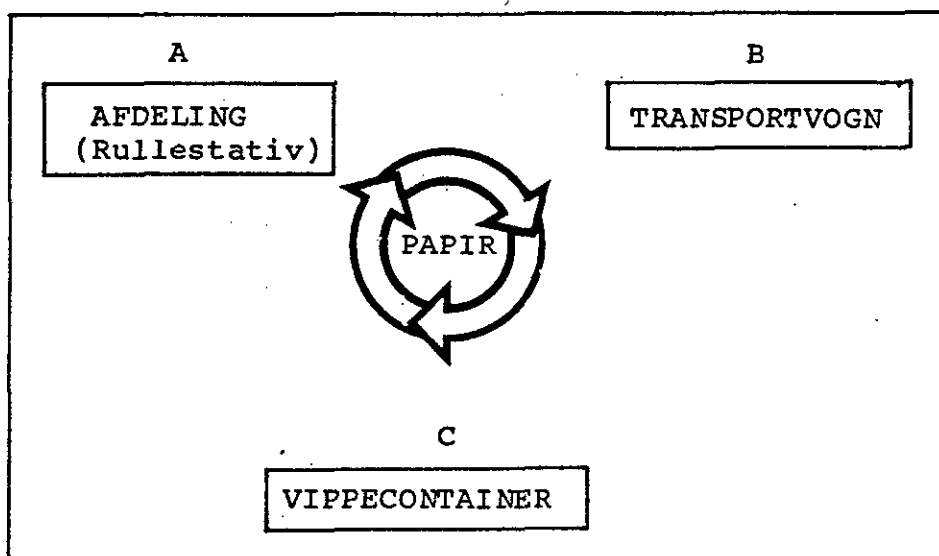
Fra A Rengøringsgruppen tømmer papkasser med
til B: papir over i specielt afmærkede papirsække
(placeret på rullestativer).

Fra B Transporttjenesten overfører fyldte papir- til C: sække til transportvogne (sammen med almindelige affaldssække og tøjsække).

Fra C Transporttjenesten overfører fyldte papir- til D: sække til vippecontainer ved servicebygningens rampe.

Fra D Genindvindingsvirksomheden MAKIR A/S tøm- og væk: mer vippecontaineren med komprimatorvogn efter behov (kontaktes løbende af transporttjenesten).

II. Pap og karton's indsamlingsforløb:

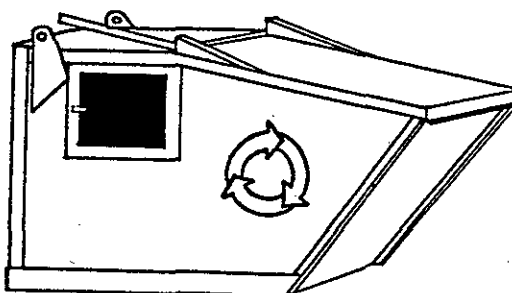


Den nuværende "paptur" bibeholdes som særskilt rutine. Eneste forskel er opbevaringen af pappet på afdelingerne samt den endelige bortskaffelse.

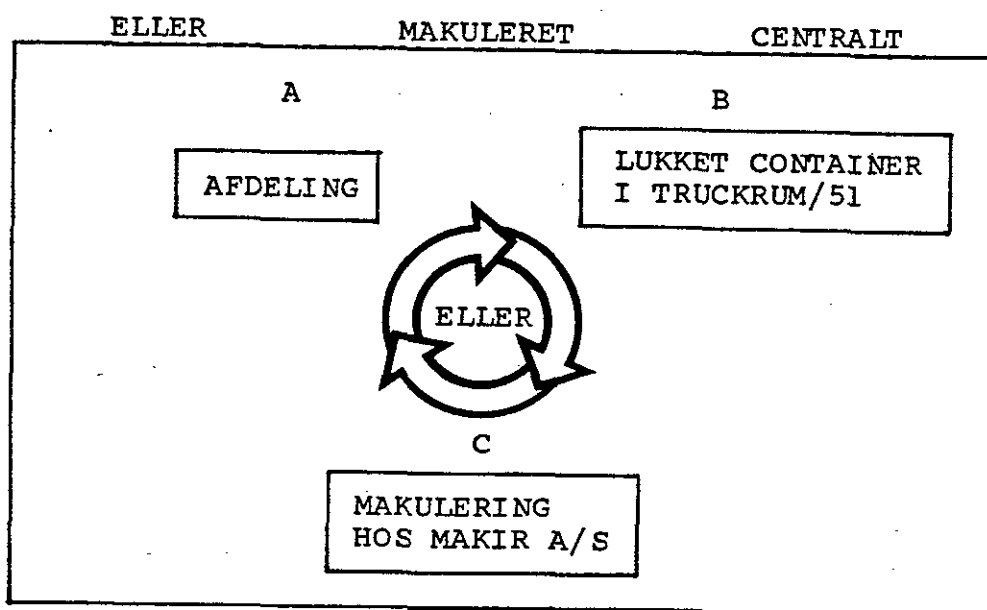
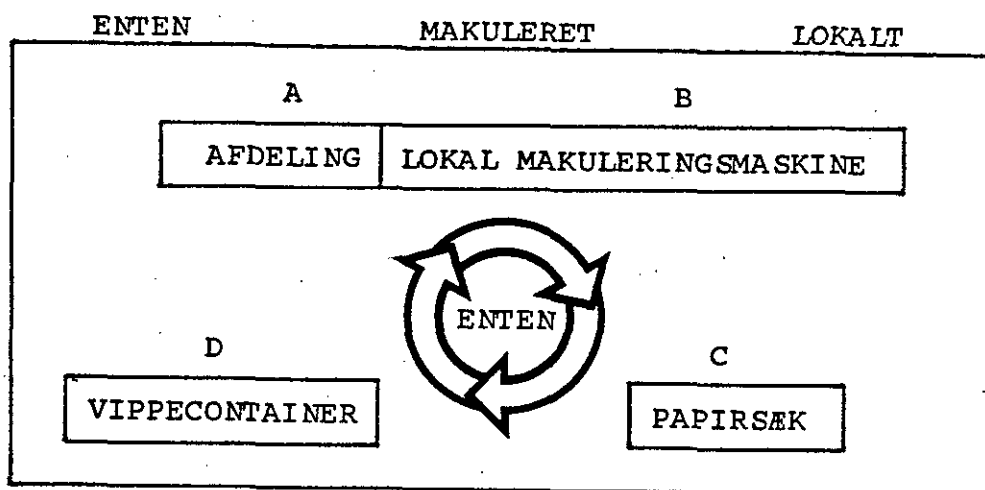
På A: Afdelingens personale kan eventuelt benytte rullestativ til pappets opbevaring.

Fra A Pap transporteres bort af transporttjenesten til B: sten.

Fra B Pappet overføres til særskilt vippecontainer og bortskaffes endeligt af MAKIR A/S efter behov.



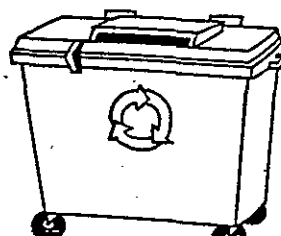
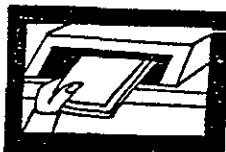
III. Fortroligt papir til markulering:



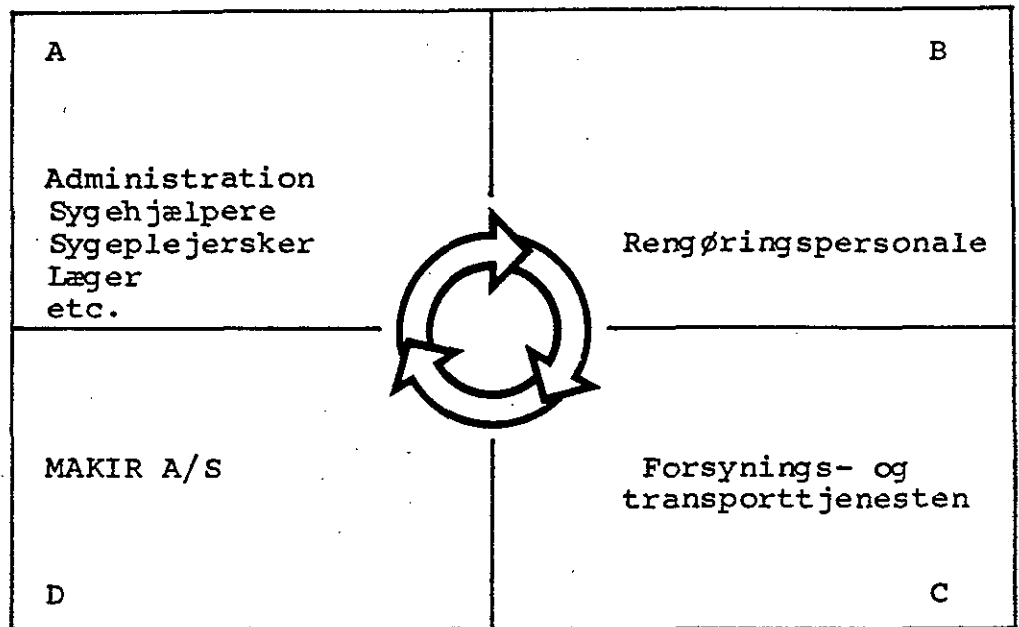
Det fortrolige papir kan sikkerhedsmakuleres på 2 måder:

ENTEN kan afdelingen selv foretage makuleringen på lokal makuleringsmaskine. Det makulerede papir kan derefter bortskaffes via det blandede papir's genbrugssystem.

ELLER afdelingen kan aflevere det fortrolige papir til central makulering. Det umakulerede papir kan således afleveres til en lukket container med indkastningsprække. Containeren er placeret i truckrummet/5.1 og vil blive afhentet af Makir A/S til senere (godkendt) sikkerhedsmarkulering.



IV. Personalegrupper, der håndterer genbrugssystemet:



Som det fremgår af ovenstående figur, foretages kildesorteringen af de personalegrupper, der "producerer" papiraffaldet. De følgende grupper håndterer således den videre bortskaffelse af papiret og pappet.

- A: Her produceres papiraffaldet. Mindre mængder lægges i genbrugskassen. Større mængder lægges direkte i afdelingens genbrugssæk.
- B: Rengøringspersonalet indsamler papiret fra de kildeplacerede genbrugskasser og kommer det over i genbrugssækken på rullestativ.
- C: Forsynings- og transporttjenesten transporterer de fyldte genbrugssække sammen med det alm. affald og kaster søkkene over i MAKIR'S vippecontainer mærket "PAPIR". "Papturen" benytter vippecontaineren fra MAKIR mærket "PAP".
- D: MAKIR A/S bortskaffer vippecontainerernes indhold og afsætter det til genanvendelse.

IV. Genbrugsordningens administration

Ansvaret for genbrugsordningens iværksættelse og gennemførelse er fordelt på KAS Herlev's administrative ledelse, sygehusdirektoratet og amtets tekniske forvaltning med reference til genbrugsgruppen.

Genbrugsgruppens sekretariat er direkte involveret i iværksættelsen, idet genbrugsordningen på KAS-Herlev har status som et pilotprojekt med oparbejdning af erfaring som sideordnet formål til selve indsamlingens effektivitet.

Den formelle kompetence vedrørende ordningens iværksættelse og gennemførelse vil primært være baseret på KAS-Herlev's og sygehusforvaltningens sædvanlige ledelsesprocedurer. Genbrugsgruppens sekretariat står for beskrivelsen af ordningen samt for den indledende koordinering mellem KAS-Herlev's inspektorat og genindvindingsvirksomheden MAKIR.

Bekendtgørelsen om ordningens iværksættelse vil formelt udgå fra Sygehusdirektoratet i amtet, hvorefter det sædvanlige informationssystem bør benyttes ved ordningens realisering.

Denne beskrivelse vil blive forelagt til høring ved KAS-Herlev's samarbejdsudvalgsmøder, dels med det formål at korrigere og konkretisere ordningens struktur, dels med et instruktivt sigte.

Kommunikationsplanen bør for effektivitetens skyld indeholde et supplement til det sædvanlige informationssystem. Dette supplement er under konkret udarbejdelse og vil bygge på følgende elementer:

INFORMATIONSPLAN

0. Det sædvanlige informationssystem med bekendtgørelse af genbrugsordningen udgående fra Sygehusdirektoratet.
1. Informering til samarbejdsudvalg og personalerepræsentanter med deltagelse af genbrugsgruppens sekretar.
2. Udsendelse af brochure/folder indeholdende information om genbrugsordningens plan og struktur. Denne brochure udarbejdes i samarbejde mellem KAS-Herlev's driftsledelse og genbrugsgruppens sekretariat med assistance af Gendan og mediekonsulent (AV-centralen/eksternt bureau).
3. Støttemedier, d.v.s. internt personaleblad, plakat til ophængning.

Både papirsække og indsamlingskasser vil blive forsynet med genbrugssymboler og vil således fremstå som vedvarende informationskilder på afdelingerne.

Informationsmateriale vedrørende punkt 1, 2 og 3 vil senere følge som bilag til denne beskrivelse. Det skal pointeres, at informationen vedrørende alle punkter bør være overensstemmende og entydigt udformet, hvorfor koordinering via genbrugsgruppens sekretariat er nødvendig.

Det forudsættes, at KAS-Herlev's driftsledelse selvstændigt udarbejder bekendtgørelse og informationsskrivelse på baggrund af nærværende tekniske beskrivelse og handlingsplan. Det sædvanlige cirkulæresystem kan benyttes.

ØKONOMISKE SPECIFIKATIONER

Følgende budget gælder for pilotprojektets tidsplan som helhed = 6 måneder. Projektets driftsperiode kan opdeles i mindsteenheder af 1 måned, hvorfor et 1 måneders driftsbudget er specificeret. Månedlige afskrivninger og hensættelser til re- og nyinvesteringer er ikke beregnet, grundet projektets foreløbige karakter.

Anlægsudgifterne til papkasser kan eventuelt undgås ved genbrug af emballagekasser fra papirindkøb, hvilket indebærer en formindskning af projektets omkostninger med 1.200 kr.

Der indgår ingen indtægter ved projektet.

Prisen for vippecontainere er incl. en ugentlig tømning. Prisen for makuleringscontainerne er incl. månedlige makuleringer á 40 øre pr. kg = 240 kr. Transport for begge makuleringscontainerne er 80 kr. Leje pr. md/stk. = 75 kr.

Budgettet vil senere blive kompletteret med en sammenlignende omkostningsvurdering, idet ændringen i forhold til den nuværende bortskaffelse bør med-/modregnes.

Anlægsbudget

20 affaldssækkestativer á 400 kr.	8.000 kr.
100 papkasser á 12 kr.	1.200 kr.

Driftsbudget (pr. måned)

40 papiraffaldssække á 2 kr.	80 kr.
2 vippecontainere á 450/ 350 kr.	800 kr.
2 makuleringscontainere	<u>470 kr.</u>
	<u>1.350 kr.</u>

Driftsbudget (for 6 måneder)

6 måneder á 1.350 kr.	<u>8.100 kr.</u>
-----------------------	------------------

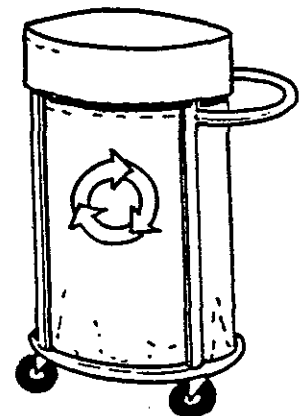
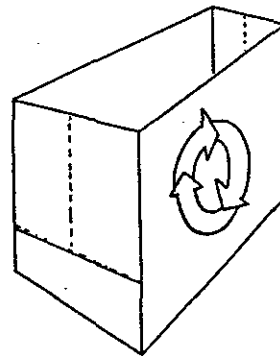
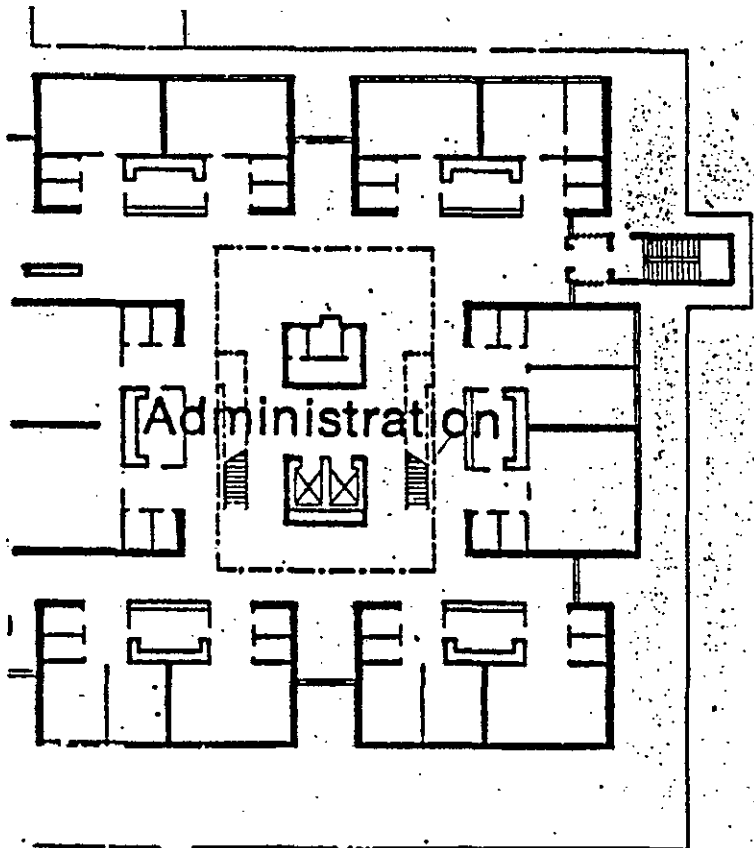
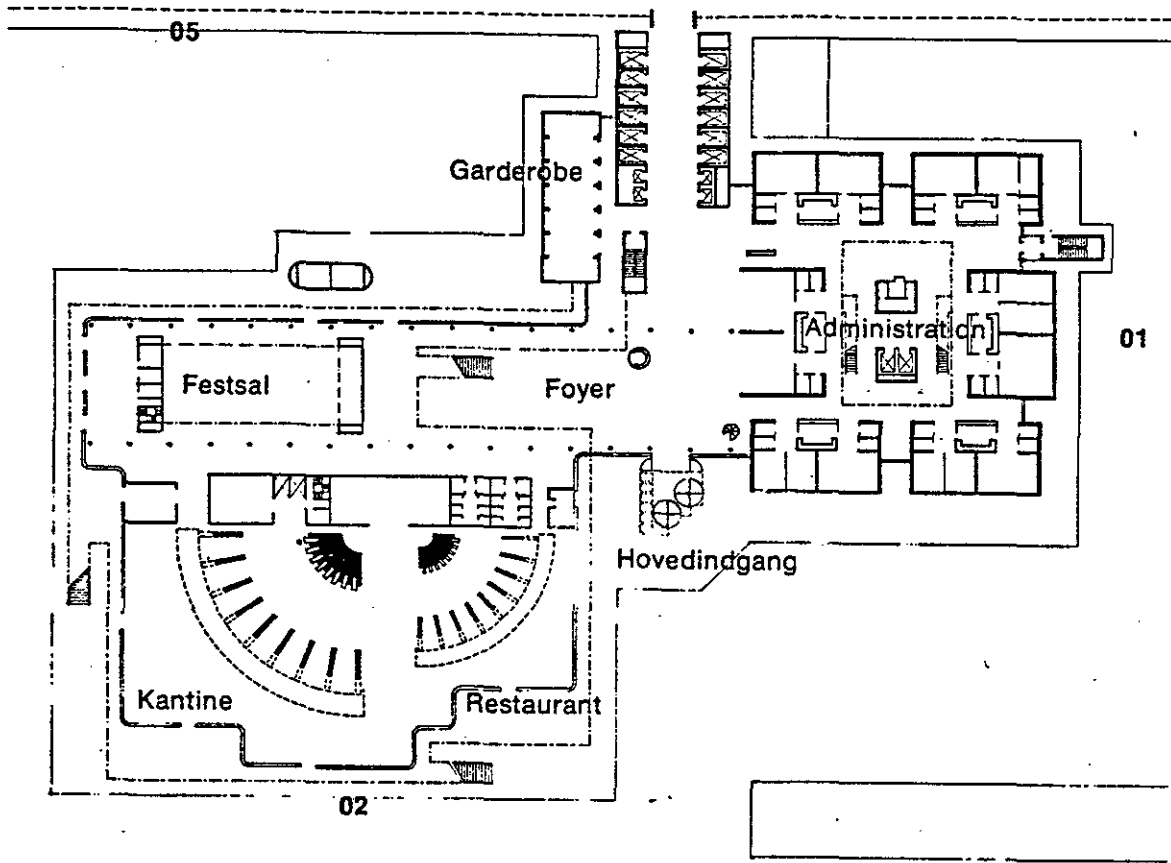
Samlet budget17.300 kr.

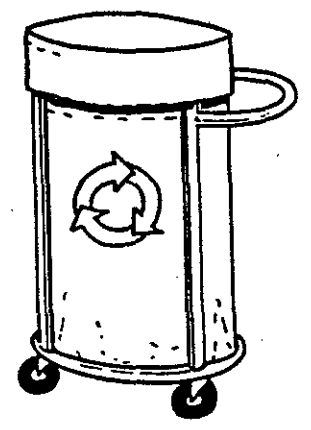
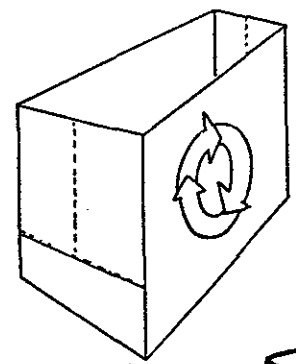
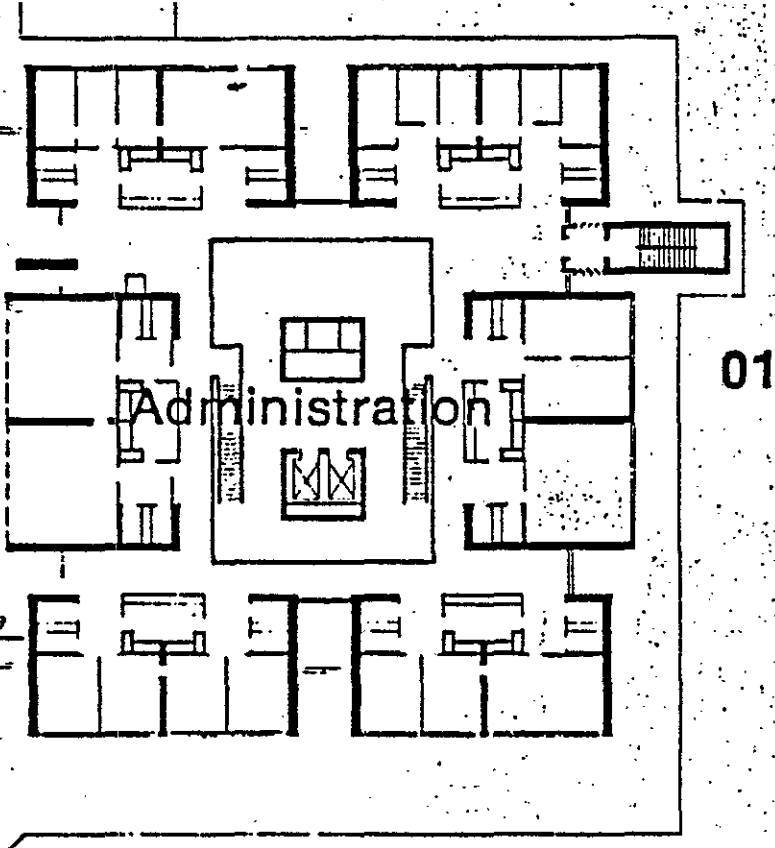
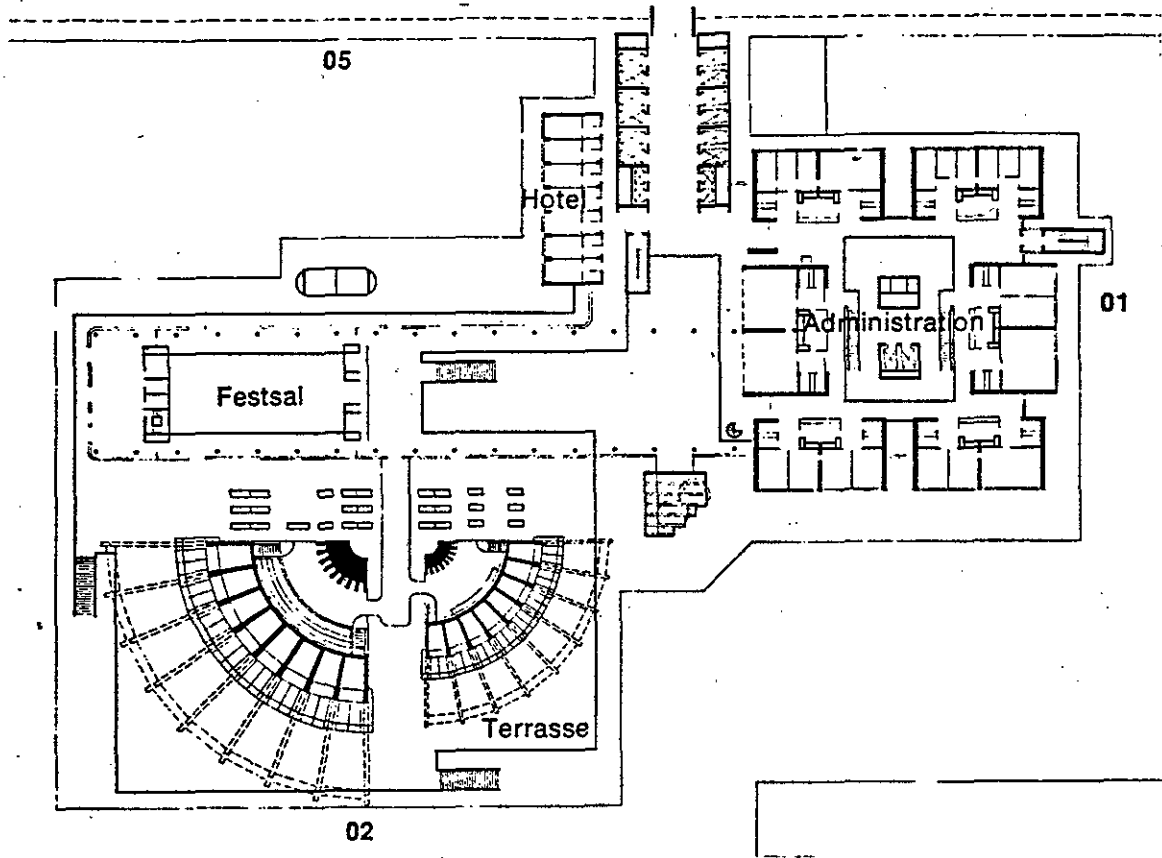
BILAG I

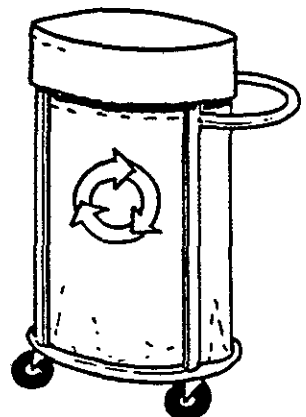
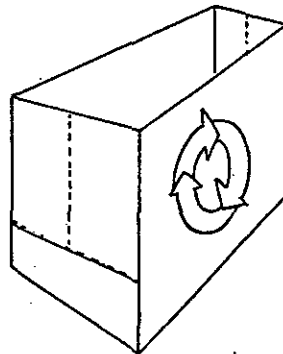
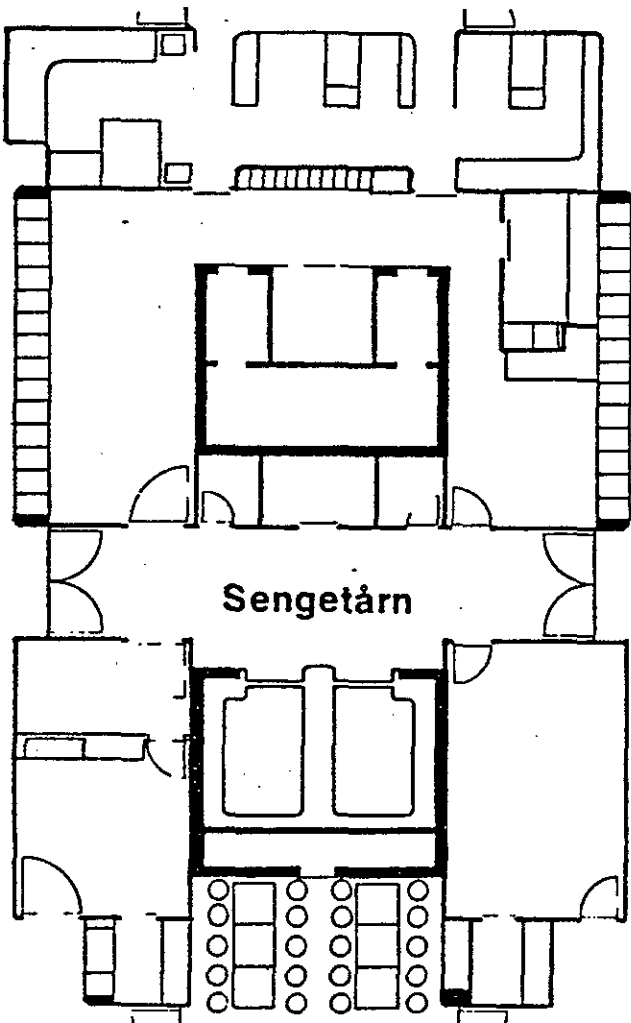
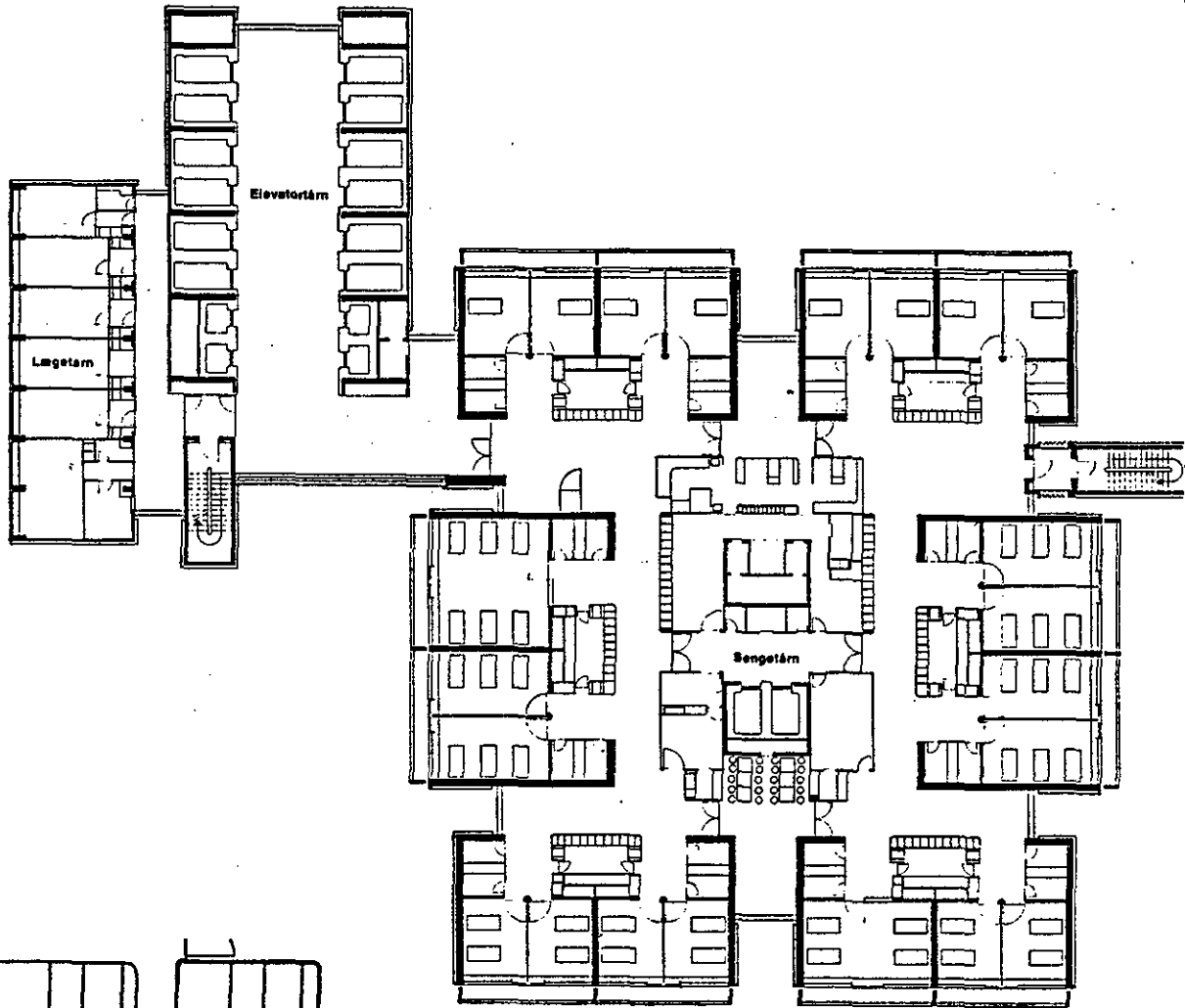
LISTE OVER KONTAKTPERSONER:

1. Sygehusdirektoratets repræsentant i genbrugsgruppen
(01 - 68 12 00):
Afdelingsingeniør Jørgen Andersen.
2. KAS-Herlev (02 - 94 27 33):
Driftschef Carsten Flyvholm
Kvartermester Jørn Milling
Rengøringsleder Irma Jensen
3. Genbrugsgruppens formand (02 - 45 51 59):
Fhr. direktør Ivar Jørgensen/TF
4. Genbrugsgruppens sekretar (02 - 45 51 59):
Afdelingsleder Torben Nøhr/TF
5. Genbrugsgruppens sekretariat-medarbejder (02 - 45 51 59):
Cand. merc. H. C. Holmstrand/TF
6. Gendans konsulent (01 - 12 50 00):
Anton Elmlund
7. Makir A/S (01 - 83 14 14):
Distriktschef Bo Juul-Hansen

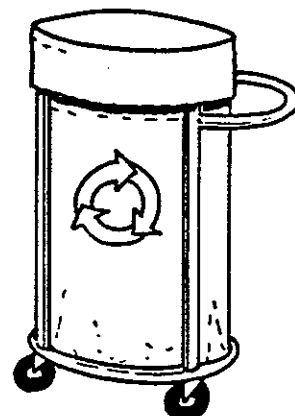
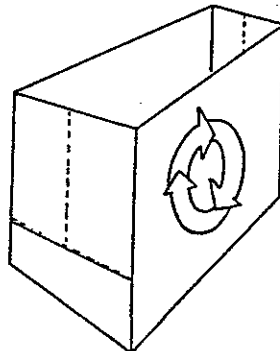
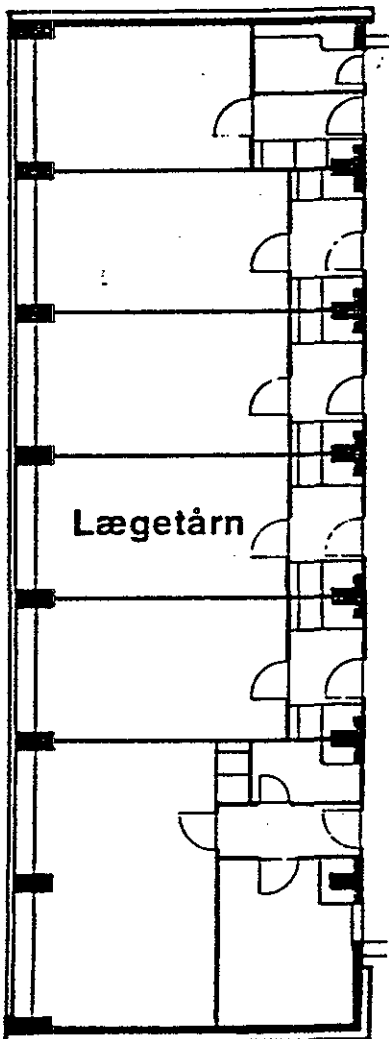
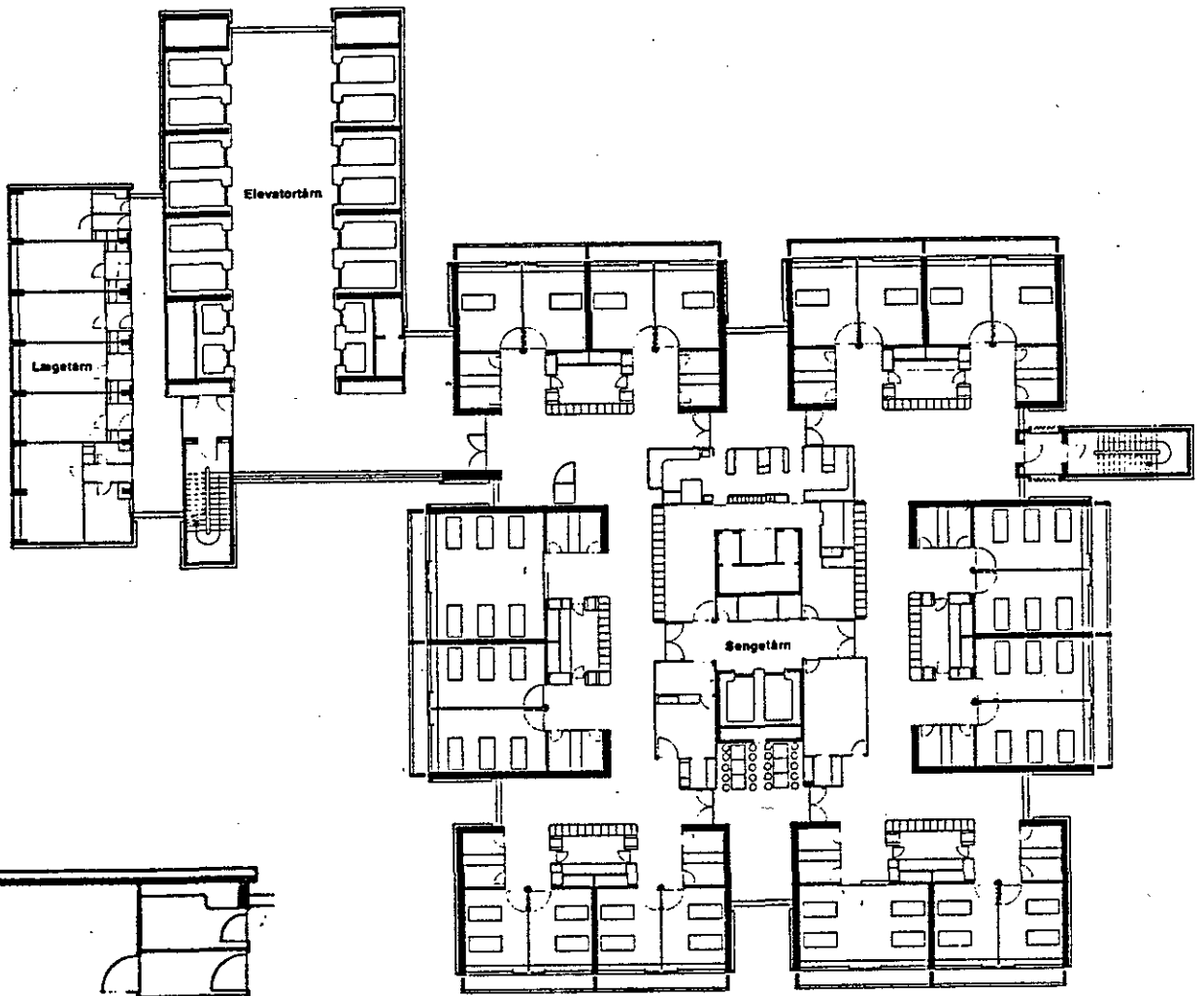
ADMINISTRATION/BYGN. 01 PLANETAGE 01

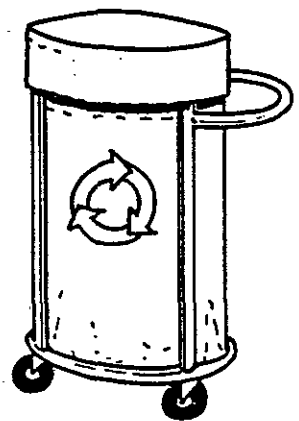
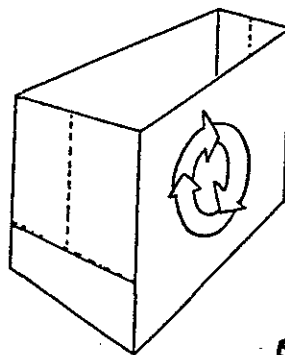
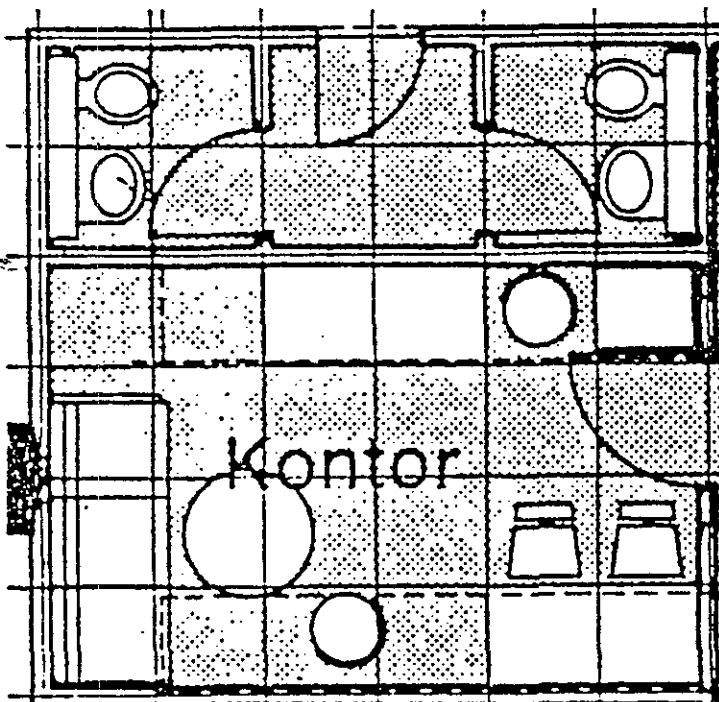
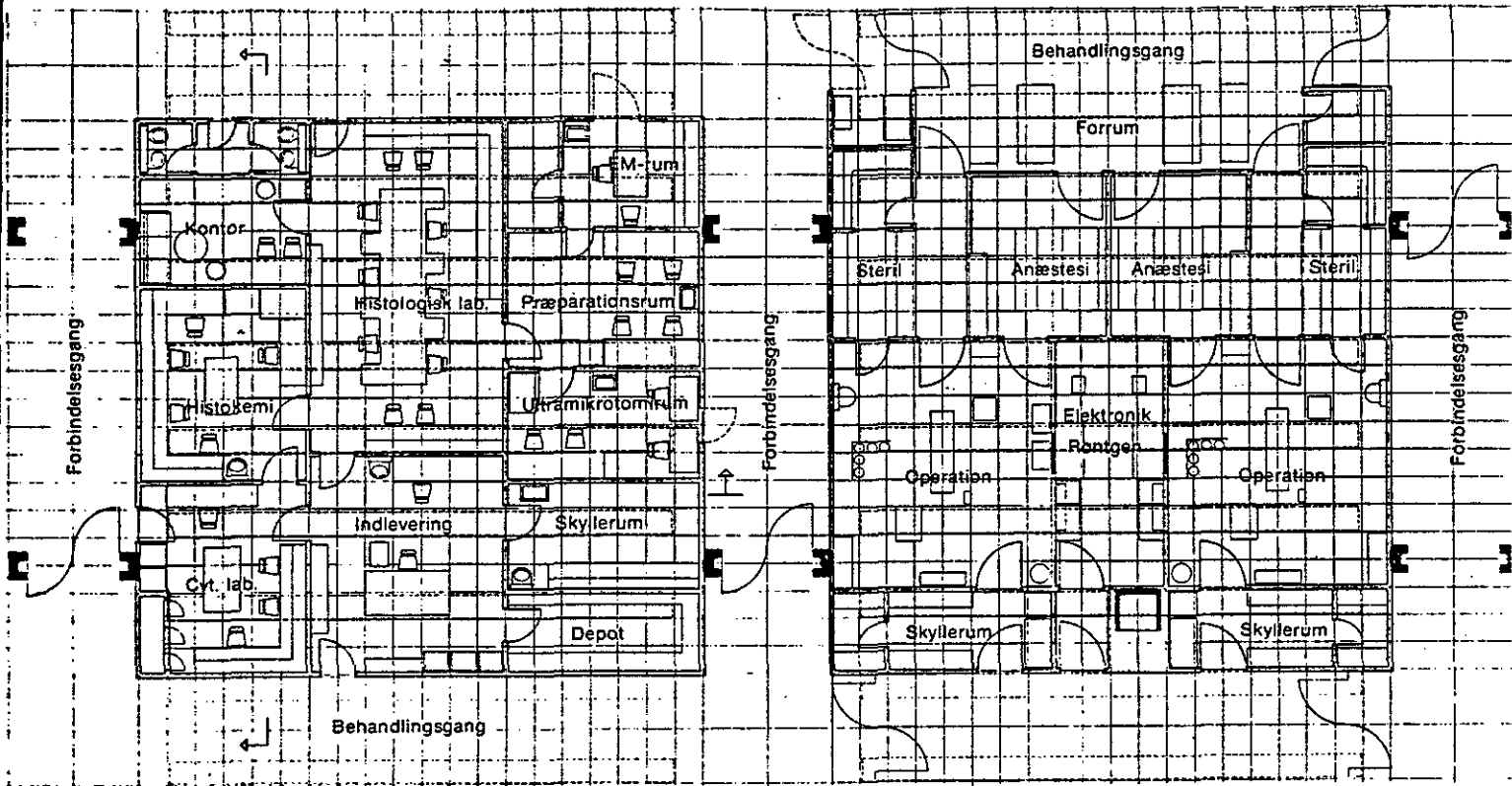




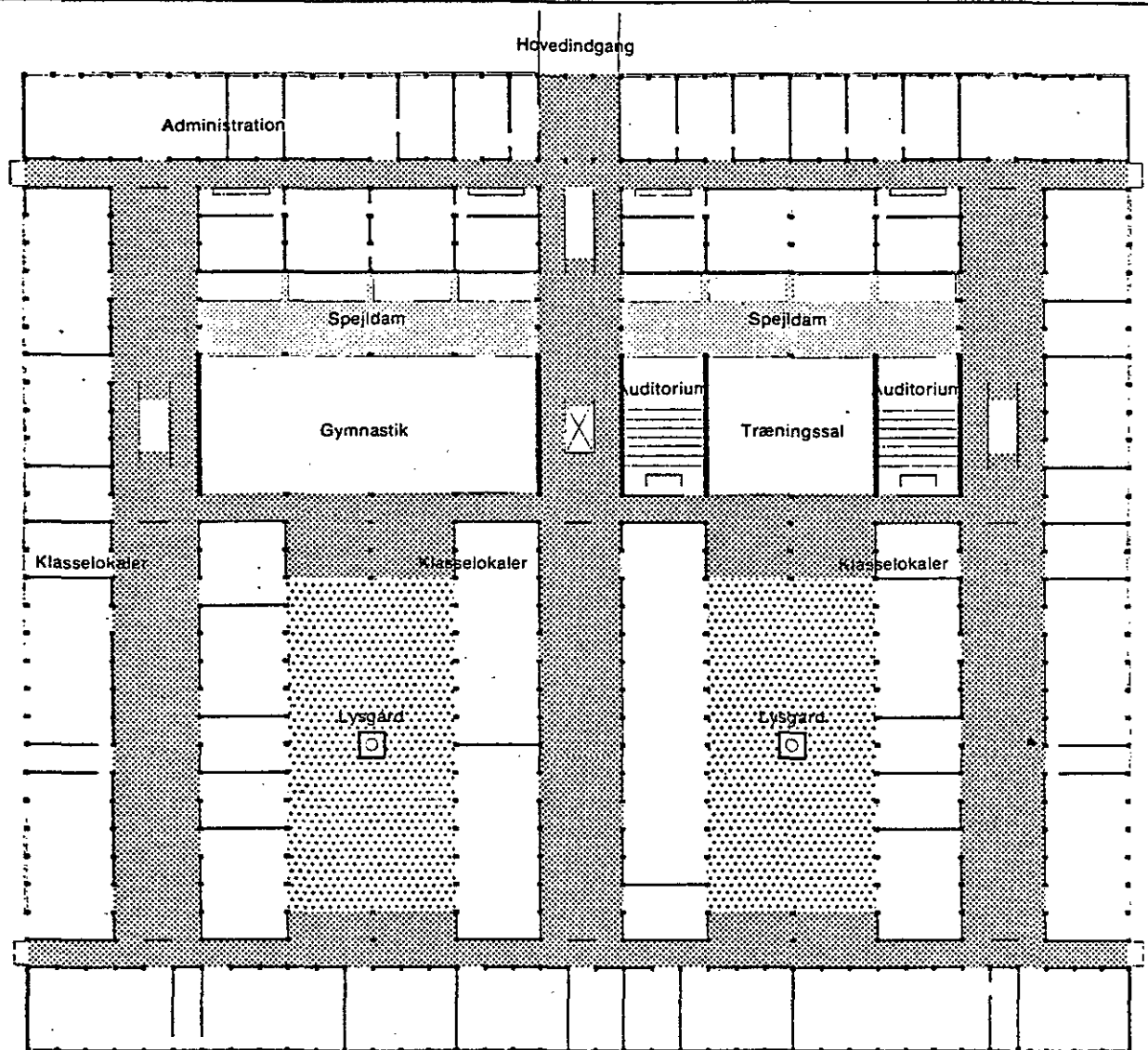


KONTORER I LÆGETÅRN/BYGN. 01 PLANETAGE 03 - ETC

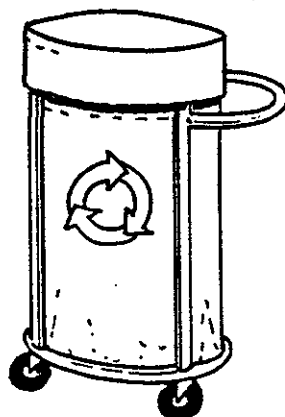
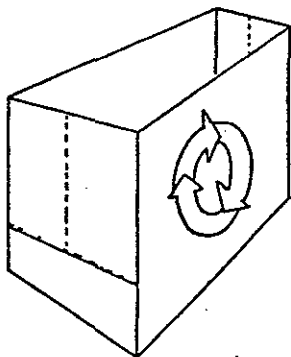




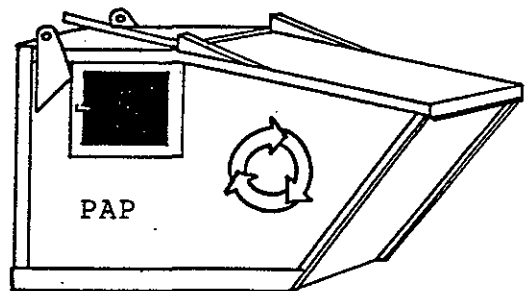
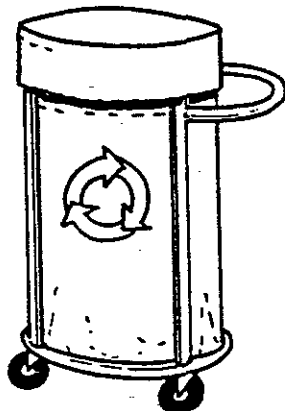
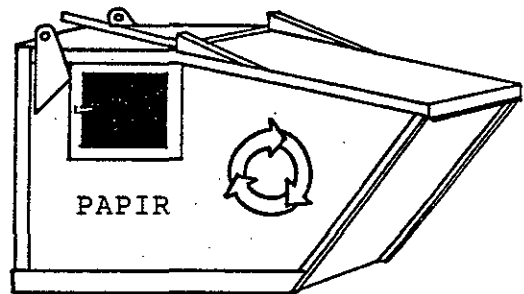
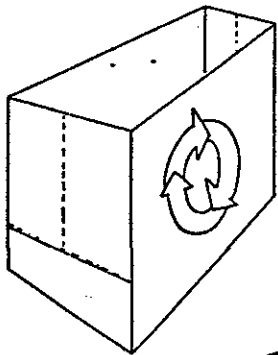
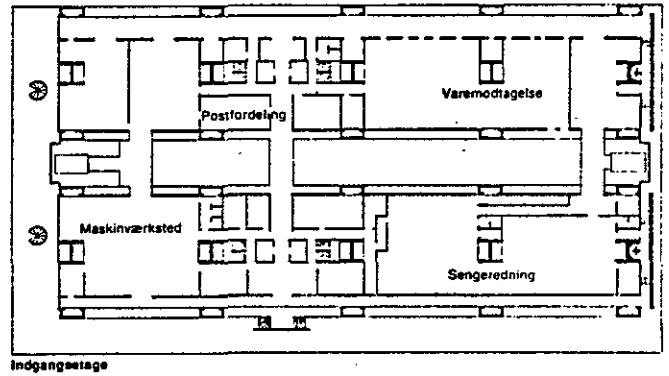
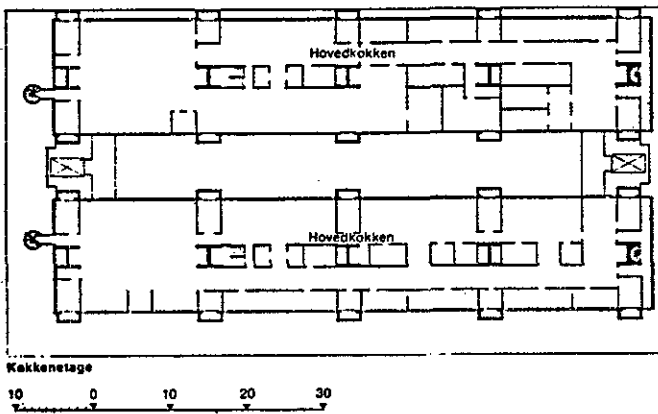
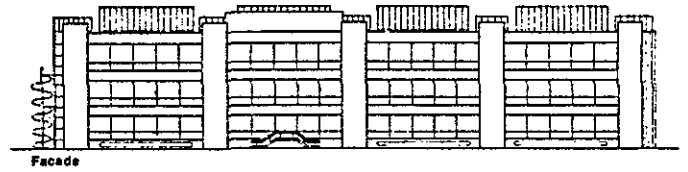
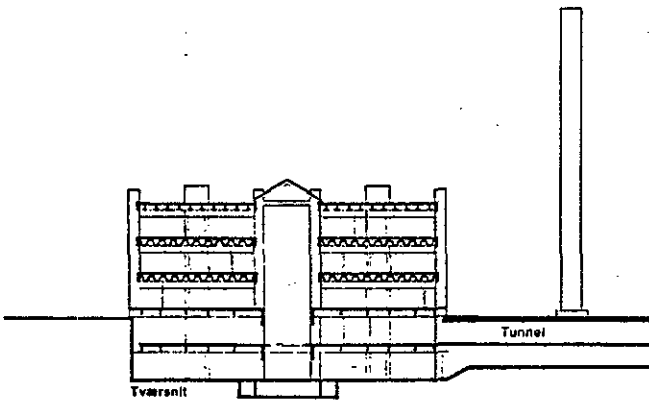
CENTRALSKOLEN/ADMINISTRATION OG KLASSELOKALER



- Plan



SERVICEBYGNING/KONTORER OG RAMPE VED VAREMODTAGELSE



PILOTPROJEKT

VEDR. INDSAMLING OG AFSÆTNING AF PAPIR OG PAP PÅ
BORUPGAARD OG GAMMEL HELLERUP GYMNASIUM

Indholdsfortegnelse:

I. TEKNISKE SPECIFIKATIONER	s. 2
II. HANLINGSPLAN	s. 3
III. INFORMATIONSPAN	s. 5
IV. ØKONOMISKE SPECIFIKATIONER	s. 5
BILAG	s. 7

Dette notat har til formål at beskrive, hvorledes det af genbrugsgruppen besluttede pilotprojekt vedrørende indsamling og afsætning af papir og pap fra Borupgaard og Gammel Hellerup gymnasium bør organiseres.

Beskrivelsen vil, dels indeholde de tekniske og økonomiske specifikationer for genbrugsordningerne, dels en konkret handlingsplan for de to gymnasier, og dels den nødvendige informationsplan, der bør tilknyttes iværksættelse af pilotprojektet.

Pilotprojektets planbeskrivelse er udarbejdet i et samarbejde mellem genbrugsgruppens medarbejder i Amtets tekniske forvaltning og repræsentanter for de i projektet indvovedede parter (se liste over kontaktpersoner i bilag).

I. TEKNISKE SPECIFIKATIONER:Materialer, der omfattes af ordningen:

1. Blandet papir, herunder makuleret papir og EDB-papir.
2. Pap og karton.

Funktioner, der omfattes af ordningen:

1. Alle administrative funktioner.
2. Alle undervisningsfunktioner.
3. Alle servicefunktioner.

Sektioner, der omfattes af ordningen:

1. Alle kontorer.
2. Alle klasselokaler, bortset fra gymnastiksal og baderum.
3. Alle opholdsrum, bortset fra kantine.

Udstyr, der benyttes ved indsamlingen:

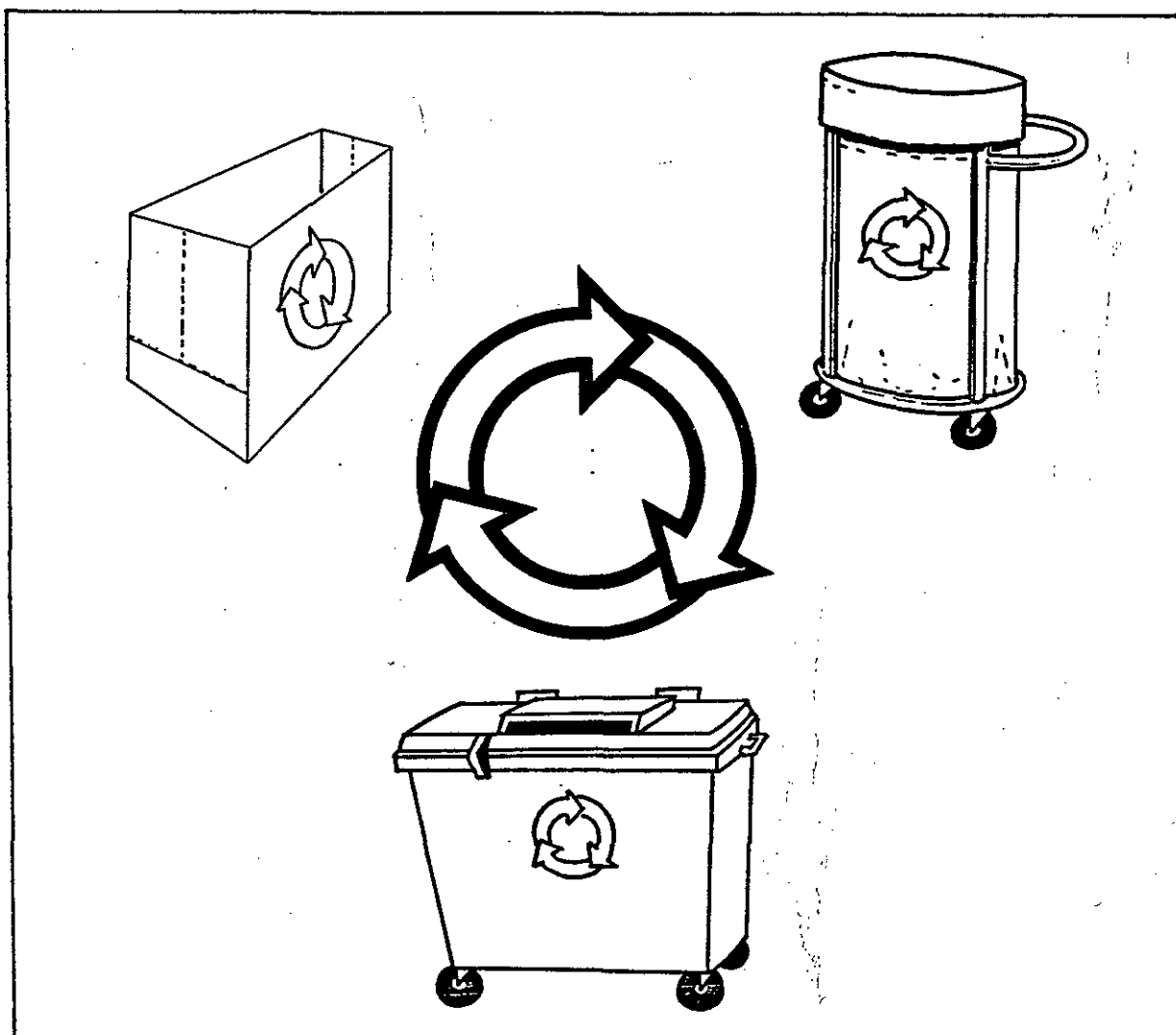
1. Papkasser med genbrugssymbol.
2. Rullestativ med papirsæk med genbrugssymbol.
3. Aflåst minicontainer på hjul med genbrugssymbol.

Udstyrets placering (se planskitser i bilag):BORUPGAARD:

1. Papkasser i alle lokaler i alle bokke, på begge etager, bortset fra kantine og gymnastikrum.
2. Rullestativer i hver blok, på hver etage = 6 stk.
3. Minicontainer placeres ved siden af nuværende container til dagrenovationen.

GAMMEL HELLERUP:

1. Papkasser i alle lokaler, på alle etager, bortset fra kantine og gymnastikrum.
2. Rullestativ på hver etage samt i pædagogisk værksted = 5 stk.
3. Minicontainer placeres ved siden af nuværende containere.

II. HANDLINGSPLAN:1. Papirets/pappets indsamlingsforløb:

Til papkasse: Alle der producerer papiraffald lægger dette i papkassen, ikke i den tidligere "papkurv".

Fra papkassen: Rengøringspersonalet tømmer papkassernes indhold af papir over i specielt afmærkede papirsække på rullestativer.

Fra rullesta-
tivet:

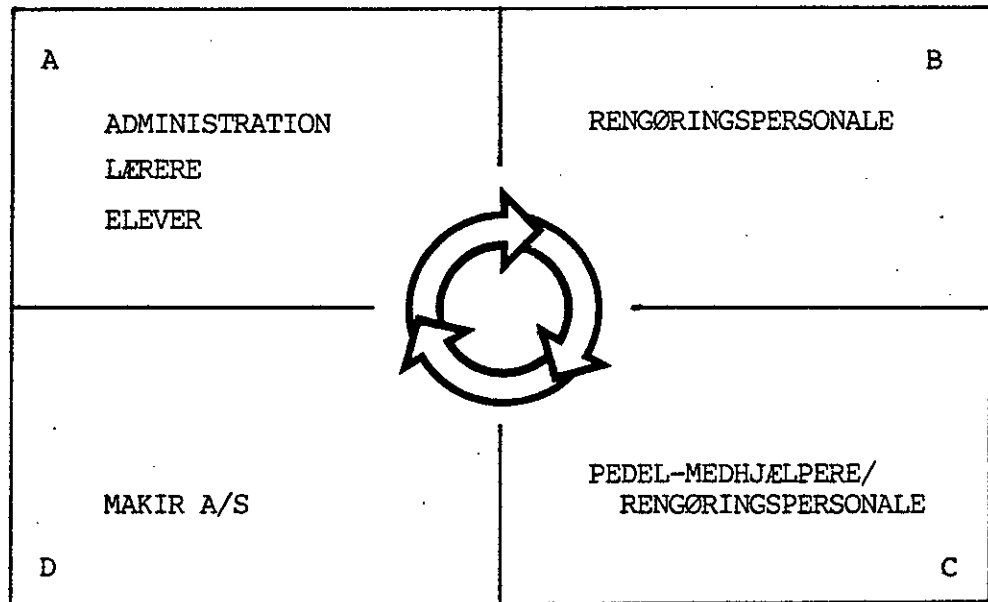
Rengøringspersonalet/pedellens med-
hjælpere overfører de fyldte papir-
sække til minicontaineren efter be-
hov.

Fra mini-
containeren:

Genindvindingsvirksomhedens personale
overfører minicontainerens indhold
til komprimatorvogn en gang ugentligt.

Hvis pappet har stor volumen fyldes det direkte i
minicontaineren, helst sammenfoldet.

2. Personer, der håndterer genbrugssystemet:



Som det fremgår af ovenstående figur, foretages kil-
desorteringen af de personer der "producerer" papir-
affaldet. De følgende grupper håndterer således den
videre bortskaffelse af papiret og pappet.

3. Genbrugsordningens administration:

Ansvaret for genbrugsordningens iværksættelse og gen-
nemførelse er fordelt på gymnasiets administrative
ledelse, Kulturel forvaltning og Amtets tekniske for-
valtning med reference til genbrugsgruppen.

Genbrugsgruppen er direkte involveret i iværksættel-
sen, idet genbrugsordningen har status som et pilot-
projekt med oparbejdning af erfaring som sideordnet
formål til selve indsamlingens effektivitet.

Den formelle kompetence vedrørende ordningens iværksættelse og gennemførelse vil primært være baseret på gymnasiets og Kulturel forvaltnings sædvanlige ledelsesprocedurer. Genbrugsgruppens medarbejder står for beskrivelsen af ordningen samt for den indledende koordinering mellem gymnasiets administration og den valgte genindvindingsvirksomhed.

Bekendtgørelsen om ordningens iværksættelse vil formelt udgå fra Kulturel forvaltning, hvorefter det sædvanlige informationssystem bør benyttes ved ordningens realisering.

III. INFORMATIONSPPLAN:

Kommunikationen vedrørende ordningen bør for effektivitetens skyld indeholde et supplement til det sædvanlige informationssystem. Dette supplement vil bygge på følgende elementer:

0. Det sædvanlige informationssystem med bekendtgørelse af genbrugsordningen udgående fra Kulturel forvaltning.
1. Informering til samarbejdsudvalg, elevråd og personalerepræsentanter med deltagelse af genbrugsgruppens medarbejder.
2. Informering til elever ved gymnasiets morgensamling/-møde.
Informering til lærere ved lærerrådsmøde.
Denne informering foretages af genbrugsgruppens medarbejder.
3. Udsendelse af brochure/folder indeholdende information om genbrugsordningens plan og struktur. Denne brochure udarbejdes af genbrugsgruppen med assistance af Gendan og mediekonsulent.
4. Støttemedier, d.v.s. interne blade, plakater til op-hængning etc.

Både papirsække og indsamlingskasser er forsynet med genbrugssymboler og vil således fremstå som vedvarende informationskilder på afdelingerne.

IV. ØKONOMISKE SPECIFIKATIONER:

Følgende budget gælder for pilotprojektets tidsplan som helhed = 6 måneder.

Månedlige afskrivninger og hensættelser til re- og nyinvesteringer er ikke beregnet, grundet projektets foreløbige karakter.

Der indgår ingen indtægter ved projektet.

Budgettet vil senere blive kompletteret med en alternativ omkostningsvurdering, idet ændringen i forhold til den nuværende bortskaffelse bør med-/modregnes. Nedenstående priser er retningsgivende

Affaldssækkestativ	å kr.	400,00 (A)
Papkasser	å kr.	4,81 (B)
Papirsække	å kr.	1,82 (C)
Minicontainer (md. leje)	å kr.	160,00 (D)

BORUPGAARD:

6 A + 50 B + 100 C + 6 D = kr. 3.782,50

Drift pr. md. ud over de
6 måneder vil andrage ca.
kr. 200,00

GAMMEL HELLERUP:

5 A + 50 B + 100 C + 6 D = kr. 3.382,50

Drift pr. md. ud over de
6 måneder vil andrage ca.
kr. 200,00

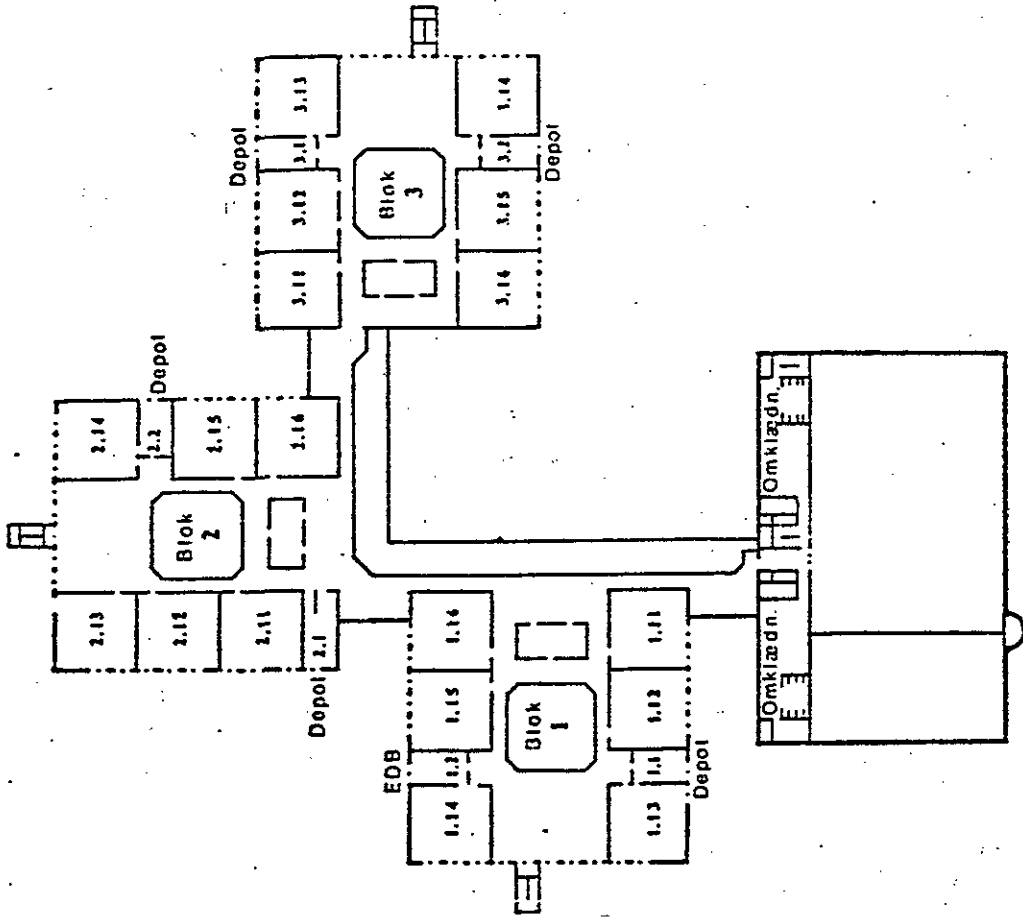
I ALT for prøveperioden kr. 7.165,00

LISTE OVER KONTAKTPERSONER:

1. Kulturel forvaltnings repræsentant i genbrugsgruppen
(02 - 96 55 44)
Overassistent Jonna Fredborg
2. Genbrugsgruppens formand
(02 - 45 51 59)
Fhr. direktør Ivar Jørgensen/TF
3. Genbrugsgruppens sekretær
(02 - 96 55 44)
Afdelingsleder Torben Nøhr/TF
4. Genbrugsgruppens medarbejder
(02 - 96 55 44)
Cand. merc. H.C. Holmstrand/TF
5. Gendans konsulent
(01 - 12 50 00)
Anton Elmlund
6. Makir A/S
(01 - 83 14 14)
Distriktschef Bo Juul-Hansen
7. Borupgaard amts gymnasium
(02 - 65 66 22)
Rektor Aase Herskind
Pedel Poul Erik Såbye
8. Gammel Hellerup gymnasium
(01 - 62 07 58)
Rektor Asger Sørensen
Pedel Børge Sonn

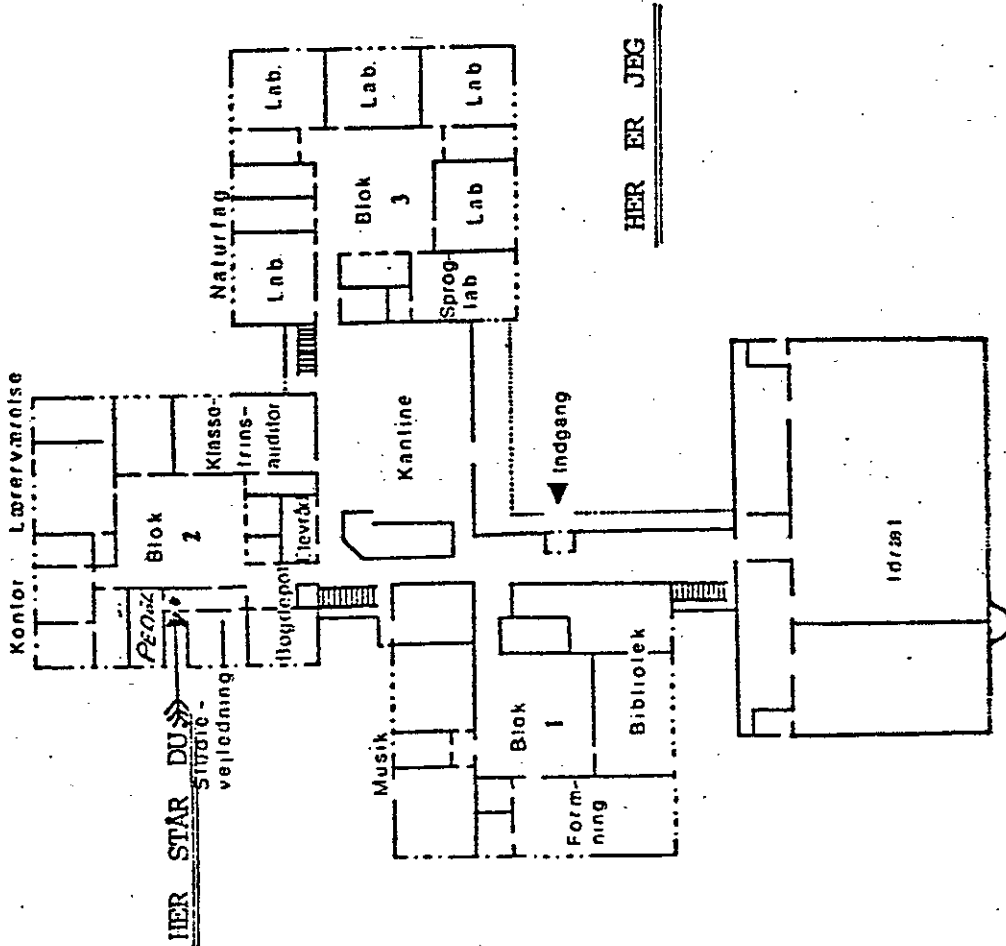
RODUPGAARD AMTSGYMNASIUM

1. Sal

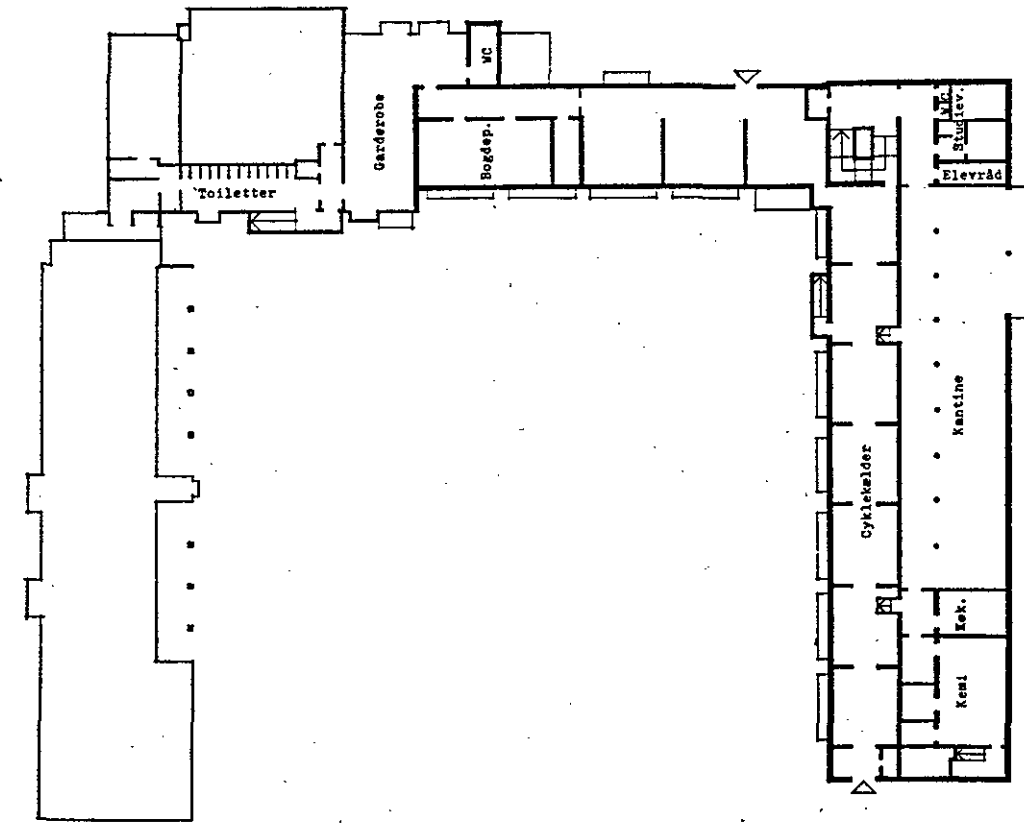


RODUPGAARD AMTSGYMNASIUM

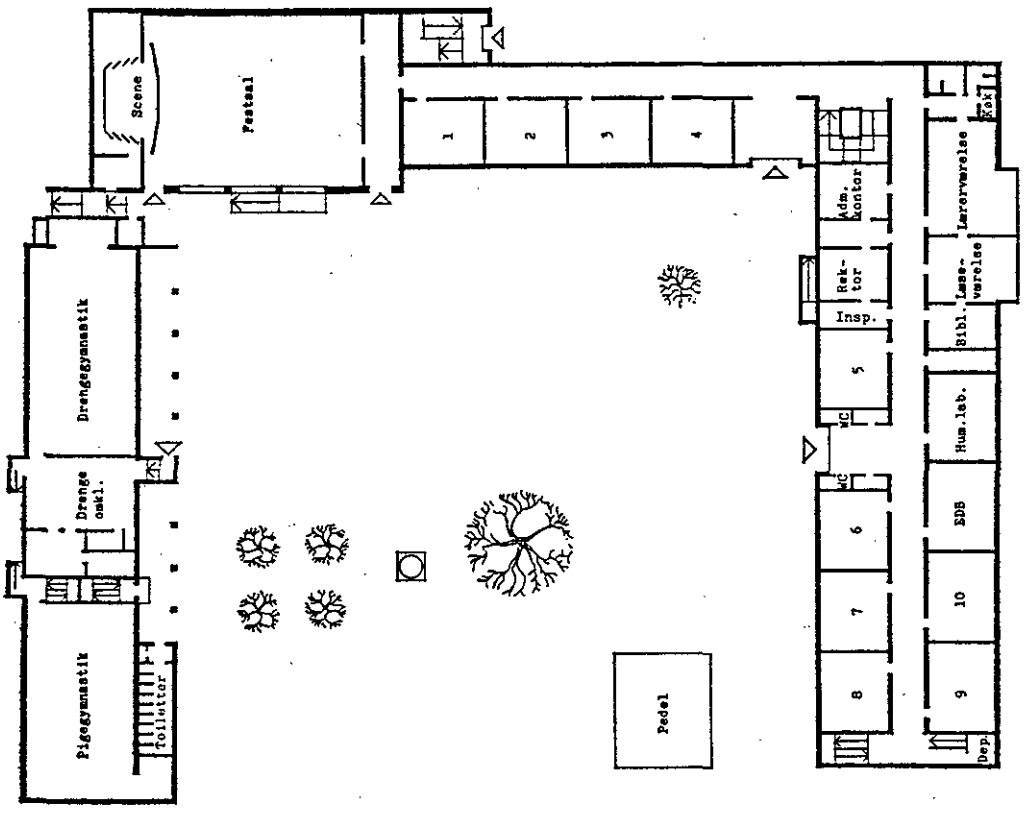
Stueplan



GAMMEL HELLERUP GYMNASIUM



Kælder



Stuen

BILAG 6

Liste over involverede
institutioner.

KØBENHAVNS AMT
OMFATTEDE INSTITUTIONER

NAVN	PRODUKT
Albertslund Gymnasium	Blandet papir
Albertslund Gymnasium	Dagrenovation
Albertslund Gymnasium	Storskrald
Albertslund Gymnasium	Kemikalieaffald
Ballerup Gymnasium	Fortroligt papir - blandet
Ballerup Gymnasium	Blandet papir
Aurehøj Gymnasium	Blandet papir
Aurehøj Gymnasium	Dagrenovation
Aurehøj Gymnasium	Have-affald
Aurehøj Gymnasium	Storskrald
Aurehøj Gymnasium	Kemikalieaffald
Gentofte Gymnasium	Blandet papir
Gl. Hellerup Gymnasium	Blandet papir
Gladsaxe Gymnasium	Blandet papir
Gladsaxe Gymnasium	Have-affald
Herlev Gymnasium	Blandet papir
Høje-Tåstrup Gymnasium	Blandet papir
Lyngby Gymnasium	Blandet papir
Ordrup Gymnasium	Blandet papir
Rødovre Gymnasium	Blandet papir
Schneekloth's Gymnasium	Blandet papir
Tårnby Gymnasium	Blandet papir
Tårnby Gymnasium	Have-affald
Vallensbæk Gymnasium	Blandet papir
Virum Gymnasium	Blandet papir
Øregård Gymnasium	Blandet papir
Avedøre Gymnasium	Blandet papir
Borupgård Gymnasium	Blandet papir
Borupgård Gymnasium	Have-affald
Ishøj Gymnasium	Blandet papir
Geelsgård Kostskole	Blandet papir
Geelsgård Kostskole	Have-affald
Høreinstitutttet i Gentofte	Fortroligt papir - blandet
Høreinstitutttet i Gentofte	Blandet papir
Ordblindeinstitutttet	Blandet papir
Skolen på Taxvej	Blandet papir
Skolen ved Maglemeden	Blandet papir
Skolen ved Maglemeden	Dagrenovation
Skolen ved Maglemeden	Have-affald
Skolen ved Maglemeden	Storskrald - mix
Skovagerskolen	Blandet papir
Taleinstitutttet i Hellerup	Fortroligt papir - blandet
Aktivitetscentret	Blandet papir
Børne- og ungdomspensionen	Blandet papir
Dagcenter/værksted Hørkær	Blandet papir
Behandlingshjemmet Egevang	Blandet papir
Elleslettegård	Blandet papir
Børnehaven Geelsgård	Blandet papir
Børnehjemmet Haraldslund	Blandet papir
Institutionen for Døve	Blandet papir
Lillemosegård/Vangedehuse	Fortroligt papir - blandet
Lillemosegård/Vangedehuse	Pap i baller
Lillemosegård/Vangedehuse	Mad-affald
Mødrepensionen	Blandet papir
Plejehjemmet Nybrogård	Blandet papir
Pakke- og Industriservice	Pap i baller
Pensionatet	Blandet papir
Pleje- og alderdomshjemmet	Blandet papir
Pleje- og alderdomshjemmet	Have-affald

KØBENHAVNS AMT
OMFATTEDE INSTITUTIONER

NAVN	PRODUKT
Reva - Hellerup	Blandet papir
Skolehjemmet Skovly	Blandet papir
Sofieskolen	Blandet papir
Pensionatet Søhuset	Blandet papir
Rødovre Ungdomspension	Blandet papir
Værkstederne	Blandet papir
KAS Ballerup	Blandet papir
KAS Ballerup	Pap i baller
KAS Ballerup	Mad-affald
KAS Ballerup	Have-affald
Centralapoteket	Blandet papir
Centralindkøb	Blandet papir i baller
Centralindkøb	Pap i baller
Centralskolen	Blandet papir
KAS Glostrup	Fortroligt papir - blandet
KAS Glostrup	Fortroligt EDB-papir
KAS Glostrup	Mad-affald
KAS Herlev	Fortroligt papir - blandet
KAS Herlev	Fortroligt EDB-papir
KAS Herlev	Blandet papir i baller
KAS Herlev	Pap i baller
KAS Herlev	Mad-affald
Institutionsvask	Blandet papir
KAS Nordvang	Blandet papir i baller
KAS Nordvang	Pap i baller
KAS Nordvang	Plast-folie i større mængder
KAS Nordvang	Mad-affald
KAS Nordvang	Have-affald
KAS Skt. Elisabeth	Blandet papir
KAS Skt. Elisabeth	Pap i baller
KAS Skt. Elisabeth	Mad-affald
Solvang	Blandet papir
Social- og sundhedsforvaltningen	Fortroligt papir - blandet
Centralforvaltningen	Fortroligt papir - blandet
KAS Gentofte	Fortroligt papir - blandet
KAS Gentofte	Pap i baller
KAS Gentofte	Mad-affald
Gruppe Geelsgård	Blandet papir
Gruppe Sandtoften	Blandet papir
Gruppe Naverland	Fortroligt papir - blandet
Gruppe Naverland	Blandet papir
Gruppe Hesselager	Blandet papir
Gruppe Hesselager	Pap i baller
Gruppe Elevhjemmene	Blandet papir

BILAG 7

Supplerende ordningsudskrifter.

Vedligeholdelse af ordningsregister

Kilde
 ordning : Produktnr.: < 2> Produkt : Fortroligt papir - blandet

 Behandling : Genanvendelse
 Kilde : < 56> Navn: KAS Herlev
 Mængde : 8.40 tons/år Volumen : 27.00 m3/år
 Afhentningsfrekvens : 18 gange/år
 Udstyr (Afhentning) : 40.10 Mini-container 2 stk
 Investering : 0 kr/år Drift : 4380 kr/år

Transport: Telefon : <01-833585> Navn : MAKIR A/S

 Udstyrsnr: < 604.00> Udstyr : Ladvogn
 Produktnr: < 2> Produkt: Fortroligt papir - blandet
 Pris : 0 kr/ton 84 kr/tur 0 kr/m3

Aftager : Telefon : <01-833585> Navn : MAKIR A/S

 Produktnr: < 2> Produkt: Fortroligt papir - blandet
 Behandlingspris : 250 kr/ton Produktpris : 80 kr/ton

F1 => Hjælp

Vedligeholdelse af ordningsregister

Kilde
 ordning : Produktnr.: < 2> Produkt : Fortroligt papir - blandet

 Behandling : Genanvendelse
 Kilde : < 21> Navn: Høreinstituttet i Gentofte
 Mængde : 0.60 tons/år Volumen : 1.20 m3/år
 Afhentningsfrekvens : 5 gange/år
 Udstyr (Afhentning) : 10.00 SULO 1-2 stk
 Investering : 670 kr/år Drift : 210 kr/år

Transport: Telefon : <01-833585> Navn : MAKIR A/S

 Udstyrsnr: < 604.00> Udstyr : Ladvogn
 Produktnr: < 2> Produkt: Fortroligt papir - blandet
 Pris : 0 kr/ton 21 kr/tur 0 kr/m3

Aftager : Telefon : <01-833585> Navn : MAKIR A/S

 Produktnr: < 2> Produkt: Fortroligt papir - blandet
 Behandlingspris : 250 kr/ton Produktpris : 80 kr/ton

F1 => Hjælp

Vedligeholdelse af ordningsregister

Kilde
 ordning : Produktnr.: < 2> Produkt : Fortroligt papir - blandet

 Behandling : Genanvendelse
 Kilde : < 66> Navn: KAS Gentofte
 Mængde : 24.00 tons/år Volumen : 115.20 m3/år
 Afhentningsfrekvens : 48 gange/år
 Udstyr (Afhentning) : 40.40 Mini-container 5 stk
 Investering : 0 kr/år Drift : 21000 kr/år

Transport: Telefon : <01-833585> Navn : MAKIR A/S

 Udstyrsnr: < 604.00> Udstyr : Ladvogn
 Produktnr: < 2> Produkt: Fortroligt papir - blandet
 Pris : 0 kr/ton 210 kr/tur 0 kr/m3

Aftager : Telefon : <01-833585> Navn : MAKIR A/S

 Produktnr: < 2> Produkt: Fortroligt papir - blandet
 Behandlingspris : 250 kr/ton Produktpris : 80 kr/ton

F1 => Hjælp

Vedligeholdelse af ordningsregister

Kilde
 ordning : Produktnr.: < 2> Produkt : Fortroligt papir - blandet

 Behandling : Genanvendelse
 Kilde : < 72> Navn: Gruppe Naverland
 Mængde : 5.16 tons/år Volumen : 17.28 m3/år
 Afhentningsfrekvens : 12 gange/år
 Udstyr (Afhentning) : 10.20 SULO 5-6 stk
 Investering : 3600 kr/år Drift : 2387 kr/år

Transport: Telefon : <01-833585> Navn : MAKIR A/S

 Udstyrsnr: < 604.00> Udstyr : Ladvogn
 Produktnr: < 2> Produkt: Fortroligt papir - blandet
 Pris : 0 kr/ton 126 kr/tur 0 kr/m3

Aftager : Telefon : <01-833585> Navn : MAKIR A/S

 Produktnr: < 2> Produkt: Fortroligt papir - blandet
 Behandlingspris : 250 kr/ton Produktpris*: 80 kr/ton

F1 => Hjælp

Vedligeholdelse af ordningsregister

Kilde
 ordning : Produktnr.: < 4> Produkt : Fortroligt EDB-papir

 Behandling : Genanvendelse
 Kilde : < 56> Navn: KAS Herlev
 Mængde : 1.56 tons/år Volumen : 4.70 m3/år
 Afhentningsfrekvens : 18 gange/år
 Udstyr (Afhentning) : 40.00 Mini-container 1 stk
 Investering : 0 kr/år Drift : 1086 kr/år

Transport: Telefon : <01-833585> Navn : MAKIR A/S

 Udstyrsnr: < 604.00> Udstyr : Ladvogn
 Produktnr: < 4> Produkt: Fortroligt EDB-papir
 Pris : 0 kr/ton 42 kr/tur 0 kr/m3

Aftager : Telefon : <01-833585> Navn : MAKIR A/S

 Produktnr: < 4> Produkt: Fortroligt EDB-papir
 Behandlingspris : 250 kr/ton Produktpris : 500 kr/ton

F1 => Hjælp

Vedligeholdelse af ordningsregister

Kilde
 ordning : Produktnr.: <15> Produkt : Pap i baller

 Behandling : Genanvendelse
 Kilde : < 56> Navn: KAS Herlev
 Mængde : 48.00 tons/år Volumen : 144.00 m3/år
 Afhentningsfrekvens : 48 gange/år
 Udstyr (Afhentning) : 60.20 Ballepresse 2-kammer
 Investering : 70000 kr/år Drift : 0 kr/år

Transport: Telefon : <01-833585> Navn : MAKIR A/S

 Udstyrsnr: < 604.00> Udstyr : Ladvogn
 Produktnr: <15> Produkt: Pap i baller
 Pris : 0 kr/ton 0 kr/tur 0 kr/m3

Aftager : Telefon : <01-833585> Navn : MAKIR A/S

 Produktnr: <15> Produkt: Pap i baller
 Behandlingspris : 0 kr/ton Produktpris : 0 kr/ton

F1 => Hjælp

BILAG 8

Nuværende leverandører af
genvarer til amtets
institutioner.

LEVERANDØRER TIL AMTETS INSTITUTIONER

Vedrørende	A - Kopipapir
	B - Skriveblokke
	C - Kuverter
	D - EDB-lister
	E - Køkkenruller
	F - Toilettepapir
	G - Håndklædepapir
	H - Plastsække

Skemaet på næste side viser resultatet af en rundspørge til samtlige institutioner i Københavns Amt.

Institutionerne blev, indenfor de nævnte varegrupper, bedt om at svare på 2 spørgsmål:

- a) genbrug/ikke genbrugskvalitet?
- b) leverandørens navn.

Skemaet skal læses således:

x/y: x = antal institutioner, ialt.
y = antal institutioner, genbrugskvalitet.

Således vil tallet 5/2 i en given rubrik betyde at ialt 5 institutioner køber denne varetype hos forhandler NN, og 2 af disse 5 institutioner køber genbrugskvalitet.

	A	B	C	D	E	F	G	H
Amtets Centralindkøb	14/5	15/10	17/11	13/6	16/15	16/16	15/15	17/10
Albertslund kommune	1/1	1/1	1/1		1/1	1/0	1/1	
Boghandel	1/0	1/0	1/0					
?	5/0	4/0	2/0	7/0	1/0	2/0	2/0	1/0
Borch	2/2	1/0						
BICP	4/1	6/2	5/1					
Bodenhoff	1/1							
Ballerup Tryk			1/0					
Rødovre Kontorservice	2/0	3/1	3/0					
Lomax	3/0	3/0	3/0	1/0				
Metro	1/0	1/0	1/0					
Malling, Crone & Møller	1/0							
Lyngby Kontorservice	1/0	1/0						
Dansk Copy Data	1/0							
Maydan		1/0	1/0					
Levison		2/1	2/0					
Kommunetryk			1/0					
Sønderbro			1/0	2/0				
AlevDan				1/0				
Malling Beck				1/0				
SIMI					3/1	1/0	2/2	1/1
Darenas					1/1	3/3		1/1
VEPE					2/2	2/2	2/1	1/0
Føtex					1/1	1/1		
Papirgården					1/1	2/1		1/0
Næstved Papirforsyning					1/1	1/1	1/1	
Ove Juel Christensen					2/1	3/1		1/0
Dansk Papirindustri					1/1		1/1	
Blumøller					1/1	1/1	2/2	1/1
Bilka					1/1			
Irma					1/1	1/1		1/1
Netto					1/1	1/1		1/1
Sækko					5/3	5/2	2/0	6/1
Dansk Oxisin					1/1	1/1	1/1	1/1
Supervox					1/1	1/1		
Kvickly					1/1	1/0		1/0
Rengøringspersonale					2/1		1/0	1/0
Bruges ikke					3/0		4/0	

BILAG 9

Registrerings-skemaer.

Skemaer til affaldsregistrering.

I forbindelse med registrering af den enkelte institutions affald, har Genbrugsprojektet udviklet nogle skemaer, som er beregnet til at udfylde ved besøg eller ved telefonsamtaler. Skemaerne er i store træk opbygget efter samme system som GENSYS, hvilket letter arbejdet med indtastning af data.

Når disse skemaer vedlægges som bilag til selve rapporten, istedet for som en del af GENSYS' brugervejledning, er det fordi at skemaerne kan benyttes selvstændigt, uden GENSYS, hvis et manuelt arkiv foretrækkes.

Sættet består af 3 dele:

Skema 1: Indeholder de stamoplysninger om institutionen, som er af særlig interesse ved affalds-genbrug. Endvidere kan der noteres særlige omstændigheder, som enten vanskeliggør eller letter genbruget.

Skema 2: Anvendes efter den første kontakt, til at notere videre aktiviteter mht. institutionen, efterhånden som processen skrider fremad.

Skema 3: Anvendes til beskrivelse af den enkelte affalds-ordning i institutionen (et skema pr.fraktion) jvf. GENSYS.

Skemaerne er beregnet til at kunne trykkes på begge sider af papiret, ligesom det anbefales at udfylde dem med blyant, for senere rettelser.

En 'genbrugssag' på en institution kan se således ud:

Ark 1: Forside: Skema 1 (stam-data)
Bagside: Skema 2 (aktiviteter)

Ark 1a,b,c osv: Forside: Skema 2 (aktiviteter)
Bagside: Skema 2 (aktiviteter)

Ark 2: Forside: Skema 3 (affaldstype A)
Bagside: Skema 3 (affaldstype B)

Ark 2a,b,c osv: Forside: Skema 3 (affaldstype C)
Bagside: Skema 3 (affaldstype D)

På denne måde burde det være muligt at udbygge arkivet, efterhånden som nye affaldsfraktioner dukker op og gamle forsvinder.

SKEMA 3

GENSYS - KILDEORDNING

KILDE-NR: _____ PRODUKT: _____

KONTAKT-PERSON: _____

START-MD/AR: ____/____ - - - - -

	UDSTYR	STØRRELSE	ANTAL
1.	_____	_____	_____
2.	_____	_____	_____
3.	_____	_____	_____
4.	_____	_____	_____
5.	_____	_____	_____

(Afhentning)

INFORMATION: _____ SERVICE: _____ (L=Lav, M=Mellem, H=Høj)

MÆNGDE : _____ /gang x _____ gange/år = _____ /år

VOLUMEN: _____ /gang x _____ gange/år = _____ /år

INVESTERING: _____ kr. DRIFT: _____ kr/år

TRANSPORTØR: _____

UDSTYR: _____

PRIS: _____ kr/ton _____ kr/tur _____ kr/m3

AFTAGER: _____

BEHANDLINGSPRIS: _____ kr/ton

PRODUKTPRIS: _____ kr/ton

SPECIELT: _____

Konsulent:

Dato: / - 19