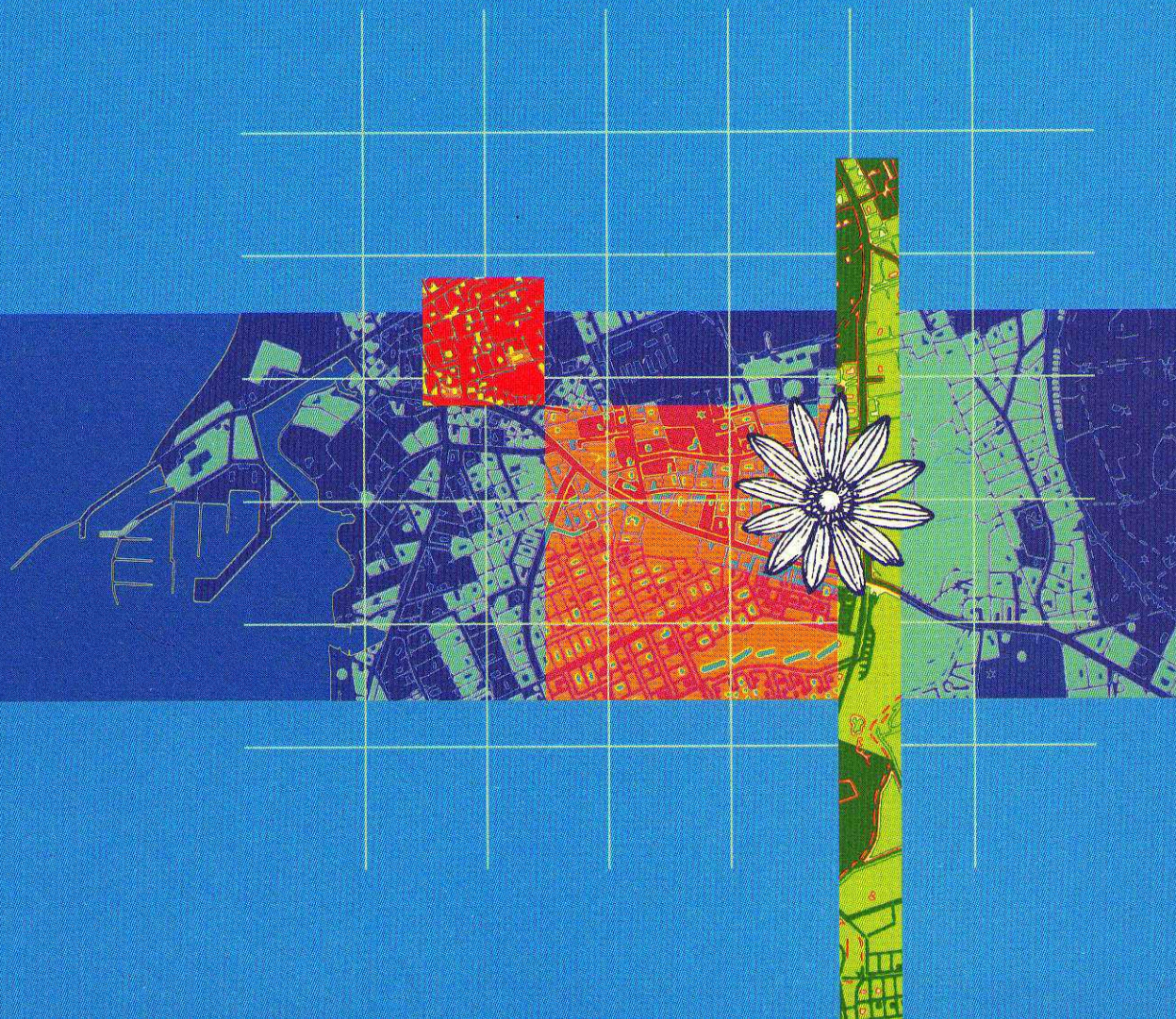


LANDSPLANAFDELINGEN  
OG MILJØSTYRELSEN

*Kommuneplanen som  
miljøvaretag*

*Erfaringer fra  
Frederikshavn  
og Hundested*





***Kommuneplanen som  
miljøvaretager***

***Erfaringer fra  
Frederikshavn  
og Hundested***

**MILJØSTYRELSEN  
BIBLIOTEKET  
Strandgade 29  
1401 København K**

**Titel**

Kommuneplanen som  
miljøvaretaget  
- erfaringer fra Frederikshavn  
og Hundested.

**Udarbejdet af**

Miljøministeriet  
Departementet  
Landsplanafdelingen,  
og Miljøstyrelsen.  
Rapporten er forfattet af  
informationsmedarbejder  
Karen Poder Pedersen i sam-  
arbejde med Johan Bramsen,  
Nellemann Konsulenterne.

**Omslag**

Peter Bysted Design a/s.

**Papirkvalitet**

115/200 g. Cyclus,  
100% genbrugspapir

**Tryk**

Scantryk  
København

**Oplag**

1.500 eksemplarer, 1. oplag

**Henvendelse angående  
publikationen**

Miljøministeriet  
Departementet  
Landsplanafdelingen  
Højbro Plads 4  
1200 København K.  
Telefon 33 92 76 00

**Pris**

Kr. 65,00 inkl. moms i  
boghandelen eller ved  
henvendelse til  
Statens Information  
Postboks 1103  
1009 København K.  
Telefon 33 37 92 28.  
Kan også købes i  
Miljøbutikken  
Læderstræde 1  
1201 København K.  
Telefon 33 93 92 92  
Telefax 33 92 76 90

**ISBN 87-601-4302-9**

Publikationen kan citeres  
med kildeangivelse

Juni 1994

## Forord

Fysisk planlægning og miljøadministration skal gå hånd i hånd for at sikre en bæredygtig udvikling i kommunerne. Miljøhandlingsplaner og "lokale agenda 21'ere" er derfor aktuelle. Miljøvaretagelse ved hjælp af kommuneplanen er en måde at varetage miljøhensyn på tværs af sektorerne.

Miljøministeriet ønsker at være med til at vise eksempler på god miljøvaretagelse. Den bedste vejledning sker ved at vise praksis - og det er kommunerne, der står for denne praksis. Derfor har det været en fornøjelse sammen med Frederikshavn og Høvedskommuner og Dansk Byplanlaboratorium at gennemføre projektet "Kommuneplanen som overordnet handlingsplan på miljøområdet".

Projektet varede fra 1990 til 1992. Efterfølgende har kommunernes borgmestere opfordret os til at mangfoldiggøre projektets resultater. Det gør vi også med stor fornøjelse.

Miljøministeriet, juni 1994

*Erik Lindegaard*  
Direktør, Miljøstyrelsen

*Niels Østergård*  
Afdelingschef, Landsplanafdelingen

# Indhold

<b>1. Kommuneplanen som miljøvaretag</b>	<b>5</b>
<b>2. Projektforløbet</b>	<b>7</b>
<b>3. Aktørernes vurderinger</b>	<b>22</b>
<b>4. Forankring &amp; resultater</b>	<b>27</b>
<b>5. Styregruppens &amp; konsulentens vurderinger</b>	<b>33</b>

# 1. KOMMUNEPLANEN SOM MILJØVARETAGER - TO GODE EKSEMPLER

Dette er en beretning om, hvordan Hundested og Frederikshavn kommuner gjorde en indsats for at få miljøhensyn til at indgå i alle kommunernes aktiviteter. Opgaven at varetage miljøhensyn blev flyttet ud af sin sektorramme, hvor den mest handlede om at administrere miljølovgivningen, - og ind i den overordnede plan for kommunens udvikling - kommuneplanen.

At gøre dette kræver nye arbejdsmetoder. Skal miljøhensynet varetages overalt, må det indgå i overvejelserne hos alle, der påvirker miljøet i kommunen:

- politikerne, der må diskutere og prioritere, hvordan ressourcerne skal bruges, og hvilken udvikling de vil satse på,
- planlæggerne, der leverer de faglige oplæg og input til politikerne, og
- de beboere og virksomheder, som kommunen består af og som bruger kommunens forvaltning og dens planlægning.

Metoden, der har været brugt til at gøre dette i Frederikshavn og Hundested, kendetegnes af: tværfaglighed og dialog. Dialogerne har været ført mellem alle tre parter - politikere, planlæggere og borgere/erhvervsliv. Politikerne er herved blevet mere bevidste om borgernes og erhvervslivets ønsker. Borgerne og erhvervslivet er blevet mere bevidste om, hvad kommunen kan yde, og om gældende love og regler. Og forvaltningerne/planlæggerne har fået et bedre grundlag at lave aktive og forpligtende planer på.

Resultatet vil blive forbedrede miljøforhold i kommunerne. En anden gevinst er, at kommuneplanerne er blevet gjort til aktive, udviklingsorienterede instrumenter. De beskæftiger sig nu mere offensivt med generelle udviklingsmuligheder på f.eks. erhvervsområdet og turistområdet og kobler disse med arealplanlægning og overordnede miljøhensyn.

Som tredje gevinst har kommunerne fået bedre kontakt med deres brugere. I Hundested først og fremmest borgerne i kraft af de borgergrupper, der har praktiseret planlægningen. I Frederikshavn især erhvervslivet, der nu bruger kommunens ekspertise langt bedre.

Erfaringerne, der her skal gives videre, handler derfor nok om målet: varetagelse af miljøhensyn. Men i lige så høj grad handler det om midlerne til at nå målet: nemlig den dialogbaserede, tværfaglige arbejdsmetode og kommuneplanen i rollen som overordnet handlingsplan. Med disse midler kan den kommunale planlægning også på andre områder end miljøets forny og forbedre sig.

Forandring er ikke altid let. Også i dette projekt var der barrierer at overvinde. Politikerne skal kunne leve med faren for, at al den borgerinddragelse kan true deres bastioner og vante roller. Embedsfolkene skal kunne leve med, at politikerne definerer nye politikker, som kan ændre på organisationen og medføre, at de sædvanlige arbejds gange laves om undervejs. Virksomhederne

risikerer, at processen sætter også mindre heldige sider af deres virksomhed til offentlig debat. Og alle parter skal acceptere, at forandringsprocesser tager tid.

Til gengæld synes man i Frederikshavn og Hundested, at det har været det værd. Begge kommuners troværdighed som samarbejdspartner er øget væsentligt. Det har styrket dialogen over for borgere og erhvervsliv, øget troen på planlægningen og forbedret forholdene til gavn for miljøet.

## 2. PROJEKTFORLØBET

Hvordan kan kommuneplanen bruges som overordnet politisk og koordinerende plan for handlinger til gavn for miljøet? Og hvordan kan miljøhensynene flyttes fra at høre til i en sektor, få tager sig af - mest gennem administration af lovbundne områder - til at blive et generelt hensyn, der indgår i alle de overvejelser, handlinger og projekter, som byråd og administration arbejder med og arbejder sammen med andre om?

For at undersøge dette formulerede Planstyrelsen og Miljøstyrelsen i januar 1990 projektet "Kommuneplanen som overordnet handlingsplan på miljøområdet". Baggrund var projektet "De kommunale miljøopgaver og kommuneplanlægning", som blev afsluttet i februar 1989, og som påviste behovet for en mere handlingsorienteret indsats.

Projektets formål blev formuleret som:  
*at afprøve muligheder og indhøste erfaringer vedrørende kommuneplanens rolle i miljøplanlægning og -varetagelse.*

Styrelserne ville indhøste helt konkrete erfaringer, der kunne danne udgangspunkt for eventuelle senere anbefalinger i forbindelse med de løbende kommuneplanrevisioner og/eller særlige tematillæg til kommuneplanen.

Frederikshavn og Hundested kommuner blev udpeget som samarbejdspartnere. Frederikshavn, fordi Nordjyllands Amt havde krævet en yderligere bearbejdning af kommuneplanens afsnit om udlæg til erhvervsformål. Hundested, fordi kommunen stod overfor at skulle revidere hele kommuneplanen og ønskede at opprioritere miljøhensynet.

En styregruppe bestående af repræsentanter for de to styrelser, de to kommuner og Dansk Byplanlaboratorium, der fungerede som projektets sekretariat, blev etableret. Styregruppen ansatte Nellesmann konsulenterne som konsulenter på projektet. Herudover blev en følgegruppe bestående af særligt interesserede kommuner nedsat. Denne følgegruppe udgjorde et både interesseret og kvalificeret diskussionsforum, som ved såvel en midtvejs- som en afslutningskonference ofrede tid og kraft på at kvalificere diskussionen af projektets resultater og deres anvendelighed.

Resultaterne fra disse konferencer er samlet i publikationerne:

*Miljø i planen - Plan i miljøet*

(Dansk Byplanlaboratorium 1991)

*Kommuneplanen som overordnet handlingsplan på miljøområdet*

(Dansk Byplanlaboratorium 1992)

Projektet varede fra sommeren 1990 til sommeren 1992.



## Hundested

I Hundested resulterede projektet i en kommuneplan, der består af fire hefter:

1. Hovedstruktur
2. Rammer for lokalplanlægning
3. Redegørelse for planens forudsætninger
4. Handlingsplan (1-årig handlingsplan, kaldet årsplan)

Efter loven skal en kommuneplan indeholde de 3 første af disse punkter. Handlingsplanen er der derimod ikke krav om. Hovedstrukturen er blevet mere politisk end tidligere. Den beskriver kommunens overordnede strategi og målene for miljøområdet. Kommunens miljø forstås som: Natur, arkitektur, det sociale miljø, miljøet som del af vor identitet, vand, energi, affald, trafik. Dette omsættes til politikker for:

- byområder (boligpolitik, centerstruktur, offentlig service, rekreative områder),
- erhvervsområder (erhvervspolitikken, erhvervsområderne, turismepolitikken), og
- det åbne land (skovområder, landområder, sommerhusområder, campingpladser, kolonihaver).

I forlængelse heraf beskrives styringsmidlerne, som omfatter:

1. aktiv borgerinvolvering,
2. lokal miljøvurdering, der udføres ved lokalplaner og større projekter,
3. årsplan, der beskriver en række konkrete projekter, kommunen vil iværksætte.

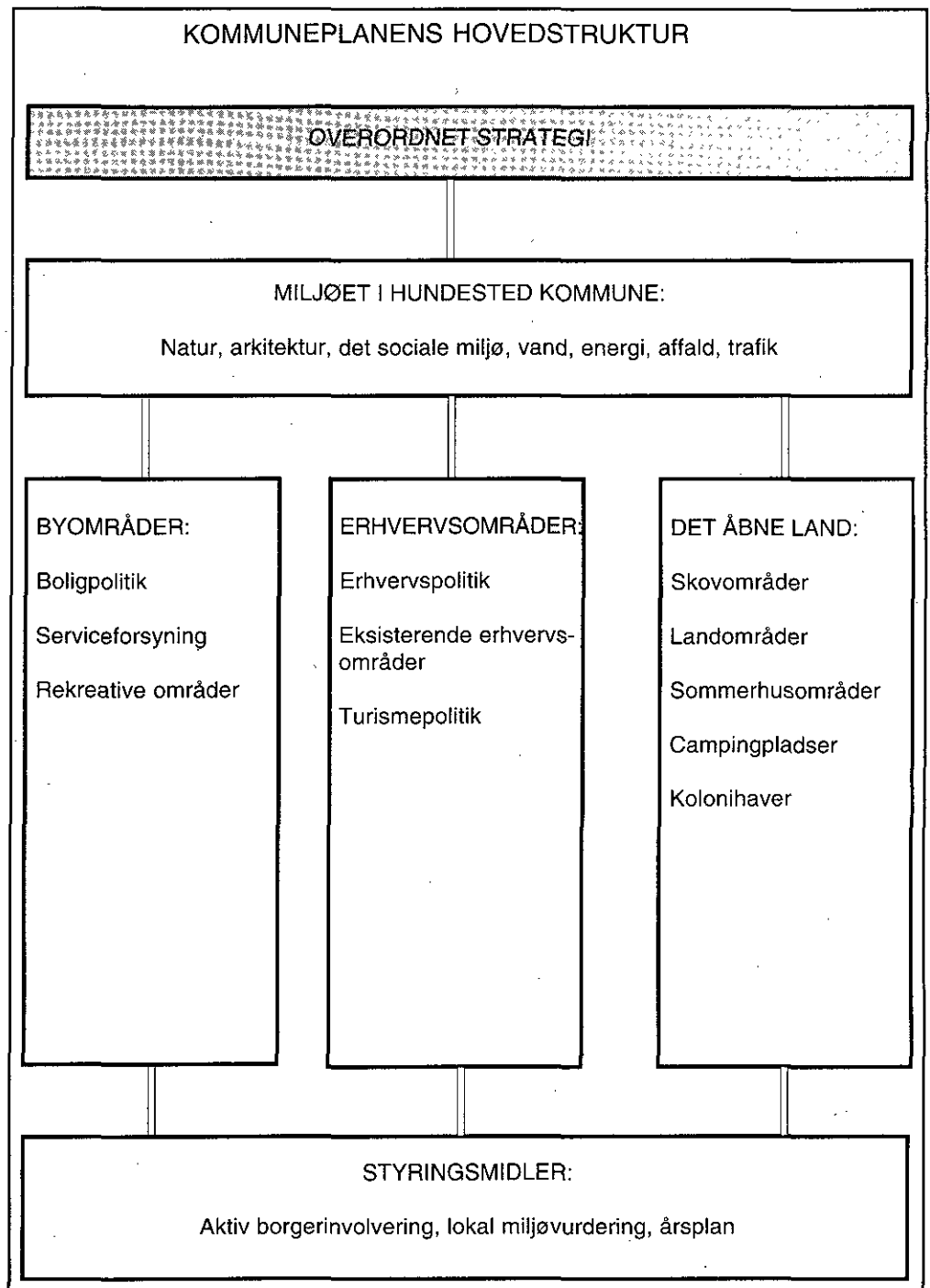
Kommuneplanen blev altså anderledes end sin forgænger, idet den først og fremmest formulerer politikker for kommunens udvikling. Processen, hvorunder planen blev lavet, adskiller sig også fra de tidligere kommuneplanprocesser. Det nye var, at det samlede byråd i flere omgange havde kommuneplanen på dagsordenen, og at offentligheden blev inddraget i kommuneplanprocessen i et større og anderledes omfang end tidligere.

### **Borgerne med i kommuneplanarbejdet/ Idé- & projektgrupper**

Byplan, bygge- og miljøforvaltningen i Hundested gjorde meget ud af at formidle til borgerne, at der skulle laves en ny kommuneplan, og at de - kommunens brugere - var selvskrevne til at deltage i denne planlægning.

Planlovens offentlighedsbestemmelser om "debatfase" blev derfor suppleret med en række "Idé- og projektgrupper", - lokale borgergrupper, der formulerer og eventuelt udfører konkrete miljøprojekter. Disse tager udgangspunkt i lokalsamfundet, boligområdet, virksomheden, foreningen, institutionen m.v., - altså de miljøer, borgerne befinder sig i. Målet var at opnå et stærkere engagement fra borgernes side, og at få nogle bedre samarbejds-

relationer mellem kommunen og borgerne end der havde været ved de tidligere debatfaser.



Idé- og projektgruppemetoden startede som forsøg, hvor Byplan, bygge- og miljøforvaltningen fandt nogle ildsjæle, som man vidste kunne være nøglepersoner i et gruppearbejde. Ildsjælene blev inviteret til et møde, hvor metoden blev introduceret, og hvor der blev givet oplæg til nedsættelse af idégrupper, - særligt på miljøområdet.

# EN AKTIV KOMMUNEPLAN .....MED DIG

## IDEGRUPPE - PROJEKTBEKRIVELSE Bilag til pkt. 178

IDEGRUPPENS NAVN OG ADR./KONTAKTPERSON: Industriområde-beplantning		ANSVARLIG PLANLÆGGER: Egon Fruelund	DATO: 31.10.91 J.NR.:
MEDLEMMER: Kurt Kristensen Søren Andersen Klaus Hansen Vagn Christensen Claus Albrechtsen Lasse Nordfjeld		TILKNYTTET FORVALTNING: Valther Lykke Poulsen	
IDEEN: Projektets ide er at forbedre områdets samlede indtryk, ved beplantning på den enkelte grund efter en samlet principplan.			
GRUPPENS KOMMISSORIUM (AFGRÆNSNINGER AF OPGAVER): Dette projekt som gruppen har lavet forslag til, er afgrænset til den mere sammenhængende beplantning i industriområdet og metoden til gennemførelse af projektet. Gruppens øvrige opgaver: Oprydning i området Skiltningen i området Miljøproblemer i området Bedre kommunal service over for virksomhederne er ikke omfattet af dette projekt.			
PROJEKTBEKRIVELSE/FORLØB: (TEKSTEN KAN VIDEREFØRES PÅ BAGSIDEN) Industriområdets beplantning udføres efter vedlagte principskitse. Beplantningens detaljerede udformning på den enkelte grund, aftales mellem grundejeren og Byplan, bygnings- og miljøforvaltningen. Beplantningsarbejdet udføres af et beskæftigelsesprojekt under ledelse af kommunens gartner og projektlederen. Beplantningen vedligeholdes i 4 år af beskæftigelsesprojektet. Se kortbilag med principbeplantning.			
FINANS: Plantematerialet betales af grundejeren. Arbejdet udføres som beskæftigelsesprojekt Følles udgifter som f.eks. maskinassistance fordeles på alle grundejere.			
DET VIDERE FORLØB: Beplantningen vedligeholdes i 4 år af beskæftigelsesprojektet, med mindre ejeren ikke selv ønsker at overtage det. Efter denne periode overgår vedligeholdelsen til ejeren.			
GODK. ADM.:	GODK. POL.:	IGANGSAT D.:	AFSLUTTET D.:

HUNDESTED KOMMUNE

*Beskrivelse af en idégruppe*



6 idégrupper kom igang og udviklede 7 projekter:

- Igangsætning og koordinering af en lang række miljøvenlige turismeaktiviteter ("Blå og grøn" turisme f.eks. kajakbygning).
- PR-gruppe for turismeaktiviteterne, der stod for markedsføringen.
- Stiprojekt - "Halsnæsstien", rundt langs kysten fra hav til fjord og tilbage gennem baglandets landskab.
- Miljøforbedring (støjdæmpning) af ny vej til Hundested havn. Der blev lavet skitseforslag til ændring af det eksisterende vejprojekt.
- Miljøforbedring i eksisterende parcelhusområde. F.eks. legeplads, får i grønt område, gadelys, trafiksanering, m.m.
- Byens image. Der blev nedsat et rådgivende facadeudvalg for centerområdet i Hundested og indstiftet "Årets Hundestedpris" for smuk og nænsom facadebehandling.
- Registrering af kommunens ca. 50 vandhuller og anvisning af hvordan de kan renoveres.

Efter at der var gjort gode erfaringer med disse grupper, blev idé- og projektgruppemetoden formaliseret. Principperne for at nedsætte grupperne og godkendelsesproceduren blev beskrevet, og denne beskrivelse blev godkendt af byrådet.

En idégruppes opgave er nu at udvikle en given idé til en projektbeskrivelse. Når projektbeskrivelsen er godkendt i kommunens chefgruppe og de relevante politiske udvalg, skal projektet udføres af en projektgruppe. Det kan være den samme som idégruppen, men det kan også være kommunens anlægsafdeling.

Til hver gruppe knyttes en særligt udvalgt kommunalt ansat sekretær, hvis opgave er at sikre, at gruppen fungerer, og at sørge for, at projektbeskrivelsen bliver udført og behandlet af chefgruppen og de politiske udvalg.

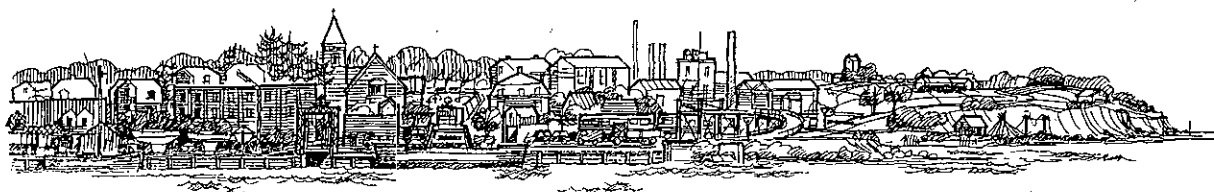
Da metoden var politisk godkendt, blev alle kommunens borgere inviteret til at nedsætte idé- og projektgrupper. Invitationen havde form af en avis, der blev husstandsomdelt som indstik i det lokale annonceblad "Halsnæsposten".

Et halvt år efter denne invitation, blev en ny avis omdelt. I denne blev der gjort status med en beretning om de igangværende projektgrupper og en beskrivelse af deres videre forløb.

Idé- og projektgruppemetoden er nu fastlagt i kommuneplanen som permanent arbejdsmetode. Siden starten i marts 1991 har der været og er der ca. 30 grupper i gang.

# En aktiv kommuneplan .... med dig

By, erhverv, land og miljø



## Kom og vær med **Hvad er en kommuneplan?**

Vil du være med til at bestemme din egen fremtid i Hundested Kommune?

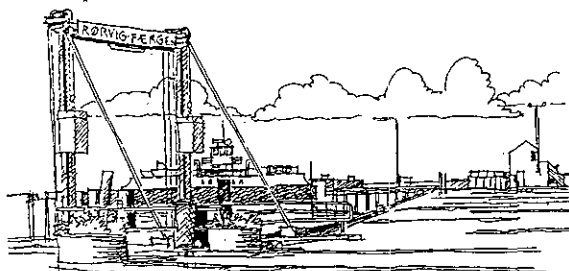
Vil du være med til at bestemme, hvordan Hundested Kommune skal være i fremtiden?

Så inviterer Byrådet dig til at være med.

Selvom udviklingen generelt ikke går så stærkt længere, vil der alligevel ske mange ting i Hundested Kommune i årene fremover, også ting som påvirker din fremtid.

For at bestemme udviklingen må man lave aftaler med hinanden - man må lave en plan.

Byrådet skal lave en plan for udviklingen i Hundested Kommune - en Kommuneplan. Det står der i lov om kommuneplanlægning. Den gamle kommuneplan - som du måske også har været med til at lave - skal fornyes.



Hundested Kommune

En kommuneplan er en overordnet plan, som indeholder stort set alle offentlige aktiviteter, f.eks. skolestrukturen, spildevandsplanlægningen, fritidsaktiviteter og en stor del af de private aktiviteter, f.eks. virksomheders placering og centerområdets udvikling.

Formålene med det brede indhold er ikke, at byrådet detaljeret skal styre alt, men at byrådet hovedsagelig skal koordinere og vurdere helheden af de mange aktiviteter, så konflikter undgås.

I byrådets koordinering og vurdering skal der tages hensyn til:

- De arealmæssige og naturgivne forhold.
- De miljømæssige og økologiske forhold.
- De økonomiske forhold.
- Borgernes forslag og ønsker.

Den lovgivning (lov om kommuneplanlægning), der bestemmer, at byrådet skal lave en kommuneplan, gælder for hele landet, og den er stort set ikke blevet ændret siden Folketinget vedtog den i midten af 70-erne.

Efter kommuneplanlovens bestemmelser kan byrådet udforme kommuneplanen efter de særlige forhold i Hundested Kommune.

Kommuneplanen er en overordnet plan for de mange offentlige og private aktiviteter. De mål og retningslinier byrådet udstikker i kommuneplanen, skal så udfyldes i mere detaljerede planer:

- Sektorplaner for f.eks. varmesystemingen, ældreområdet, børn og unge, spildevandsforholdene.
- Temaplaner for f.eks. et lokalområde, en bestemt problematik, en havn, et center.
- Budgettet, som beskriver de økonomiske muligheder.
- Lokalplaner, planer om de fysiske forhold i lokalområder.

Kommuneplanens mål og retningslinier kan også i en vis udstrækning udfyldes gennem den daglige sagsbehandling i kommunens administration.

## **2 eksempler på idé- og projektgrupper:**

### ***Renovering af et eksisterende erhvervsområde***

På opfordring af en virksomhedsejer i erhvervsområdet blev der nedsat en idégruppe. Udgangspunktet var en kendt utilfredshed fra mange virksomhedsejere med områdets karakter og den miljømæssige tilstand i området.

Idégruppen lavede tre projektbeskrivelser:

1. Ændring af områdets miljøstatus, fra "blandet bolig- og erhvervsområde" til "erhvervsområde uden boliger". Denne ændring krævede en lokalplan, som nu er gennemført. For virksomhederne betyder det højere grænseværdier for støj. I yderste konsekvens forpligter kommunen sig til om nødvendigt at ekspropriere boligerne i området.
2. Beplantning i området på grundlag af en beplantningsplan. Kommunens naturvejleder fastlægger sammen med grundejerne beplantningen af de enkelte grunde. Selve plantearbejdet udføres som beskæftigelsesprojekt.
3. Kommunal erhvervsservice. Byrådet ønsker at servicere de eksisterende virksomheder, når de skal udbygge, ombygge eller flytte. Denne service-strategi blev første gang efterlevet i forbindelse med udbygningen af plastfabrikken UnoPlast. Serviceindsatsen betød, at udbygningen forløb gnidningsløst, fordi arbejdet med lokalplan, miljøgodkendelse, byggetilladelse m.m. blev koordineret med virksomhedens byggeplan.

### ***Sammenfattende behandling af landsbysamfundet Torup***

Med udspring i den lokale borgerforening formulerede idégrupperne følgende projekter:

- Trafiksanering i landsbyen, dvs. fartdæmpende foranstaltninger ved indfaldsvejene.
- Etablering af fortove i byen.
- Etablering af forsamlingshus. Emnet havde været diskuteret i flere år uden resultat. På baggrund af idégruppens oplæg er forsamlingshuset ved at blive etableret i Torup Landsbycenter.
- Stiplanlægning, så Torup-beboerne kan komme ud til kommunes rekreative områder uden at skulle færdes på trafikerede veje.

### **Den kommunale arbejdsindsats**

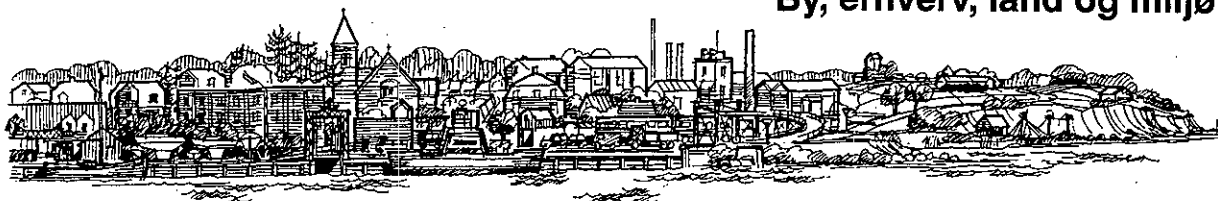
I nogle af projektgruppeeksemplerne har forvaltningen skullet levere en væsentlig arbejdsindsats, - udarbejdelse af ny lokalplan, naturvejlederens involvering i beplantningsplan, m.m.

I andre projektgrupper er stort set hele arbejdet udført af de involverede borgere. En vandhulsgruppe, der registrerede og kortlagde kommunens vandhuller, er et sådant eksempel. Gruppen samlede baggrundsmateriale, så en



# En aktiv kommuneplan .... med dig

By, erhverv, land og miljø



## Her er byrådets mål for kommunens fremtid

Byrådet har vedtaget et forslag til kommuneplan.

Det er byrådets oplæg til din fremtid i Hundested kommune.

Byrådet har lagt særlig vægt på tre politikker, som har stor betydning for Hundested kommune.

**MILJØPOLITIKKEN**  
**ERHVERVSPOLITIKKEN** og  
**TURISMEPOLITIKKEN**

### MILJØPOLITIKKEN

Miljøproblemerne vedrører os alle. Derfor har miljøtemaet fået hovedvægten i kommuneplanforslaget. Miljøspørgsmålene er søgt indarbejdet i alle afsnittene i kommuneplanforslaget. Et godt miljø er kommunens og din sikkerhed for en god fremtid.

### ERHVERVSPOLITIKKEN

Erhvervslivet og beskæftigelsen har stor betydning for kommunen og

lokalsamfundet. En stor del af vores tid tilbringer vi på arbejdspladserne, men der er ikke nok arbejdspladser i kommunen. Man tager til arbejdspladser i andre kommuner - og alt for mange har intet arbejde. Derfor skal vi skabe flere arbejdspladser i Hundested kommune. Der er behov for arbejdspladser, som ikke belaster miljøet. En god erhvervs politik er mere end en billig erhvervsgrund. Det er også gode skoler, gode fritidsfaciliteter og gode kulturtilbud. For at udvikle en god erhvervs politik er det nødvendigt med et godt samarbejde mellem erhvervs virksomhederne og mellem erhvervs virksomhederne og kommunen.

### TURISMEPOLITIKKEN

Hundested kommune - Halsnæs - er et dejligt område for mange i hovedstadsområdet. Vore fantastiske naturværdier - hav - fjord - spændende landskab m.v. er inden for et overskueligt område. Der er

mange uudnyttede muligheder for turismen. Men det er vigtigt, at vi ikke udbygger med en turisme, som belaster miljøet urimeligt hårdt. Derfor foreslår byrådet en grøn og blå turisme, som tager et stort hensyn til miljøet. Vi har det hele - vi skal tiltrække flere miljøbevidste turister fra både ind- og udland.

På de følgende sider kan du læse om byrådets forslag til mål, som giver de bedste fremtidsmuligheder for dig i Hundested Kommune. Vi har brug for din vurdering af byrådets forslag til mål for fremtiden i Hundested Kommune. Tag stilling til det, der står på de følgende sider - eller dele deraf - og lad os høre DIN mening gennem aktiv deltagelse i debatten om kommunens fremtid.

Med venlig hilsen  
Bent Sørensen  
Borgmester



Kommuneplanen fremlagt på 8 sider

måltrettet pleje/reetablering af vandhullerne kan sættes i værk, og området hermed kan få flere og renere vandhuller og dermed et rigere naturliv. Gruppens medlemmer havde selv ekspertisen til at udføre arbejdet, og den kommunale repræsentant deltog derfor kun i det første møde.

### **Kommuneplanen i avisudgave**

Ved den offentlige fremlæggelse af kommuneplanforslaget udsendte byrådet kommuneplanen i avisudgave. Byrådets 127 kommuneplanmål blev her beskrevet.

#### **Erhvervspolitikken**

Før i tiden var fiskeri og landbrug de dominerende erhverv i Hundested Kommune. I de senere år har der fundet en ændring sted, så det i dag er industri, handel, liberale erhverv og service, der dominerer. Med miljølovgivningen fra midten af 1970'erne er opmærksomheden blevet skærpet omkring virksomhedernes miljø. Det er således nødvendigt at planlægge anderledes for at forebygge, at der opstår miljøproblemer.

#### **Byrådets mål:**

- at skabe optimale forhold for de eksisterende virksomheder
- at skabe optimale forhold for virksomhedernes personalegrupper
- at planlægge, vejlede og samarbejde med virksomhederne, så miljøproblemer løses eller forebygges
- at skabe grobund for de virksomheder vi ønsker -både eksisterende og nye

#### *Delmål:*

- at sikre virksomhedernes udvidelsesmuligheder gennem fremsynet arealplanlægning
- at sikre oprettelse af netværk
- at koordinere indsats for fælles markedsføring
- at synliggøre/udbygge kommunens erhvervsservice
- at støtte/sikre uddannelsesmuligheder i og uden for kommunen
- at undersøge behov for forskellige uddannelseskategorier
- at formulere boligpolitik for relevante målgrupper
- at indarbejde/sikre målgruppernes behov i kultur- og fritidspolitik

#### **Erhvervsområder. generelt**

De arealer, som i dag er udlagt til erhvervsformål, forventes at være tilstrækkelige frem til år 2004.

#### **Byrådets mål:**

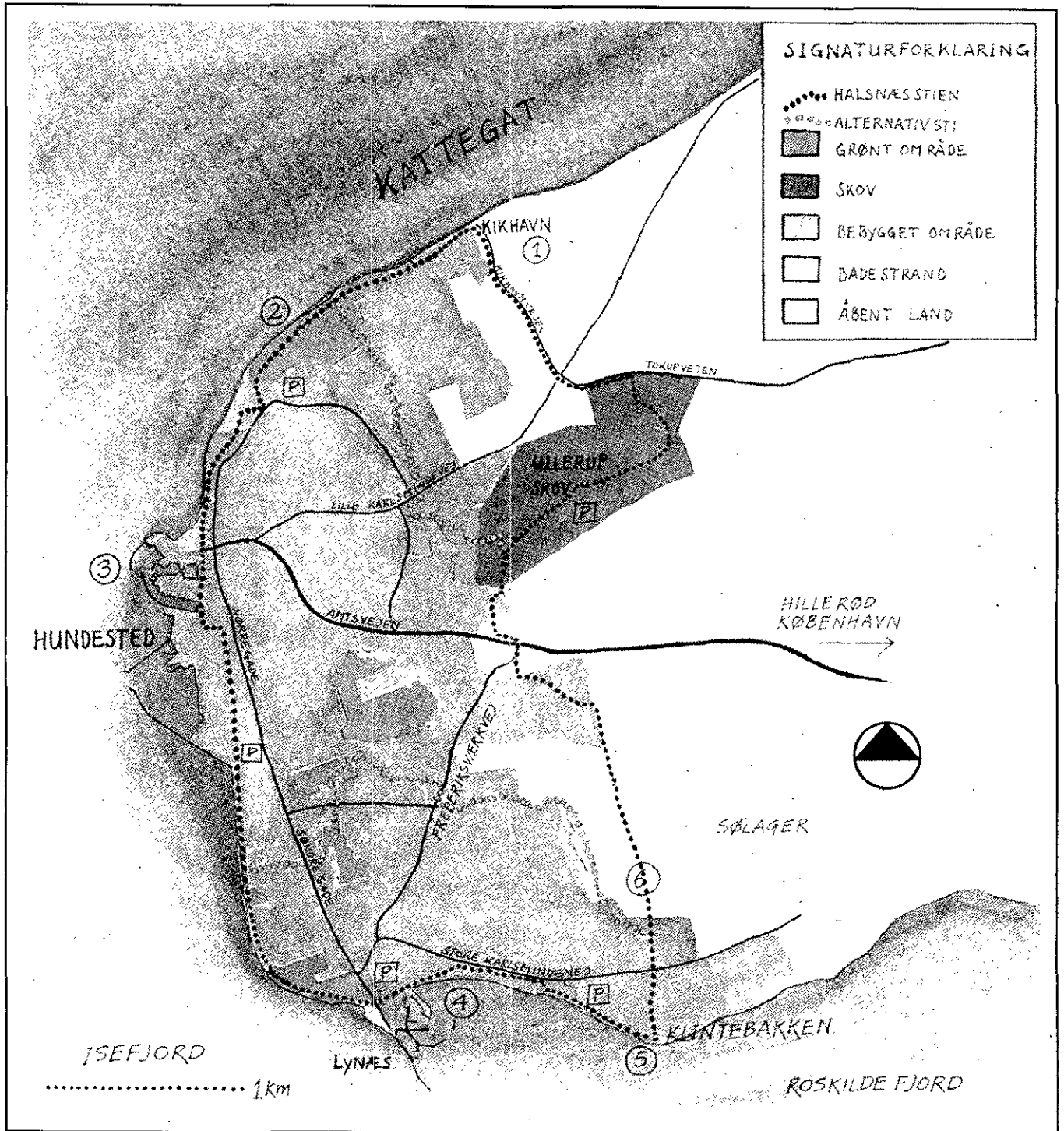
- at der ikke udlægges yderligere arealer til erhvervsformål. ....

*Uddrag af en side i kommuneplan-avisen*

### **Organisatoriske konsekvenser**

Fordi man i Hundested Kommune arbejdede med hele kommuneplanen, krævede projektet en høj grad af tværgående koordinering. Dette var en medvirkende årsag til en direkte ændring af den administrative opbygning, idet byplan- og bygningsforvaltningen, som var en selvstændig sektorforvaltning, blev ændret til en stabsfunktion for kommunaldirektøren.

Et projekt som dette, der kræver tværgående prioritering og koordinering må således placeres på tilpas højt niveau i den kommunale organisation. Ligesom det må have byrådets opbakning. Samtidig er den pædagogiske indsats i byråd og kommunens administrative ledelse en forudsætning for, at projektet får den fornødne gennemslagskraft over for virksomheder og borgere.



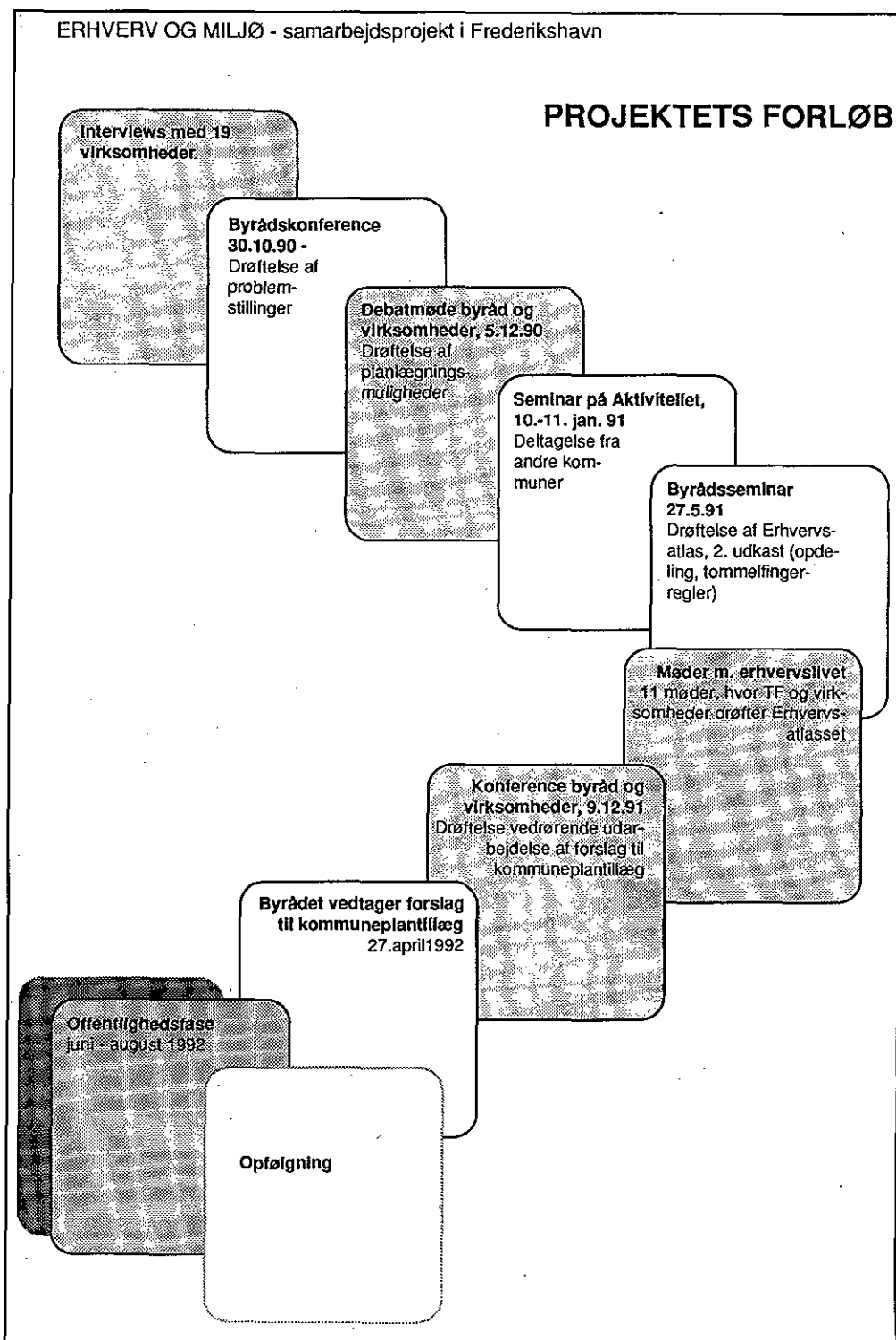
Planlægningen af Halsnæsstien blev udført af en gruppe lokale borgere



## Frederikshavn

I Frederikshavn var projektets slutprodukt et kommuneplantillæg, der består af tre hefter:

1. Målsætning for miljø og planlægning
2. Handlingsplan
3. Bestemmelser for erhvervsområderne



Kommuneplantillægget er resultat af en proces, hvor byrådet i flere omgange diskuterede "erhverv & miljø", og hvor kommunens medarbejdere i stor udstrækning lavede opsøgende arbejde i erhvervsområdet.

ERhverv OG MILJØ - forsøgsprojekt i Frederikshavn		Revideret 1.3.91							
<b>Aktivitetsplan for 1991</b>									
Tid	Møder	Politisk/administrativt	Faglige arbejdsopgaver						
Februar	5.2. 8.2.	Temadiskussion i Pmu: * Sket hidtil * Erhvervsatlas * Indsatsområder	Erhvervsatlas: * registreringer * eksisterende planforhold * problembeskrivelse * virksomhedsbesøg * planmuligheder						
Marts	1.3 8.3. 20.3	* Politikformulering * Offentlighedsinddragelse * Kommuneplantillæg	Skal foregå i et samarbejde med erhvervskontoret - specielt vedr. virksomhedsbesøg						
Marts	22.3.	Erhvervspolitik	Med udgangspunkt i Atlas udarbejdes:						
April	10.4.	Miljøpolitik Hovedstruktur Rammer	* Oplæg til politikker * Skitse til kommuneplantillæg						
Maj	7.5. 15.5. 16.5. 27.5. 28.5.	Drøftelse i Pmu og byråd samt forelæggelse i Erhvervsråd							
Juni	28.5.	Møder: * Generelt offentligt * Virksomheder (10-15 stk geografisk fordelt)	Debatoplæg Annoncering						
Juli	13.6. - 20.6. 26.6 ?		Løbende konkretisering af politikker og hovedstruktur						
August		Afslutning/opsamling  Inddragelse af havnen - Tilsvarende forløb.							
September		Kommuneplandokument          Lokalplankoncept	Indledning - Politikker Arbejdsdeling <table border="1" style="display: inline-table; vertical-align: middle;"> <tr> <td>Havnen</td> <td>Omr. a</td> <td>Omr. b</td> <td>Omr. c</td> <td>O.s.v.</td> <td></td> </tr> </table> Lokalplan for Fr.havn havn	Havnen	Omr. a	Omr. b	Omr. c	O.s.v.	
Havnen	Omr. a	Omr. b	Omr. c	O.s.v.					

Frederikshavn Kommunes aktivitetsplan for 1991

## **Erhvervsatlasset**

Et såkaldt erhvervsatlas registrerer areal- og bygningsanvendelse og miljøbelastninger i kommunens erhvervsområder, såvel internt som i relation til omgivelserne.

Erhvervsatlasset afdækker eksisterende og potentielle konflikter og beskriver i sin første udgave løsningsmuligheder og konsekvenser heraf. Det har derfor tjent som grundlag for diskussioner mellem politikere, berørte virksomheder, borgere og embedsmænd.

Igennem diskussionen er der sket en afklaring og skabt et fundament for en række politiske valg. Erhvervsatlasset har således været det registrerende, analyserende og diskuterende instrument, som sikrede en fælles forståelse for de valg, der skulle træffes i forbindelse med miljø- og planadministrationen.

## **Borgermøder**

I Frederikshavn blev der i de enkelte erhvervsområder samlet repræsentanter for de berørte virksomheder og omkringboende. Ved disse møder redegjorde kommunens miljø- og planlægningsmedarbejdere for de problemer og løsningsmuligheder, der var registreret i Erhvervsatlasset. Herefter blev de forskellige løsningsmuligheder drøftet mellem de tilstedeværende.

Disse møder gav tre klare gevinster. Dels opnåede man en fælles forståelse af gældende regler på miljøområdet. Dels så man mulighederne i forebyggelse af miljøproblemer gennem forbedret planlægning. Og endelig så man kommunen som en samarbejdspart i løsningen af problemerne.

Grundlaget for de politiske valg blev herved etableret, idet det blev klart for deltagerne, at man også vælger, når man ikke vælger. Et uklart eller et manglende valg betyder i praksis, at man siger nej til de virksomheder, der ønsker klarhed om miljøet.

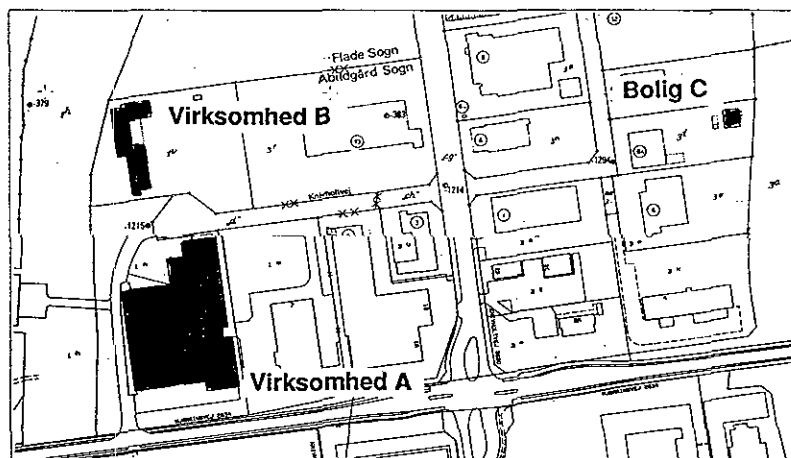
Møderne resulterede f.eks. i:

- zonerings af erhvervsområderne
- ændrede anvendelsesbestemmelser (typisk indsnævring, f.eks. fjernelse af mulighed for bolig)
- ændrede anvendelsesbestemmelser i naboområder
- afledte projekter, f.eks. trafikoplægning, diskussion af renere teknologi

## **Konferencer**

I Frederikshavn blev der holdt 2 konferencer, efter at forvaltningens repræsentanter havde lavet interviews på virksomhederne og dermed fået indtryk af, hvor problemerne lå. Den første konference var for byrådets medlemmer og havde til formål at "klæde byrådet på" til at kunne diskutere erhvervsrådets problemer. I den anden konference deltog byrådsmedlemmer, erhvervsfolk fra de berørte erhvervsområder, repræsentanter for projektet og kommunens teknikere.





*Bolig samt virksomheder med forskellige produktionsforhold og dermed forskellige krav til omgivelserne er placeret i samme erhvervsområde.*

<b>Virksomhed A:</b>	Fremstiller foderpiller og -blanding. Udendørs oplag.
<b>Miljø:</b>	Påvirker omgivelserne med støv og lugt. Tung trafik til og fra virksomheden. Lægger ikke selv stor vægt på udseende.
<b>Virksomhed B:</b>	Koncessioneret servicevirksomhed med relativ stor administration tilknyttet.
<b>Miljø:</b>	Mindre/små varevogne benyttes i forbindelse med servicebesøg. Virksomheden lægger stor vægt på egen og naboers udseende.
<b>Bolig C:</b>	Virksomhedstilknyttet bolig.
<b>Miljø:</b>	Tilstedeværelse af boligen i erhvervsområdet skærper kravene til støjbegrænsning overfor erhvervsvirksomhederne.
<b>Planlægning:</b>	I erhvervsområdet - 44 ha stort - tillades følgende anvendelse efter kommuneplanrammerne/lokalplan: Erhvervsformål, dvs. industri og værksted, entreprenør og oplag, engros og tilknyttet forretning, - virksomhedstilknyttet bolig.

*Konflikt mellem virksomhed "A" og "B" med hensyn til støv, lugt og udseende. - Konflikt mellem virksomhed "A" og bolig "C" med hensyn til støjniveau og dermed produktionsbegrænsninger.*

<b>SPØRGSMÅL:</b>	1. Hvordan kan man løse de aktuelle problemer? 2. Hvordan forebygges sådanne problemer i fremtiden i lignende, eksisterende erhvervsområder? 3. Hvordan forebygges sådanne problemer i fremtiden i lignende, nye erhvervsområder?
-------------------	---

*En af de opgaver konferencedeltagerne skulle løse*

Konferencen bygger på to moduler. Første modul afvikles af ministeriets repræsentanter. De beskriver en række typiske eksempler på miljøkonflikter i erhvervsområder. Eksemplerne er konstruerede til lejligheden og danner grundlag for et gruppearbejde.

Opgaven løses let. Grupperne har ingen følelser i klemme og arbejder med forholdsvis vidtgående regulering. Politikerne overraskes over, at virksomhederne ser liberal miljø- og planpolitik som uheldig erhvervs politik. Virksomhederne ønsker investeringssikkerhed. De vil have sikkerhed for, hvad der *ikke* må komme som nabo eller i nabolaget. Men virksomhederne brokker sig normalt ikke over hinanden, angiver ikke hinanden. Derfor er de glade for kommunens initiativ og arbejdsform.

Andet modul er de konkrete konflikter, som de er kommet frem bl.a. i interview'ene og drøftet lokalt.

De samme grupper skal beskrive løsninger på problemer og udarbejde forslag til imødegåelse af sådanne problemer. Nu bliver det sværere.

Hvor man i første modul sagde: Luk virksomheden! - bliver det vanskeligt at lukke virksomheden, når man kender en del, der arbejder der. Men alligevel overraskede erhvervsfolkene politikerne ved at præcisere det politiske ansvar for at vælge og vælge rent.

I flere tilfælde var den politiske opfattelse, at teknikerne overdrev problemer, men den blev rettet af erhvervsfolk, for hvem problemerne kan være et spørgsmål om overlevelse eller flytning.

I såvel arbejdsgruppe som konferencensammenhæng har kommunerne valgt netop de folk, som har repræsenteret problemet eller dets løsning. Man har altså ikke henvendt sig til interesseorganisationer og foreninger for at bede dem sende en repræsentant.

### **Byrådets opbakning**

Hele byrådet involverede sig stærkt i projektet, hvorved den nødvendige kobling mellem miljø, erhvervs politik og kommuneplan blev sikret. Det betød, at der parallelt med projektet blev iværksat et arbejde med at prioritere den erhvervs politiske indsats, herunder at geare den kommunale administration til i stadig stigende grad at være opsøgende og problemløsende i forhold til virksomhederne. På den baggrund var der opbakning til de medarbejdere, der trådte ind i nye roller, og der blev givet de nødvendige ressourcer til arbejdet.

Samtidig betød det, at der var behov for en større ledelsesmæssig indsats end forventet, ikke mindst for at sikre den løbende koordinering og prioritering. Uden dette politiske engagement havde projektet ikke fået det nødvendige gennemslag.

### 3. AKTØRERNES VURDERINGER

Et udpluk af kommunale politikere og embedsfolk fra Frederikshavn og Hundested kommuner og en af kommuneplanens "brugere" giver her deres bud på, hvad de fik ud af projektet "Kommuneplanen som overordnet handlingsplan på miljøområdet".

#### Borgmesteren

Jens Christian Larsen (Venstre) var oppositions-byrådsmedlem i Frederikshavn i projektperioden. Siden januar 1994 har han været borgmester i kommunen. Om den opsøgende arbejdsform, der blev praktiseret over for erhvervsområdets virksomheder og beboere, siger han:

"Vi holdt møder ude i lokalområderne. Og som politiker blev man nødt til at tage tingene lidt mere alvorligt, når man stod ansigt til ansigt med de, der havde problemerne. Man kan ikke dække sig bag skriftlig korrespondance. Det var en ny rolle for os som politikere at blive direkte konfronteret med de, der stod med problemerne.

Men vi opdagede jo, at virksomhederne egentlig var meget samarbejdsvillige. Når først vi satte os sammen og snakkede, så kom der ideer og forslag. Det var noget af det mest værdifulde for os: at vi kan markedsføre kommunen ikke kun som kontrollerende - det skal vi selvfølgelig også være - men at vi kunne synliggøre, at vi gerne ville rådgive og finde løsningsforslag i samarbejde med virksomhederne".

Politikerne blev undervejs mere bevidste om, hvilke konflikter der kan være mellem forskellige erhverv, og om at virksomhederne faktisk ønsker sig klare linjer for erhvervsområdernes anvendelse. Den viden har gjort det lettere for politikerne at stå fast ved principperne.

"Der lå en møbelfabrik, der blev klaget over, og hvor vi ikke forlængede dispensationen. Det var nok fordi, vi havde fået mere rygrad og vurderede mere konsekvent. Hvis der ikke er en løsning, må man stå fast. Men ved at starte samarbejdet og diskussionerne, før der opstår alvorlige konflikter, kan vi heldigvis minimere de situationer, hvor vi må skære hårdt igennem. Og når beslutningsgrundlaget er kendt, bliver det lettere at få forståelse for det, når der ind imellem skal skæres igennem. Forhåbentlig fører det til en større accept af afgørelserne. Og det er jo ikke så ringe".

"I forbindelse med den valgkamp, vi lige har været igennem, har jeg prøvet at tage temperaturen i kommunen. Det har forbedret vores image i forhold til erhvervslivet, at vi har vist, at vi ønsker at gå i dialog med dem".

## **Byplanudvalgsformanden**

Bertil Nyensted er formand for Byplanudvalget i Hundested Kommune. Han har på den post oplevet, at Kommuneplanprojektet fik øget det samlede byråds forståelse af, at planlægning er en forudsætning for, at der sker udvikling i kommunen.

"Vi holdt seminarer og diskuterede kommuneplanen på byrådsmøderne, og jo mere man ved, jo mere kan man bruge det og forstå, hvad planlægningen kan bruges til. Nu har vi nogle udspil, som vi kan tage stilling til: hvordan kan vi markedsføre turismeområdet? Hvad skal vi gøre for erhvervslivet? Hvordan servicerer vi bedre?

Jeg tror Byplanudvalget er blevet et vigtigere udvalg. Nu sidder der også Økonomiudvalgsmedlemmer i Byplanudvalget. Det betragter jeg som en opprioritering. Der var nok nogle, der var kritiske i starten og betragtede projektet som et '68-flip. Men alle blev faktisk enige og stemte for kommuneplanen."

Med idé- og projektgrupperne fik politikerne også nye kontaktflader uden for rådhuset.

"Planlægningen behøver jo ikke kun ske på rådhuset. Ganske almindelige mennesker sidder jo derude og venter på at blive brugt. Så vi gik ud og fandt nogle, der vidste noget om tingene og havde nogle idéer. Det kunne selvfølgelig kritiseres for at virke sammenspist, som om vi søgte at få bestemte holdninger frem. Men vi holdt også efterfølgende borgermøder for at høre folks mening".

Erfaringerne med at gøre kommuneplanen til en mere overordnet og strategisk udviklingsplan har motiveret Bertil Nyensted til at ville stramme op overfor, hvad Byplanudvalget beskæftiger sig med.

"Som politikere skal vi i højere grad tage fat på de overordnede ting. Vi må passe på ikke at fortabe os i detaljerne og bruge kræfterne på at diskutere om en carport skal hæves eller sænkes 20 cm. Ansvar for detaljerne skal ud til embedsmændene. Det kan selvfølgelig være svært, når man kender "Fru Hansen" og hendes konkrete sag. Men det må fremover være de store linjer, vi skal tage os af".

## **Kommunaldirektøren**

Ove Torndal Poulsen er kommunaldirektør i Hundested. En af hans konklusioner på kommuneplanprojektet er, at det har været utroligt ressourcekrævende.

"Det kan umiddelbart være svært at acceptere, når midlerne er begrænsede. Men netop derfor er det jo vigtigt at gøre det rigtige".

Det var ikke uden forbehold, at kommunens politikere indlod sig på projektet.



"Politikere vil jo helst sige ja til det hele. Og i dette projekt blev de stillet i nogle valgsituationer. Som politiker er det svært at forholde sig abstrakt til udviklingen, for så kan man jo ikke forudse, hvad der kommer. Men hvis man bare handler fra sag til sag, kan det også give nogle forkerte valg, og man kan skabe en ufrivillig præcedens. Kommuneplanprojektet fik politikerne til undervejs at træffe nogle valg, og det har f.eks. resulteret i, at der nu er klarhed i erhvervsområdet. Der var stormvejr undervejs, da der blev lavet ny lokalplan for området. Men da stod politikerne fast, og det blev et flot resultat, for nu er der klare linjer for områdets anvendelse."

At lade borgerne udføre projekter i idé- og projektgrupperne har efter Torndal Poulsens vurdering været en god metode.

"Hvis forvaltningen ringer til folk, stritter ørerne måske. "Hvad er de ude på". Lokale borgeres initiativer bliver mere positivt modtaget. Folk taler sammen som medborgere. Vi skal så sørge for, at få de forskellige interessenter med og i øvrigt stå på sidelinjen. - Sikre formalia og lave planerne sammen med folk. Konflikterne skal politikerne afgøre."

Her stilles endnu en udfordring til politikerne.

"Byrådet og forvaltningen risikerer jo at blive fanget på folks gode idéer. Så byrådet må gøre sig klart, om det er parat til åbenhed og til at risikere noget. Hvis folks gode idéer er i konflikt med helhedssynet, kan det jo blive farligt for politikerne. Så man skal virkelig mene det alvorligt med den borgerinvolvering."

## **Arkitekten**

Svend Mortensen er arkitekt i byplan- og bygningsforvaltningen i Hundested Kommune. En vigtig del af hans indsats under kommuneplanprojektet bestod i at iværksætte og servicere idé- og projektgrupperne.

"Vi fandt nogle emner, hvor folk ville noget. Så fandt vi nogle kontaktpersoner, som vi ringede til og spurgte, om de ville komme til tre møder om emnet. Vi arrangerede møderne og sørgede for indkaldelser, kaffe og referater. Og der var altid én af os med til møderne. Vi havde en hånd med derude og en lillefinger i kassen, men vi kom ikke med forberedte oplæg."

En gruppe bestående af folk fra turisterhvervene tog f.eks. rundt i en bus og så på alle hinandens faciliteter og aktiviteter. Bagefter lavede de en brochure, hvor alle oplysninger blev samlet. - Færgetider, campingpladsens data, mini-golfbanens oplysninger osv. Svend Mortensen og de andre "kommunale" i gruppen sørgede for det praktiske med at leje bussen og få trykt brochuren.

Den opsøgende arbejdsfacon bringer kommunale embedsmænd i en ny rolle.

"Man skal vænne sig til ikke at være "påklædt" som man plejer. Og til at kunne sige "det ved jeg ikke, men jeg kan finde ud af det". Men da vi først kom i gang, var det nu ikke så svært."

Når det gælder opfølgningen af planerne for erhvervsudviklingen og turismeudviklingen, synes Svend Mortensen ikke, at politikerne er helt ivrige nok til at få ført tingene ud i livet. "Fordi ordet er talt, er det jo ikke en handling. Og udviklingen kommer ikke af sig selv."

## Miljøchefen

Chefen for miljøafdelingen i Frederikshavn Kommune, Tage Sønderby, er ingeniør og derfor, efter eget udsagn, måske mere resultatorienteret end manganen en arkitekt.

"I starten synes jeg seminarerne lignede hinanden lidt for meget. Men resultatet må siges at være blevet godt. Seminarerne var medvirkende til, at vi fik et godt forhold til erhvervslivet og de fik holdningsbearbejdet vores politikere. Den store gevinst var nok, at politikerne oplevede erhvervslivets behov."

De offentlige møder, der blev holdt ude i erhvervsområdet, har også været gavnlige for forvaltningen.

"Vi holdt et offentligt møde på en virksomhed, hvis naboer klagede. Og det var meget virkningsfuldt, at parterne blev direkte konfronteret med hinanden. Virksomheden blev enormt imødekommende, når de hørte klageren direkte. På den måde kommer vi ud som mellemed."

Kan mellemværender på den måde afklares uden at blive til sager, som den kommunale forvaltning må tage sig af, bliver det lettere at være forvaltning.

Miljøafdelingen har bl.a. fulgt kommuneplanarbejdet op med et miljøstyringsprojekt, hvor man arbejder sammen med en virksomhed om at gøre det muligt at placere virksomheden i en lavere miljøforurenende klasse. Når virksomheden bliver klassificeret som mindre forurenende, kan den uden problemer blive liggende, hvor den er.

"Det rejser selvfølgelig nogle spørgsmål om myndighedsrollen. Vi skal f.eks. passe på med at anbefale bestemte løsninger, - hvis de så viser sig ikke at leve op til forventningerne og miljølovens krav. Når vi på den måde kan samarbejde med virksomhederne, kommer der færre sager til egentlig politisk behandling. Flere ting kan afsluttes i det administrative system."

Forvaltningens interne samarbejde er også blevet udbygget.

Tage Sønderby vurderer således, at den nye arbejdsform på grund af sin koordinerende og forebyggende tankegang giver klart større effekt for de samme ressourcer.

"Før projektet var vi som miljøfolk ikke ret meget med til at lokalisere virksomheder. Det gjorde planlæggerne. Og måske tog de ikke altid nok højde for miljøaspekterne. De nye lokaliseringsplaner angiver meget bedre, hvilken type virksomhed der kan placeres hvor. Samarbejdet mellem miljø- og planafdelingen foregår nu på den måde, at vi laver fælles projektgrupper om de enkelte

emner. F.eks. har miljøkonsekvenser fra havnevirksomheder medført ændringer af arealanvendelsen i vores midtbyplan."

## Direktøren

Lasse Nordfeld er teknisk direktør på UnoPlast A/S, der producerer engangsartikler i plast til sundhedssektoren. I erhvervsområdet, virksomheden ligger i, er der også boliger.

Da virksomheden skulle udvide og investere, måtte den have sikkerhed for ikke at få problemer med miljøloven, der i givet fald ville være på beboernes side, idet miljøbelastningen fra virksomheden er støj fra ventilationsanlæggene.

"Vi måtte gøre det klart for kommunen, at de måtte rendyrke området som erhvervsområde og ikke som blandet bolig- og erhvervsområde. Vi har investeret over 40 mill. det sidste 1½ år. Det kan vi ikke forsvare, hvis vi så på grund af miljøkrav ikke kunne arbejde her.

En ny lokalplan måtte løse problemet, og det var selvfølgelig følsomt over for de naboer, man strammer op overfor. Men der var på grund af projektet politisk opbakning. Og det var en dejlig hurtig og konsekvent proces.

Sagsbehandlingen i forbindelse med hele byggeprojektet har også været god. Der var været tæt kontakt til kommunen og en hurtig sagsbehandling.

Kommunen har nu besluttet at pleje de virksomheder, der er her og at give os gode arbejdsforhold. Og vi er jo også en slags ambassadører ude omkring, der kan sige, her i kommunen bliver man behandlet godt."

Kommuneplanens generelle fokusering på miljøet hilses velkommen på UnoPlast.

"Det er vigtigt for os med et "rent" image, hvide bygninger og landlige omgivelser og den slags. Vi skal vise kunder fra hele verden, at vi er en tip-top virksomhed, så det er væsentligt, at her er rent og pænt, både på vores egen grund og på egnen i øvrigt."

- Er der en enkelt beklagelse fra Lasse Nordfelds side, går den på den tid, det tager for det kommunale system at få plantet de træer, der skal forskønne området, og som man har aftalt for flere måneder siden.

## 4. FORANKRING & RESULTATER

To år er gået, siden kommuneplanprojektet blev afsluttet. Begge kommuner har vedtaget planerne og er nu i forskellig udstrækning ved at sætte handling bag ordene. En evaluering af projektets forankring og resultater må omfatte både de håndgribelige resultater "handlingerne på miljøområdet" og de organisatoriske, politiske, pædagogiske, imagemæssige og andre immatrielle resultater.

Ved en interviewundersøgelse halvandet år efter projektets afslutning gjorde man i begge kommuner status over, hvor store dele af projektet - beskrevet i de to handlingsplaner - der enten var realiseret eller under realisering. Begge steder var der overraskelse over, at man havde nået så relativt meget.

### Realiserede projekter i Hundested:

En lang række konkrete projekter er udført. Blandt andet kan nævnes:

- Affaldsbehandlingen er blevet forbedret. Der er blevet sat en storskraldsordning i gang, og kildesorteringen er blevet udvidet. Hver husstand i kommunen sorterer nu i rød og grøn spand. "Det grønne" køres til et fælles-kommunalt komposteringsanlæg, og komposten kan folk afhente til privat brug. Haveaffald kan man få hugget til flis. Genbrug er blevet sat i system, idet der er etableret et genbrugsmarked. Og en kampagne mod rod og svineri har ført til en del privat oprydning.

- På ferie/fritidsområdet er der sket en udbygning af Halsnæs-stien. "Aktiv ferie"-aktiviteterne er blevet udbygget og koordineres af turistkontoret. Der er lavet sive/gågade på en del af centergaden. En primitiv campingplads er etableret. Og der er iværksat planteprojekter i byen.

- Den kommunale erhvervsservice har konsolideret sig, så de lokale virksomheder nu serviceres bedre og hurtigere, når det gælder lokalplaner, sagsbehandling m.v.

- I 1994 skal der laves Miljøhandlingsplan. Her skal alle miljølovens overskrifter gennemgås, og det skal besluttes, hvordan kommunen skal håndtere opgaverne.

- Også vandindvindingsplan og trafikhandlingsplan er udført.

- I kommunens industriområde er der skabt klarhed om og forbedring af miljøtilstanden. Med en lokalplan blev områdets status ændret fra "blandet bolig- og erhvervsområde" til "erhvervsområde, hvor boliger kan tillades, når det kan dokumenteres, at de er nødvendige for virksomhedens drift". Områdets visuelle miljø er forbedret, idet unge i et kommunalt beskæftigelsesprojekt har plantet træer og buske.

- Lokale miljøvurderinger foretages ved lokalplanlægning og større projekter.

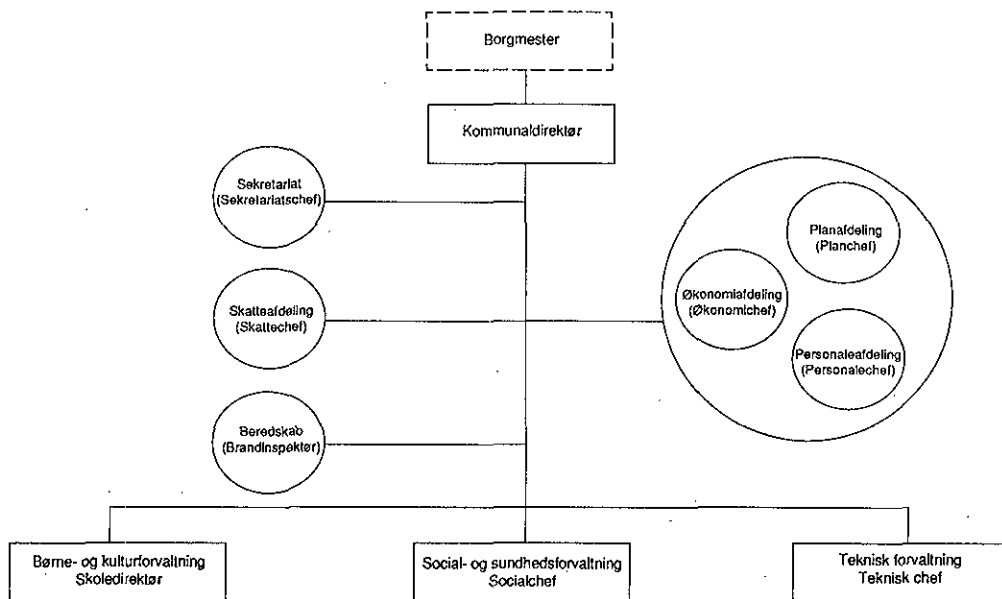


- Kommunen har fået ansat egen erhvervs- og turistchef.
- Kommunen har fået ansat egen naturvejleder.

### Administrative & politiske resultater

I Hundested er planarbejdet blevet omorganiseret. Tidligere blev planarbejdet udført i byplan-, bygge- og miljøforvaltningerne. Efter omorganiseringen er disse ændret til en tværgående selvstændig stabsfunktion - planafdelingen.

#### Overordnet administrativ organisation, Hundested Kommune



Planafdelingen udfører - udover den mere traditionelle planlægning - den tværgående og koordinerende årsplan, hvor planlægning og budgetlægning bindes sammen. Planafdelingen udfører også den sektorielle planlægning og temaplanlægning i samarbejde med de rekvirerende parter. Og planafdelingen koordinerer diverse planer.

Hundesteds kommuneplan fastholder, at idé- og projektgruppemetoden skal fortsættes. Der kan således fortsat etableres idé- og projektgrupper om nye emner. Når idéer opstår, forelægges de gruppen af forvaltningschefer, som tager stilling til, om projektet ligger inden for kommuneplanens målsætninger. Gives der tilsagn, involverer kommunens medarbejdere sig på samme måde som tidligere.

Et eksempel på et nyt af disse projekter er en gruppe bestående af repræsentanter fra erhvervs- og turistforeningen, andelsselskabet Lynæs Havn, fiskeriforeningerne, kommunens skoler og planafdelingen, der arbejder for etablering af et marint naturcenter i Lynæs.

Årsplanen udarbejdes fortsat sammen med kommunens budgetlægning. Planen er en handlingsplan, hvor der udover en oversigtlig status over det forgangne år gøres rede for projekter, der ønskes gennemført. Efter en indledende politisk behandling og prioritering af projekterne indgår de i budgetlægningen.

De kommunale politikere har igennem kommuneplanprojektet især erfaret to ting:

- At miljødimensionen har stor betydning i erhvervspolitikken - erhvervslivet har brug for rene linjer på miljøområdet, og erhvervslivet har gavn af, at kommunens miljøprofil er god.

- Og at den opsøgende og dialogbaserede arbejdsmetode - omend den kræver tid og ressourcer - giver politikerne et langt bedre forhold til erhvervsliv og øvrige borgere.

### **I omverdenen**

En række virksomhedsrepræsentanter og borgere er gennem projektet kommet på nærmere hold af kommunens politikere og embedsfolk. Herved har de oplevet, at det offentlige også rummer mennesker. Og deres personkendskab er øget, så de nu i højere grad ved, hvem de skal gå til. Samtidig er deres kendskab til politikker og planlægning blevet større. Og med større viden hos virksomhederne om, hvad kommunen kan tilbyde, bedres forudsætningerne for et frugtbart samarbejde.

### **Realiserede projekter i Frederikshavn:**

De fleste af de prioriterede indsatser, der er opført på illustrationen på næste side, er sat i gang.

I Miljøafdelingens arbejdsplan er der programsat en *miljørevision* af vandforsyningsområdet. Nedbringelsen af el-, vand-, og varmemeforbruget er startet med etablering af en energirådgivningsfunktion, og der arbejdes for etablering af et nyt rådgivningscenter for energi og miljø. Tanken er her at etablere tværgående samarbejde med Plan- og byggeafdelingens Ejendomssektion, der varetager driften af mange af de kommunale bygninger.

Vedr. *renere teknologi* er der samarbejde i gang med tre større virksomheder med henblik på at forberede egentlige branchesamarbejder primo 1995.

Den *ny model for fremtidige lokalplaner* har været i brug, da der blev udarbejdet kommuneplantillæg og lokalplan for Frederikshavn havn.

*Erhvervs- og miljøatlasset* holdes ajour. Alle tilladelser opbevares p.t. i ringbind med henblik på snarlig revision.

I Plan- og byggeafdelingens arbejdsplan for 1994 indgår *informationsblad og informationsmøder*. Det forberedende arbejde er i gang.

Også *Årsrapporten*, der skal måle og synliggøre resultaterne af miljøindsatserne, og *grundsalgskataloget* indgår i Plan- og byggeafdelingens arbejdsplan for 1994.

*Miljøhandlingsplanen* er endnu ikke realiseret, men skal behandles politisk i efteråret 1994. *Projektsamarbejdet med socialforvaltningen* er endnu ikke blevet

## Forslag til handlingsplan - sådan nås målene

### De prioriterede indsatser - en oversigt

Hvad	Hvordan	Hidtidig indsats
Miljøhandlingsplan - for at optimere ressourceforbrug til miljøforebyggelse i forhold til den miljømæssige gevinst	Omstilling fra kontrol til information og samarbejde. Årlig vurdering af hidtidige indsatser. Prioritering af fremtidig indsats	Alene udført i henhold til myndighedskrav.
Miljørevision af kommunale virksomheder - for at være forbillede og dermed animere private virksomheder	Igangsætning af indsats på følgende områder: - Nedbringelse af el-, varme- og vandforbrug i alle kommunale bygninger, - Svømmehallen, - Skov- og parkvæsenet, - Skoleområdet.  Retningslinier som redskab til helhedsvurdering.  Etablering af organisation til koordinering.	Alene spredte initiativer.
Renere teknologi - i virksomhederne gennem samarbejde	Samarbejde med brancher. Energikonsulentordninger. Vejledning i miljøoplysning. Information. Eventuelt lokal miljøpræmiering.	Tidligere alene vurdering fra sag til sag.
Projektsamarbejde med Socialforvaltningen - det første skridt til at løse flere miljøopgaver og til at udbrede miljøhensynet.	Prioritering af projektkatalog - "under hensyn til miljøet". Organisering, koordinering. Udvælgelse og udførelse af selvstændige projekter.	Ikke foregået tidligere.
Ny model for fremtidige lokalplaner. Lokalplan og kommuneplantillæg for Frederikshavn havn. Lokalplan for erhvervsområde Knivholt	Fremtidige lokalplaner tilføres: - Erhvervs- og miljøpolitik, - Information og vejledning, - Forhold til omgivelser.  Udarbejdes i samarbejde med brugerne - tværgående organisering.	Lokalplaner har ikke tidligere indeholdt miljøforhold.  Inddragelse af brugere er kun sket i enkelte tilfælde.
Erhvervs- og miljøatlas - for at kunne foretage en løbende vurdering af, om der er overensstemmelse mellem plan, sagsbehandling og virkelighed.	Kortlægning af erhvervsområdemeres anvendelse. Miljøvurdering. Registrering af miljøkonsekvenser ved tilladelser. Årlig revision.	Ikke foregået tidligere.
Grundsalgskatalog - udbygning med miljøforhold for at synliggøre og sikre miljøvaretagelsen ved virksomheds-etableringer.	Udbygning med miljøforhold.  Udvidelse med private arealer, tomme erhvervsbygninger, lejemål på havnene.  Udarbejdes eventuelt i samarbejde med ejendomsbranchen og havne-myndighederne.	Tidligere alene kommunalt ejede arealer.  Ingen oplysninger om miljøforhold.
Informationsblad og informationsmøder - for at øge informationen og samtidig øge samarbejdet mellem offentlig og privat.	Nærmere indhold afklares efter spørgeskemaundersøgelse.  Modtagerne er først og fremmest "professionelle" brugere af Teknisk forvaltning.  Abonnementsordning.	Intet blad.  Kun enkelte møder.
Erhvervsgrundejerforeninger - for at fastholde og udvikle samarbejdet med virksomhederne.	Tilbyde kommunens viden vedr. etablering og organisering.  Motivere i forbindelse med større kommunale opgaver i erhvervsområderne.  Mulige samarbejdsopgaver: markedsføring, skiltning, miljøforhold.	Ingen tradition for sådant samarbejde tidligere.
Årsrapport - hvor resultaterne af de samlede indsatser på miljø- og planlægningsområdet måles og synliggøres.	Måling af resultater i forhold til ressourceforbrug. Prioritering af fremtidig indsats.  Etablering af koordinerende organisation.	Hidtil kun den lovbestemte på miljøtilsyn.

Frederikshavn kommune den 27.4.92

etableret. Planen om at oprette *erhvervsgrundejerforeninger* er droppet, idet det forekommer bedre at bruge de eksisterende foreninger og grupper.

### **Planer for Frederikshavn Havn**

Ved starten af kommuneplan-projektet var det forventet, at Frederikshavn Kommune skulle inddrage alle sine erhvervsområder. Dette viste sig imidlertid ikke muligt for havnens vedkommende, idet der her var en del uro - blandt andet forårsaget af mulige miljøkonflikter mellem skibsværft og fødevarerindustri - mellem produktionsinteresser og rekreative interesser og imellem planlægnings- og driftsinteresser.

Efter projektets afslutning i sommeren 1992 mente byrådet imidlertid, at erfaringerne fra "kommuneplanen som overordnet handlingsplan på miljøområdet" var så positive, at de skulle danne grundlag for udarbejdelse af kommuneplantillæg og revideret lokalplan for havnen.

Også her blev arbejdet udført i et nært samarbejde mellem de involverede parter, statshavn, virksomheder, interesseorganisationer og kommunen samt Nellemann Konsulenterne.

Der er nu skabt en fælles forståelse for plan- og miljøproblemer i tilknytning til den daglige drift på havnen. Havnen huser mange forskellige aktiviteter som f.eks. flådestation, færgefart, handel, produktion, service, skibsværfter og fødevarerindustri. Samtidig er den en stor og kompliceret trafikmaskine, hvor alene færgeselskaberne årligt transporterer 5 mio. passagerer.

I foråret 1993 afholdt statshavnen og kommunen i fællesskab en arbejdskonference, hvor man med udgangspunkt i et Erhvervsatlas for havnen diskuterede eksisterende miljøkonflikter og deres løsningsmuligheder. En væsentlig udvidelse af havnen mod nord ind i et EF-fuglebeskyttelsesområde og nogle følsomme stenrev blev også behandlet.

På alle områder blev plan- og miljøforhold drøftet under ét og løsningsforslag lagt frem til videre behandling i kommunen. Det færdige resultat i form af forslag til kommuneplantillæg og 3 lokalplaner er vedtaget i begyndelsen af 1994.

Konsekvenserne af arbejdsformen er blevet synlige. F.eks. fjernes muligheden for nye boliger i en del af midtbyen for at sikre produktionserhvervene på havnen. Tilsvarende er der sikret areal på havnen til realiseringen af "Porten", et turistmæssigt velkomstcenter.

Børge Mortensen er havnechef i Frederikshavn og har i denne planproces haft tæt kontakt til forvaltningen.

"I dag er vores samarbejde det bedste, det nogensinde har været. Tidligere har der måske været for mange kokke, både her og der. Det er nemmere i dag, for nu kender vi folk bedre."

Kommuneplantillægget og lokalplanerne skaber klare retningslinjer for, hvor der må gøres hvad i havnen. Men der er selvfølgelig stadig interessekonflikter.

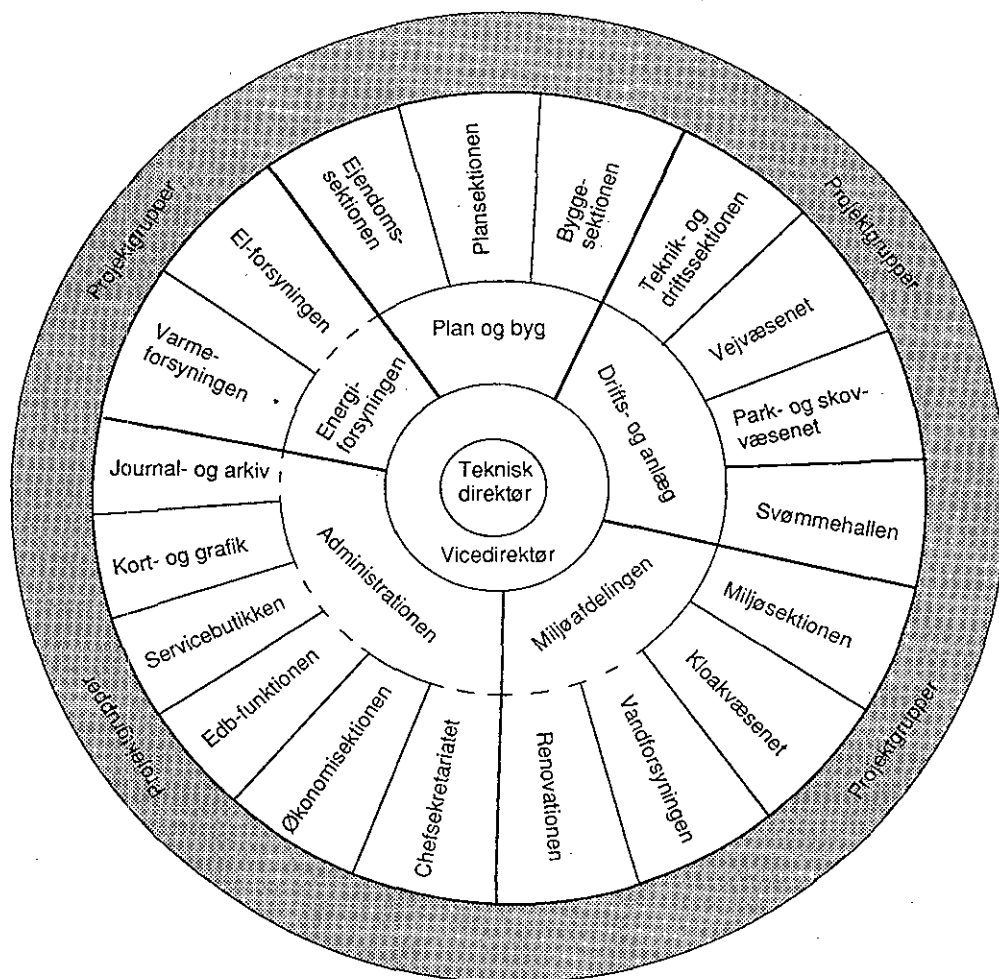
F.eks. mellem havnen og kommunen i spørgsmålet om, i hvilken udstrækning byen og borgerne frit skal kunne gå ned til havnen, der jo først og fremmest er en arbejdsplads, hvor f.eks. 600 biler fra færgen skal afvikles på ½ time. Børge Mortensen mener dog nok, man vil kunne nå til nogle kompromiser i de spørgsmål, hvor kommunen og havnen har forskellige interesser.

"Jo mere man kender hinanden og hinandens synspunkter, jo bedre kan man samarbejde. Tidligere var vi nok ikke helt orienterede om hinandens synspunkter" - som det hedder i en diplomatisk formulering fra havnechefen.

### Administrative og politiske resultater

Planafdelingen og Miljøafdelingen i Frederikshavn Kommune arbejder nu tættere sammen. Medarbejderne fra disse og andre afdelinger i forvaltningen arbejder sammen i fælles projektgrupper, når der skal laves lokalplanlægning.

### Organisationsdiagram for Teknisk Forvaltning, Frederikshavn Kommune



*I de enkelte projektgrupper kan indgå repræsentanter fra alle niveauer i de relevante sektioner i Teknisk Forvaltning*

Også i Frederikshavn har man gennem projektet erfaret, at klare regler på miljøområdet er afgørende for erhvervslivet, og at dialogen med omgivelserne betaler sig.



## 5. STYREGRUPPENS & KONSULENTENS VURDERINGER

Kommuneplan-projektet i Frederikshavn og Hundested har givet deltagerne erfaringer om det indholdsmæssige: hvordan kan man varetage miljøhensyn ved hjælp af kommuneplanlægning? Og hvordan kan man "opgradere" kommuneplanen fra at være en snæver arealanvendelsesplan til at blive kommunens samlede, tværgående udviklingsplan?

Samtidig gav projektet erfaringer med nye arbejds- og organisationsformer. At tværfaglighed og dialog er nødvendigt i planlægningen er ikke nogen ny erkendelse. Det nye er at finde måder, hvorpå disse principper kan praktiseres.

### **Miljøpolitik bliver også erhvervs politik**

Når kommuneplanen skal varetage miljøhensyn, kommer forvaltningen hurtigt i kontakt med erhvervene som miljøbelastere. Det gælder både turisme, landbrug og produktionserhvervene.

Det har været kendetegnende for de to kommuner, at der ikke forelå særligt præcist formulerede og ajourførte politikker for erhvervs- og turismeudvikling. Som i mange andre kommuner har byrådene ikke taget deres ansvar som dem, der formulerer politikker og fordeler ressourcer, så tungt. Det har i et vist omfang været overladt til erhvervsråd og turistforening.

Disse interesseorganisationer er vigtige samarbejdspartnere, men de repræsenterer imidlertid ikke vælgerinteresserne og lokalsamfundet i sin helhed. De kan derfor ikke - og skal heller ikke - som byrådet foretage afvejningen af erhvervs- og miljøhensyn og omsætte dem til planer og administrative procedurer. Byrådet derimod har udover sin demokratiske forpligtelse den faglige kapacitet til rådighed, der gør det i stand til at planlægge under hensyn til såvel miljø- som udviklingsmæssige mål.

I både Frederikshavn og Hundested blev arbejdet med at diskutere erhvervs-, turisme- og andre udviklingspolitikker en central del i byrådets arbejde parallelt med projektet. Dette har været en af projektets vigtige sidegevinster, idet diskussionen af helheder har optaget byrådene, og den handlingsorienterede tilgang har skabt resultater.

### **Tværfagligheden**

Det forhold, at kommuneplanen beskæftiger sig med det hele, og at miljøet omfatter det hele, betyder ikke, at kommuneplanlæggere og miljøfolk ved det hele. Det betyder blot, at de er totalt afhængige af at kunne formidle og skabe samarbejde med de relevante områder og personer. Hermed stilles krav til den kommunale forvaltnings organisation. Skal kommuneplanen blive kommunens overordnede, tværgående udviklingsplan, må arbejdet med den ske på et passende højt organisatorisk niveau, og den interne formidling af arbejdet må prioriteres højt.

## **Offentligheden**

Projektet har på grund af sin tilgang fået involveret en række borgere, der traditionelt holder sig fra kommunalplanlægning. Bl.a. har man direkte opfordret særligt berørte/relevante personer til at deltage i arbejdet. Denne form for "selektiv offentlighed" kan naturligvis problematiseres, - er det demokratisk forsvareligt at invitere særlige grupper til at indgå i planarbejdet? I både Hundested og Frederikshavn har man dog vurderet arbejdsmetoden som en udvidelse af offentlighedens indflydelse på planlægningsprocessen. De sædvanlige offentlighedsfaser bibeholdes, men suppleres af de borgergrupper, organisationer m.m., der nu deltager i - og til tider praktiserer - planarbejdet.

En fare ved arbejdsformen er at starte op, at involvere og skabe forventning uden at fuldføre. Sættes processen i gang, skal den gennemføres. Ellers skuffes de involverede personer. Denne skuffelse tager det lang tid at overvinde. Processer som disse involverer naturligvis indbyrdes uforenelige størrelser. Ikke alle kan få deres ønsker opfyldt og problemer løst. Der skal vælges.

Ofte vil der være stor enighed om, hvad problemet er. Til gengæld kan løsningen let være forskellig. Hvis en borgergruppe finder en løsning på et kendt problem, og det er en løsning, der er nem, god og lovlige, vil den alligevel ofte få vanskelige vilkår, hvis den adskiller sig væsentligt fra den løsning, som kommunen i årevis har peget på - men aldrig realiseret. Dette bør indgå i overvejelserne om, hvilke embedsmænd der skal indgå i hvilke arbejdsgrupper og vurdere hvilke projektidéer.

## **Nye roller**

Projektet har stillet nye krav til de medvirkende. Medarbejderne har fungeret som lyttere, problemløser, proceskonsulenter, fødselshjælpere og "sælgere" af kommunen. For at kunne leve op til disse krav er medarbejderne blevet efteruddannet via konsulenternes indsats. Uden den skulle der ressourcemæssigt være sat flere kræfter ind.

De nye arbejdsformer gør medarbejderne mere synlige og mere sårbare. Arbejdsformen kræver derfor bedre opbakning fra både det administrative og det politiske system.

Også politikerne har spillet en ny rolle. De har i højere grad formuleret politikken. Når politikerne i højere grad skal formulere langsigtet politik, og når de skal kunne indgå mere direkte i diskussioner med virksomheder og borgere, bliver de også mere afhængige af kvalificerede input fra embedsmændene.

### **Flere informationer**

Yderligere oplysninger om erfaringerne i Frederikshavn og Hundested kommuner kan fås hos følgende af de involverede personer:

Tage Sønderby, afdelingsleder, Miljøafdelingen, Frederikshavn  
Bent Christiansen, sektionsleder, Plansektionen, Frederikshavn

Egon Fruelund, planchef, Hundested  
Ove Torndal, kommunaldirektør, Hundested

Axel Bendtsen, arkitekt, Miljøstyrelsen  
Hanne Rådecker, fuldmægtig, Landsplanafdelingen



*Miljøspørgsmål kan ikke afgrænses sektorvis.  
Miljøhensyn skal indbygges i alle handlinger.  
Det er i høj grad kommunens opgave at levere  
opskriften - kun herved sættes folk i stand til at  
tænke globalt og handle lokalt.*

*Frederikshavn og Hundested kommuner har  
sammen med Miljøministeriet og Dansk Byplan-  
laboratorium arbejdet på at gøre kommune-  
planen til overordnet handlingsplan på miljø-  
området.*

*Borgmesteren i Frederikshavn: "Det har været  
langt mere tilfredsstillende end den tradi-  
tionelle kommuneplan, fordi det har givet os  
mulighed for at arbejde med helheder - at være  
politikere."*