

## Miljøtilsyn 1999

Sammenfatning af kommunernes, amtskommunernes og  
Miljøstyrelsens miljøtilsyn



# Indhold

<b>1</b>	<b>INDLEDNING</b>	<b>5</b>
1.1	DET KOMMUNALE MILJØTILSYN	5
1.1.1	<i>Udviklingen på landsplan</i>	5
1.1.2	<i>Minimumsaftalen</i>	5
1.1.3	<i>Vurdering af 1998 og 1999-tilsynet i forhold til minimumskravene.</i>	6
1.1.4	<i>Brugerbetalning</i>	8
1.1.5	<i>Årets tema</i>	8
1.2	DET AMTSKOMMUNALE MILJØTILSYN	9
1.2.1	<i>Udviklingen på landsplan</i>	9
1.2.2	<i>Virksomhedstilsynet</i>	9
1.2.3	<i>Tilsyn med renseanlæg</i>	10
1.2.4	<i>Tilsynet med vandløb og søer</i>	11
1.3	MILJØSTYRELSENS OG SKOV- OG NATURSTYRELSENS TILSYNSINDSATS	12
<b>2</b>	<b>KOMMUNERNES MILJØINDSATS</b>	<b>14</b>
2.1	MILJØFORVALTNINGEN I KOMMUNERNE	14
2.2	GODKENDELSE AF VIRKSOMHEDER	16
2.3	KOMMUNERNES TILSYNSINDSATS	17
2.3.1	<i>Tilsyn med listevirksomheder</i>	19
2.3.2	<i>Virksomheder omfattet af anmelde- og branchebekendtgørelser.</i>	23
2.3.3	<i>Andre virksomheder og anlæg</i>	26
2.3.4	<i>Landbrugstilsynet</i>	28
2.3.5	<i>Tilsyn med "andet"</i>	30
2.3.6	<i>Årets tema.</i>	32
<b>3</b>	<b>AMTSKOMMUNERNES MILJØINDSATS</b>	<b>36</b>
3.1	MILJØTILSYNET I AMTSKOMMUNERNE	36
3.2	AMTSKOMMUNERNES VIRKSOMHEDSTILSYN	38
3.2.1	<i>Tilsynet med de samlede registrerede virksomheder</i>	38
3.2.2	<i>Tilsynet med de a-mærkede listevirksomheder</i>	41
3.2.3	<i>Håndhævelse</i>	48
3.3	TILSYN MED RENSEANLÆG	49
3.3.1	<i>Tilsyn med renseanlæg</i>	49
3.3.2	<i>Resultater af indberetningen</i>	50
3.3.3	<i>Kravoverholdelse</i>	53
3.3.4	<i>Konklusion</i>	54
3.3.5	<i>Miljøstyrelsens opfølgning på overskridelserne</i>	54
3.4	TILSYN MED VANDLØB OG SØER	55
3.4.1	<i>Tilsyn med vandløb</i>	55
3.4.2	<i>Tilsyn med søer</i>	58
3.4.3	<i>Sammenfatning og konklusion for vandløb og søer</i>	60
<b>4</b>	<b>MILJØSTYRELSENS OG SKOV- OG NATURSTYRELSENS MILJØTILSYN</b>	<b>62</b>
4.1	MILJØSTYRELSENS OG SKOV- OG NATURSTYRELSENS TILSYNSOMRÅDER.	62
4.2	SELVSTÆNDIG ÅRSBERETNING FRA KEMIKALIEINSPEKTIONEN.	63
4.3	TILSYN MED GENETISK MODIFICEREDE ORGANISMER	63

4.4	TILSYN I SAMARBEJDE MED ANDRE MYNDIGHEDER	64
4.4.1	<i>Emballage til øl og læskedrikke</i>	65
4.4.2	<i>Olieudslip i danske farvande</i>	65
4.4.3	<i>Off shore virksomhed</i>	65
4.4.4	<i>Off shore beredskab</i>	66
4.4.5	<i>Hurtigfærger</i>	66
4.4.6	<i>Øresundsforbindelsen</i>	66
4.4.7	<i>Københavns Lufthavn</i>	67
4.4.8	<i>Naturgasanlæg</i>	67

# 1 Indledning

Denne rapport indeholder en sammenfatning af de kommunale og amtskommunale tilsynsindberetninger samt Miljøstyrelsens tilsyn for året 1999.

## 1.1 Det kommunale miljøtilsyn

### 1.1.1 Udviklingen på landsplan

I 1999 blev der anvendt 985 årsværk til den samlede kommunale miljøforvaltning, hvilket er ca. 12 årsværk mere end året før. Forøgelsen fordeler sig jævnt på kommunernes egne forvaltninger, miljø- og levnedsmiddelkontrolhederne og fremmede tjenesteydelser.

Næsten hele forøgelsen af ressourcerne anvendes til kortlægning og planlægning, mens der sker en mindre forskydning af ressourcer fra godkendelser til tilsyn.

Tilsynsindsatsen fordeler sig nogenlunde ligeligt mellem på den ene side tilsyn med de virksomheder og landbrug, der er reguleret af bekendtgørelser, og på den anden side tilsyn med "andre virksomheder og tilsyn med "andet". Sidstnævnte kategori er med 40% af tilsynsindsatsen den største, og den dækker bl.a. over tilsyn med vandløb, spildevand, badevand, vandforsyning og jordforurening. Herudover forøges tilsynsindsatsen med de godkendelsespligtige virksomheder samt virksomheder, omfattet af anmelde- og især branchebekendtgørelser, mens der er tale om et fald i ressourceanvendelsen på tilsyn med "andre virksomheder" og et mindre fald i ressourcerne til tilsyn med landbrug.

Antallet af virksomheder, hvor der gennem de seneste to år kun har været tale om en svagt faldende tendens, falder mere synligt inden for alle kategorier. Antallet af landbrug har været jævnt faldende i de seneste 5 år.

På landsplan er der i forhold til året før sket en pæn stigning i tilsynsfrekvenserne for både listevirksomheder, hvor den bevæger sig fra 56% til 65%, og for anmelde- og branchevirksomheder, hvor den stiger fra 36% til mere end 40%. For landbrug er frekvensen uændret på ca. 23%. Set på landsplan har kommunerne således forøget indsatsen således, at de mere end opfylder de minimumskrav i forhold til virksomhedstilsynet, som blev aftalt mellem Kommunernes Landsforening og miljø- og energiministeren i november 1996.

### 1.1.2 Minimumsaftalen

Minimumsfrekvenserne for tilsyn blev i aftalen fastlagt til:

- at minimum 50 % af listevirksomhederne er blevet tilset i løbet af det pågældende år og.

- at minimum 50 % af virksomheder omfattet af anmelde- eller branchebekendtgørelser er blevet tilset i løbet af det pågældende og foregående år og.
- at minimum 50 % af landbrug med erhvervsmæssigt dyrehold er blevet tilset i løbet af de sidste tre år regnet fra det pågældende år (og at alle svinebrug med en opbevaringskapacitet svarende til fra 6 til 9 måneders gødningsproduktion er blevet tilset inden for den samme periode).

Det skal imidlertid understreges, at minimumsfrekvenserne ikke i sig selv er udtryk for et godt tilsyn, og de bør derfor ikke alene lægges til grund ved tilrettelæggelsen af kommunens tilsynsindsats. Tilsynsindsatsen i forhold til virksomheder og landbrug bør tage udgangspunkt i de lokale miljømæssige problemer.

Minimumskravene blev kommunikeret ud til kommunerne i foråret 1997, og derfor var 1998 det første år, hvor kravene kunne anvendes i forbindelse med en vurdering af den enkelte kommunes tilsynsindsats. I 1998 kunne de imidlertid kun indgå i vurderingen af tilsynet med listevirksomhederne, mens de i 1999 tillige kan anvendes på tilsynet med anmelde- og branchevirksomheder, som skal ses over en to-årig periode. Tilsynet med landbrugene har en tidshorisont på 3 år og kan derfor først vurderes på baggrund af tilsynsberetningerne for 2000.

#### Fase 1 i opfølgningen.

I forbindelse med fastsættelsen af minimumskravene blev det aftalt, at hvis det fremgår af tilsynsberetningerne, at en kommune ikke lever op til minimumskravene, så vil Miljøstyrelsen gå ind i en nærmere, kvalitativ vurdering af miljøtilsynet og indlede en dialog med den pågældende kommune. Det skal i denne forbindelse blandt andet undersøges, om der i løbet af året har været vigtige forhold eller andre prioriteringer, som har kunnet begrunde den lave tilsynsfrekvens.

#### Fase 2 i opfølgningen.

Hvis der ikke er sådanne forhold, der spiller ind, vil Miljøstyrelsen påtale den mangelfulde indsats og indlede drøftelser med de pågældende kommuner med henblik på at fastlægge bindende aftaler om den fremtidige tilrettelæggelse af miljøtilsynsindsatsen.

#### Fase 3 i opfølgningen.

Kan der ikke opnås enighed om en bindende aftale, vil miljø- og energiministeren konkret fastlægge omfanget af disse kommuners tilsynsforpligtelse for en bestemt periode, jævnfør miljøbeskyttelseslovens § 73.

### **1.1.3 Vurdering af 1998 og 1999-tilsynet i forhold til minimumskravene.**

Selv om kravene til minimumstilsynsfrekvensen på landsplan er opfyldt er der store forskelle på kommunernes tilsynsindsats, sådan som den fremgår af tilsynsberetningerne. I den gode ende kan det konstateres, at 113 kommuner har ført tilsyn med mere end to trediedele af deres listevirksomheder, og 121 kommuner har over to år ført tilsyn med mere end tre fjerdedele af de virksomheder, der er omfattet af anmelde- og branchebekendtgørelserne.

I den anden ende kunne det i forbindelse med 1998-beretningerne konstateres, at 89 kommuner - eller næsten en trediedel af alle landets

kommuner - ikke opfyldte kravene om, at der som minimum skal være ført tilsyn med 50% af listevirksomhederne.

Dette førte til, at Miljøstyrelsen udbad sig en redegørelse for tilsynet i de 27 kommuner, hvor tilsynsindsatsen så ud til at være mest utilfredsstillende. De øvrige 62 kommuner, der ikke levede op til minimumskravene, fik samtidig tilsendt et brev, hvor der blev gjort opmærksom på, at de ikke lever op til minimumskravene, men at Miljøstyrelsen ville vente med at foretage sig yderligere, indtil det på baggrund af beretningerne for miljøtilsynet i 1999 kunne konstateres, om de i mellemtiden har fået rettet op på forholdene.

I 1999 er antallet af kommuner, der ikke har opfyldt minimumskravene for tilsyn med kapitel 5 virksomhederne mere end halveret. Der er således tale om en positiv udvikling, men alligevel er der 39, overvejende mindre, kommuner, der ikke kan leve op til de aftalte minimumstilsynsfrekvenser. 21 af disse er nye på listen, men 12 af dem har et ulige antal virksomheder og mangler blot at tilse en enkelt for at leve op til tilsynsfrekvensen. De øvrige 9 nye kommuner kan sammenlignes med de 27 kommuner, der sidste år blev bedt om en redegørelse på baggrund af mangelfuldt tilsyn med kapitel 5 virksomhederne. Miljøstyrelsen vil på tilsvarende vis indlede en dialog med disse kommuner (fase 1 i opfølgningen af minimumskravene).

18 kommuner overholder hverken kravene i 1998 eller i 1999. Heraf er de 7 blandt de 27, der på baggrund af 1998-indsatsen blev bedt om en redegørelse, og de 6 af disse har heller ikke efterlevet minimumskravene for anmelde og branchevirksomheder. 11 af de 18 kommuner var blandt de 62, der året før fik et advarselsbrev, og 9 af disse har heller ikke klaret kravet for anmelde/branchevirksomheder. Miljøstyrelsen vil nu indlede en drøftelse med disse kommuner med henblik på fastlæggelse af bindende aftaler for det fremtidige miljøtilsyn (fase 2 i opfølgningen af minimumskravene).

Med hensyn til minimumskravet for tilsyn med anmelde- og branchevirksomhederne er der i alt 40 overvejende mindre kommuner, der ikke opfylder den aftalte tilsynsfrekvens for 1998 og 1999. Heraf har 34 også haft problemer med at overholde tilsynsfrekvensen for listevirksomhederne enten i 1998, 1999 eller begge år. Blandt disse 40 kommuner er der således 23 af de kommuner, der ikke opfyldte kravet i 1998, og 15 af de kommuner, der 2 år i træk heller ikke har opfyldt minimumskravet for tilsyn med kapitel 5-virksomhederne.

Miljøstyrelsen vil nu indlede drøftelser med disse kommuner med henblik på at fastlægge bindende aftaler for det fremtidige miljøtilsyn (fase 2 i opfølgningen af minimumskravene). De resterende 17 kommuner vil blive bedt om en redegørelse for det mangelfulde tilsyn med anmelde- og branchevirksomhederne (fase 1 i opfølgningen af minimumskravene). 11 af disse har i øvrigt heller ikke opfyldt minimumskravet til tilsyn med listevirksomhederne i 1999.

Det samlede billede er således, at der i alt er 26 kommuner, som 2 år i træk ikke har opfyldt minimumskravene, dvs. at de ikke har kunnet leve op til de aftalte tilsynsfrekvenser for listevirksomhederne i 1998 og enten heller ikke har kunnet det i 1999 eller ikke kunnet leve op til de tilsynsfrekvenserne for anmelde- og branchevirksomhederne i de 2 år.

Miljøstyrelsen er opmærksom på, at det kommunale miljøtilsyn i 1999 og 2000, som følge af planerne om overflytning af levnedsmiddelkontrollen til staten pr. 1. januar 2000, har været inde i en reorganiseringsfase med dannelse af nye fælleskommunale miljøcentre. Denne omstrukturering kan have haft en vis indflydelse på tilsynsindsatsen i 1999.

#### 1.1.4 Brugerbetaling

På landsplan dækker brugerbetalingen ca. 50% af kommunernes udgifter i forbindelse med godkendelser og tilsyn med listevirksomheder, anmelde- og branchevirksomheder og landbrug.

I forbindelse med tilsynsrapporterne for 1994 og 1995 blev der foretaget beregninger af, hvorvidt den opkrævede brugerbetaling stod mål med de anvendte årsværksressourcer til det kommunale tilsyn. Disse beregninger viste, at der i et mindre antal kommuner var opkrævet mere i brugerbetaling end de pågældende kommuner havde anvendt af ressourcer på miljøtilsyn.

Miljøstyrelsen har i hvert enkelt tilfælde modtaget en redegørelse for forholdene og for hvordan der vil blive rettet op på miljøtilsynsindsatsen.

Tilsvarende beregninger for 1998 og 1999 viser, at der fortsat er et antal kommuner, der disse år har modtaget mere i brugerbetaling fra listevirksomheder, anmelde- og branchevirksomheder og landbrug, end de har anvendt af ressourcer på at føre tilsyn med disse virksomheder tilsammen.

Miljøstyrelsen vil i denne forbindelse endnu engang understrege, at det ikke er i overensstemmelse med de principper, der gælder for opkrævning af gebyrer, hvis der over længere tid opkræves mere i brugerbetaling for miljøtilsyn og – godkendelser, end de midler, der faktisk anvendes til varetagelsen af disse opgaver over for de virksomheder og landbrug, der er omfattet af ordningen.

Miljøstyrelsen vil derfor nøje overvåge, hvordan forholdet mellem tilsynsindsatsen og den opkrævede brugerbetaling udvikler sig i de kommende år, hvor tilsynet med alle de virksomheder, der er omfattet af ordningen, efterhånden vil skulle vurderes efter aftalen om minimumskrav til miljøtilsynet. Brugerbetalingsaspektet vil således indgå i Miljøstyrelsens samlede vurdering af kommunernes miljøtilsyn.

Miljøstyrelsen har i efteråret 2000 foretaget høring over et udkast til en ændret brugerbetalingsbekendtgørelse. Da der på grundlag af høringssvarene er behov for yderligere overvejelser, inden en ny bekendtgørelse kan udstedes, vil denne ikke kunne træde i kraft med virkning for 2001.

#### 1.1.5 Årets tema

Formålet med årets tema 1999 var at tilvejebringe en status over gennemførelsen af bestemmelserne om boringskontrol på vandværker, samt at undersøge om Miljøstyrelsens vejledning om boringskontrol har ført til ændringer i det kommunale analyseprogram.

Kommunerne har indsendt oplysninger om 2.989 vandværker. Af disse vandværker har 18 procent ændret deres analyseprogram i 1999 på baggrund af anbefalingerne i vejledningen om boringskontrol. En del kommuner havde allerede før 1999 fulgt vejledningens anbefalinger. Andre kommuner vil af planlægningsmæssige grunde først gennemføre ændringerne i 2000 eller 2001.



En analyse af de pesticider, som den kommunale boringskontrol omfatter, viser, at det er de pesticider, som vejledningen om boringskontrol anbefaler, der hyppigst bliver analyseret for. Det kan altså konstateres, at kommunerne har været lydhøre over for Miljøstyrelsens anbefalinger om pesticidanalyser, samt at kommunerne har påbegyndt gennemførelsen af bestemmelserne om boringskontrol.

## 1.2 Det amtskommunale miljøtilsyn

### 1.2.1 Udviklingen på landsplan

#### Tilsynsopgaverne.

Amternes tilsyn efter miljøbeskyttelsesloven omfatter de a-mærkede listevirksomheder, som er de større godkendelsespligtige virksomheder og anlæg. Amterne fører desuden tilsyn med vindmøller og renseanlæg samt med de virksomheder og anlæg, som drives af kommunerne. Endvidere fører amterne tilsyn med deponeringer i råstofgrave og tidligere råstofgrave. Endelig har amterne ansvaret for overvågningen af miljøtilstanden i omgivelserne, herunder tilsynet med miljøets tilstand i vandløb, søer og kystnære havområder og i luft, jord og grundvand.

#### Ressourcerne til tilsynet.

Det samlede ressourceforbrug til amternes tilsynsvirksomhed i 1999 udgjorde i alt 435 årsværk og 109,3 mio. kr. til fremmede tjenesteydelser. I forhold til ressourceanvendelsen i 1998 er der tale om 7 årsværk færre i 1999 men samtidig en stigning på 8 mio. kr. til fremmede tjenesteydelser.

### 1.2.2 Virksomhedstilsynet

#### Virksomhederne og tilsynsressourcerne.

De registrerede virksomheder, for hvilke amterne er tilsynsmyndigheder udgjorde i 1999 i alt 3.703 virksomheder, hvilket er 80 virksomheder flere end i 1998. Af de registrerede virksomheder udgjorde de a-mærkede listevirksomheder i alt 2.815 virksomheder i 1999, hvilket er 23 flere virksomheder end året før.

Ressourceforbruget til virksomhedstilsynet - inkl. udarbejdelse af godkendelser - var i 1999 alt 180 årsværk i de amtslige forvaltninger, hvilket er 4 årsværk færre end i 1998. Desuden anvendtes 12,6 mio. kr. til fremmede tjenesteydelser, hvilket er 0,6 mio. kr. mindre end i 1998.

#### Tilsynsindsatsen.

I alt 2.063 af de registrerede virksomheder blev tilset i 1999. Dette svarer til 56 % af virksomhederne, hvilket forholdsvis er 2 % færre end i 1998. Af de a-mærkede listevirksomheder alene blev 1.895 virksomheder besøgt i 1999, svarende til 67 % af virksomhederne. I 1998 var den tilsvarende andel 63 %. Den lille stigning drejer sig om 131 flere besøgte a-mærkede virksomheder i 1999.

Mange a-mærkede listevirksomheder tilses flere gange årligt. I 1999 blev der således gennemført 3.620 besøg på disse virksomheder, hvilket er på niveau med 1998, hvor der gennemførtes 3.634 tilsynsbesøg.

#### Udviklingen i tilsynet.

Efter en årrække med en faldende tendens i tilsynet med de a-mærkede virksomheder, kan der det seneste år konstateres en stigning i antallet af tilsete virksomheder. Også den tilsete procentvise andel af det samlede antal a-mærkede virksomheder er steget. Dette uanset, at antallet af disse virksomheder været svagt stigende i de senere år - se fig. 3.9. Også antallet af tilsynsbesøg har efter en årrække med faldende tendens rettet sig; der er således det seneste år sket en svag stigning i antallet af tilsynsbesøg.

#### Dambrugene.

Dambrugene udgør en del af de a-mærkede virksomheder. Der er fortsat væsentlige miljøproblemer omkring mange af dambrugene, hvor anlæggene giver anledning til uacceptable miljøforhold i de påvirkede vandløb. Dambrugsbekendt-gørelsen, som har været reguleringsgrundlaget for de fleste dambrug siden 1989, har dog medført betydelige forbedringer i takt med, at bekendtgørelsens krav til drift og indretning, herunder størrelsen af det tilladelige foderforbrug, er blevet overholdt i stigende grad. Resultaterne af amternes tilsyn med dambrugenes drift og indretning viser dog også, at der stadig påtales fejl og mangler på mere end halvdelen af dambrugene.

Skov- og Naturstyrelsen forventer, at miljøforholdene omkring dambrugene i løbet af de kommende år vil blive forbedret væsentligt i takt med, at forholdene på de enkelte dambrug bliver gennemgået under amternes behandling af ansøgningerne om miljøgodkendelse, som de ikke tidligere godkendte dambrug havde pligt til at indsende inden den 1. januar 1999.

#### Håndhævelsen.

Amternes samlede tilsyn gav anledning til i alt 1.238 myndighedsreaktioner i 1999, hvilket er 144 færre reaktioner end året før. Fordelingen af de samlede myndighedsreaktioner er vist på fig. 3.10, såvel fordelingen i forhold til tilsynskategorierne som i forhold til håndhævelsestype.

Tilsynet alene på de a-mærkede listevirksomheder foranledigede amterne til i alt 974 myndighedsreaktioner i 1999. Heraf var 344 myndighedsreaktioner alene rettet imod dambrugene. Tilsynet med de a-mærkede virksomheder tegnede sig dermed for 79 % af de samlede myndighedsreaktioner. Reaktionerne fordelte sig på håndhævelsestyperne: henstillinger, indskærpelser, påbud, forbud og politianmeldelser.

Set i forhold til det samlede antal tilsynsbesøg på de a-mærkede listevirksomheder gav 27 % af tilsynene i 1999 - eller godt hvert 4 tilsynsbesøg - anledning til en myndighedsreaktion. Dette er nogenlunde på niveau med 1998, hvor 25 % af tilsynene gav anledning til en myndighedsreaktion.

### **1.2.3 Tilsyn med renseanlæg**

#### Renseanlæg med overskridelser.

Antallet af renseanlæg med overskridelser af udledningstilladelserne var i 1999 i alt 118 renseanlæg, svarende til 11 % af anlæggene. Der er dermed tale om et fald i forhold til 1998, hvor 171 anlæg - svarende til 16 % af anlæggene - havde overskridelser af udledningstilladelserne.

Af de 118 ulovlige udledere i 1999 havde 78 anlæg overskredet et eller flere krav i det seneste år, dvs. i 1999, 20 anlæg i hvert af den seneste to år, 7 i hvert af de seneste tre år, 7 i hvert af de seneste fire år og 6 i hvert af de seneste fem år eller mere.

I alt 20 anlæg har således overskredet udledningstilladelserne i 3 år i træk eller mere.

#### Miljøstyrelsens opfølgning på overskridelserne.

Miljøstyrelsen indgav i februar 2000 politianmeldelse mod fire kommuner for ulovlig udledning fra i alt fem renseanlæg. For tre af disse anlæg bad Miljøstyrelsen Indenrigsministeriet om at undersøge, om der i tre amter foreligger embedssvigt efter reglerne i den kommunale styrelseslov for utilstrækkeligt tilsyn.

Såvel politiets efterforskning i sagerne mod de fire kommuner som Indenrigsministeriets undersøgelse af de 3 amtskommuners embedsførelse i sagerne er endnu ikke afsluttet.

#### Miljøstyrelsens fortsatte tiltag.

Selvom antallet af anlæg med overskridelser er faldet væsentligt gennem de sidste par år, har Miljøstyrelsen som fortsat opfølgning over for anlæg med flerårige overskridelser besluttet at bede de berørte amter om redegørelser for anlæg, der inkl. 1999 har overskredet i tre år i træk eller mere. På baggrund af redegørelserne vil Miljøstyrelsen tage stilling til, hvorvidt styrelsen selv skal foretage politianmeldelser for de anlægs vedkommende, hvor der ikke er sket retlig lovliggørelse eller politianmeldelse. Endvidere vil Miljøstyrelsen vurdere, hvorvidt styrelsen vil bede Indenrigsministeriet om at undersøge, om der for de pågældende amter foreligger embedssvigt efter styrelsesloven.

#### 1.2.4 Tilsynet med vandløb og søer

Amternes tilsyn viser, at miljøtilstanden i vandløb og søer stadig må anses for utilfredsstillende, idet kun 44 % af de undersøgte vandløb og 31 % af de undersøgte søer opfyldte de fastsatte målsætninger i 1999.

Omfanget af vandløbstilsynet er reduceret i perioden 1989-1999. Faldet er på 57 %, idet der i 1989 indgik 11.302 besøgte stationer i tilsynet, mens der i 1999 indgik 4.793 stationer. Tilsynsindsatsen har været jævnt faldende i perioden. Skov- og Naturstyrelsen vurderer, at der på baggrund af den faldende tilsynsindsats er basis for en drøftelse af tilsynsarbejdets omfang med Amtsrådsforeningen.

Amterne benytter forskellige metoder til bedømmelse af miljøtilstanden i vandløb, men principperne i metoderne er identiske. Amternes strategier for prioriteringen af tilsynsindsatsen er forskellig og betyder, at resultaterne af tilsynet ikke altid er repræsentativt for det enkelte amt.

Miljøstyrelsen udsendte i 1998 en vejledning om biologisk bedømmelse af vandløbskvalitet. Her er introduceret en bedømmelsesmetode, Dansk Vandløbsfaunaindeks, DVFI. Metoden anvendes i det nationale overvågningsprogram, NOVA på i alt 1.053 stationer og i tilsynet med dambrug og andre punktkilder. Den er desuden ved at vinde indpas i det regionale tilsyn, idet mange amter har benyttet metoden her i 1999, og flere har til hensigt at gøre det fra 2000.

Skov- og Naturstyrelsen forventer, at alle amter fremover vil anvende metoden i et sådant omfang og efter en sådan strategi, at det regionale tilsyn sammen med det nationale overvågningsprogram kan give en landsdækkende beskrivelse af miljøtilstanden i danske vandløb, ligesom Danmarks

internationale rapporteringsforpligtelser i henhold til bl.a. fiskevandsdirektivet kan overholdes.

Omfanget af amternes miljøtilsyn med søer har været nogenlunde konstant siden 1989, men tilsynsstrategien er uensartet fra amt til amt. Skov- og Naturstyrelsen vil arbejde for at ensarte tilsynsstrategien således, at der fremover kan gives et bedre landsdækkende billede af tilstanden og udviklingen i søerne.

### 1.3 Miljøstyrelsens og Skov- og Naturstyrelsens tilsynsindsats

Miljøstyrelsen og Skov- og Naturstyrelsen fører tilsyn med nogle nærmere bestemte lovområder og nogle enkelte konkrete virksomheder. Nogle af aktiviteterne er selvstændigt afrapporteret, f. eks. kemikalieinspektionen, hvor der udgives en selvstændig årsberetning.

Miljøstyrelsens og Skov- og Naturstyrelsens tilsyn udføres på de fleste områder i samarbejde med en række andre statslige myndigheder, der også har tilsynsopgaver med de pågældende virksomheder. Det er derfor vanskeligt at opgøre det præcise ressourceforbrug.

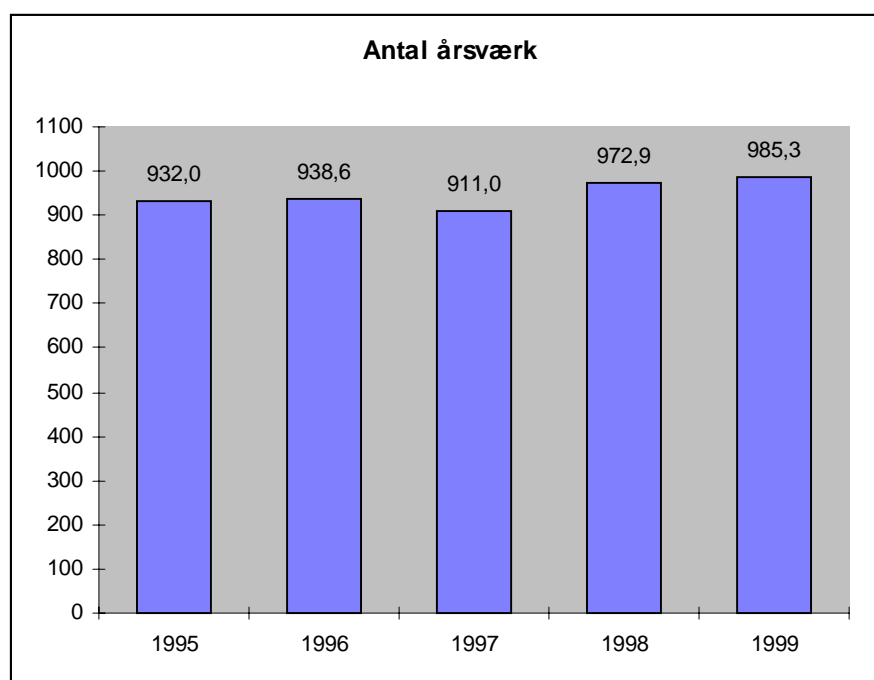


## 2 Kommunernes miljøindsats

### 2.1 Miljøforvaltningen i kommunerne

Kommunernes årlige miljøtilsynsberetninger redegør for kommunernes miljøindsats i form af tilsyn og administration efter miljøbeskyttelsesloven, lov om affaldsdepoter, vandforsyningsloven, vandløbsloven og lov om kemiske stoffer og produkter.

Fig. 2-1 Antal årsværk til kommunal miljøforvaltning. Årene 1995 - 1999



I 1999 blev der på landsplan anvendt i alt 985 årsværk i kommunerne til miljøgodkendelser og miljøtilsyn m.v. Dette er udtryk for, at det foregående års stigning på lidt mere end 60 årsværk blev fastholdt og endda forøget en lille smule. Over 5-års perioden 1995-99 er der imidlertid tale om en moderat stigende tendens i ressourceanvendelsen.

Et årsværk svarer til én fuldtidsansat medarbejder, der er beskæftiget i miljøadministrationen. De ressourcer, som kommunerne anvender til egentlige driftsopgaver - f.eks. drift af renseanlæg o.l. - er derimod ikke medregnet.

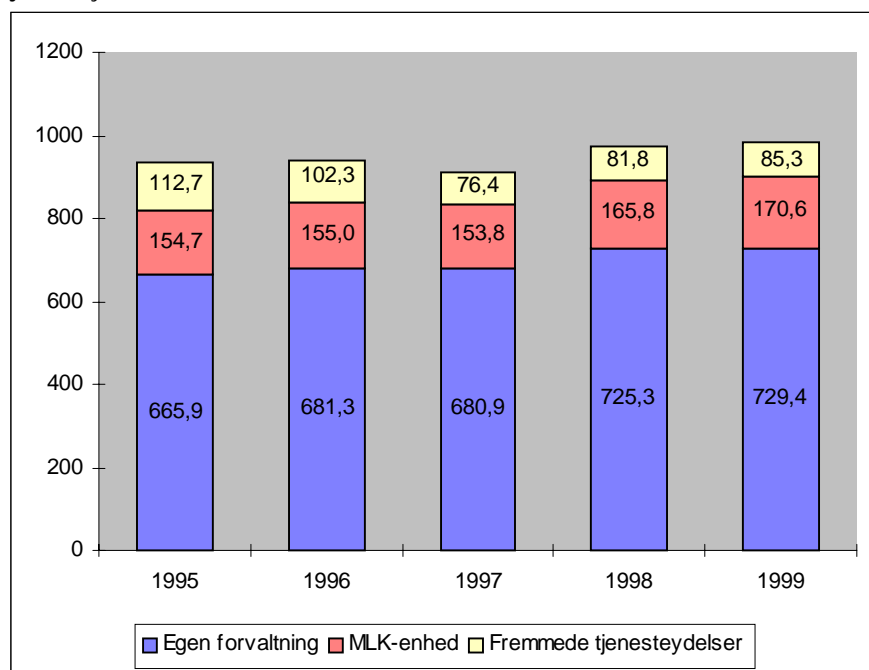
Opgørelsen af årsværk dækker ikke alene over anvendelsen af ressourcer indenfor kommunens miljøforvaltning, men også over hvad kommunerne har købt af ydelser hos miljø- og levnedsmiddelkontrolenhederne (MLKE) eller som fremmede tjenesteydelser.

Udgifterne til MLKE og fremmede tjenesteydelser er i kommunernes 1998- og 1999-tilsynsberetninger angivet i kr., men for at kunne sammenligne med de foregående års ressourceanvendelse er de herefter omregnet til årsværk.

Ved omregningen er det forudsat, at kommunerne har oplyst udgifterne excl. moms, og et gennemsnitligt 1999-årsværk er ansat til 435.000 kr, som er den sats, der anvendes i forbindelse med forhandling af bloktilskud til opgaver på miljøområdet. Satsen er beregnet som den gennemsnitlige begyndelsesløn for akademisk uddannet personale incl. feriepenge, pensionsopsparring m.v. suppleret med overhead-udgifter - dvs. udgifter til husleje, kontorhold, kørsel og andre driftsudgifter - på sædvanligvis 75 % oveni.

Udviklingen i det samlede antal anvendte årsværk i 1999 er jævnt fordelt mellem kommunernes egne forvaltninger, MLKE-ydelser og fremmede tjenesteydelser. Forholdsmæssigt er der tale om en gentagelse af billedet fra året før, mens der over en 5-års periode er tale om størst vækst i årsværkene i kommunernes egne forvaltninger.

Fig. 2-2  
Fordeling af årsværk til miljøforvaltning på egenforvaltning, MLKE og fremmede tjenesteydelser 1995-1999

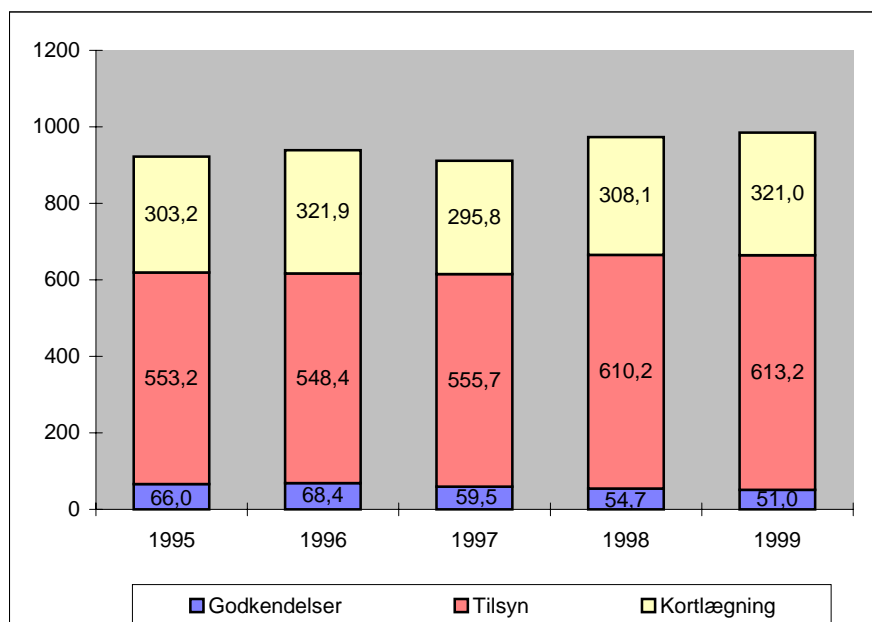


Miljø- og Levnedsmiddelkontroloperne løser en række opgaver i forbindelse med den kommunale miljøadministration. Typisk er der tale om analyseopgaver, f.eks. i forbindelse med spildevandstilledning til kommunens spildevandsledninger, kontrol af drikkevand o.l. Egentlige tilsynsopgaver løses også hyppigt af MLKE - f.eks. tilsyn med industrivirksomheder.

Fremmede tjenesteydelser anvendes for eksempel i forbindelse med planlægningsopgaver. Udarbejdelse af udkast til vandløbsregulativer er også en opgave, der ofte løses af konsulentfirmaer. Nogle konsulentfirmaer gennemfører også egentlige tilsynsopgaver f.eks. på landbrugsområdet. Dette sker ofte i form af en egentlig tilsynskampagne, hvor f.eks. alle landbrug i kommunen gennemgås.

Den samlede miljøindsats vedrørende administration af miljølovgivningen, tilsyn og vejledning kan overordnet inddeles i flg. arbejdsfelter: meddelelse af "kapitel 5-godkendelser" efter miljøbeskyttelsesloven § 33; "tilsyn" - herunder vejledning - og opfølgende arbejde (sagsbehandling) samt "kortlægning og planlægning", f.eks. vandindvindingsplanlægning, spildevandsplanlægning, udarbejdelse af miljøhandlingsplaner m.v.

Fig. 2-3 Fordeling af årsværk til tilsyn, godkendelser og planlægning 1995 - 1999

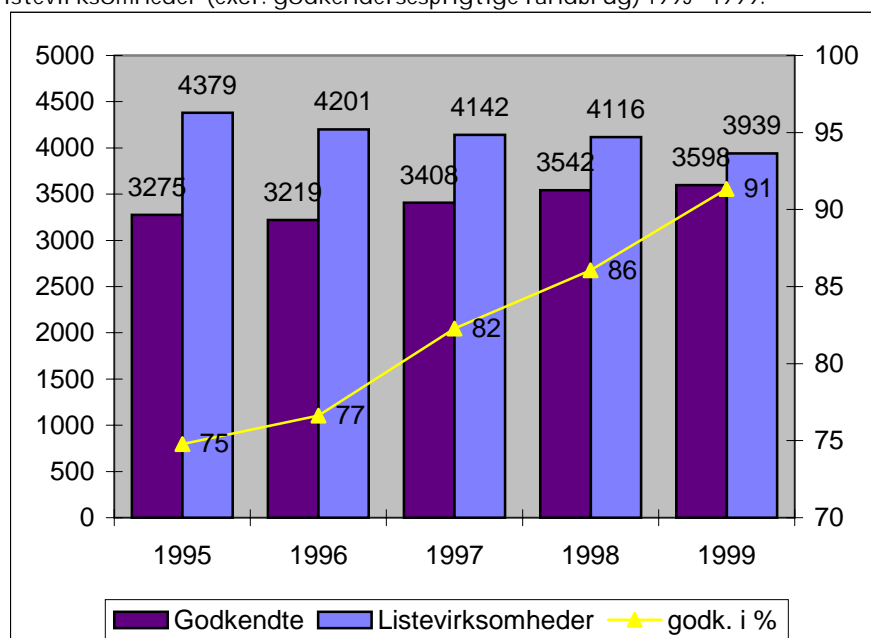


Set over en 5-årsperiode er der tale om et fald i ressourceanvendelsen til miljøgodkendelser og en øget indsats omkring miljøtilsynet. Ressourcerne til kortlægning og planlægning svinger noget fra år til år, men er i 1999 oppe på det samme høje niveau som i 1996. Disse forhold vil blive belyst nærmere i de følgende afsnit.

## 2.2 Godkendelse af virksomheder

Efter miljøbeskyttelsesloven § 33 skal de virksomheder, der er optaget på listen i bilaget til bekendtgørelsen om godkendelse af listevirksomheder (Miljø- og energiministeriets bekendtgørelse nr. 807 af 25. oktober 1999), godkendes af miljømyndighederne.

Fig. 2-1 Forholdet mellem godkendte listevirksomheder og registrerede listevirksomheder (excl. godkendelsespligtige landbrug) 1995 - 1999.





Kommunerne er godkendelses- og tilsynsmyndighed i forhold til knap 4.000 listevirksomheder og ca. 450 godkendelsespligtige landbrug.

Tilsynsberetningerne viser, at antallet af godkendelsespligtige virksomheder efter en mindre opbremsning i de tre foregående år igen er faldende. En del af forklaringen kan imidlertid være, at registreringerne i indberetningerne er blevet ændret i forbindelse med ikrafttrædelsen af den ny bekendtgørelse om godkendelse af listevirksomhed pr. 3. november 1999, hvor der for en del virksomheder blev ændret i de nedre grænser for hvornår en virksomhed er godkendelsespligtig.

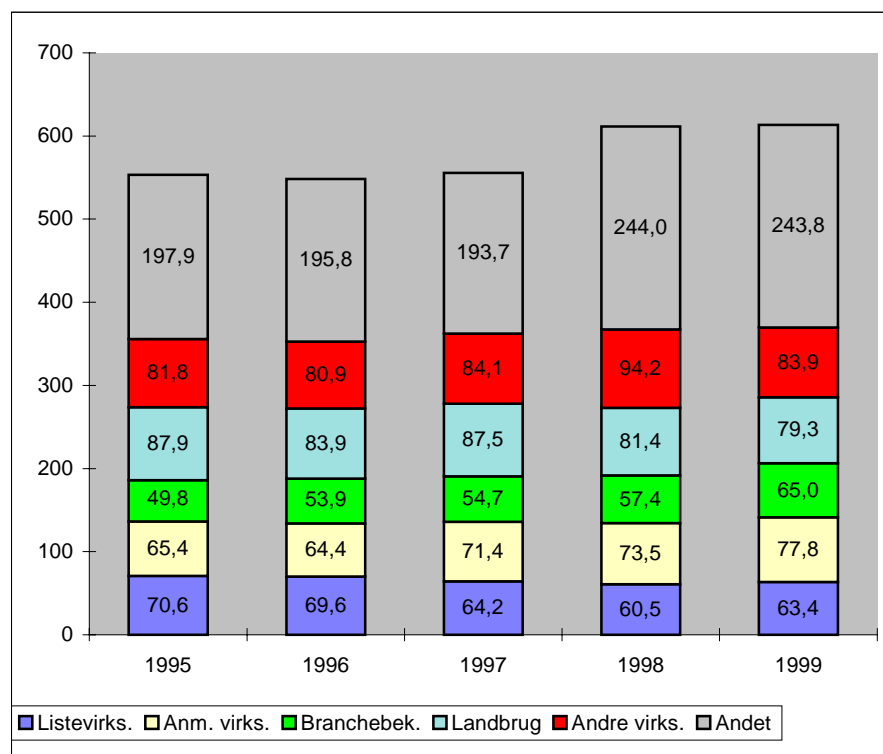
Endvidere skal samtlige listevirksomheder have indsendt ansøgninger om godkendelse inden 1. juli 2000, også selv om virksomheden eksisterede før miljøbeskyttelseslovens ikrafttræden i 1974. - Det indebærer, at kommunerne igennem de senere år er ved at få fuldt overblik over rubriceringen af listevirksomhederne. Godkendelsesprocessen er godt i gang, og procentdelen af godkendte virksomheder er nu helt oppe på 91% svarende til, at der kun er ca. 340 virksomheder, der mangler at blive godkendt.

I bekendtgørelsen om indkaldelse af ansøgninger om godkendelse fra bestående listevirksomheder er der i øvrigt fastsat særlige tidsfrister for hver enkelt virksomhedstype. Arten af listevirksomheder i den enkelte kommune har derfor indflydelse på, hvor stor en procentandel, der skal være godkendt på nuværende tidspunkt.

### 2.3 Kommunernes tilsynsindsats

Ved tilsynsopgaver forstås det egentlige tilsyn på virksomheder og landbrug, vejledningsopgaver i forbindelse hermed - f.eks. om ny lovgivning eller introduktion af renere teknologi og miljøstyring - og den efterfølgende sagsbehandling.

Fig. 2-1 Antal årsværk til tilsyn med de forskellige typer tilsynsobjekter 1995 - 1999.

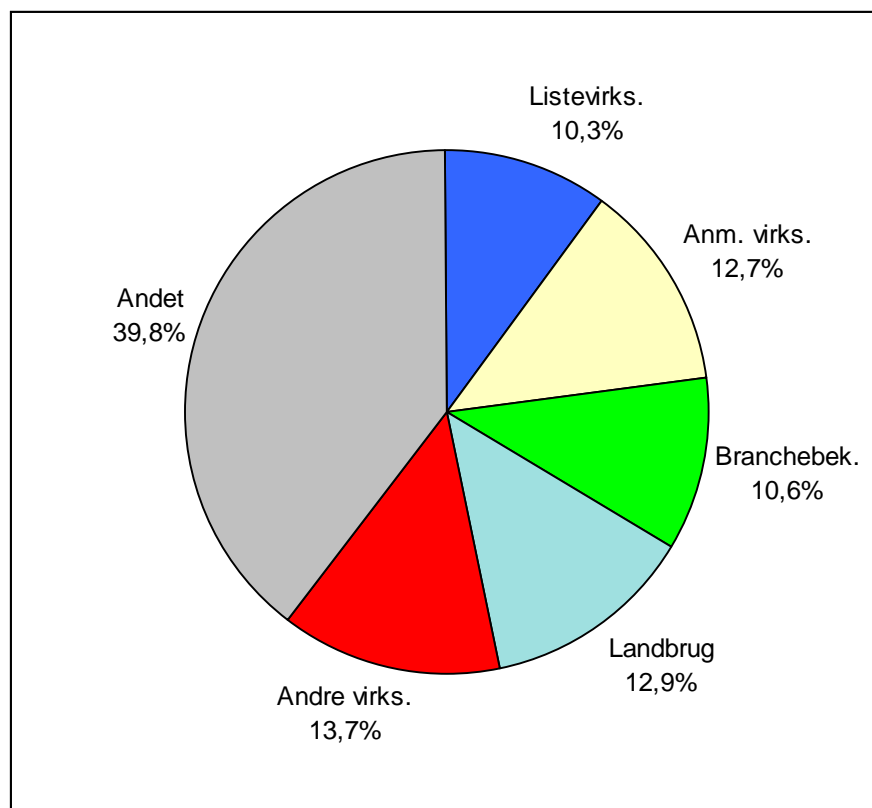


Kommunerne har i 1999 anvendt 613 årsværk til tilsynsopgaver. Det er nogenlunde det samme som i 1998, hvor der var tale om en stigning på ca. 10% i forhold til de forrige år, hovedsageligt placeret på kategorien tilsyn med "andet". Denne kategori, som bl.a. omfatter tilsyn med vandløb, vandforsyning, spildevand, badevand og jordforurening har fastholdt den høje ressourceanvendelse fra året før.

Som det kan ses af figur 2.5 er der fortsat tale om en stigning i andelen af ressourcer til tilsyn med virksomheder omfattet af anmeldeordning og branchebekendtgørelser, mens faldet i ressourcer til tilsyn med listevirksomheder er stoppet og afløst af en mindre stigning. Der er brugt færre ressourcer til tilsyn med andre virksomheder.

Årets ressourcefordeling på kategorier illustreres på figur 2.6, hvor det kan ses, at kategorierne andre virksomheder og andet beslaglægger lidt mere end halvdelen af ressourcerne, mens den anden lidt mindre halvdel er blevet anvendt på tilsyn med de virksomheder og landbrug, der yder brugerbetaling for godkendelser og tilsyn (listevirksomheder, virksomheder omfattet af anmelde- eller branchebekendtgørelser og landbrug med erhvervsmæssigt dyrehold). Da der imidlertid er stor forskel på antallet af disse virksomheder, afspejler dette et meget forskelligt ressourceforbrug til tilsyn m.v. med de enkelte virksomhedstyper.

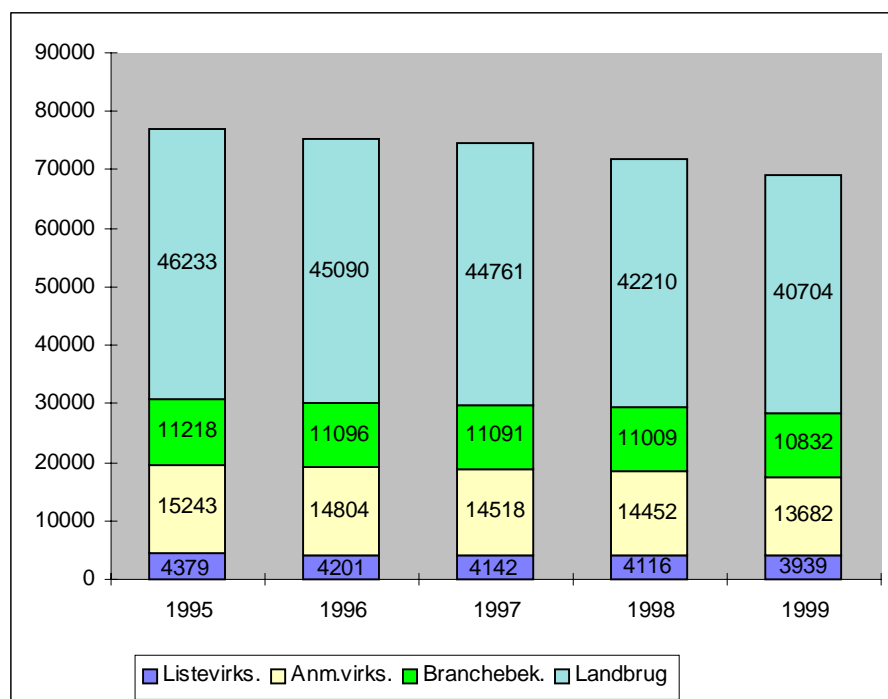
Fig. 2-2 Fordeling af årsværk til tilsyn på de forskellige virksomhedstyper og "andet" 1995 - 1999.



Antallet af liste-, anmelde- og branchevirksomheder har i en længere periode været faldende. I perioden 1996-98 er der imidlertid kun tale om en svagt

faldende tendens, mens der i 1999 igen er tale om et mere synligt fald. Antallet af landbrug udviser i hele perioden en jævnt faldende tendens.

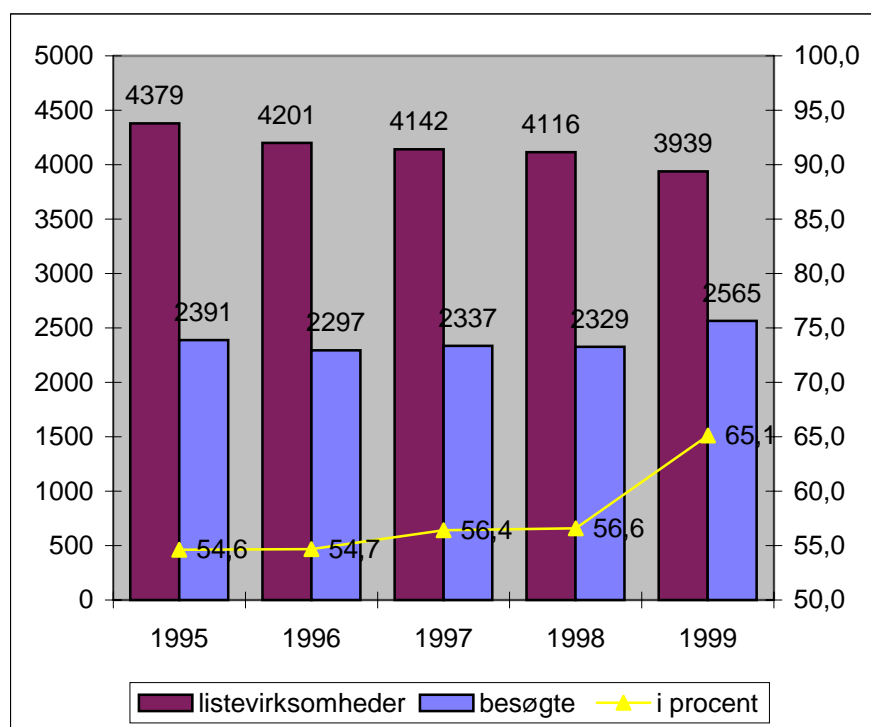
Fig. 2-3 Antal listevirksomheder, anmelde- og branchevirksomheder samt Landbrug med erhvervsmæssigt dyrehold 1995 - 1999



### 2.3.1 Tilsyn med listevirksomheder

Listevirksomheder er virksomheder, optaget på bilaget til bekendtgørelsen om godkendelse af listevirksomheder. Listevirksomheder er generelt større virksomheder med et betydeligt forureningspotentiale.

Fig. 2-1 Antal listevirksomheder og antal besøgte listevirksomheder 1995 - 1999



Efter at have været nogenlunde konstant i de foregående år er antallet af besøgte listevirksomheder fra 1998 til 1999 steget med ca. 10%. Antallet af registrerede listevirksomheder er efter ligeledes at have været næsten uændret igennem nogle år faldet relativt meget i 1999. Dette kan skyldes, at listen i den nye bekendtgørelse har indsat nye minimumsgrænser for hvornår virksomhederne er godkendelsespligtige. En anden forklaring kan være, at kommunerne i forbindelse med opfyldelsen af minimumskraverne til miljøtilsyn har gennemgået og rettet i deres registrering af antallet af listevirksomheder.

Tilsynshyppigheden, også kaldet tilsynsfrekvensen, er på landsplan steget fra ca. 56% i de foregående år til 65% i 1999. Det vil sige at kommunerne på landsplan opfylder minimumskravet om, at kommunerne skal have tilset 50% af listevirksomhederne.

Der er imidlertid store forskelle i kommunernes tilsynsindsats. I alt 113 kommuner har en endnu større tilsynsfrekvens, og mere end en fjerdedel af alle kommuner er oppe på en tilsynsfrekvens på over 75%.

### ***2.3.1.1 Overholdelse af minimumskraverne for tilsyn med listevirksomheder.***

Minimumskraverne blev aftalt mellem Kommunernes Landsforening og miljø- og energiministeren med udgangen af 1996. I 1998, som var det første år, hvor kommunernes tilsynsindsats skulle vurderes i forhold til minimumskraverne, viste det sig, at 89 kommuner eller næsten en tredjedel af landets kommuner ikke havde opfyldt kravet om tilsyn med 50% af listevirksomhederne.

Miljøstyrelsen valgte i denne situation at koncentrere opfølgningen om miljøtilsynet til de 27 kommuner, der manglede at tilse mere end to virksomheder flere for at opfylde minimumskravet. De øvrige 62 kommuner fik tilsendt et brev, hvor der blev gjort opmærksom på, at deres miljøtilsyn ville blive vurderet nærmere, når Miljøstyrelsen på baggrund af 1999-beretningerne kunne konstatere, om der fortsat er et problem eller om der i mellemtiden er blevet rettet op på forholdene.

Tilsynsberetningerne for 1999 viser, at der dette år er 39 kommuner, der ikke lever op til kravet om at have tilset 50% af listevirksomhederne. Sammenlignet med 1998 er der tale om en positiv udvikling, idet der her er tale om mere end en halvering.

Blandt de 39 kommuner er der imidlertid 18 gengangere fra 1998, dvs. 18 kommuner, der hverken har overholdt minimumskraverne i 1998 eller i 1999. 7 af disse kommuner hører til blandt de 27 kommuner, der blev bedt om en redegørelse for deres tilsynsindsats på baggrund af 1998-tallene, mens de andre 11 kommuner befandt sig i gruppen af 62 kommuner, der fik sendt et advarselsbrev.

Miljøstyrelsen vil nu påtale den mangelfulde tilsynsindsats og indlede drøftelser med de pågældende kommuner med henblik på at fastlægge bindende aftaler om den fremtidige tilrettelæggelse af tilsynsindsatsen. Hvis denne kontakt ikke fører til et tilfredsstillende resultat, vil miljø- og energiministeren konkret fastlægge omfanget af disse kommuners

tilsynsforpligtelse i den kommende periode, jævnfør miljøbeskyttelseslovens § 73.

Blandt de nye 21 kommuner, som denne gang ikke har opfyldt minimumskravene, er der 12 kommuner, der har indberettet et samlet ulige antal listevirksomheder, hvor der kun mangler at blive tilset en enkelt for at kommunen kan leve op til den aftalte tilsynsfrekvens.

Da minimumskravet i princippet sigter på, at der føres tilsyn med den enkelte virksomhed mindst hvert andet år, er det sandsynligt, at denne tilsynsindsats er efterlevet. Miljøstyrelsen vil derfor ikke foretage sig yderligere over for disse kommuner, men det vil blive undersøgt, hvorvidt de det følgende år igen har opfyldt minimumskravet.

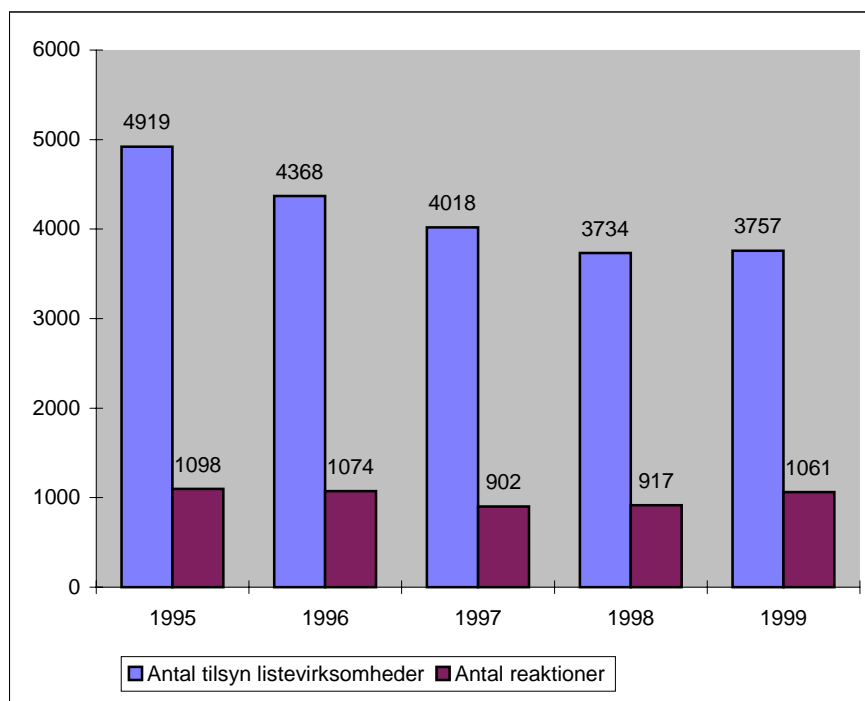
De øvrige 9 "nye" kommuner vil blive bedt om en redegørelse for deres tilsynsindsats i 1999.

Ser man på tilsynsindsatsen i forhold til listevirksomhederne for de to første år med minimumsaftalen, tegner der sig det billede, at 40% eller i alt 110 ud af landets 275 kommuner har haft problemer med at leve op til minimumskravet, - enten det ene, det andet eller begge år. Det kan endvidere konstateres, at 50 kommuner ikke i løbet af de to år har nået at tilse alle deres listevirksomheder. Selv om dette resultat ikke er tilfredsstillende, må det dog konstateres, at indsatsen er blevet forbedret fra 1998 til 1999, hvor næsten halvdelen af disse 50 kommuner overholder den aftalte minimumstilsynsfrekvens for det seneste år. Dette giver forhåbninger om en bedre indsats i fremtiden, hvor mange af kommunerne er gået ind som deltagere i de nye samarbejder i de fælleskommunale miljøcentre.

### ***2.3.1.2 Tilsyn og håndhævelsesreaktioner i forhold til listevirksomhederne.***

De listevirksomheder, der er blevet tilset, har i gennemsnit modtaget knap halvandet tilsynsbesøg årligt. Antallet af tilsynsbesøg på listevirksomheder har været faldende i de foregående år, men er i 1999 på samme niveau som året før.

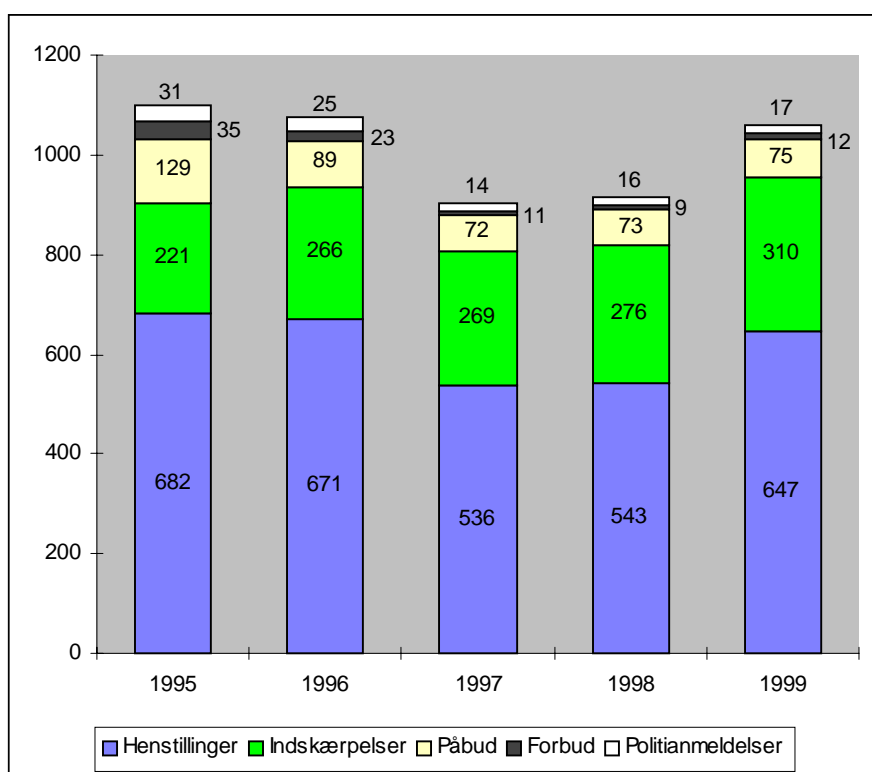
Fig. 2-1 Antal tilsynsbesøg på listevirksomheder og håndhævelsesreaktioner i forb. med tilsynsbesøg 1995 - 1999



Antallet af håndhævelsesreaktioner har ligeledes været faldende over en årrække, men denne tendens ser nu ud til at vende. Dermed er andelen af tilsynsbesøg, der har givet anledning til håndhævelsesreaktioner steget til omkring 28%. Disse fordeler sig som vist på figur 2.10.

Stigningen er primært sket i form af et øget antal henstillinger og indskærpelser, mens antallet af påbud, forbud og politianmeldelser er nogenlunde det samme som i de to foregående år.

Fig. 2-2 Antal let af håndhævelsesreaktioner i forhold til listevirksomheder



### 2.3.2 Virksomheder omfattet af anmelde- og branchebekendtgørelser.

Virksomheder omfattet af anmeldeordningen er optaget på et bilag til Bekendtgørelse om anden virksomhed end listevirksomhed (Miljøministeriets bekendtgørelse nr. 367 af 10. maj 1992).

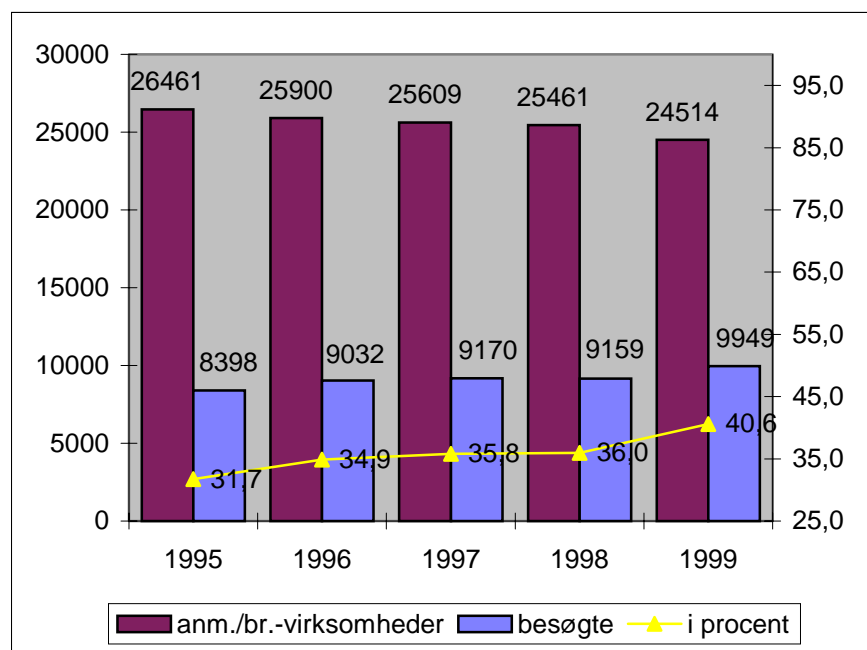
Der er her tale om de virksomheder, som blev taget ud af godkendelsesordningen, da listen over godkendelsespligtige virksomheder blev revideret i 1991. Der er således hovedsageligt tale om mindre og mellemstore virksomheder med et vist forureningspotentiale.

Virksomheder omfattet af branchebekendtgørelser er dels pelsdyrfarme, dels autoværksteder, som hver især er omfattet af en bekendtgørelse, hvor der stilles en række miljømæssige krav til netop disse typer virksomheder.

Antallet af virksomheder omfattet af anmelde- og branchebekendtgørelser udviser gennem hele perioden en faldende tendens, der endog er blevet forstærket i 1999.

Siden 1995 har tilsynsindsatsen derimod været stigende, og tilsynsfrekvensen på landsplan når i 1999 op over 40%.

Fig. 2-1 Antallet af virksomheder omfattet af branchebekendtgørelser og anmeldeordning og antallet af besøgte virksomheder i årene 1995 – 1999



#### 2.3.2.1 Overholdelse af minimumsfrekvenserne for virksomheder omfattet af anmeldeordning og branchebekendtgørelser.

Fra og med 1999 kan miljøtilsynet på ”anmelde og branchevirksomhederne” vurderes i forhold til anden del af minimumsaftalen om kommunernes miljøtilsyn. Denne indebærer, at 50% af de virksomheder, der er omfattet af anmelde- eller branchebekendtgørelser skal være tilset i løbet af 2 år. Ligesom

for listevirksomhederne foretages denne vurdering i forhold til den enkelte kommunes tilsynsindsats.

Miljøstyrelsen har valgt at foretage beregningerne af tilsynsfrekvensen for anmelde- og branchevirksomhederne under et, således at det samlede antal besøgte virksomheder i de to år (1998 og 1999) forholdes til det registrerede antal af disse virksomheder ved udgangen af det seneste år (1999).

Resultatet af disse beregninger viser, at der i årene 1998 og 1999 på landsplan er 40 kommuner, der ikke opfylder minimumskravene for miljøtilsyn med disse virksomheder. 15 af disse kommuner er gengangere i forhold til de 18 kommuner, som hverken i 1998 eller 1999 opfyldte minimumskravet for tilsyn med listevirksomhederne. 8 andre kommuner opfyldte ikke disse minimumskrav i 1998, mens 11 af kommunerne var blandt de "nye" kommuner, der ikke opfyldte dem i 1999. Blot 6 af de 40 kommuner har kun haft problemer med minimumskravene for "anmelde- og branchevirksomheder".

Alt i alt tegner der sig således et billede af, at der på landsplan er 34 kommuner, der har alvorlige problemer med at kunne leve op til minimumskravene for udførelsen af miljøtilsyn.

Miljøstyrelsen vil derfor nu følge 1999-indberetningerne op med også at tage kontakt til de 40 kommuner, der ikke har overholdt minimumskravene omkring tilsyn med anmelde- og branchevirksomheder. For de 15 kommuner, hvor der også var problemer med tilsynet med kapitel 5-virksomhederne begge år, vil problematikken omkring det mangelfulde tilsyn med anmelde- og branchevirksomhederne indgå i de drøftelser, der vil blive indledt med henblik på at indgå bindende aftaler om det fremtidige miljøtilsyn. De øvrige kommuner vil blive bedt om en redegørelse for deres tilsynsindsats i forhold til anmelde- og branchevirksomhederne med henblik på at få klarlagt, om der har været andre vigtige forhold eller særlige prioriteringer, der har kunnet begrunde den lave tilsynsfrekvens.

Hvis dette ikke er tilfældet, vil Miljøstyrelsen påtale den mangelfulde indsats og indlede drøftelser med de pågældende kommuner med henblik på at fastlægge bindende aftaler om den fremtidige tilrettelæggelse af miljøtilsynsindsatsen.

Kan der ikke opnås enighed herom, vil miljø- og energiministeren konkret fastlægge omfanget af disse kommuners tilsynsforpligtelse for en bestemt periode, jævnfør miljøbeskyttelseslovens § 73.

### ***2.3.2.2 Tilsyn og håndhævelsesreaktioner i forhold til anmelde- og branchevirksomhederne.***

Arbejdet med opfyldelsen af minimumskravene blandt størstedelen af kommunerne, som har overholdt disse, ser til gengæld ud til at have påvirket antallet af tilsynsbesøg væsentligt. Der er i 1999 tale om en stigning i forhold til de foregående år. De knap 10.000 besøgte virksomheder har tilsammen fået ca. 12.600 besøg.

Som i de foregående år har tilsynsbesøgene i omkring 29% af tilfældene ført til en eller anden form for håndhævelsesindsats - ialt mere end 3700 håndhævelsesreaktioner.



Fig. 2-1 Antal tilsynsbesøg på virksomheder omfattet af branchebekendtgørelser og anmelderordning og håndhævelsesreaktioner i forb. med tilsynsbesøg 1995 - 1999.

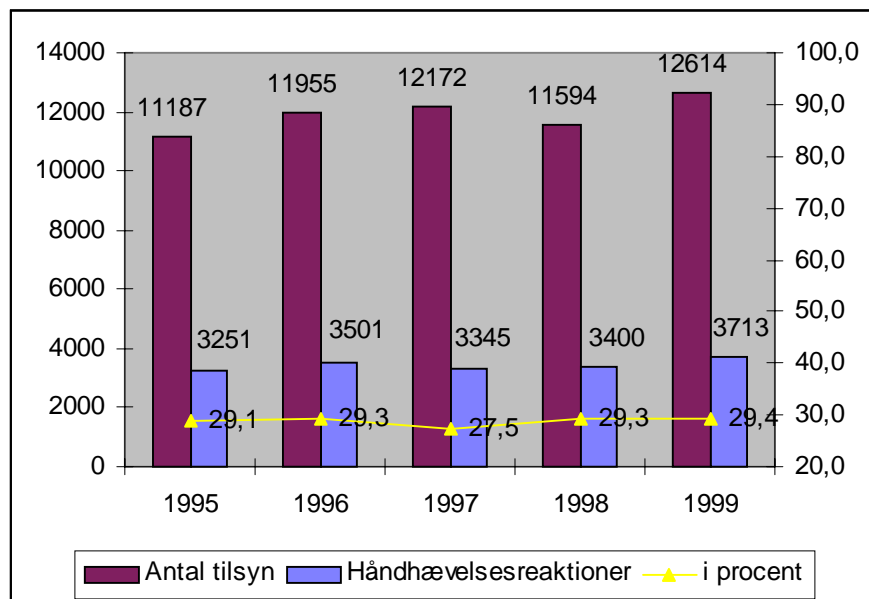
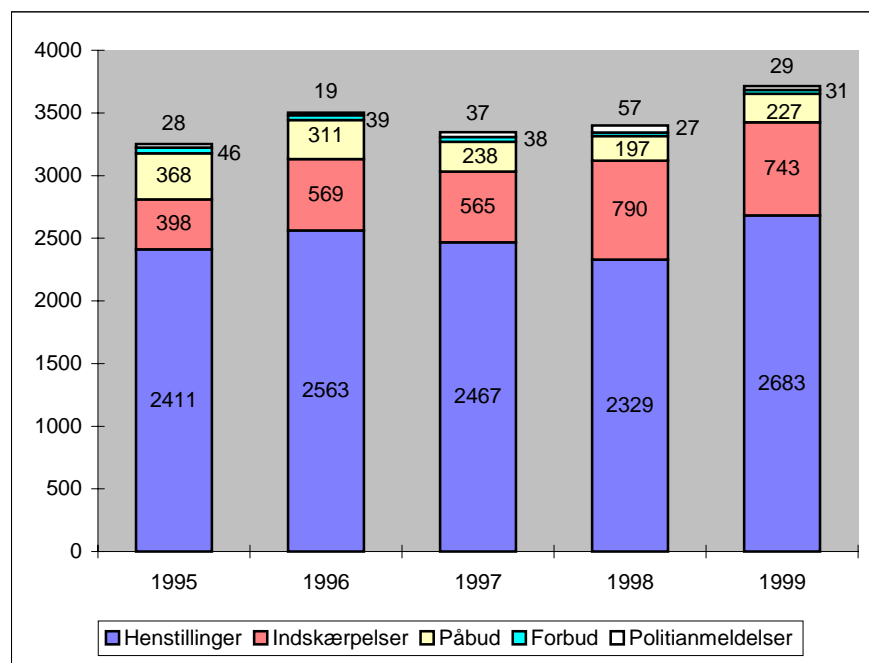


Fig. 2-2 Håndhævelsesreaktioner overfor virksomheder omfattet af branchebekendtgørelser og anmelderordning 1995 - 1999.

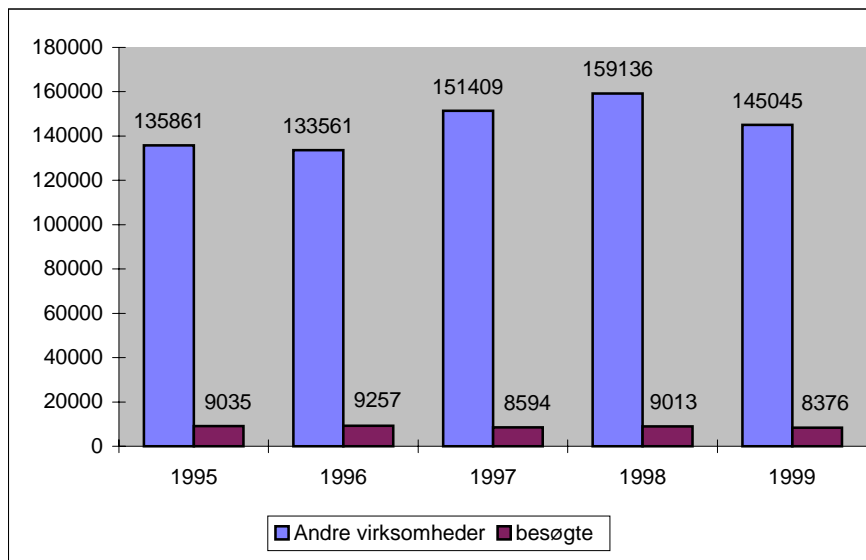


Henstillinger er - ligesom i forhold til listevirksomheder - stadig langt den hyppigste form for håndhævelsesreaktion i forhold til disse virksomheder, og her findes også den største del af stigningen i antallet af disse. Men også antallet af påbud er stigende. Antallet af politianmeldelser er faldet fra det forrige års høje niveau på 57 anmeldelser ned til 29 eller ca. halvdelen i 1999.

### 2.3.3 Andre virksomheder og anlæg

Der er her tale om virksomheder, der ikke er omfattet af de bekendtgørelser, som er nævnt ovenfor. Det drejer sig om mindre virksomheder, værksteder, forretninger, restaurationer m.v. - alt sammen virksomheder, der hovedsagelig har et mindre, lokalt forureningspotentiale.

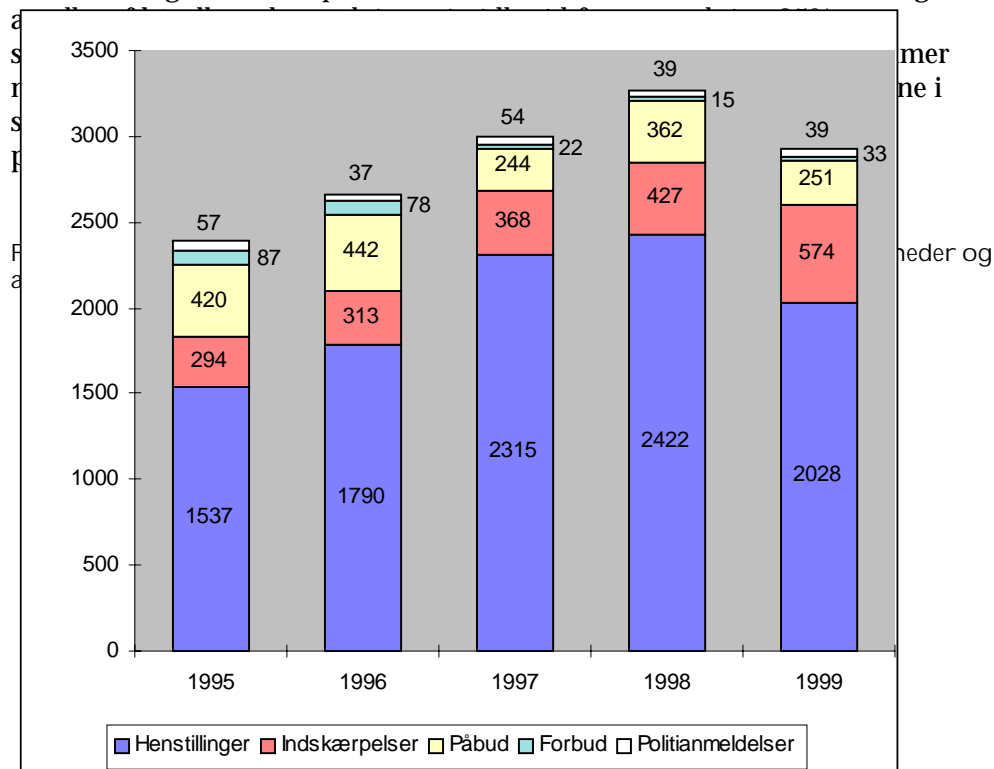
Fig. 2-1 Antal tilsynsbesøg på "andre virksomheder" og antal registrerede virksomheder og anlæg 1995 - 1999.



Antallet af "andre virksomheder" kan ikke betragtes som absolut. Det er snarere et udtryk for, hvor mange af disse virksomheder, myndighederne løbende er kommet i kontakt med, og som derfor er blevet registreret i kommunens virksomhedsregister.

Antallet af besøgte virksomheder i perioden ligger og svinger omkring 9000 virksomheder årligt, men er gået noget ned i 1999. Tilsynsbesøgene skyldes ofte naboklager.

Antallet af håndhævelsesreaktioner i forhold til disse virksomheder, der ellers har været stigende i hele perioden, udviser i 1999 et fald. Procentuelt udgør

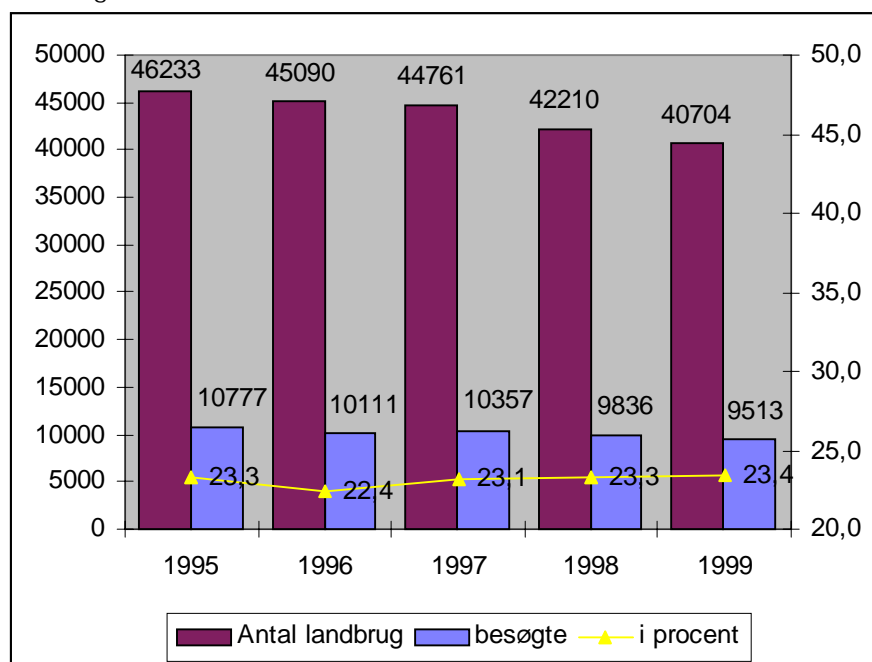




### 2.3.4 Landbrugstilsynet

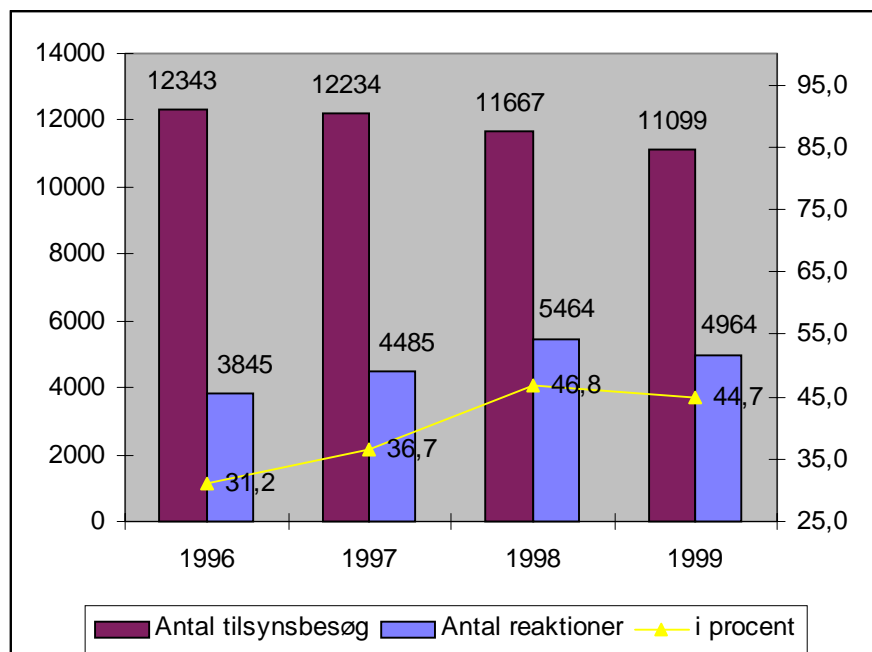
Oplysningerne her drejer sig om tilsynet med landbrug med erhvervmæssigt dyrehold - d.v.s. i praksis alle landbrug med over tre dyreenheder.

Fig. 2-1 Antal landbrug med erhvervmæssigt dyrehold og antal let af besøgte landbrug 1995 - 1999.



Antallet af landbrug med erhvervmæssigt dyrehold har været jævnt faldende siden 1990. Antallet af besøgte landbrug falder relativt i nogenlunde samme takt som faldet i antallet af registrerede landbrug. Der er tale om en nogenlunde konstant tilsynsfrekvens på ca. 23%. Ifølge minimumskravene skal 50% af landbrugene med erhvervmæssigt dyrehold være tilset inden for en periode på 3 år. Kommunernes indsats på dette område kan imidlertid først vurderes i forbindelse med tilsynsindberetningerne for år 2000, når minimumsaftalen har været i kraft i en tilsvarende periode.

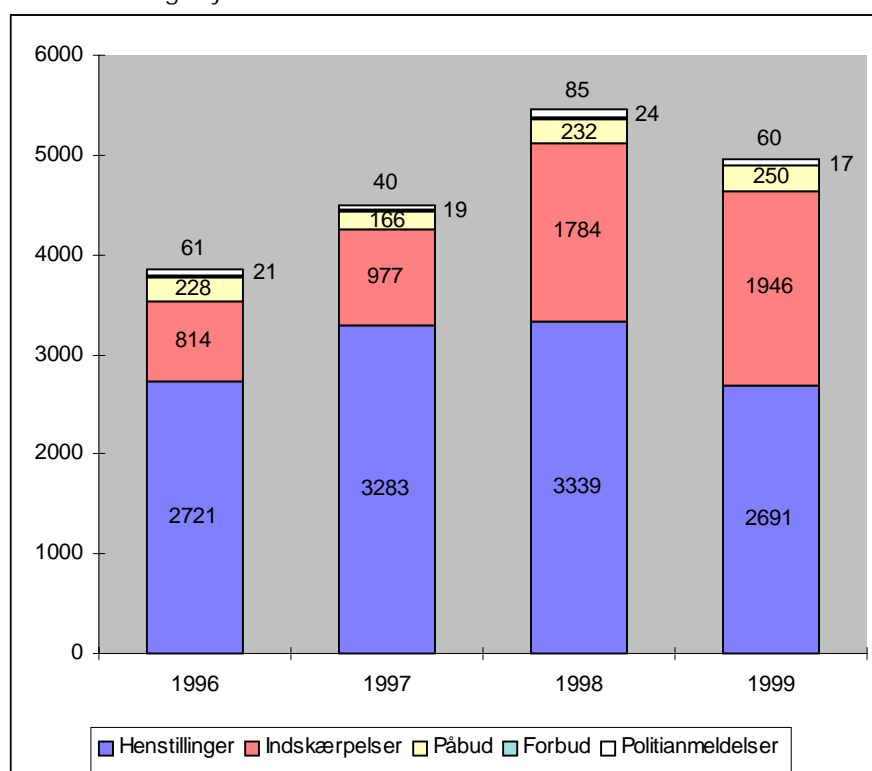
Fig. 2-2 Antal tilsynsbesøg på landbrug med erhvervmæssigt dyrehold og antal let af håndhævelsesreaktioner 1996 - 1999



Antallet af tilsynsbesøg på landbrugene falder ligeledes i takt med nedgangen i antallet af landbrug. Antallet af håndhævelsesreaktioner, som i de forrige 3 år har været kraftigt stigende, ligger procentuelt på omtrent samme niveau som året før. Omkring 45% eller næste halvdelen af tilsynsbesøgene giver anledning til håndhævelsesskridt.

Årsagen til at 1995-tallene her er udeladt er, at der dette år blev givet et unormalt stort antal håndhævelsesreaktioner, som følge af, at kommunerne ved årsskiftet 1994/95 kun havde modtaget 60% af de opgørelser over tilstrækkelig opbevaringskapacitet, som skulle være indgivet på dette tidspunkt.

Fig. 2-3 Antal og art af håndhævelsesreaktioner i forhold til landbrug med erhvervsmæssigt dyrehold 1996 - 1999.

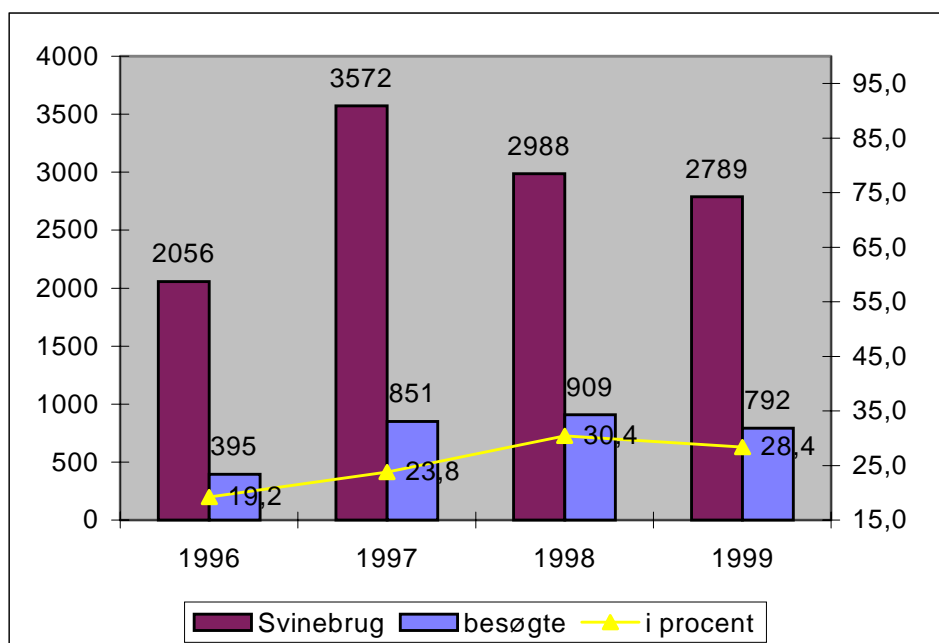


Selv om henstillinger fortsat er den mest almindelige håndhævelsesreaktion kan man konstatere, at disse i højere og højere grad erstattes af indskærpelser.

I 1996 blev kommunerne for første gang bedt om at redegøre særskilt for tilsynet med svinebrug med en opbevaringskapacitet svarende til fra 6 til 9 måneders gødningsproduktion, idet disse landbrug ifølge minimumskravene skal tilses dobbelt så hyppigt som de øvrige landbrug. Ikke alle kommuner kunne afgive disse oplysninger for 1996, da Miljøstyrelsen ikke havde haft mulighed for at varsle kommunerne i tilstrækkelig god tid om, at tilsynsindberetningerne for 1996 også ville dreje sig om disse forhold.

Ser man på oplysningerne fra 1997 ser der til gengæld ud til at være temmelig mange svinebrug af denne art. Imidlertid går det registrerede antal kraftigt ned ud fra oplysningerne for 1998 og med oplysningerne for 1999 er der ved at tegne sig et mere ensartet billede. Tilsynsindsatsen for disse to år vil indgå i vurderingen af kommunernes indsats, når minimumskravene skal vurderes på baggrund af indberetningerne for år 2000. Alle disse svinebrug skal ifølge minimumskravene være tilset indenfor 3 år.

Fig. 2-4 Svinebrug med opbevaringskapacitet på fra 6-9 måneders gødningsproduktion 1996-1999.

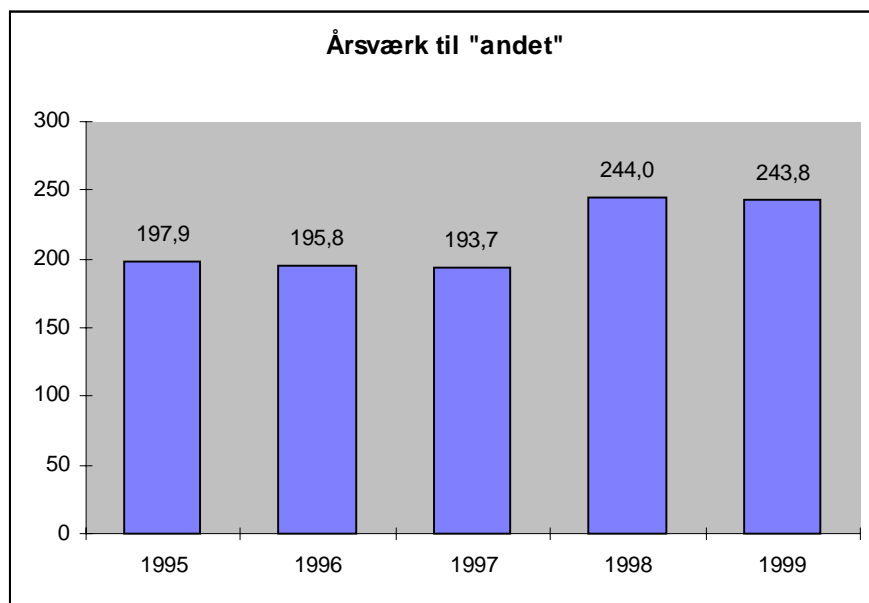


### 2.3.5 Tilsyn med "andet"

Tilsyn med "andet" dækker over en lang række tilsynsopgaver:

- tilsyn med vandløb
- tilsyn med privat vandforsyning
- tilsyn med badevand
- tilsyn med udledning af spildevand
- tilsyn i forbindelse med jordforurening
- gene- og klagesager
- tilsynet efter en lang række bekendtgørelser m.v.

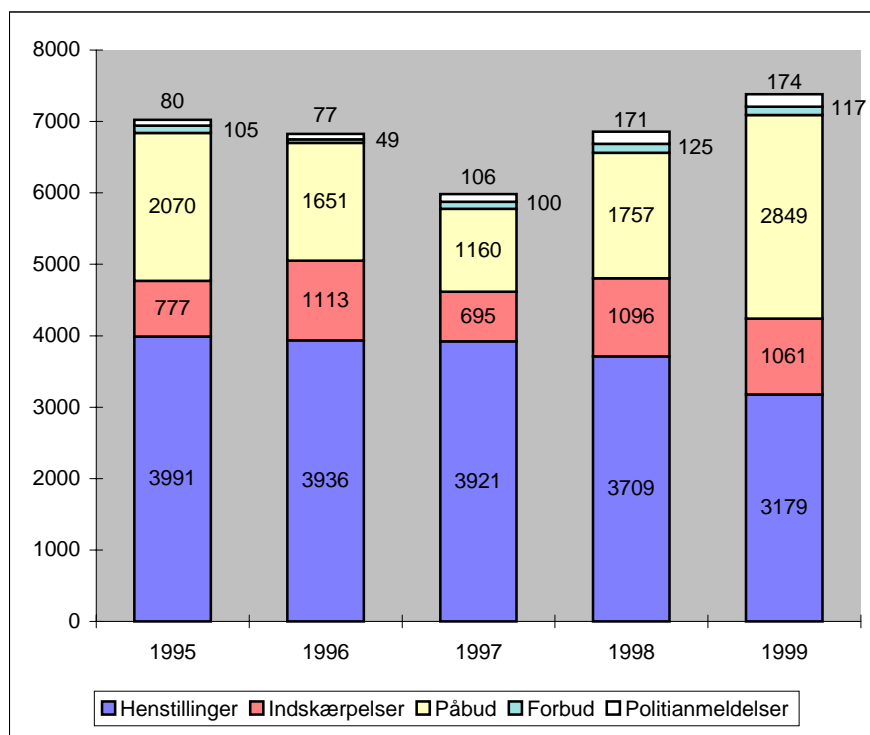
Fig. 2-1 Antal årsværk til tilsyn med "Andet", 1995-1999



Ressourcerne til tilsyn med "andet" udgør i forvejen en meget væsentlig del af de samlede ressourcer i den kommunale miljøforvaltning. Fra 1997 til 1998 steg ressourceanvendelsen til "andet" med hele 50 årsværk eller ca. 20%. Der var tale om en meget voldsom stigning i forhold til de foregående år, hvor forbruget af årsværk har været nogenlunde konstant. Det nye høje niveau for ressourceanvendelsen til denne tilsynsindsats fortsætter i 1999.

Ud fra tilsynsberetningerne at dømme er der forskellige årsager til oprustningen på området. En del af den fortsat høje indsats kan have relation til at årets tema i tilsynsberetningerne for 1999 har været tilsyn med vandboringer. En anden forklaring kan være, at der fortsat i en del større bykommuner er brugt flere ressourcer end normalt på oprydning efter jordforurening.

Fig. 2-2 Håndhævelsesreaktioner i forbindelse med tilsyn med "Andet" 1995 - 1999.



Der er også sket en mærkbar stigning i antallet af håndhævelsesreaktioner. Antallet af henstillinger er jævnt faldende, men der er til gengæld sket en kraftig stigning i antallet af påbud. Dette kan skyldes, at en del kommuner, som det også fremgår af den selvstændige rapportering omkring tilsynet med vandløbsbræmmer pr. februar 1999, først har påtalt en del af de konstaterede overtrædelser af bræmmebestemmelsen i 1999. På jordforureningsområdet er der i et vist omfang tale om selvhjælpshandlinger, som i sig selv er ressourcekrævende, men disse resulterer ikke i et større antal håndhævelsesreaktioner.

### 2.3.6 Årets tema.

Årets tema for 1999 var status for gennemførelse af bestemmelserne om boringskontrol samt en undersøgelse af i hvor mange tilfælde, Miljøstyrelsens vejledning nr. 2 af 30. april 1997 om boringskontrol på vandværker har ført til en ændring af boringskontrollen. Endvidere blev registreret antallet af pesticider, der blev analyseret for på de enkelte vandforsyningsanlæg.

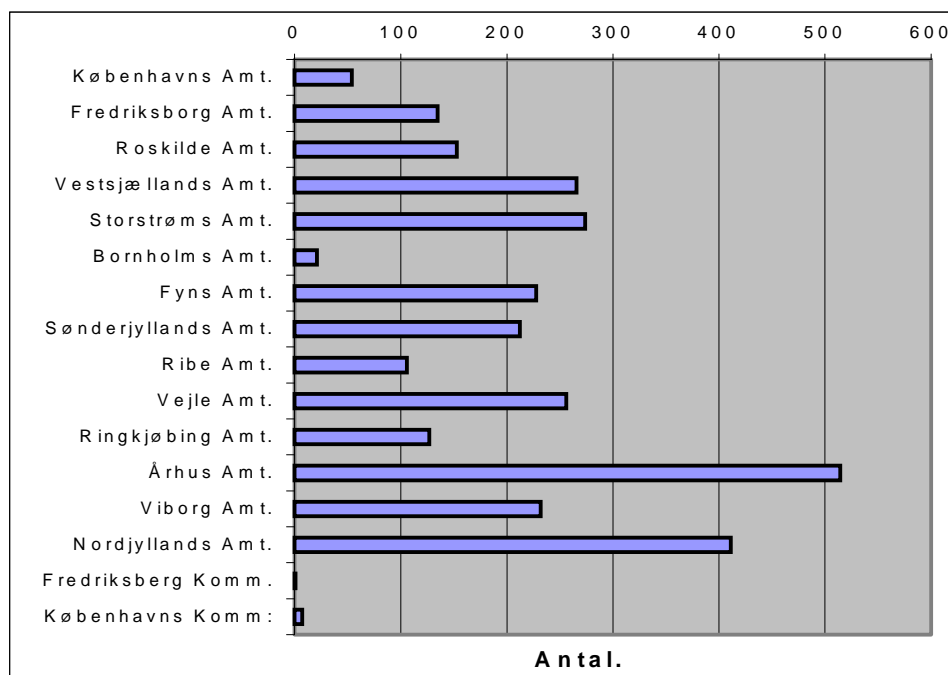
Ifølge vandforsyningsloven skal kommunalbestyrelsen føre tilsyn med kvaliteten af vandet i vandforsyningsanlæg, herunder almene vandforsyningsanlæg. Ved almene vandforsyningsanlæg forstås vandforsyningsanlæg, der forsyner mindst 10 ejendomme. Bestemmelserne vedrørende boringskontrol herunder analysehyppighed og valg af analyseparametre er fastlagt i bekendtgørelse nr. 515 af 29. august 1988 om vandkvalitet og tilsyn med vandforsyningsanlæg. Af bekendtgørelsens § 7 fremgår det, at det er kommunalbestyrelsen, der fastlægger et analyseprogram for kommunens vandforsyningsanlæg.

#### Almene vandforsyningsanlæg.

Samlet har kommunerne indsendt oplysninger for 2989 almene vandforsyningsanlæg. Den amtsvise fordeling af disse anlæg er vist i fig. 2.22.



Fig. 2-1 Amtsvise fordeling af almene vandforsyningsanlæg, for hvilke kommunerne har indsendt oplysninger.

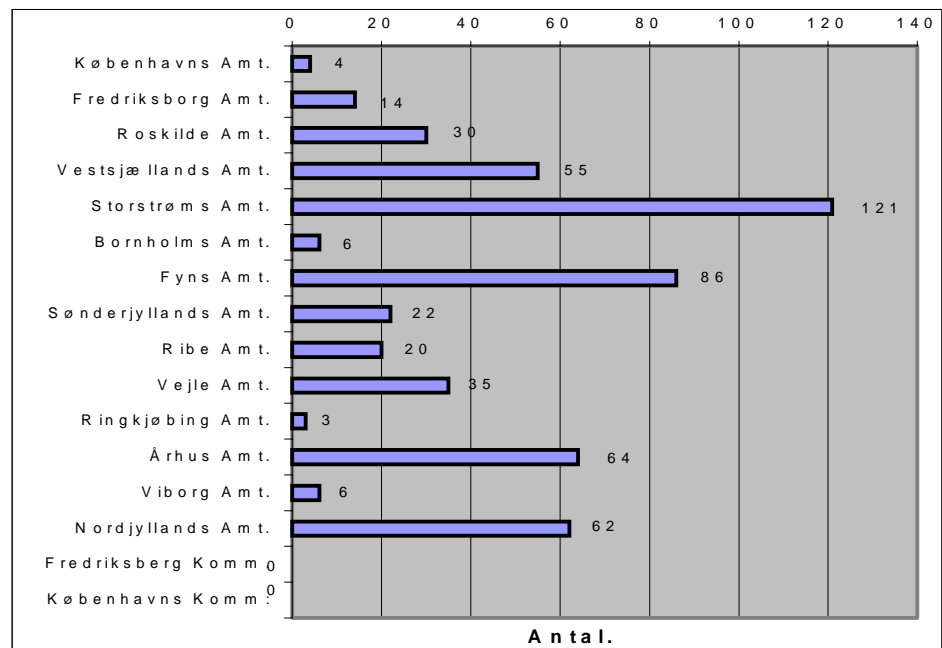


#### Ændringer af boringskontrollen.

I 528 tilfælde har kommunerne i 1999 ændret deres boringskontrol med baggrund i anbefalingerne i boringskontrolvejledningen. Fordelingen af disse kommuner på de enkelte amter er vist på fig. 2.23.

En række kommuner havde allerede i 1998 ændret deres boringskontrol med baggrund i Miljøstyrelsens anbefalinger. Nogle kommuner vil af ressource- eller planlægningsmæssige årsager først foretage ændringer i boringskontrollen i 2000 eller 2001. F.eks. skal boringer, som leverer vand til vandforsyningsanlæg, der leverer mere end 700.000 m<sup>3</sup> vand om året, kontrolleres mindst en gang hvert tredje år, som beskrevet i tilsynsbekendtgørelsens bilag 7 og 8. En del kommuner afventer derfor den planlagte kontrol af boringen, før de foretager ændringer af boringskontrollen.

Fig. 2-2 Antal kommuner der inden for hvert amt har ændret boringskontrollen.

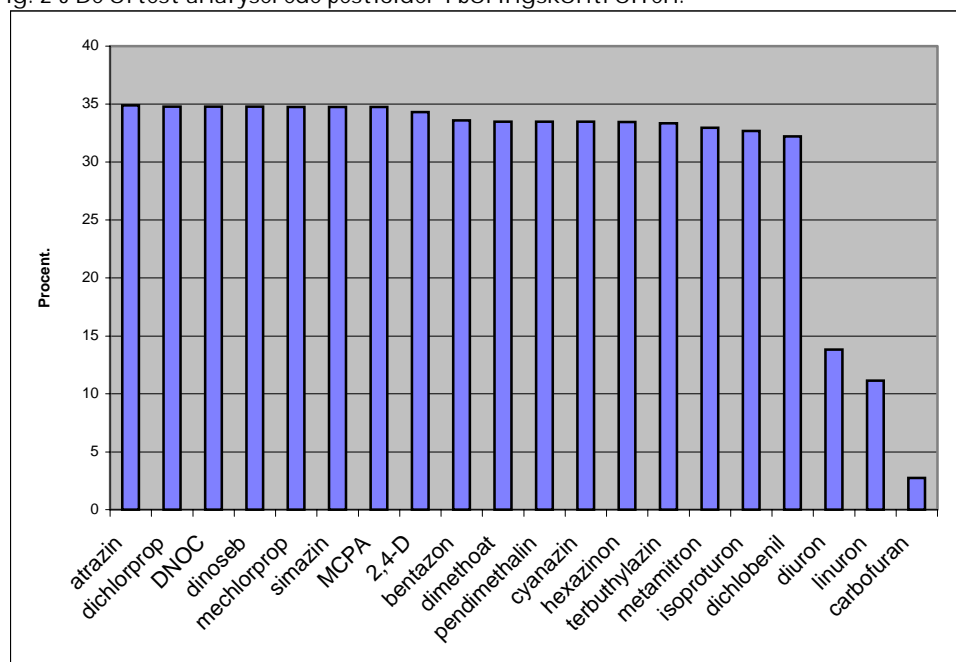


Andre kommuner har endnu ikke foretaget en ændring af boringskontrollen, fordi kommunalbestyrelsen har ønsket at drøfte forslagene til nye analyseparametre med kommunens vandværker. I nogle tilfælde har denne dialog trukket ud, så ændringer i boringskontrollen først kan gennemføres i 2000 eller senere.

#### Pesticider i boringskontrollen.

Miljøstyrelsen giver i vejledningen om boringskontrol anbefalinger til, hvilke pesticider der som minimum bør indgå i boringskontrollen. De pesticider, der anbefales målt for, er alle fundet i dybereliggende grundvand. En række kommuner har suppleret Miljøstyrelsens anbefalinger med analyser for andre pesticider, som har været anvendt i de pågældende kommuner.

Fig. 2-3 De oftest analyserede pesticider i boringskontrollen.



En oversigt over antallet af vandforsyningsanlæg, som har analyseret for de vigtigste pesticider, er vist på fig. 2.24 i procent af det totale antal vandforsyningsanlæg.

Det fremgår heraf, at kommunerne har været lydhøre overfor anbefalingerne i vejledningen om boringskontrol. Da ca. en tredjedel af vandforsyningsanlæggene har foretaget boringskontrol i 1999, svarer det til, at stort set samtlige kontrolprogrammer har indeholdt de pesticider, som Miljøstyrelsen anbefaler, d.v.s. atrazin til og med dichlobenil på Fig. 2.24

#### Konklusion.

Formålet med årets tema 1999 er at tilvejebringe en status over gennemførelsen af bestemmelserne om boringskontrol på vandværker, samt at undersøge om Miljøstyrelsens vejledning om boringskontrol har ført til ændringer i det kommunale analyseprogram.

Kommunerne har indsendt oplysninger om 2.989 vandværker. Af disse vandværker har 18 procent ændret deres analyseprogram i 1999 på baggrund af anbefalingerne i vejledningen om boringskontrol. En del kommuner havde allerede før 1999 fulgt vejledningens anbefalinger. Andre kommuner vil af planlægningsmæssige grunde først gennemføre ændringerne i 2000 eller 2001.

En analyse af de pesticider, som den kommunale boringskontrol omfatter, viser, at det er de pesticider, som vejledningen om boringskontrol anbefaler, der hyppigst bliver analyseret for. Det kan altså konstateres, at kommunerne har været lydhøre over for Miljøstyrelsens anbefalinger om pesticidanalyser, samt at kommunerne har påbegyndt gennemførelsen af bestemmelserne om boringskontrol.

# 3 Amtskommunernes miljøindsats

## 3.1 Miljøtilsynet i amtskommunerne

### Tilsynsopgaverne

Amternes tilsyn omfatter de a-mærkede listevirksomheder, som er de større godkendelsespligtige virksomheder og anlæg. Amterne fører desuden tilsyn med vindmøller og renseanlæg samt med de virksomheder og anlæg, som drives af kommunerne. Endvidere fører amterne tilsyn med deponeringer i råstofgrave og tidligere råstofgrave. Endelig har amterne ansvaret for overvågningen af miljøtilstanden i omgivelserne, herunder tilsynet med miljøets tilstand i vandløb, søer og kystnære havområder og i luft, jord og grundvand.

### Tilsynsressourcerne

Landets 14 amter samt Københavns og Frederiksberg kommuner anvendte i 1999 i alt 435 årsværk til tilsynet. Udarbejdelse af godkendelser er medregnet heri. Ud over årsværkforbruget anvendte amterne til tilsynsarbejdet i alt 109,3 mio. kr. til fremmede tjenesteydelser, inklusive laboratorieanalyser o.l., der direkte kan henføres til tilsynet. Udgifter til f.eks. entreprenørarbejde ell. lignende opgaver i forbindelse med selvhjælpshandlinger indgår ikke i beløbet.

Forbruget af ressourcerne på tilsynsområderne er vist herunder. Den forholdsvise andel i procent af det samlede ressourceforbrug er vist i parentes.

Fig. 3-1 Amternes ressourceforbrug til tilsynet i 1999, fordelt på tilsynsområderne og i alt.

<b>Tilsynsområder:</b>	<b>Anvendte Årsværk</b>	<b>Fremm. tjenesteydelser i mio. kr.</b>
Virksomheder (inkl. dambrug)	180 (41 %)	12,6 (11 %)
Renseanlæg	32 (7 %)	5,0 (5 %)
Miljøtilstanden i omgivelserne	172 (40 %)	63,1 (58 %)
Andet tilsyn (inkl. vindmøller)	51 (12 %)	28,6 (26 %)
<b>Forbrug af ressourcer til tilsyn i alt</b>	<b>435 (100 %)</b>	<b>109,3 (100 %)</b>

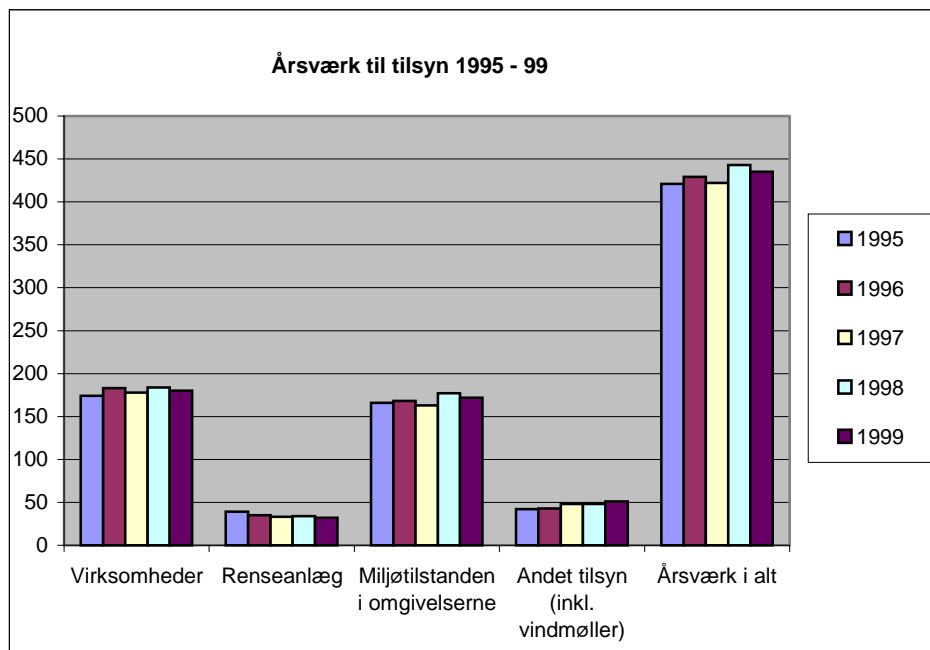
Sammenlignet med 1998 er det samlede årsværkforbrug til tilsynet faldet med 7 årsværk, medens ressourceforbruget til fremmede tjenesteydelser er steget med 8 mio. kr..

Det fremgår af fig. 3.1, at ressourceanvendelsen til tilsynet med virksomhederne og miljøtilstanden i omgivelserne udgjorde ca. 4/5 af det samlede årsværkforbrug, fordelt med ca. halvdelen på hvert af de to tilsynsområder. Tilsynet med miljøtilstanden i omgivelserne udgjorde med 58 % størstedelen af de samlede udgifter til fremmede tjenesteydelser.

### Udviklingen i antal årsværk til tilsynsområderne

Udviklingen i amternes årsværk til tilsyn er vist i fig. 3.2, omfattende årene 1995 til 1999. Udviklingen over denne periode synes for det samlede antal årsværk at vise en svag stigning fra omkring 420 til omkring 440 årsværk. Tendensen kan genfindes inden for tilsynsområderne bortset fra tilsynet med renseanlæg

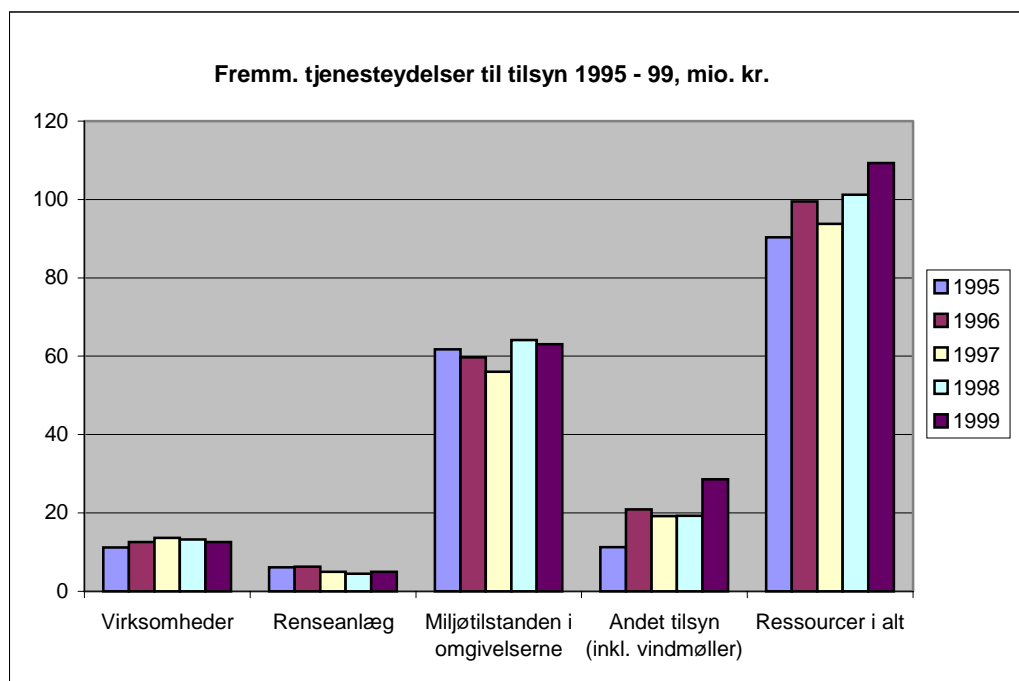
Fig. 3-2 Årsværkforbrug i amterne til tilsyn 1995 – 98.



### Udviklingen i forbruget af fremmede tjenesteydelser

Udviklingen i forbruget af fremmede tjenesteydelser i årene 1995 til 1999 er vist i fig. 3.3. Det ses her, at der over perioden er sket en stigning i de samlede årlige udgifter fra ca. 90 mio. kr. i 1995 til ca. 109 mio. kr. i 1999, dvs. en stigning på ca. 19 mio. kr. Især stigningen på tilsynsområdet "andet tilsyn" er markant.

Fig. 3-3 Udgifter til fremmede tjenesteydelser til tilsynet 1995 – 99, i mio. kr.



### 3.2 Amtskommunernes virksomhedstilsyn

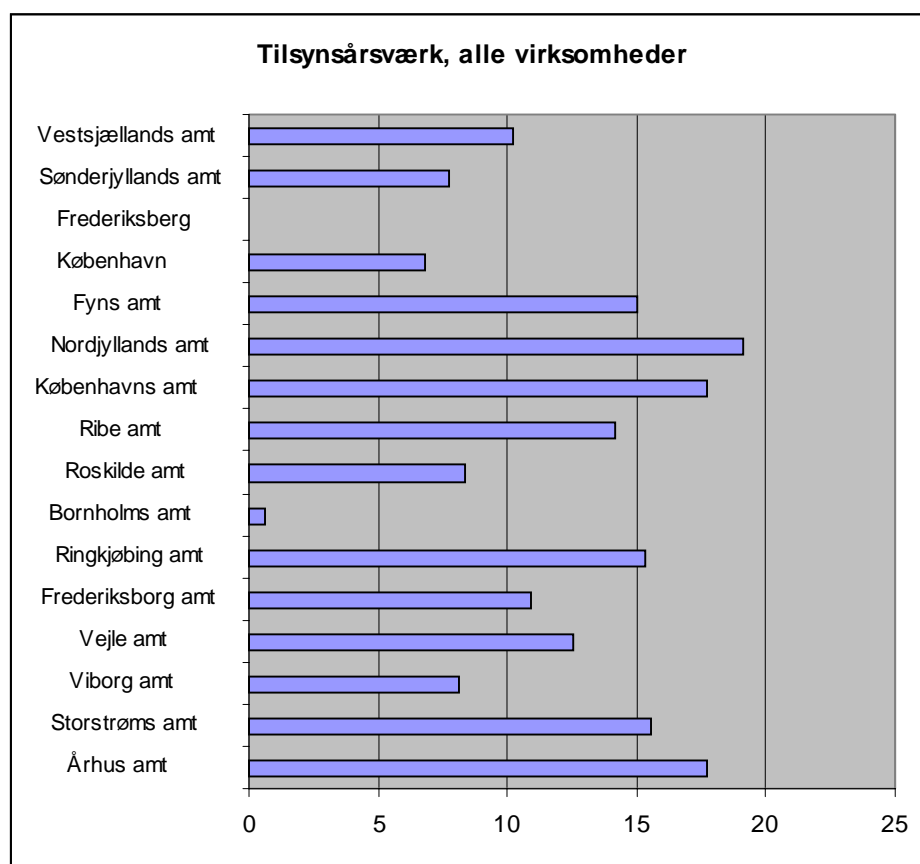
Amternes virksomhedstilsyn omfatter tilsynet med private a-mærkede listevirksomheder samt tilsynet med alle kommunalt drevne listevirksomheder og ikke-listevirksomheder. Udarbejdelse af godkendelser til listevirksomhederne indgår i opgørelsen.

#### 3.2.1 Tilsynet med de samlede registrerede virksomheder

##### Ressourcerne til virksomhedstilsynet

I fig. 3.4 er der inden for hvert amt angivet forbruget af årsværk til tilsynet med samtlige registrerede virksomheder inden for amtet.

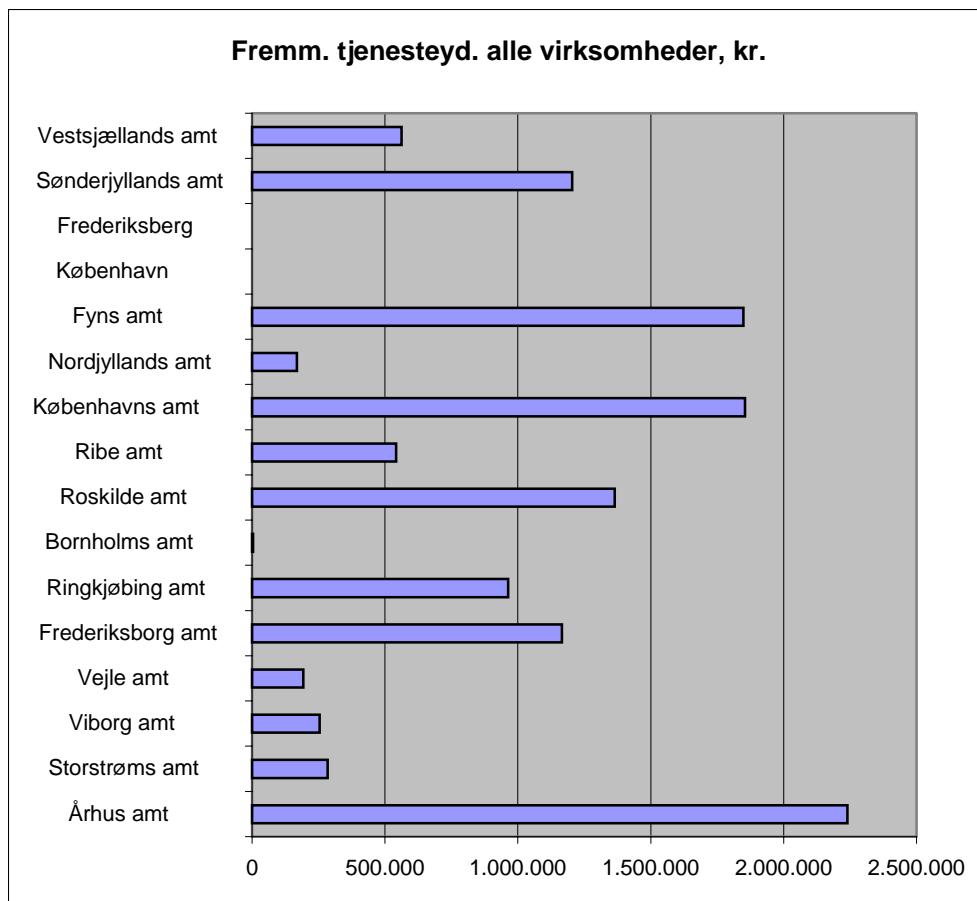
Fig. 3-1 Amternes årsværk til virksomhedstilsynet i 1999.



Det ses af fig. 3.4, at årsværkforbruget til virksomhedstilsynet varierer stærkt amterne imellem. Med undtagelse af Frederiksberg Kommune og Bornholms Amt ligger årsværkforbruget mellem 7 (Kbh's Komm.) og 19 (Nordjyllands Amt) årsværk.

Også omkostningerne til fremmede tjenesteydelser til virksomhedstilsynet varierer stærkt fra amt til amt. Af fig. 3.5 fremgår, at udgifterne varierer fra ingen eller få omkostninger i Kbh's Kommune, Frederiksberg Kommune og Bornholms Amt til ca. 2,2 mio. kr. i Århus Amt.

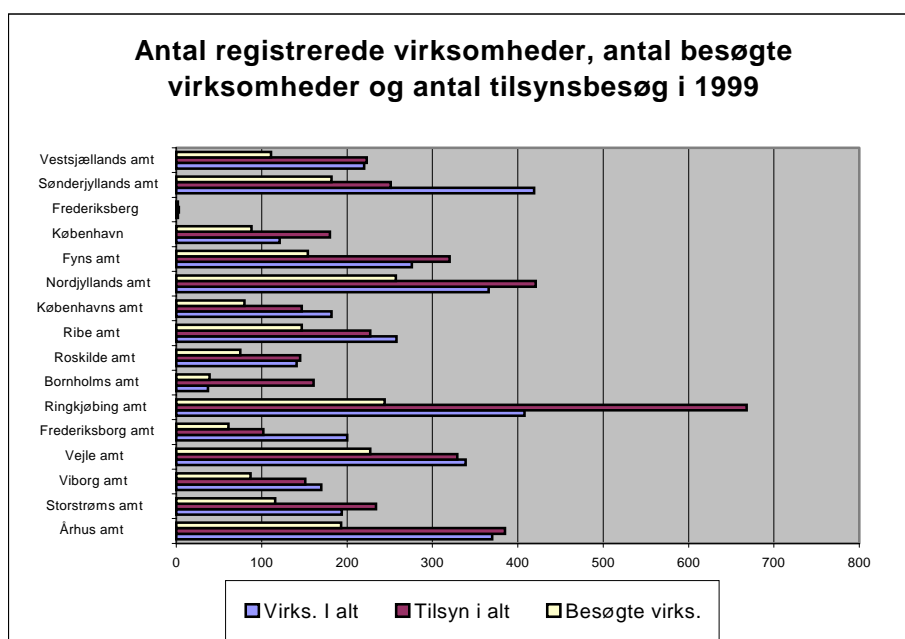
Fig. 3-2 Amternes forbrug af fremmede tjenesteydelser til virksomhedstilsynet i 1999.



Tilsynet med virksomhederne

Antallet af registrerede virksomheder i de enkelte amter er vist i fig. 3.6 samt antal besøgte heraf og antal tilsyn i alt. Registrerede virksomheder omfatter alle a-mærkede virksomheder samt kommunalt drevne virksomheder, som amtet jf. lovgivningen fører tilsyn med.

Fig. 3-3 Antal registrerede virksomheder, besøgte virksomheder og virksomhedsbesøg i





alt i 1999.

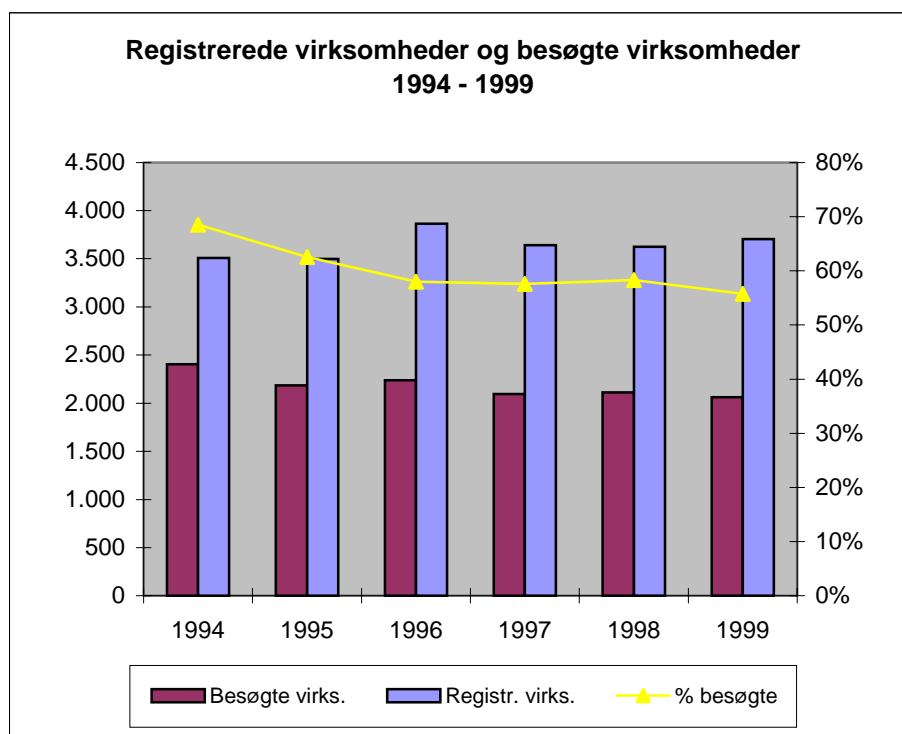
### Udviklingen i virksomhedstilsynet

Det samlede antal registrerede virksomheder i amterne udgjorde i 1999 i alt 3.703 virksomheder, hvilket er 80 virksomheder flere end registreret i 1998. Af de registrerede virksomheder blev 2.063 virksomheder – svarende til 56 % af virksomhederne - tilset i 1999. De tilsete virksomheder modtog i alt 3.947 tilsynsbesøg.

Udviklingen i antallet af registrerede virksomheder samt antallet af besøgte virksomheder i perioden siden 1994 er vist på fig. 3.7. Endvidere er vist udviklingen i andelen af besøgte virksomheder over årene.

Medens antallet af virksomheder synes at vise en svagt stigende tendens, viser udviklingen i antal besøgte virksomheder samlet set en let faldende tendens over årene.

Fig. 3-4 Totale antal registrerede virksomheder samt antal og % besøgte virksomheder i årene 1994 – 1999.



### 3.2.2 Tilsynet med de a-mærkede listevirksomheder

#### Ressourcerne til tilsynet med de a-mærkede listevirksomheder

I tabellen, fig. 3.8 er vist de anvendte ressourcer til tilsynet med de a-mærkede listevirksomheder. Ressourcerne til tilsynet med ferskvandsdambrugene, som er en del af de a-mærkede listevirksomheder, er angivet særskilt.

Ressourceforbruget er endvidere opdelt på udarbejdelsen af virksomhedsgodkendelser og på selve tilsynet.

Fig. 3-1 Amternes ressourceforbrug til tilsynet med a-mærkede listevirksomheder.

	Udarbejdelse af godkendelser		Tilsyn	
	Årsværk i egen forvaltning	Forbrug af fremmede tjenesteydelser kr.	Årsværk i egen forvaltning	Forbrug af fremmede tjenesteydelser kr.
a-mærkede listevirksomheder, ekskl. dambrug	79	5.126.261	72	6.272.661
Ferskvandsdambrug	11	92.064	12	818.034
I alt	90	5.218.325	84	7.090.695

Det samlede årsværkforbrug på i alt 174 årsværk til tilsynsopgaven med de a-mærkede listevirksomheder fordeler sig med 52 % på udarbejdelse af godkendelser og 48 % på selve tilsynet. Det omvendte forhold er gældende for fordelingen af det samlede forbrug på i alt 12.309.02 kr. til fremmede tjenesteydelser hvoraf 42 % er anvendt på godkendelsesarbejdet og 58 % på selve tilsynet.

#### Ressourcerne til tilsynet med ferskvandsdambrugene

Amternes årsværkforbrug til tilsynet med ferskvandsdambrug, i alt 23 årsværk jf. fig. 3.8, udgjorde 12,5 % af det samlede årsværkforbrug til tilsynet med de a-mærkede listevirksomheder. Forbruget af fremmede tjenesteydelser til tilsynet med ferskvandsdambrugene, i alt 910.098 kr., udgjorde 7,4 % af det samlede forbrug af fremmede tjenesteydelser til tilsynet med de a-mærkede listevirksomheder.

#### Virksomhederne og tilsynsbesøgene

Af de registrerede virksomheder udgjorde de a-mærkede listevirksomheder i 1999 i alt 2.815 virksomheder, hvilket er 23 flere virksomheder end året før. Antallet af besøgte listevirksomheder i 1999 var 1.895, svarende til 67 % af virksomhederne. Dette er en stigning på 1 % i forhold til året før. Af de a-mærkede listevirksomheder havde i alt 2.269 virksomheder en godkendelse ved udgangen af 1999. Der blev i 1999 i alt udarbejdet 619 godkendelser til a-mærkede virksomheder.

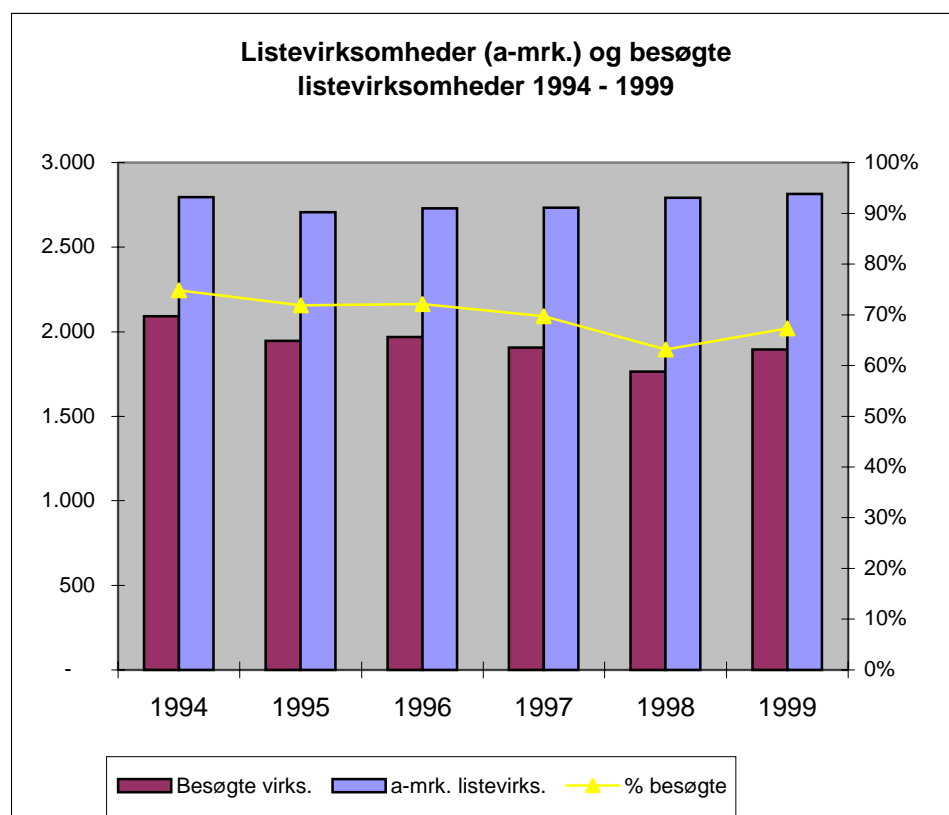
Mange af de a-mærkede virksomheder besøges flere gange årligt. I 1998 blev der således gennemført 3.620 besøg, hvilket svarer nogenlunde til aktiviteten året før, hvor der blev gennemført 3.634 tilsyn på listevirksomhederne.

#### Udviklingen i tilsynet med de a-mærkede listevirksomheder

Udviklingen i antal a-mærkede listevirksomheder og antal besøgte heraf er vist i fig. 3.9 for årene 1994-99. Endvidere er vist udviklingen i andelen af besøgte virksomheder over årene.

Det fremgår af figuren, at antallet af virksomheder de seneste 4 år har været let stigende. Endvidere ses det, at antallet af besøgte virksomheder det seneste år er steget efter en årrække med faldende tendens.

Fig. 3-2 Totale antal a-mærkede listevirksomheder og antal let besøgte heraf i årene



994 - 99.

### 3.2.2.1 Tilsynet med ferskvandsdambrug

Ferskvandsdambrugene er en del af de a-mærkede listevirksomheder og omfattes af godkendelsesordningen efter miljøbeskyttelseslovens kapitel 5. I henhold til indkaldebekendtgørelsen skulle alle dambrug senest pr. 1. januar 1999 have indsendt en ansøgning om en samlet godkendelse af alle godkendelsespligtige aktiviteter. Det forventes, at amterne de kommende år vil skulle bruge væsentlige ressourcer på at behandle ansøgningerne.

I 1999 var der i alt registreret 422 dambrug, hvoraf de 105 dambrug havde en godkendelse ved udgangen af 1999. I alt 10 af godkendelserne blev udarbejdet i 1999.

Tilsynet med dambrugene er fastlagt i dambrugsbekendtgørelsens § 15 og omfatter mindst et årligt besøg ved alle dambrug i amtskommunen. Ved besøget kontrolleres indretnings- og driftsmæssige forhold, og der foretages forureningsbedømmelse ved dambruget. Endvidere bør der udtages slam og vandprøver til analyse. Ved mindst 10% af amtskommunens dambrug udføres hvert år udvidede belastningsundersøgelser.

Endvidere skal dambrugerne hvert år inden 1. februar indsende en opgørelse af driftsjournalen med bl.a. oplysninger om årets produktion, anvendte fodertyper, foderforbrugets størrelse, mængden af forbrugte stoffer til sygdomsbekæmpelse samt resultaterne af dambrugenes egenkontrol.

Resultaterne af de amtslige tilsyn indberettes til Miljøstyrelsen og Skov- og Naturstyrelsen via de amtslige rapporter om miljøtilsynet, rapporter om tilsynet med dambrug og indberetningen til det nationale overvågningsprogram.

I 1999 besøgte i alt 419 dambrug svarende til 99 % af virksomhederne. Nogle dambrug besøgte flere gange. Således blev der i alt gennemført 673 tilsynsbesøg på dambrugene. Tilsynene omfatter både tilsyn med selve dambrugets drift og indretning og tilsyn med recipienttilstanden.

Amterne har for 1999 indberettet, at der er udført udvidede belastningsundersøgelser ved 43 dambrug, hvor der udtaget i alt 113 supplerende sæt vandprøver. Der er stor variation imellem amternes valg af strategi for og omfanget af belastningsundersøgelserne. Nogle amter udtager kun et sæt prøver som supplement til dambrugets egenkontrol på et stort antal dambrug, mens andre amter har udtaget op til 12 supplerende prøver på et mindre antal dambrug.

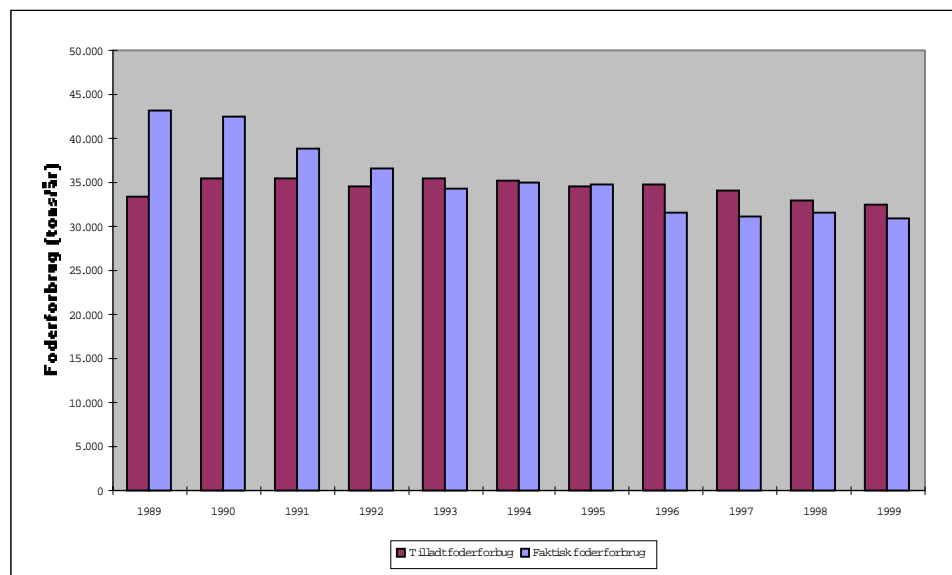
Intensiteten i amternes belastningsundersøgelser er aftaget væsentligt gennem de senere år. I 1995 udtog amterne således 274 sæt prøver ved 73 dambrug.

#### Foderforbrug.

I medfør af dambrugsbekendtgørelsen som trådte i kraft i 1989 fastsatte amterne det årligt højst tilladte foderforbrug på dambrugene. Afgørelse herom kunne påklages, og i løbet af 1991 og 1992 blev de fleste afgørelser endeligt afgjort i klagesystemet.

Udviklingen i dambrugenes foderforbrug er vist i fig. 3.10, og det ses, at der i årene efter bekendtgørelsens ikrafttræden var et stort merforbrug af foder i forhold til det tilladte. Afslutning af afgørelserne i ankesystemet og håndhævelse af de tilladte foderforbrug har ført til, at det samlede foderforbrug for erhvervet nu er i overensstemmelse med det tilladte.

Fig. 3-1 Udviklingen i dambrugenes tilladte og faktiske foderforbrug 1989 til 1999.

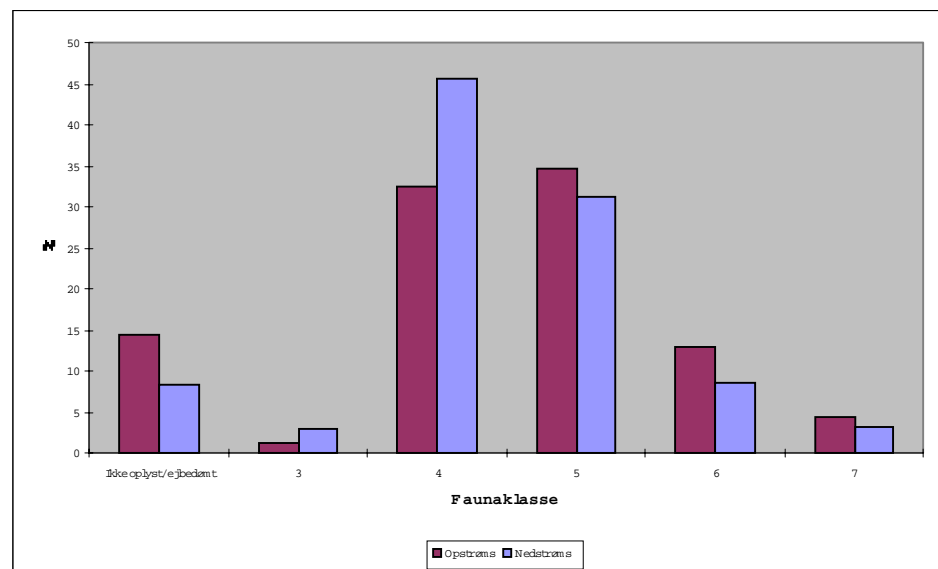


#### Recipientpåvirkning.

Vandløbskvaliteten opstrøms og nedstrøms dambrugene i 1999 er vist i fig. 3.11, hvor værdierne refererer til Dansk vandløbsfaunaindeks (DVFI), hvor faunaklasse 1 angiver et ensidigt eller manglende dyreliv, og faunaklasse 7 angiver et meget varieret dyreliv. Det fremgår, at den økologiske tilstand i vandløbene opstrøms dambrugene generelt er bedre end nedstrøms. Mange dambrug giver således anledning til en negativ påvirkning af vandløbskvaliteten. I 1999 forringede ca. 33% af de undersøgte dambrug den økologiske tilstand i vandløbene, heraf 7% med stærk påvirkning. Ved en påvirkning forstås, at der er en faunaklasse i forskel op- og nedstrøms dambruget. Ved stærk påvirkning er vandløbskvaliteten 2 faunaklasser ringere på den nedstrøms station i forhold til den opstrøms liggende station.

Ved henholdsvis 14% og 8% af stationerne opstrøms eller nedstrøms dambrugene foreligger der ikke oplysninger om vandløbskvaliteten. Det skyldes enten, at bedømmelsen ikke er foretaget eller, at dambruget ligger ved et kildevæld eller vandboring, hvor vandløbskvaliteten ikke kan bedømmes.

Fig. 3-2 Vandløbskvaliteten opstrøms og nedstrøms dambrugene i 1999.



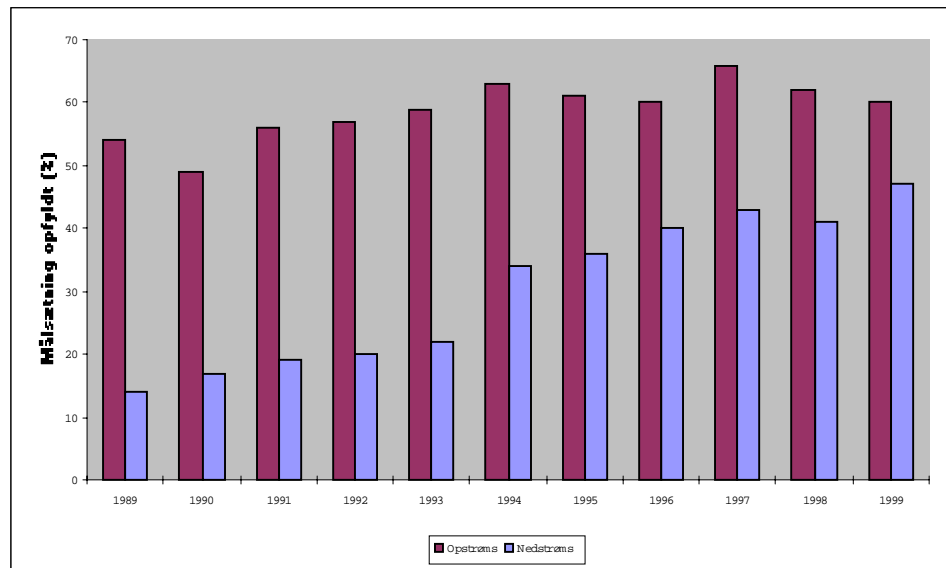
Ved forureningsbedømmelserne af dambrugene undersøges tilstanden i vandløbet opstrøms og nedstrøms dambrugets udledning. Frem til og med 1998 foretoges undersøgelserne efter saprobiesystemet med udgangspunkt i Landbrugsministeriets vejledning fra 1970. Siden 1999 har det været obligatorisk at anvende Miljøstyrelsens vejledning til biologisk bedømmelse af vandløb fra 1998. Vandløbsbedømmelserne anvendes som grundlag for en administrativ vurdering af, hvorvidt kvalitetsmålsætning for vandløbet i amtets regionplan er opfyldt eller ej. Stort set alle vandløbsstrækninger omkring dambrugene er målsat som laksefiskevand (B målsætning), der forudsætter en vandløbskvalitet svarende til mindst faunaklasse 5 eller forureningsgrad II efter saprobiesystemet.

Udviklingen i opfyldelsen af kvalitetsmålsætningerne på vandløbsstrækningerne opstrøms og nedstrøms dambrugene i perioden 1989 til 1999 er vist i fig. 3.12. Det fremgår, at siden dambrugsbekendtgørelsen trådte i kraft i 1989 er der sket en betydelig forbedring af vandløbskvaliteten nedstrøms dambrugene. Målsætningerne er dog fortsat ikke opfyldt neden for

et stort antal dambrug, i 1999 neden for 53% af dambrugene. Målsætningerne er dog heller ikke opfyldt oven for 40% af dambrugene.

Skov- og Naturstyrelsen forventer, at amterne i forbindelse den igangværende behandling af dambrугenes ansøgninger om miljøgodkendelse sikrer, at regionplanens målsætninger for de berørte vandløbsstrækninger i højere grad kan opfyldes fremover.

Fig. 3-3 Opfyldelse af kvalitetsmålsætninger på vandløbsstrækningerne opstrøms og nedstrøms dambrugene i perioden 1989 til 1999.



### Udlederkrav.

I medfør af dambrugsbekendtgørelsen er dambrugene pålagt enten at udtage 2 eller 6 samhörende prøver af indløbsvandet og udløbsvandet med henblik på at kontrollere, at dambrugets drift ikke giver anledning til, at bekendtgørelsens udlederkrav overskrides. For dambrug, hvor der er udtaget 6 eller flere prøver (inkl. resultater af amternes belastningsundersøgelser) kan der foretages en statistisk kontrol af, hvorvidt udlederkravene kan anses for overholdt.

For 1999 foreligger der oplysning om overholdelse af udlederkrav fra 381 dambrug, hvoraf der på 117 dambrug er udtaget 6 eller flere sæt prøver. Resultatvurderingen af dambrugenes udledning i forhold til dambrugsbekendtgørelsens udlederkrav er vist i tabellen, fig. 3.13, hvoraf fremgår at langt størsteparten af dambrugene (85% eller flere), hvor der kunne foretages en statistisk kontrol af analyseresultaterne, overholder udlederkravene. For de resterende dambrug, hvor vurderingen sker på grundlag af enkeltprøver havde mellem 43% og 50% af dambrugene ikke problemer med at overholde de vejledende udlederkravværdier. Kun på 2-3% af alle dambrug var udlederkravværdierne for de enkelte parametre ikke overholdt i nogen af de udtagne prøver.

Fig. 3-4 Overholdelse af udlederkrav på ferskvandsdambrug i 1999.

Parameter	Susp. stof	mod. BI <sub>5</sub> 1,0 mg/l	Total-N 0,6 mg/l	Amm.-N 0,4 mg/l	Total- P 0,05 mg/l
Kontrol med mindst 6 prøver opfylder krav	113	97	98	101	105
Alle prøver af prøveantal mindre end 6 opfylder krav	134	113	115	123	119
Kontrol med mindst 6 prøver opfylder ikke krav	4	20	19	15	12
Mere end 50% af prøveantal mindre end 6 opfylder krav	7	8	11	3	6
1 prøve af 2 eller 50% af prøveantal mindre end 6 opfylder krav	12	24	17	16	19
Mindre end 50% af prøveantal mindre end 6 opfylder krav	104	103	103	104	105
Ingen prøver opfylder krav	0	9	11	11	8

For en god ordens skyld skal det nævnes, at udlederkravene for dambrug alene er vejledende og derfor ikke er strafbehæftede, som i mange tilfælde på renseanlæg. Ikke desto mindre skal dambrugeren tilrettelægge driften således, at kravene ikke overskrides. Der foreligger ikke oplysninger om, hvilken håndhævelse amterne har taget i anvendelse overfor de dambrug, hvor der har været problemer med overholdelse af udlederkravene.

### 3.2.3 Håndhævelse

Amternes myndighedsreaktioner i forbindelse med tilsynet i 1999 er vist i tabellen, fig. 3.14 herunder, såvel fordelt på tilsynskategori som på typen af håndhævelsesreaktion.

Fig. 3-1 Amternes myndighedsreaktioner 1999.

	Henstil- linger	Indskær- pelse	Påbu- d og forbu- d	Politi- anmel- delse	<b>Reaktioner pr. tilsynskategori og i % af total</b>
Vindmøller	3	7	4	0	<b>14</b> ( 1 %)
a-mrk. listevirksomheder (ekskl. dambrug)	340	270	18	2	<b>630</b> (51 %)
Andre virksomheder (Kom. 2 & 3)	32	19	8	5	<b>64</b> ( 5 %)
Recipienter	19	10	20	8	<b>57</b> ( 5 %)
Renseanlæg	65	50	9	5	<b>129</b> (10 %)
Ferskvandsdambrug	85	248	8	3	<b>344</b> (28 %)
<b>Reaktioner pr. reaktions- type i alt og i % af total</b>	<b>544</b> (45 %)	<b>604</b> (49 %)	<b>67</b> ( 5 %)	<b>23</b> ( 5 %)	<b>1.238</b> (100 %) (100 %)

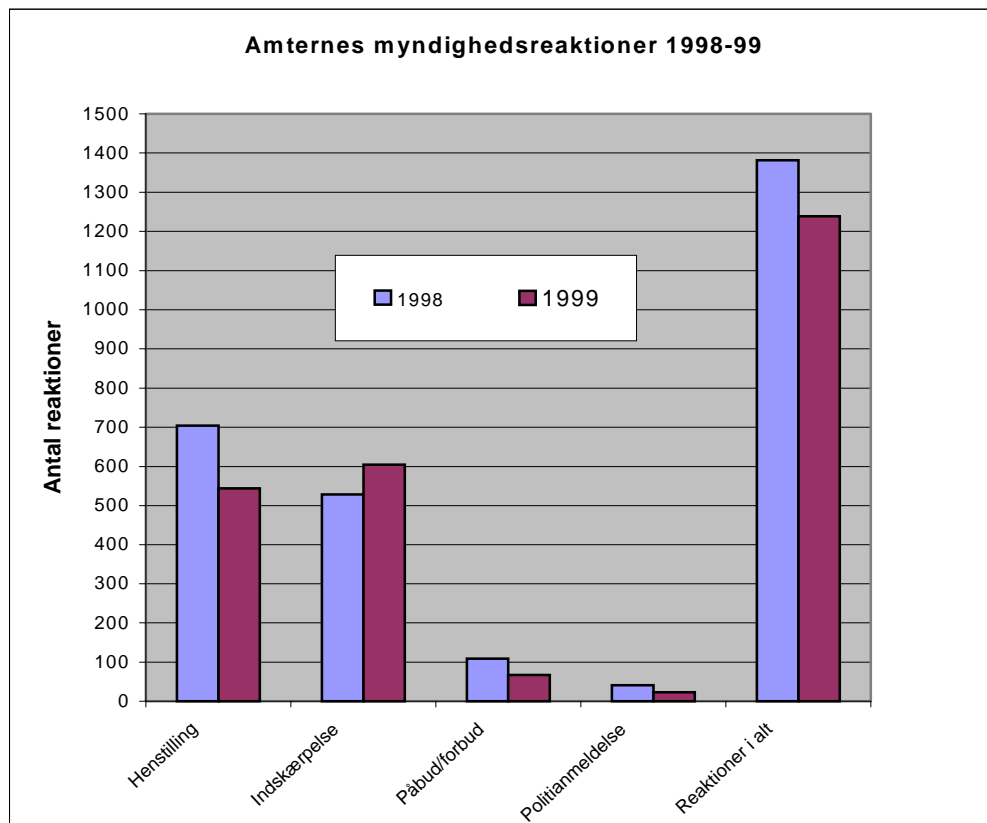
Det fremgår af fig. 3.14, at amterne i 1999 i alt foretog 1.238 myndighedsreaktioner. Det fremgår videre, at indskærpelsen - med 49 % af de samlede myndighedsreaktioner - var den mest anvendte reaktionstype.

Endvidere ses det, at langt de fleste reaktioner finder sted i forbindelse med tilsynet med de a-mærkede listevirksomheder inkl. ferskvandsdambrugene, idet disse reaktioner tegner sig for i alt (51+ 28)% = 79 % af de samlede myndighedsreaktioner.

Den procentvise fordeling af de samlede myndighedsreaktioner sammenlignet med fordelingen i 1998 er vist i fig. 3.15 herunder.



Fig. 3-2 Amternes samlede myndighedsreaktioner 1998-99.



Det ses af fig. 3.15, at der er 1999 blev givet flere indskærpelser, men færre henstillinger og påbud samt indgivet færre politianmeldelser. Samlet er der i 1999 tale om et fald på 144 myndighedsreaktioner i forhold til 1998, hvor det samlede antal myndighedsreaktioner var 1.382 reaktioner.

### 3.3 Tilsyn med renseanlæg

Siden 1974 har amterne ført tilsyn med de kommunale spildevandsanlæg. I 1986 vedtog Folketinget en beslutning om, at alle ulovlige udledninger skulle stoppes. Dette førte til, at der i 1986 mellem Miljøstyrelsen og Amtsrådsforeningen blev aftalt, at amterne fremover årligt skulle indberette tilsynsresultaterne for de kommunale spildevandsanlæg til Miljøstyrelsen. I 1987 indberettede amterne for første gang resultaterne af tilsynet med de kommunale renseanlæg og indsatsen for at få stoppet de ulovlige udledninger. Denne indberetning er nu foregået i 13 år, og de seneste resultater, der vedrører 1999, er indberettet i 2000.

#### 3.3.1 Tilsyn med renseanlæg

De indberettede data indeholder oplysninger om antallet af kommunale renseanlæg i hvert amt. For hvert renseanlæg opgives antallet af besøg, indløbsprøver og udløbsprøver. Amtet oplyser, om der er overskridelser i forhold til de fastsatte krav, og såfremt dette er tilfældet, hvilke konsekvenser, det har for recipienterne. Som en del af tilsynet indberettes yderligere, hvilke sanktioner amterne har foretaget, når et anlæg ikke har overholdt udledningstilladelsen.

Med hensyn til påvirkningen af recipienterne skelnes mellem følgende fire kategorier:

- 1 En påvirkning, der vurderes at have en betydning generelt for vandkvaliteten i recipientområdet, hvortil der udledes.
- 2 En påvirkning, der vurderes at have betydning for vandkvaliteten i en større, men begrænset del af recipientområdet, hvortil der udledes.
- 3 En påvirkning, der vurderes kun at have betydning for vandkvaliteten lokalt omkring udledningsstedet.
- 4 Ingen påvirkning.

I indberetningen er ydermere skelnet mellem fem typer håndhævelse i forbindelse med overskridelse af udlederkravene. Disse betegnes retlig lovliggørelse, henstilling, påbud, indskærpelse og politianmeldelse.

De renseanlæg, hvor der er sket overskridelse af udledningstilladelsen, men hvor der ikke er foretaget nogen af de ovennævnte håndhævelser, placeres under kategorien "andet". Denne kategori anvendes i de tilfælde, hvor anlæg er under indkøring, ombygning eller udbygning. Tilsvarende ved anlæg, der er nedlagt i løbet af 1999 og anlæg, der skal nedlægges i 2000. Anlæg, hvor sagen er under behandling, eller hvor en fornyelse af udledningstilladelsen behandles, er tilsvarende placeret under denne kategori. Tilsvarende de anlæg hvor amtet har vurderet, at overskridelsen er af underordnet betydning, eller hvor amtet ikke har samtlige analyseparametre. Endelig de anlæg, hvor amtet har vurderet, at kommunen på eget initiativ har forbedret forholdene og i tilfælde, hvor der har været tale om uhensigtsmæssige driftsforhold. Det skal bemærkes, at der for nogle få anlæg med registreret overskridelse ikke nødvendigvis er angivet, hvordan der håndhæves eller årsag til, at der ikke håndhæves.

### 3.3.2 Resultater af indberetningen

I tilsynsindberetningen er der i alt registreret 1.147 kommunale renseanlæg, og i 1999 er der af amterne gennemført 2.107 tilsynsbesøg på 1.034 af disse anlæg svarende til, at anlæggene gennemsnitligt er besøgt ca. 2 gange om året.

Amterne har i alt udtaget 1.233 indløbsprøver og 2.434 udløbsprøver svarende til, at der i gennemsnit er udtaget 1,2 indløbsprøve og 2,4 udløbsprøve pr. besøgt anlæg. Det skal dog bemærkes, at der ikke på alle besøgte anlæg er foretaget både en udløbsprøve og en indløbsprøve.

Udover amternes tilsyns kontrol har kommunerne gennemført en egenkontrol, således at det samlede antal afløbsprøver udgør ca. 12.000.

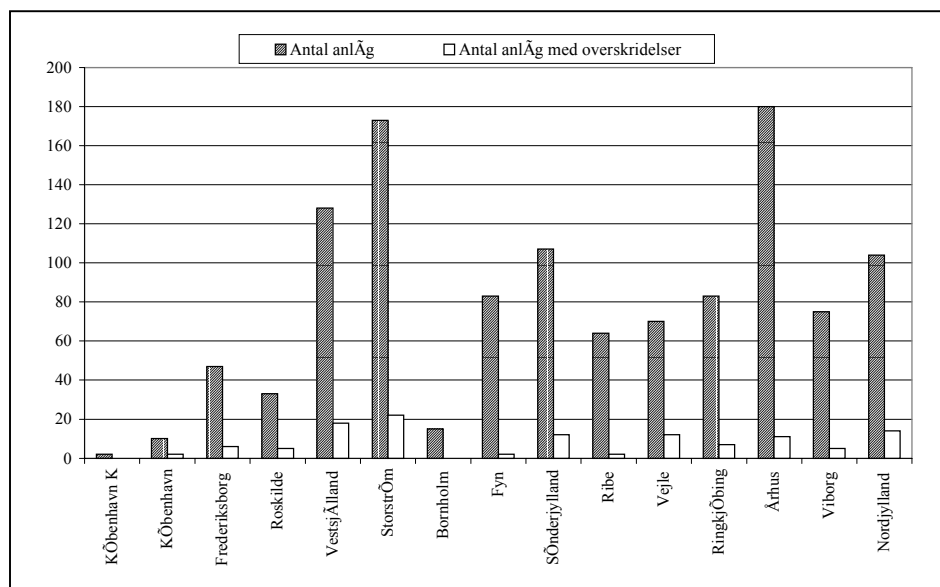
Af de 1.147 kommunale renseanlæg er der på de 1.058 foretaget en kontrolberegning af, om udledningstilladelsens stillede vilkår overholdes. Resultaterne viser, at der på 118 anlæg er overskridelse af et eller flere krav, svarende til 10 % af det totale antal kommunale renseanlæg, og svarende til 11 % af kommunale renseanlæg med kontrollerede krav.

Grunden til, at ikke alle renseanlæg med en udledningstilladelse er blevet kontrolleret, er, at anlægget er blevet nedlagt i kontrolperioden (1999), at der

er for få analyseværdier til at kunne foretage en acceptabel beregningsanalyse, eller at der til anlægget ikke er stillet krav.

Af fig. 3.16 fremgår antallet af kommunale renseanlæg og tilsvarende antallet af renseanlæg med kravoverskridelser opdelt på amter.

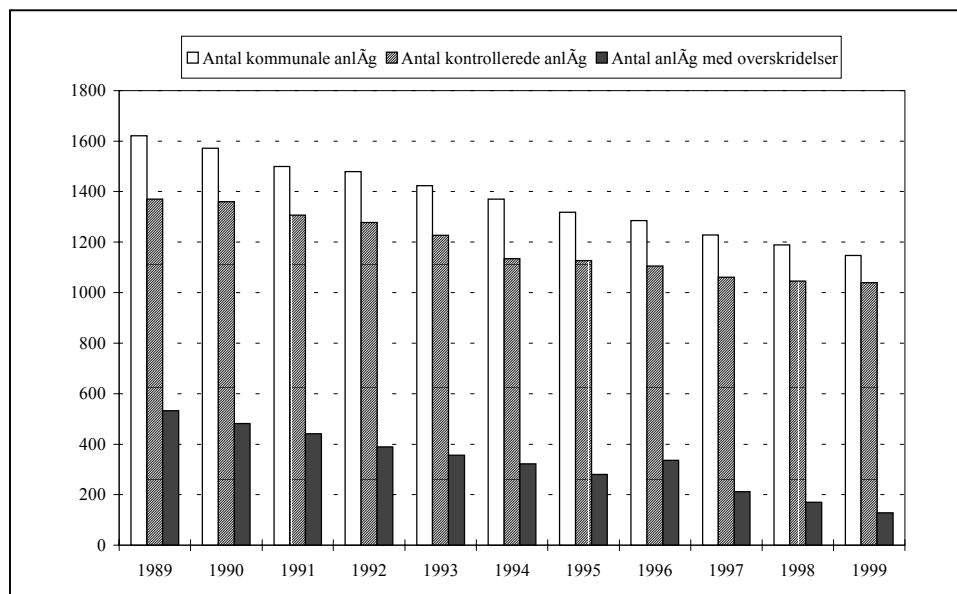
Fig. 3-1 Det totale antal af kommunale renseanlæg og herunder antal af anlæg med kravoverskridelser opdelt på amter, 1999.



Antallet af overskridelser i procent af antal anlæg med kontrollerede krav var fra 1989 til 1995 faldet fra 39% til 25%, men steg i 1996 til 30 %. I 1997 faldt antallet til 20 % og er siden faldet yderligere, således at antallet af overskridelser i procent af anlæg med kontrollerede krav i 1999 var 10 %.

Fig. 3.17 viser det totale antal kommunale renseanlæg, antallet af anlæg med kontrollerede krav og antallet af renseanlæg med overskridelser for perioden 1989-1999 for hele landet.

Fig. 3-2 Udviklingen i det totale antal kommunale renseanlæg med kontrollerede krav og antallet af anlæg med overskridelser for hele landet opgjort for perioden 1989-1999.



Som det fremgår af fig. 3.17, har antallet af anlæg med kontrollerede krav været nogenlunde konstant de sidste seks år. Da samtidig det totale antal kommunale renseanlæg er faldende, er andelen af anlæg med kontrollerede krav stigende. Det ses endvidere, at antallet af anlæg med overskridelser er det laveste, der er konstateret i perioden 1989-99.

Som en del af indberetningen har amterne vurderet, hvilke påvirkninger kravoverskridelserne har på recipienterne. Recipientpåvirkningen fordeler sig procentmæssigt som følgende:

- 1) Ingen anlæg er angivet med en påvirkning, der vurderes at have en betydning generelt for vandkvaliteten i recipientområdet, hvortil der udledes.
- 2) 3 % (3 anlæg) af overskridelserne er angivet med en påvirkning, der vurderes at have betydning for vandkvaliteten i en større, men begrænset del af recipientområdet, hvortil der udledes.
- 3) 46 % (54 anlæg) af overskridelserne er angivet med en påvirkning, der vurderes kun at have betydning for vandkvaliteten lokalt omkring udledningsstedet.
- 4) 31 % (37 anlæg) af overskridelserne er vurderet ikke at have nogen påvirkning.

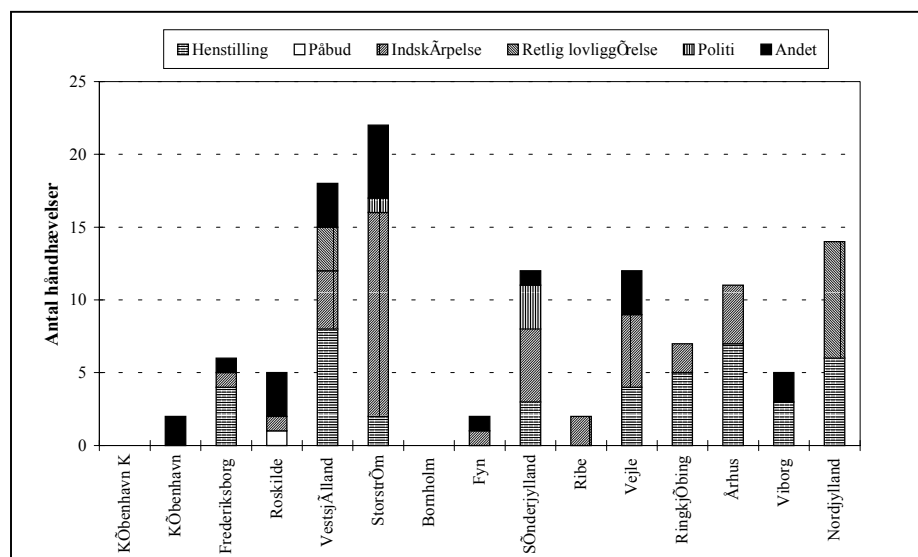
Der er således kun indberettet recipientoplysninger for 94 af de 118 anlæg med overskridelser. Enkelte amter har slet ikke vurderet recipienteffekten, mens andre kun har vurderet recipienteffekten for nogle af anlæggene.

På baggrund af amternes vurdering af overskridelsernes størrelse og deres påvirkning af vandområderne følges op over for de anlæg, der overskrider.

Der er i alt sket 97 håndhævelser i form af henstilling, påbud, indskærpelse, retlig lovliggørelse og politianmeldelse. For de resterende 21 anlæg er der tale om forhold som beskrevet under kategorien "Andet".

På nedenstående fig. 3.18 fremgår, hvorledes håndhævelserne fordeler sig amtsvis.

Fig. 3-3 Håndhævelsernes fordeling i forhold til antallet af overskridelser opgjort for hvert amt, 1999.



I 1999 har amterne foretaget følgende håndhævelser som reaktion på ovennævnte:

- 42 anlæg (36 %) har fået henstillinger
- 1 anlæg (1 %) har fået påbud
- 39 anlæg (33 %) har fået indskærpelser
- 11 anlæg (9 %) har fået retlige lovliggørelser
- 4 anlæg (3 %) er politianmeldt
- 21 anlæg (18 %) er kommenteret svarende til kategorien "Andet".

Det skal bemærkes, at nogle amter har angivet flere håndhævelser om samme anlæg. I det ovenstående er kun medtaget en håndhævelse pr. anlæg. Det drejer sig typisk om anlæg, der først har fået en henstilling og så senere inden for samme år har fået påbud eller indskærpelse.

### 3.3.3 Kravoverholdelse

Som det fremgår af ovenstående, har 118 kommunale renseanlæg i 1999 overskredet deres udledningstilladelse. Af de 118 anlæg har 40 renseanlæg overskredet deres udledningstilladelse i 2 år eller mere. Det vil modsat sige, at 78 renseanlæg kun har haft overskridelse i 1999 og ikke i 1998. Dette udelukker ikke, at et anlæg på et tidligere tidspunkt kan have overskredet udledningstilladelsen.

Af nedenstående tabel, fig. 3.19 fremgår antallet af renseanlæg, der har overskredet i 2,3,4 og 5 år i træk eller mere, fordelt amtsvis. Tilsvarende fremgår antal anlæg med engangsoverskridelse, dvs. i 1999.

Fig. 3-1 Amtsvis opdeling af overskridelser for 1999 i anlæg med overskridelser i mere end fem år i træk ned til enkeltoverskridelser i 1999.

Amt	1 år (1999)	2 år i træk	3 år i træk	4 år i træk	≥ 5 år i træk	I alt
København	0	0	0	0	0	0
K.						
København	2	0	0	0	0	2
Frederiksborg	4	1	0	1	0	6
Roskilde	2	1	0	0	2	5
Vestsjælland	9	4	3	1	1	18
Storstrøm	17	4	1	0	0	22
Bornholm	0	0	0	0	0	0
Fyn	0	1	1	0	0	2
Sønderjylland	7	2	2	1	0	12
Ribe	2	0	0	0	0	2
Vejle	6	2	0	3	1	12

Ringkjøbing	4	2	0	0	1	7
Århus	8	3	0	0	0	11
Viborg	3	0	0	1	1	5
Nordjylland	14	0	0	0	0	14
I alt	78	20	7	7	6	118

Som det fremgår fig. 3.19, er der 20 anlæg, der har overskredet deres udledningstilladelse i tre år i træk eller mere.

### 3.3.4 Konklusion

Sammenfattende kan det af amternes indberetninger konstateres, at det i 1999 var 11 %, svarende til 118 af renseanlæggene, der ikke overholdt deres udledningstilladelse.

Den nærmere analyse af de 118 ulovlige udledere viste, at heraf havde 78 anlæg overskredet et eller flere krav i det seneste år, dvs. i 1999, 20 anlæg i hvert af de seneste to år, 7 i hvert af de seneste tre år, 7 i hvert af de seneste fire år og 6 i hvert af de seneste fem år eller mere.

Antallet af overskridelser i procent af antal anlæg med kontrollerede krav var fra 1989 til 1995 faldet fra 39% til 25%, men steg i 1996 til 30 %. I 1997 faldt antallet til 20 % og er siden faldet yderligere, således at antallet i 1999 var 11 %.

### 3.3.5 Miljøstyrelsens opfølgning på overskridelserne

Miljøstyrelsen har siden 1995 opfordret amterne til en skærpet opmærksomhed på håndhævelsen over for de kommunale renseanlæg og har anvist en række løsningsmuligheder til nedbringelse af antallet af anlæg med overskridelse af udledningstilladelser. Da tilsynsresultaterne for 1996 og 1997 fortsat viste et stort antal overskridelser, bad Miljøstyrelsen i 1998 amterne om redegørelser for i alt 43 anlæg med flerårige overskridelser.

Samtidig blev amterne orienteret om, at styrelsen selv overvejede politianmeldelser af berørte kommuner. Endvidere blev amterne orienteret om, at styrelsen ville vurdere, om der var grundlag for at anmode Indenrigsministeriet om en undersøgelse af, hvorvidt der i enkelte amter forelå embedssvigt efter reglerne i den kommunale styrelseslov.

Da der fortsat efter 1998 var en række af anlæggene med de mangeårige overskridelser tilbage, bad Miljøstyrelsen om supplerende redegørelser og status for disse anlæg.

På baggrund af amternes redegørelser indgav Miljøstyrelsen i februar 2000 politianmeldelse mod fire kommuner for ulovlig udledning fra i alt fem renseanlæg. For tre af disse anlæg bad Miljøstyrelsen Indenrigsministeriet om at undersøge, om der i tre amter foreligger embedssvigt efter reglerne i den kommunale styrelseslov for utilstrækkeligt tilsyn.

Såvel politiets efterforskning i sagerne mod de fire kommuner som Indenrigsministeriets undersøgelse af de 3 amtskommuners embedsførelse i sagerne er endnu ikke afsluttet.

Selvom antallet af anlæg med overskridelser er faldet væsentligt gennem de sidste par år, har Miljøstyrelsen som fortsat opfølgning over for anlæg med flerårige overskridelser besluttet at bede berørte amter om redegørelser for anlæg, der inkl. 1999 har overskredet i tre år i træk eller mere. På baggrund af redegørelserne vil styrelsen tage stilling til, hvorvidt styrelsen selv skal foretage politianmeldelser for de anlægs vedkommende, hvor der ikke er sket retlig lovliggørelse eller politianmeldelse. Endvidere vil styrelsen vurdere, hvorvidt styrelsen vil bede Indenrigsministeriet om at undersøge, om der for de pågældende amter foreligger embedssvigt efter styrelsesloven.

### 3.4 Tilsyn med vandløb og søer

Amterne er jf. miljøbeskyttelsesloven § 66 forpligtet til at føre tilsyn med miljøtilstanden i omgivelserne og er ifølge Miljøministeriets bekendtgørelse nr. 788 af 21. november 1986 forpligtet til hvert år at udfærdige en tilsynsberetning til Miljøministeriet og offentligheden om tilsynets omfang.

Tilsynet med søer og vandløb danner grundlag for amternes myndighedsudøvelse på ferskvandsområdet. Endvidere er tilsynet dels grundlag for amternes regionplanlægning, dels indgår tilsynet i amternes vurdering af, om målsætningerne for de enkelte ferskvandsområder er opfyldt.

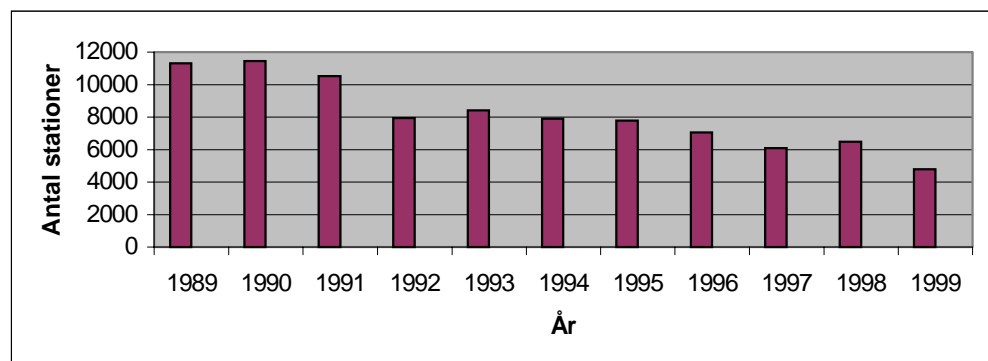
Afsnittet om søer og vandløb bygger på data fra amternes indberetning af det regionale tilsyn i 1999.

#### 3.4.1 Tilsyn med vandløb

##### Tilsynets omfang i 1999.

Amterne har gennemført undersøgelser af vandkvaliteten på i alt 4.793 stationer i 1999. Det samlede antal undersøgte stationer er fra 1998 til 1999 faldet med 26%. I 1989 blev der undersøgt 11.302 stationer. Over en tiårig periode er antallet af undersøgte stationer således faldet med 57 % - jf. fig. 3.20.

Fig. 3-1 Antal vandløbsstationer undersøgte i forbindelse med det regionale tilsyn i perioden 1989 til 1999.



##### Tilsynsstrategi.

En del amter fastlægger tilsynet i en turnus, hvor alle målsatte vandløb undersøges i løbet af en årrække. Nogle amter gennemgår vandløbssystemerne på skift, andre gør det kommunevis.

I flere amter har tilsynsindsatsen med vandløbene i 1999 været prioriteret efter indsatsområder. Nogle amter har lagt vægt på at undersøge vandløb, hvor der er specifikke problemer f.eks. med spildevandsbelastning og manglende målsætningsopfyldelse, med henblik på at udarbejde handlingsplaner for vandløbene. Andre amter har valgt at følge udviklingen i et vandløbs tilstand efter et indgreb så som restaurering.

Valget af indsatsområder med særlige problemer kan betyde en skævvridning af resultaterne i retning af lavere målsætningsopfyldelse. Resultaterne fra det regionale tilsyn giver derfor ikke nødvendigvis et repræsentativt billede af vandløbskvaliteten i amtet. Denne skævvridning slår også igennem, hvis der skal tegnes et landsdækkende billede af vandløbskvaliteten på baggrund af disse data.

#### Metoder brugt i tilsynet 1999.

Miljøstyrelsen udsendte i 1998 en ny vejledning til bedømmelse af vandløbsfaunaen, Dansk Vandløbsfaunaindex, DVFI. Metoden skal erstatte en række tidligere metoder, der bygger på det såkaldte saprobiesystem. En udbredt brug af DVFI vil derfor medvirke til at gøre det muligt at give et mere repræsentativt landsdækkende billede af miljøtilstanden i danske vandløb.

Amterne har benyttet DVFI i forbindelse med det nationale overvågningsprogram, NOVA og i tilsynet med dambrug og andre punktkilder. Derudover har 10 amter benyttet metoden i det regionale tilsyn, heraf har 4 amter benyttet en "modificeret" DVFI som feltmetode, en metode der ikke fremgår af vejledningen. 5 amter har benyttet metoder baseret på saprobiesystemet. Århus Amt har desuden udarbejdet et fysisk indeks, som er benyttet ved tilsynet i 1999.

#### Specialundersøgelser.

I flere amter omfatter de biologiske bedømmelser også undersøgelser af vandløbenes fiskebestande. Især ørreden er en god indikator for miljøtilstanden, da en tilfredsstillende naturlig ørredbestand forudsætter god vandkvalitet og gode fysiske forhold i vandløbene. I mange vandløb stammer ørredbestanden dog fra udsætninger, da der ikke kan opretholdes en naturlig bestand pga. mangel på egnede gydeområder. Gydeområderne er forsvundet i forbindelse med regulering af vandløbene.

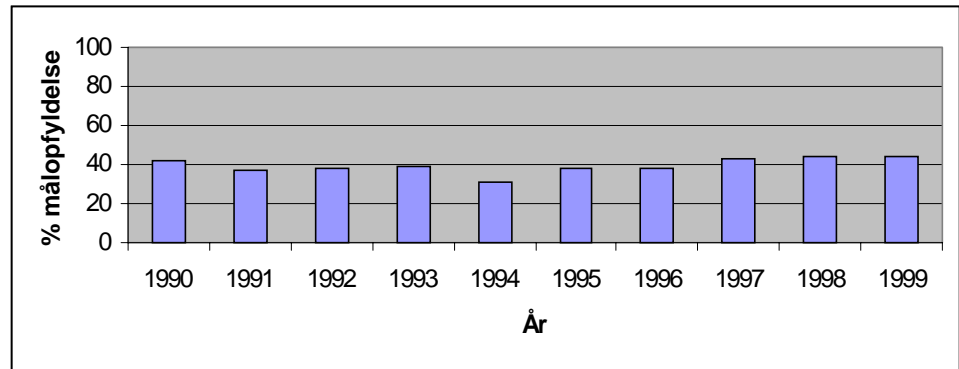
Med hensyn til kemisk bedømmelse af vandløbene er der foretaget målinger af tungmetaller og okker. Da okkerforureningen primært er knyttet til de sydvest jyske vandløb, er måling af okker kun omtalt i tilsynsberetningerne for Sønderjyllands, Ribe og Ringkøbing Amter. Målingerne anvendes bl.a. til at kortlægge kilderne til okkerforureningen med henblik på etablering af okkerbegrænsende foranstaltninger.

#### Resultater.

Amternes opgørelser viser, at der på landsplan er ca. 13.600 målsatte stationer, heraf indgår 1.030 stationer i vandmiljøplanens overvågningsprogram. Den samlede målsætningsopfyldelse var i 1999 på 44 %, hvilket er samme resultat som i 1998 - jf. fig. 3.21 og fig. 3.22. Opgørelsen dækker dog over store amtslige forskelle. Således har Ribe Amt en målopfyldelse på 69 % mens Frederiksborg Amt i 1999 har en målopfyldelse på kun 8 %.

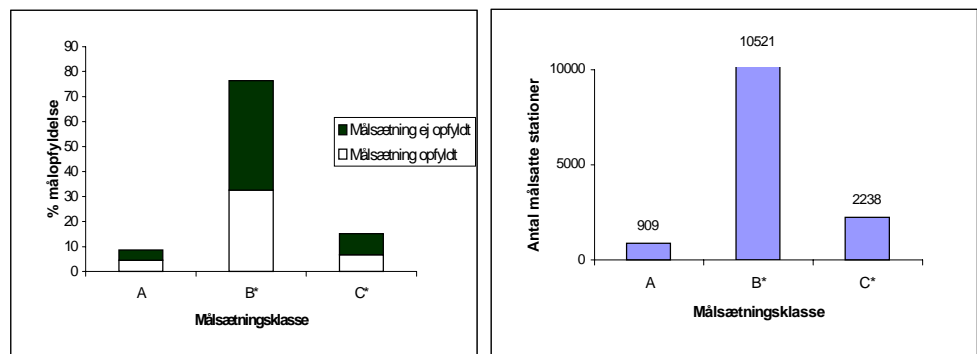


Fig. 3-2 Den procentuelle mål opfyldelsen i vandløb i perioden 1990 til 1999.



På nogle af de 4793 stationer, der indgik i tilsynet i 1999, var det ikke muligt at foretage en klassificering af tilstanden, idet smådyrsfaunaen var forarmet. Således vurderede Sønderjyllands Amt, at hele 16 % af stationerne ikke kunne bedømmes enten på grund af for ringe strøm, udtørring, okkerbelastning eller saltvandspåvirkning. I den samlede opgørelse indgår disse stationer i pulje med stationer, hvor målsætningen ikke er opfyldt.

Fig. 3-3 Den procentuelle mål opfyldelse samt antallet af stationer fordelt på målsætningsklasser. A-målsætning (skærpet målsætning) særligt naturvidenskabeligt interesseområdet. B\* = B<sub>1-3</sub>-målsætning (fiskevandmålsætning). C\* = C, D, E og F - målsætning (lempet målsætning), vandløb der er påvirket af menneskelig aktivitet: udledning af spildevand, vandindvinding, okker samt afledning af vand.



Data der ligger til grund for opgørelsen af målopfyldelse bygger ikke på en opgørelse fra samtlige målsatte stationer, idet nogle amter har indrapporteret målopfyldelses data fra samtlige målsatte vandløb, mens andre har afleveret målopfyldelse fra tilsynet 1999. Skov- og Naturstyrelsen vurderer dog, at dette samlet set ikke har afgørende betydning for den %-vise fordeling målsætningsklasserne imellem.

Selv om der på landsplan ikke er sket en udvikling i målsætningsopfyldelsen, melder flere amter om en forbedret tilstand i de større vandløb, mens der i de mindre vandløb ikke spores den samme forbedring.

De fleste amter vurderer, at årsagerne hertil primært er spildevandsudledning fra enkeltliggende ejendomme, hårdhændet vedligeholdelsespraksis herunder regulering af vandløb samt vandindvinding/udtørring. En undersøgelse fra Sønderjyllands Amt fra 1996 viser, at ud af 1.235 km undersøgt vandløb var de to væsentligste årsager til manglende målopfyldelse spildevandsudledninger fra spredt bebyggelse samt hårdhændet vedligeholdelsespraksis eller

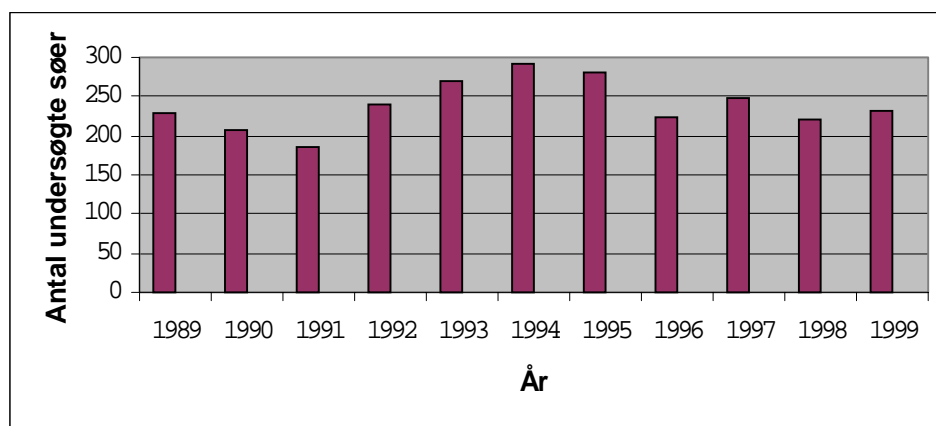
vandløbsregulering. Amtet vurderer, at større målopfyldelse først kan opnås, hvis der for alvor sættes ind med fysisk genopretning samt skånsom vedligeholdelse af vandløbene.

### 3.4.2 Tilsyn med søer

#### Tilsynets omfang.

Af 653 målsatte søer blev der ført tilsyn med 231 søer. Tilsynets omfang ligger nogenlunde på niveau med antallet af undersøgte søer inden for de 10 år - jf. fig. 3.23.

Fig. 3-1 Antal søer undersøgt i forbindelse med det regionale tilsyn i perioden 1989-1999



Der er dog stor forskel amterne imellem. Således blev der i 1999 i Storstrøms Amt undersøgt 68 søer mens niveauet i flere amter lå under 10 søer i 1999.

#### Tilsynsstrategi.

Amternes tilsynsberetninger viser, at tilsynsstrategien for det regionale tilsyn på søområdet varierer generelt med størst tilsynsindsats, hvor søerne forventes at være under forandring, dvs. hvor der er gennemført tiltag i oplandet eller sørestaurering. Også søer, for hvilke der skal udarbejdes handlingsplaner til forbedring af tilstanden, underkastes grundigere undersøgelser.

Nogle amter gennemfører søtilsynene i turnus, hvor 5-10 højt prioriterede søer undersøges med faste intervaller på 3-5 år, mens et større antal lavere prioriterede søer er underlagt et mere ekstensivt tilsyn med længere intervaller og færre tilsyn, f.eks. 12 år.

Flere amter gennemfører tematiserede undersøgelsesprogrammer for de mindre søer. Således har Fyns Amt indledt undersøgelse af spildevandspåvirkningen af en række småsøer i Odense Kommune, og Sønderjyllands Amt har gennemført en screening af råstofsøer. Ringkjøbing Amt har påbegyndt en kortlægning af natur- og miljøtilstanden i småsøer og vandhuller og kobler således det regionale tilsyn efter § 66 i miljøbeskyttelsesloven med overvågning af områder beskyttet efter naturbeskyttelseslovens §3.

#### Metoder anvendt ved tilsynet 1999.

Det intensive regionale tilsyn i de højt prioriterede søer omfatter typisk 10-12 tilsyn pr. år. Her undersøges søernes sigt, temperatur- og iltforhold, og der udtages vandprøver til kemiske analyser samt biologiske undersøgelser af

plante- og dyreplanktonet. En del amter gennemfører desuden vegetationsundersøgelser, mens et mindre antal også inddrager undersøgelser af fiskebestanden. Frederiksborg, Storstrøms og Roskilde Amter har gennemført sedimentundersøgelser og Ribe Amt har foretaget undersøgelse af pesticider.

Det ekstensive tilsyn udgør typisk 1-5 evt. 7 tilsyn pr. år. Her gennemføres undersøgelser af ilt koncentrationer, sigt dybde og temperatur, og der udtages prøver til vandkemiske undersøgelser. Nogle amter inddrager endvidere biologiske undersøgelser.

Flere amter har gennemført specialundersøgelser i relation til særlige behov. Roskilde Amt har således gennemført fiskeundersøgelse som opfølgning på biomanipulation i 2 søer. Nordjyllands Amt har foretaget screening af vegetation og sigt i 36 søer, mens Ribe Amt har udarbejdet et mindre program med 4 årlige prøvetagninger af bl.a. pH og alkalinitet for at følge udviklingen i forureningstruede søer.

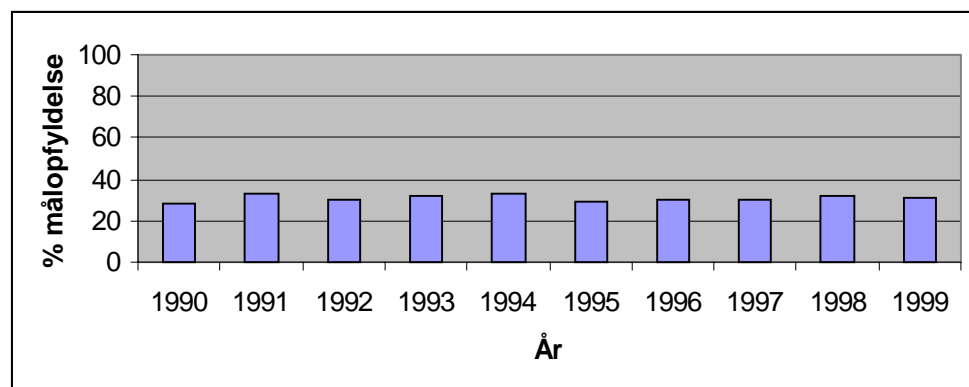
I Ringkjøbing Amts småsøprogram indgår to undersøgelser med vægt på biologiske undersøgelser, hvor plankton og kemiske parametre undersøges i maj-juni, og fiskebestanden undersøges i august. Amtet har desuden koncentreret indsatsen om kemiske undersøgelser i tilløbene til brug for belastningsopgørelse.

#### Resultater.

Ifølge amternes indrapporteringer er der på landsplan 653 \* målsatte søer heraf er 31 NOVA søer. Af de 431 søer, der indgår i opgørelsen over målsætningsopfyldelsen i 1999, er der en målsætningsopfyldelse på 31 %, hvilket - jf. fig. 3.24 og 3.25 - svarer til niveauet inden for den seneste tiårige periode.

**\* København og Vestsjællands Amter har som generel beskyttelse af søerne i amtet i deres regionplaner B-målsat en række minder søer. Fra disse amter er der i opgørelsen kun medtaget de B-målsatte søer, der specifikt er navngivet i regionplanerne.**

Fig. 3-2 Den procentuelle mål opfyldelse for søer i perioden 1990-1999

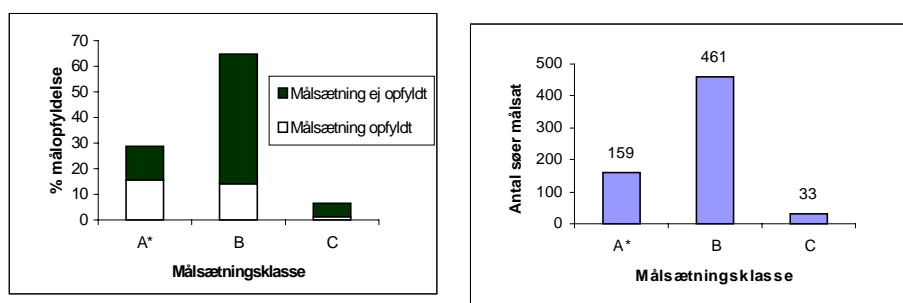


På trods af den dårlige målsætningsopfyldelse er der tegn på, at miljøtilstanden i vore søer er i bedring.

Viborg Amts undersøgelser i 1999 viser en væsentlig fremgang i antallet af søer med undervandsvegetation, ligesom undervandsvegetationens udbredelse er øget. En del amter konstaterer et fald i søernes fosforkoncentration, der dog for de fleste søer ikke er tilstrækkeligt til, at målsætningerne er opfyldt.

Data, der ligger til grund for opgørelsen af målopfyldelse, bygger ikke på en opgørelse fra samtlige målsatte søer, idet nogle amter har indrapporteret målopfyldelses data fra samtlige målsatte søer, mens andre har afleveret målopfyldelse fra tilsynet 1999. Skov- og Naturstyrelsen vurderer dog, at dette samlet set ikke har afgørende betydning for den %-vise fordeling målsætningsklasserne imellem.

Fig. 3-3 Den procentuelle mål opfyldelse i søer samt antallet af søer fordelt på målsætningsklasser. A\* = A<sub>1,3</sub>-målsætning (skærpet målsætning) B-målsætning (basismålsætning). C-målsætning (lempet målsætning).



Amterne vurderer primært, at de ydre årsager til manglende mål opfyldelse er udvaskning fra landbrugsarealerne samt tilførsel af dårligt rensset spildevand fra de ejendomme, der ligger spredt i oplandene til søerne. Desuden nævnes problemer med påvirkning af søernes tilstand fra vandskisport og næringstilførsler fra andehold og put-and-take fiskeri.

Som en anden gennemgående årsag nævnes, at tidligere tilførsler af fosfor stadig ligger ophobet på søbunden mange steder og fortsat giver anledning til algevækst og uklart vand.

### 3.4.3 Sammenfatning og konklusion for vandløb og søer

Amternes tilsyn viser, at miljøtilstanden i vandløb og søer stadig må anses for utilfredsstillende, idet kun 44 % af de undersøgte vandløb og 31 % af de undersøgte søer opfyldte de fastsatte målsætninger i 1999.

Omfanget af amternes miljøtilsyn med søer har været nogenlunde konstant siden 1989, men tilsynsstrategien er uensartet fra amt til amt. Skov- og Naturstyrelsen vil arbejde for at ensarte tilsynsstrategien således, at der fremover kan gives et bedre landsdækkende billede af tilstanden og udviklingen i søerne.

Omfanget af vandløbstilsynet er reduceret i perioden 1989-1999. Faldet er på 57 %, idet der i 1989 indgik 11.302 besøgte stationer i tilsynet, mens der i 1999 indgik 4.793 stationer. Tilsynsindsatsen har været jævnt faldende i perioden - jf. fig. 3.20. Skov- og Naturstyrelsen vurderer, at der på baggrund

af den faldende tilsynsindsats er basis for en drøftelse af tilsynsarbejdets omfang med Amtsrådsforeningen.

Amterne benytter forskellige metoder til bedømmelse af miljøtilstanden i vandløb, men principperne i metoderne er identiske, ligesom amternes strategier for prioriteringen af tilsynsindsatsen er forskellig og betyder, at resultaterne af tilsynet ikke altid er repræsentativt for det enkelte amt.

Miljøstyrelsen udsendte i 1998 en vejledning om biologisk bedømmelse af vandløbskvalitet. Her er introduceret en bedømmelsesmetode, Dansk Vandløbsfaunaindeks, DVFI. Metoden anvendes i det nationale overvågningsprogram, NOVA på i alt 1.053 stationer og i tilsynet med dambrug og andre punktkilder. Den er desuden ved at vinde indpas i det regionale tilsyn, idet mange amter har benyttet metoden her i 1999, og flere har til hensigt at gøre det fra 2000.

Skov- og Naturstyrelsen forventer, at alle amter fremover vil anvende metoden i et sådant omfang og efter en sådan strategi, at det regionale tilsyn sammen med det nationale overvågningsprogram kan give en landsdækkende beskrivelse af miljøtilstanden i danske vandløb, ligesom Danmarks internationale rapporteringsforpligtelser i henhold til bl.a. fiskevandsdirektivet kan overholdes.

## 4 Miljøstyrelsens og Skov- og Naturstyrelsens miljøtilsyn

### 4.1 Miljøstyrelsens og Skov- og Naturstyrelsens tilsynsområder.

Miljøstyrelsens og Skov- og Naturstyrelsens miljøtilsynsopgaver er sammensat af en række meget uensartede opgaver, der af forskellige årsager er blevet henlagt til styrelserne.

En række af disse statslige tilsynsopgaver løses i et tæt samarbejde mellem Miljøstyrelsen, Skov- og Naturstyrelsen og andre statslige myndigheder. Det drejer sig først og fremmest om Arbejdstilsynet, Søfartsstyrelsen, Statens Luftfartsvæsen, Forsvarskommandoen, Sundhedsstyrelsen, Energistyrelsen, Forbrugerstyrelsen, Told- og Skattestyrelsen med tilhørende regioner samt politiet.

I oversigtsform drejer det sig om følgende opgaver:

Fig. 4-1  
Tilsynsområder, samarbejdspartnere og anvendte årsværk i Miljøstyrelsen til miljøgodkendelser og tilsyn.

Tilsynsområde	Samarbejdspartner	Anvendte årsværk i Miljøstyrelsen
Kemikalieinspektionen	Arbejdstilsynet, Lægemiddelstyrelsen, Forbrugerstyrelsen, Told- og Skattestyrelsen, kommunerne, miljømyndigheder i EU og Norden	4,85
Genetisk modificerede organismer	Arbejdstilsynet, amtskommunerne	2,7 <sup>1</sup>
Emballage til øl og læskedrikke	Told- og Skattestyrelsen, Told- og Skatteregionerne	0,5
Olieudslip i danske farvande	Søfartsstyrelsen, Forsvarsministeriet	2,0
Off-shoreaktiviteter: - normalsituation - beredskab	Energistyrelsen	1,7 0,05
Hurtigfærgeruter	Søfartsstyrelsen, Trafikministeriet, Skov- og Naturstyrelsen	1,0
Anlæg af Øresundsforbindelsen	Skov- og Naturstyrelsen Svenske miljømyndigheder	1,0
Københavns Lufthavn	Statens Luftfartsvæsen,	0,4

<sup>1</sup> Årsværk i Skov- og Naturstyrelsen

	Københavns Amt	
Naturgasanlæg	Arbejdstilsynet, Beredskabsstyrelsen, Amtskommuner	0,03

Tendensen er dog i de senere år gået i retning af, at tilsynet med virksomheder, hvor Miljøstyrelsens ansvar baserer sig på en call-in, tilbagegives til de decentrale tilsynsmyndigheder. Det er f.eks sket med Kommunekemi A/S, hvor godkendelses- og tilsynskompetencen pr. 1. januar 1999 er tilbagegivet til Fyns Amtsråd og Nyborg Kommunalbestyrelse.

Miljøstyrelsen og Skov- og Naturstyrelsen har i 1999 ført tilsyn med overholdelse af reglerne inden for nogle nærmere bestemte lovområder i henhold til: lov om miljøbeskyttelse, lov om kemiske stoffer og produkter m.v., lov om beskyttelse af havmiljøet, lov om miljø og genteknologi, eller visse bekendtgørelser udstedt i medfør af disse.

Herudover forestår Miljøstyrelsen miljøgodkendelser og tilsyn med enkelte konkrete virksomheder og anlæg efter beslutning i medfør af indkaldelsesbestemmelsen i miljøbeskyttelseslovens § 82. Det har i 1999 drejet sig om Københavns Lufthavn samt naturgasbehandlingsanlæg og -lagre.

#### 4.2 Selvstændig årsberetning fra Kemikalieinspektionen.

Miljøstyrelsens kemikalieinspektion forestår kontrol med overholdelse af kemikalieloven og 37 bekendtgørelser, forordninger, regulativer og cirkulæreskrivelser i medfør heraf samt 5 bekendtgørelser om kemiske stoffer og produkter i medfør af anden lovgivning. Tilsynsindsatsen er koncentreret indenfor områder, der har væsentlig betydning for sundhed og miljø. Der udgives en selvstændig årsberetning, som redegør for tilladelser, tilsyn, kampagner, indberetninger og forfølgelse af overtrædelser, hvorfor området ikke vil blive behandlet yderligere her. Årsberetningen for 1999 findes i "Orientering fra Miljøstyrelsen" nr. 10, 2000.

#### 4.3 Tilsyn med genetisk modificerede organismer

Godkendelser til indesluttet anvendelse af genetisk modificerede organismer til industriel produktion varetages af Skov- og Naturstyrelsen efter "call-in". Med indesluttet anvendelse menes, at organismene anvendes under lukkede forhold.

Det er amterne, som varetager tilsynet med overholdelse produktionsgodkendelserne og de hertil knyttede vilkår. Godkendelser af indesluttede laboratorie- og storskalaforsøg med genetisk modificerede organismer varetages af Arbejdstilsynet, der fastsætter vilkårene i samarbejde med Skov- og Naturstyrelsen. Tilsynet med laboratorieforsøgene foretages af Arbejdstilsynet og storskalaforsøgene af amterne. Arbejdstilsynet underretter Skov- og Naturstyrelsen, hvis der i forbindelse med virksomhedsbesøg konstateres forhold, der ikke er i overensstemmelse med reglerne om transport og import.

Godkendelse af forsøg med frilandsdyrkning af genetisk modificerede afgrøder, foretages af Skov- og Naturstyrelsen, der i 1999 overtog hele det genteknologiske område fra Miljøstyrelsen. Det er amterne, som varetager tilsynet med overholdelsen af forsøgsgodkendelsernes vilkår.

Godkendelse til egentlig markedsføring af genetisk modificerede afgrøder sker efter en fælles EU-godkendelsesprocedure. Skov- og Naturstyrelsen er kompetent myndighed for den danske del af denne godkendelsesprocedure. Import af genetisk modificerede organismer, som er godkendt i et andet EU-land skal anmeldes til Skov- og Naturstyrelsen.

Fig. 4-1 Tilsyn med genetisk modificerede organismer

Tilsynsområde	1. Anvendte ressourcer i årsværk til godkendelser og tilsyn	2. Antal meddelte godkendelser	3. Antal tilsynsbesøg	4. Antal besøgte virksomheder	5. Antal modtagne anmeldelser	6. Antal håndhævelsesreaktioner (henstillinger, påbud m.m.)
<b>A. Indesluttet anvendelse</b>	1.0	8*	3	3	69*	
<b>B. Forsøgsudsætninger i Danmark</b>	0.8	4				
<b>C. Markedsførings-tilladelser</b>	0,9					

#### 4.4 Tilsyn i samarbejde med andre myndigheder

For en stor del af statens/Miljøstyrelsens øvrige tilsynsområder bygger arbejdet på rapportering fra samarbejdspartnere, ligesom en del af miljøtilsynet bygger på gennemgang af virksomhedernes egenkontrol eller anmeldelser til Miljøstyrelsen. Tilsynsområderne er både meget forskelligartede og temmelig komplekse.

Fig. 4-1 Miljøstyrelsens godkendelser, tilsynsbesøg og håndhævelsesreaktioner 1999

Tilsynsområde	Godkendelser	Tilsynsbesøg	Anmeldelser til statslige myndigheder	Håndhævelsesreaktioner
Emballage til øl og læskedrikke	14		7	7
Olieudslip i danske farvande			489	0
Off shore virksomhed				
- normaldrift:	109	3		9
- beredskab	14	2		0
Hurtigfærger	3	0		0

\* afgørelser truffet af Skov- og Naturstyrelsen om produktionsanlæg og -organismer efter call-in.

\* udtalelser til Arbejdstilsynet i forbindelse med klassifikation af laboratorier m.v og forskningsprojekter



Øresundsforbindelsen	0	0		0
Københavns Lufthavn	2	1	2	0
Naturgasanlæg	0	0		0

Kolonnerne "tilsynsbesøg" og "anmeldelser til statslige myndigheder" supplerer hinanden, idet anmeldelser fra andre myndigheder eller privatpersoner på nogle områder indgår som led i Miljøstyrelsens løsning af tilsynsopgaven.

Der kan knyttes følgende supplerende bemærkninger til oversigtstabellen:

#### 4.4.1 Emballage til øl og læskedrikke

Miljøstyrelsen påser at bestemmelserne i bekendtgørelsen om emballage til øl og læskedrikke overholdes, herunder at drikkevarer, tappet her i landet, markedsføres i returemballager, og at emballagen på importerede varer, der ikke må være af metal, indgår i et pant- og retursystem.

Miljøstyrelsen indgik i 1997 aftale med Told- og Skattestyrelsen om, at Told- og Skatteregionerne skal indgive politianmeldelse til den relevante politikreds, når de ved skatte- og afgiftskontrol støder på overtrædelser af reglerne om emballage til øl og læskedrikke. Politiet foretager herefter en nærmere undersøgelse af sagen med henblik på senere tiltalerejsning, herunder eventuel beslaglæggelse af lagre af drikkevarer i ulovlig emballage.

Miljøstyrelsen modtager kopi af politianmeldelser og afgiver på politiets anmodning udtalelser til sagerne, blandt andet om forslag til bødestørrelser.

Herudover har politiet også på eget initiativ indledt straffesager.

#### 4.4.2 Olieudslip i danske farvande.

Meldinger om observationer i de danske farvande indløber til Søværnets Operative Kommando (SOK). I 1999 er der indløbet 489 meldinger om olieobservationer ved SOK og meldingerne var geografisk fordelt som følger; Kattegat og Bælterne 211 observationer, Nordsøen 193 observationer, Østersøen 85 observationer. Ud af de 489 meldinger omfattede de 346 meldinger enten let olie/diesel, der fordamper eller pollen/alger/strømskel, hvor der ikke var tale om olie. Ud af de resterende 143 observationer var de 86 meldinger om oliespild fra installationerne i Nordsøen, 38 meldinger om grundstødte skibe, kollisioner samt forlis, hvor der kunne være fare for olieudslip og 19 meldinger omhandlede ilanddrevet olie.

I henhold til "Aftale mellem Miljø- og Energiministeriet og Forsvarsministeriet om forsvarets opgaver og beføjelser på havmiljøområdet som overført fra Miljø- og Energiministeriet" har Forsvarsministeriet pr 1. januar 2000 overtaget, ressortansvaret for den statslige maritime miljøovervågning og håndhævelse samt den statslige maritime forureningsbekæmpelse til søs i overensstemmelse med Aftale om forsvarets ordning 2000-2004 af 25. maj 1999.

#### 4.4.3 Off shore virksomhed

Miljøstyrelsens tilsyn med offshoremiljøvirksomhed består hovedsagelig i vurdering og kommentering af redegørelser og indberetninger fra operatører i den danske Nordsøsektor. Styrelsens reaktioner i 1999 bestod dels i påbud om

fremsendelse af oplysninger og redegørelser, dels i ændrede vilkår for efterfølgende godkendelser, idet der ikke blev konstateret forhold, som Miljøstyrelsen fandt burde give anledning til nedlæggelse af forbud eller politianmeldelse. Herudover har Miljøstyrelsen aflagt Gorm centret besøg i 1999. Endvidere har Energistyrelsen på Miljøstyrelsens vegne udført tilsyn på Harald og Tyra centrene i 1999.

I 1999 blev der modtaget 86 indberetninger om oliespild men der var i samtlige tilfælde tale om små spildmængder, der umiddelbart blev håndteret ved koncessionshavernes foranstaltning i henhold til deres godkendte beredskabsplan.

Offshorebranchen er ikke en "typisk" industribranche. Kontakter med operatører foregår som regel ved møder, som ikke fysisk finder sted på platformene i Nordsøen. Ved disse møder kan Miljøstyrelsen give henstillinger eller indskærpelser som ikke er indeholdt i det anførte tal. Møderne erstatter ofte skriftlige anmodninger og efterlysninger. Miljøstyrelsen udfører tilsyn med, at meddelte tilladelser overholdes ved gennemgang af indberetninger fra operatører.

#### 4.4.4 Off shore beredskab

Miljøstyrelsen fører tilsyn med, at olie- og kemikalieberedskabet for faste/flytbare havanlæg og olierør på havbunden på den syddanske kontinentalsokkel er i overensstemmelse med Miljøstyrelsens bestemmelser.

Tilsynet består primært i Miljøstyrelsens deltagelse i egentlige øvelser og syntetiske øvelser samt ved besøg hos de forskellige operatører samt gennem godkendelse af operatørernes beredskabsplaner og den beredskabsmæssige godkendelse ved flytning af havanlæg, samt gennem de kvartalsvise møder i Aktionskomitéen. Der er i 1999 besøgt 2 operatører samt godkendt en beredskabsplan og foretaget 13 godkendelser af beredskabet ved flytning af havanlæg.

#### 4.4.5 Hurtigfærger

Bekendtgørelse om miljøgodkendelse af hurtigfærgeruter trådte i kraft i november 1997. Etablering af hurtigfærgeruter eller indsættelse af en ny færge på en eksisterende rute kræver forudgående miljøgodkendelse. Godkendelsen meddeles af Miljøstyrelsen og Skov- og Naturstyrelsen i fællesskab. Miljøstyrelsen behandler klager over forurening fra hurtigfærger, men har ikke modtaget nogen i 1999.

Skov- og Naturstyrelsen behandler klager i forhold til rutens indvirkning på natur, miljø, friluftsliv og kulturminde. Skov- og Naturstyrelsen har ikke i 1999 modtaget klager eller henvendelser om, at et rederi har overtrådt bestemmelserne om sejlads på en godkendt rute. Hverken Skov- og Naturstyrelsen eller Miljøstyrelsen har fundet anledning til af egen drift at føre tilsyn.

#### 4.4.6 Øresundsforbindelsen

Resultaterne af kontrol- og overvågningsaktiviteterne omkring anlæg af Øresundsforbindelsen rapporteres selvstændigt i form af halvårsrapporter til Folketinget og den svenske regering. "8. og 9. halvårsrapport om miljøet og

Øresundsforbindelsens kyst-til kyst- anlæg", vedrører 1. og 2. halvår af 1999. Rapporterne kan købes i Miljøbutikken.

#### 4.4.7 Københavns Lufthavn

Miljøstyrelsens tilsyn omfatter støj og luftforurening fra afvikling af flytrafik i lufthavnen. Tilsynet med de øvrige dele af lufthavnens virksomhed (flyhangarer, værksteder, spildevand, jordforurening, beskyttelse af grundvand m.v.) varetages af Københavns Amt.

En væsentlig del af styrelsens tilsyn er baseret på gennemgang af resultaterne af Københavns Lufthavns omfattende egenkontrol. De indberettede resultater af egenkontrollen har ikke givet anledning til håndhævelsesreaktioner. Herudover modtager Miljøstyrelsen indberetninger fra Statens Luftfartsvæsen om de flyoperationelle forhold i forbindelse med beflyvningen af lufthavnen.

#### 4.4.8 Naturgasanlæg

Miljøstyrelsen fører tilsyn med naturgaslagrene i Lille Thorup (Viborg Amt) og Stenlille (Vestsjællands Amt) samt gasbehandlingsanlægget i Nybro (Ribe Amt), hvor Miljøstyrelsen sammen med Arbejdstilsynet i 1999 har gennemført et tilsynsbesøg. Der er ikke givet nye miljøgodkendelser i 1999, men Miljøstyrelsen er i gang med at behandle en ansøgning om udvidelse af oppumpningskapaciteten fra gaslageret i Stenlille.

Dansk Naturgas fører en omfattende egenkontrol, hvorfra der indsendes dokumentation til Miljøstyrelsen for udførelse af godkendelsernes kontrolkrav samt rapporteres om uregelmæssigheder på anlæggene samt forud for afblæsning af naturgas. Miljøstyrelsen har ikke i 1999 modtaget klager fra omboende over anlæggenes drift, hvorfor der ikke har været behov for håndhævelsesaktioner.