

Miljøtilsyn 2000

Sammenfatning af kommunernes, amtskommunernes,
Miljøstyrelsens og Skov- og Naturstyrelsens miljøtilsyn



Indhold

1	INDLEDNING	5
1.1	DET KOMMUNALE MILJØTILSYN	5
1.1.1	<i>Udviklingen på landsplan</i>	5
1.1.2	<i>Minimumsaftalen</i>	6
1.1.3	<i>Vurdering af miljøtilsynet i forhold til minimumskravene.</i>	7
1.1.4	<i>Brugerbetaling</i>	8
1.1.5	<i>Årets tema</i>	8
1.2	DET AMTSKOMMUNALE MILJØTILSYN	9
1.2.1	<i>Udviklingen på landsplan</i>	9
1.2.2	<i>Virksomhedstilsynet</i>	9
1.2.3	<i>Tilsyn med renseanlæg</i>	11
1.2.4	<i>Tilsynet med vandløb og søer</i>	11
1.3	MILJØSTYRELSENS OG SKOV- OG NATURSTYRELSENS TILSYNSINDSATS	12
2	KOMMUNERNES MILJØINDSATS	13
2.1	MILJØFORVALTNINGEN I KOMMUNERNE	13
2.2	GODKENDELSE AF VIRKSOMHEDER	15
2.3	KOMMUNERNES TILSYNSINDSATS	17
2.3.1	<i>Tilsyn med listevirksomheder excl. landbrug</i>	19
2.3.2	<i>Virksomheder omfattet af anmelde- og branchebekendtgørelser.</i>	23
2.3.3	<i>Andre virksomheder og anlæg</i>	25
2.3.4	<i>Landbrugstilsynet</i>	27
2.3.5	<i>Tilsyn med "andet"</i>	30
2.4	ÅRETS TEMA	32
2.4.1	<i>Tilsyn med olie- og benzinudskillere</i>	32
2.4.2	<i>Tilsyn med renserier</i>	34
3	AMTSKOMMUNERNES MILJØINDSATS	37
3.1	MILJØTILSYNET I AMTSKOMMUNERNE	37
3.2	AMTSKOMMUNERNES VIRKSOMHEDSTILSYN	39
3.2.1	<i>Tilsynet med de samtlige registrerede virksomheder</i>	39
3.2.2	<i>Tilsynet med de a-mærkede listevirksomheder</i>	42
3.2.3	<i>Myndighedsreaktioner</i>	48
3.3	TILSYN MED RENSEANLÆG	49
3.3.1	<i>Tilsyn med renseanlæg</i>	50
3.3.2	<i>Resultater af indberetningen</i>	50
3.3.3	<i>Kravoverholdelse</i>	53
3.3.4	<i>Konklusion</i>	54
3.3.5	<i>Miljøstyrelsens opfølgning på overskridelserne</i>	54
3.4	TILSYN MED VANDLØB OG SØER	55
3.4.1	<i>Tilsyn med vandløb</i>	56
3.4.2	<i>Tilsyn med søer</i>	58
3.4.3	<i>Sammenfatning og konklusion for vandløb og søer</i>	61
4	MILJØSTYRELSENS OG SKOV- OG NATURSTYRELSENS MILJØTILSYN	62
4.1	MILJØSTYRELSENS OG SKOV- OG NATURSTYRELSENS TILSYNSOMRÅDER.	62

4.2	SELVSTÆNDIG ÅRSBERETNING FRA KEMIKALIEINSPEKTIONEN.	63
4.3	TILSYN MED GENETISK MODIFICEREDE ORGANISMER	63
4.4	TILSYN I SAMARBEJDE MED ANDRE MYNDIGHEDER	64
4.4.1	<i>Emballage til øl og læskedrikke</i>	65
4.4.2	<i>Off shore virksomhed</i>	65
4.4.3	<i>Off shore beredskab</i>	66
4.4.4	<i>Hurtigfærger</i>	66
4.4.5	<i>Tilsyn med skibe og med havnenes modtageordninger for affald.</i>	66
4.4.6	<i>Øresundsforbindelsen</i>	66
4.4.7	<i>Københavns Lufthavn</i>	67
4.4.8	<i>Naturgasanlæg</i>	67
4.4.9	<i>Olieudslip i danske farvande.</i>	67

1 Indledning

Denne rapport indeholder en sammenfatning af de kommunale og amtskommunale tilsynsindberetninger samt Miljøstyrelsens tilsyn for året 2000.

1.1 Det kommunale miljøtilsyn

1.1.1 Udviklingen på landsplan

I 2000 blev der anvendt 993 årsværk til den samlede kommunale miljøforvaltning, hvilket er 8 årsværk mere end året før. Bag dette tal gemmer sig en mindre forøgelse af de anvendte ressourcer på de nye fælleskommunale miljøcentre, som dog lidt mere end opvejes af en samtidig nedgang i ressourceanvendelsen i kommunernes egne forvaltninger. Til gengæld sker der en forøgelse af udgifterne til fremmede tjenesteydelser svarende til ca. 10 årsværk.

Denne fordeling må ses i sammenhæng med nedlæggelsen af de tidligere miljø- og levnedsmiddelkontrolcentre. Eftersom disse er blevet erstattet af oprettelsen af nye fælleskommunale miljøsamarbejder, der overvejende beskæftiger sig med tilsynsopgaver, men først for alvor er kommet i gang i løbet af året, har kommunerne i første omgang skullet købe en del fremmede tjenesteydelser, herunder formodentlig en del analyser fra private laboratorier.

Størstedelen af forøgelsen af ressourcerne anvendes endvidere til kortlægning og planlægning, mens der sker en mindre forskydning af ressourcer fra godkendelser til tilsyn.

Selve tilsynsindsatsen fordeles sig nogenlunde ligeligt mellem på den ene side tilsyn med de virksomheder og landbrug, der er reguleret af bekendtgørelser, og på den anden side tilsyn med "andre virksomheder" og tilsyn med "andet".

Sidstnævnte kategori er med knap 40% af tilsynsindsatsen den største, og den dækker bl.a. over tilsyn med vandløb, spildevand, badevand, vandforsyning og jordforurening. Ligesom året før forøges tilsynsindsatsen herudover med de godkendelsespligtige virksomheder samt virksomheder, omfattet af anmelde- og især autoværksteder, som udgør langt den største del af virksomhederne reguleret af branchebekendtgørelser, mens der er tale om fald i ressourceanvendelsen på tilsyn med "andre virksomheder" og i ressourcerne til tilsyn med landbrug.

Ligesom året før falder antallet af virksomheder inden for alle kategorier i modsætning til de foregående år, hvor der kun var tale om en svagt faldende tendens. Antallet af landbrug har dog været jævnt faldende i hele perioden.

På landsplan er der ligesom året før sket en pæn stigning i tilsynsfrekvenserne for både listevirksomheder, hvor den har bevæget sig fra 56% i 1998 til 65% i 1999 og nu helt op til 71% i 2000. For anmelde- og branchevirksomheder,

hvor den steg fra 36% til 40% fra 1998 til 1999, stiger den yderligere med ca. 2% til mere end 42%. Også for landbrugene, hvor frekvensen de foregående år har været nogenlunde konstant, stiger den i 2000, nærmere betegnet fra ca. 23% til 27%.

Set på landsplan har kommunerne således forøget indsatsen således, at de mere end opfylder de minimumskrav i forhold til virksomhedstilsynet, som blev aftalt mellem Kommunernes Landsforening og miljø- og energiministeren i november 1996. Med udgangen af 2000 kan der kommunernes tilsyn for første gang vurderes i forhold til alle parametre i denne aftale.

1.1.2 Minimumsaftalen

Minimumsfrekvenserne for tilsyn blev som bekendt fastlagt til:

- at minimum 50 % af listevirksomhederne skal være blevet tilset i løbet af det pågældende år og,
- at minimum 50 % af virksomheder omfattet af anmelde- eller branchebekendtgørelser skal være blevet tilset i løbet af det pågældende og foregående år og,
- at minimum 50 % af landbrug med erhvervsmæssigt dyrehold skal være blevet tilset i løbet af de sidste tre år regnet fra det pågældende år.
- Herudover skal alle svinebrug med en opbevaringskapacitet svarende til fra 6 til 9 måneders gødningsproduktion også være blevet tilset inden for de seneste tre år.

Idet minimumskravene først har været fuldt gældende fra 1998, er det således første gang, at tilsynet med landbrugene, der har en tidshorizont på 3 år har kunnet vurderes i forhold til disse. Mens Miljøstyrelsen står for opfølgningen på kommunernes tilsyn i forhold til de første to led af aftalen, er det Skov- og Naturstyrelsen, der står for vurderingen i forhold til landbrugstilsynet.

Fase 1 i opfølgningen.

I forbindelse med fastsættelsen af minimumskravene blev det aftalt, at hvis det fremgår af tilsynsberetningerne, at en kommune ikke lever op til minimumskravene, så vil styrelserne gå ind i en nærmere, kvantitativ vurdering af miljøtilsynet og indlede en dialog med den pågældende kommune. Det skal i denne forbindelse blandt andet undersøges, om der i løbet af året har været vigtige forhold eller andre prioriteringer, som har kunnet begrunde den lave tilsynsfrekvens.

Fase 2 i opfølgningen.

Hvis der ikke er sådanne forhold, der spiller ind, vil styrelserne påtale den mangelfulde indsats og indlede drøftelser med de pågældende kommuner med henblik på at fastlægge bindende aftaler om den fremtidige tilrettelæggelse af miljøtilsynsindsatsen.

Fase 3 i opfølgningen.

Kan der ikke opnås enighed om en bindende aftale, vil miljø- og energiministeren konkret fastlægge omfanget af disse kommuners tilsynsforpligtelse for en bestemt periode, jævnfør miljøbeskyttelseslovens § 73.

1.1.3 Vurdering af miljøtilsynet i forhold til minimumskravene.

I forhold til de godkendelsespligtige virksomheder kan det konstateres, at der efter 3 års indkøring nu er opnået det ønskede minimumstilsyn. Hvor der de to foregående år var henholdsvis 89 og 39 kommuner, der ikke levede op til minimumskravene, må alle kommuner i 2000 anses for at leve op til aftalen.

I forbindelse med 1999-beretningerne var der 39 kommuner, som fik henvendelser fra Miljøstyrelsen, fordi de ikke havde opfyldt minimumskravene for listevirksomheder. Alle disse 39 kommuner har fået rettet op på deres miljøtilsyn i løbet af 2000. Ud fra deres svar på Miljøstyrelsens henvendelse at dømme har oprettelsen af de fælleskommunale miljøsamarbejder haft sin store andel i at dette mål er blevet nået.

For de såkaldt i-mærkede listevirksomheder, d.v.s. de virksomheder, der i godkendelsesbekendtgørelsen er blevet omfattet af kravene i EU-direktivet om integreret kontrol og forebyggelse, ser billedet også ganske godt ud. Kun få af disse mangler endnu godkendelser og tilsynsfrekvenserne bevæger sig for industrivirksomhederne helt oppe omkring 80%.

De godkendelsespligtige landbrug, som også er i-mærkede, er i relation til de aftalte tilsynsfrekvenser hidtil blevet behandlet sammen med de øvrige landbrug med erhvervsmæssigt dyrehold. Men opgøres tilsynsfrekvensen selvstændigt for denne gruppe er den betydeligt højere end for landbrugene i øvrigt. Tilsynsfrekvensen for de i-mærkede landbrug er således i året 2000 oppe på 59% mod 27% for alle landbrugene. Indsatsen ligger således klart på den rigtige side af de tilsynsfrekvenser, der generelt er aftalt for listevirksomheder. Når den dog ikke når op på højde med gennemsnitsindsatsen i forhold til industrivirksomhederne, må det tages i betragtning, at en del af landbrugene ikke tidligere har været godkendelsespligtige.

Med hensyn til minimumskravet for tilsyn med anmelde- og branchevirksomhederne var der i 1998-99 i alt 40 overvejende mindre kommuner, der ikke kunne opfylde de aftalte tilsynsfrekvenser. Dette tal er for perioden 1999-2000 faldet til 8 kommuner. 5 af disse kommuner er imidlertid gengangere fra den forrige periode, og disse 5 kommuner har endvidere heller ikke kunnet leve op til minimumskravene for tilsyn med landbrugene.

Miljøstyrelsen og Skov- og Naturstyrelsen vil derfor nu indlede drøftelser med disse kommuner med henblik på at fastlægge bindende aftaler for det fremtidige miljøtilsyn (fase 2 i opfølgningen af minimumskravene).

De øvrige 3 kommuner, der ikke lever fuldt op til tilsynsfrekvenserne for anmelde- og branchevirksomheder vil af Miljøstyrelsen i første omgang blive bedt om en redegørelse for manglerne i deres tilsyn (fase 1 i opfølgningen af minimumskravene).

Hvad angår minimumskravet for tilsyn med landbrug er der udover ovennævnte 5 kommuner (omfattet af fase 2 i opfølgningen af minimumskravene) 5 kommuner, som ikke har opfyldt den aftalte tilsynsfrekvens på 50% i perioden 1998-2000.

Skov- og Naturstyrelsen vil som et første skridt i opfølgningsfasen bede de pågældende 5 kommuner om en redegørelse for det utilstrækkelige tilsyn (fase 1 i opfølgningen af minimumskravene).

Samme fremgangsmåde vil styrelsen følge over for de 32 kommuner, som ikke har levet op til minimumsaftalen om, at alle svinebrug med en opbevaringskapacitet svarende til fra 6 til 9 måneders gødningsproduktion skal være tilset inden for perioden 1998-2000 (fase 1 i opfølgningen af minimumskravene).

1.1.4 Brugerbetaling

Miljøstyrelsen har i forbindelse med tilsynsberetningerne for 2000 konstateret, at der ikke altid er god overensstemmelse mellem den faktisk opkrævede brugerbetaling og det indberettede antal af virksomheder, der er omfattet af bekendtgørelsen om brugerbetaling for godkendelser og tilsyn efter miljøbeskyttelsesloven, d.v.s. listevirksomheder, anmelde- og branchevirksomheder og landbrug.

Dette synes også at gælde, selv om der tages højde for, at nogle virksomheder og anlæg, der anvendes ikke-erhvervsmæssigt er undtaget fra ordningen, eller for at antallet af virksomheder kan variere fra opkrævningstidspunktet til slutningen af året, hvor antallet af virksomheder registreres til brug for tilsynsberetningerne.

I forbindelse med behandlingen af kommunernes tilsynsdata har der derfor været taget kontakt til adskillige kommuner for at få dem til at bringe sammenhæng mellem de registrerede virksomheder og brugerbetalingen. Dette har i ikke så få tilfælde ført til ændringer i de hidtil indberettede data.

Der forventes udsendt en revideret bekendtgørelse, der kan træde i kraft fra 2002. Miljøstyrelsen vil fortsat overvåge, at der er balance i forholdet mellem tilsynsindsatsen og den opkrævede brugerbetaling.

1.1.5 Årets tema

Tilsynstemaet for 2000 indeholdt to deltemaer, dels tilsyn med olie- og benzinudskillere og dels tilsyn med renserier.

Olie- og benzinudskillere

Opgørelsen bygger på materiale fra 234 af landets 275 kommuner.

For de 234 kommuner var det samlede antal registrerede olie- og/eller benzinudskillere med afløb til recipient eller via kloaksystemet til det kommunale renseanlæg 12.546 udskillere. Et stort antal heraf, i alt 10.806 udskillere – svarende til 86 % - var tilmeldt en tømningsskema. Endvidere blev i alt 7.182 udskillere – svarende til 57 % af det samlede antal – tilset i 2000.

Der er kun konstateret fysiske fejl eller driftsproblemer på en ganske lille andel af de tilsete udskillere. Det er således kun 1 % af de tilsete udskillere, hvor der er konstateret fysiske fejl og mangler, og 2 % , hvor der er konstateret driftsproblemer. Kun 3 % af udskillerne er blevet tæthedsprøvet. Den lille andel der er blevet tæthedsprøvet kan være årsag til, at der er konstateret så få fysiske fejl, idet det normalt vil kræve en tæthedsprøvning at konstatere utætheder. Det reelle antal utætte udskillere kan derfor være væsentligt større. Det vurderes , at de fleste fejl og mangler samt driftsproblemer er mundet ud i en myndighedsreaktion.

Sammenfattende har indberetningen vist, at der ikke er konstateret mange fysiske eller driftsmæssige problemer på olie- og benzinudskillere. Antallet af undersøgelser ud over det fysiske tilsyn er dog beskedent, hvorfor omfanget af skjulte fejl og mangler såsom utætte udskillere er ukendt.

Renserier

Opgørelsen bygger på materiale fra 256 af landets 275 kommuner.

Kommunerne har i 2000 ført tilsyn med 88% af de i alt 214 renserier, de har registreret. Der er meddelt påbud eller indskærpelser til 28 % af de tilsete renserier.

Renserierne anvender med få undtagelser perklorethylen som opløsningsmiddel i renseprocessen.

Kun i 38 % af tilfældene vurderer kommunen, at B-værdien for rensevæsken er overholdt. Det kan dog ikke ud fra oplysningerne sluttes, at B-værdien i alle andre tilfælde er overskredet.

Der er fundet jord- og grundvandsforurening på en stor andel af de tilsete renserier. Der foreligger dog ikke oplysninger om, hvorvidt der er tale om forureninger som følge af tidligere renserivirksomhed.

1.2 Det amtskommunale miljøtilsyn

1.2.1 Udviklingen på landsplan

Tilsynsopgaverne.

Amternes tilsyn efter miljøbeskyttelsesloven omfatter de a-mærkede listevirksomheder, som typisk er de større godkendelsespligtige virksomheder og anlæg. Amterne fører desuden tilsyn med vindmøller og renseanlæg samt med de virksomheder og anlæg, som drives af kommunerne. Endvidere fører amterne tilsyn med deponeringer i råstofgrave og tidligere råstofgrave. Endelig har amterne ansvaret for overvågningen af miljøtilstanden i omgivelserne, herunder tilsynet med miljøets tilstand i vandløb, søer og kystnære havområder og i luft, jord og grundvand.

Ressourcerne til tilsynet.

Det samlede ressourceforbrug til amternes tilsynsvirksomhed i 2000 udgjorde i alt 394 årsværk og 108,5 mio. kr. til fremmede tjenesteydelser. I forhold til ressourceanvendelsen i 1999 er der tale om 41 årsværk færre i 2000, medens udgiften til fremmede tjenesteydelser er uændret.

1.2.2 Virksomhedstilsynet

Virksomhederne og tilsynsressourcerne.

De registrerede virksomheder, for hvilke amterne er tilsynsmyndigheder udgjorde i 2000 i alt 3.643 virksomheder, hvilket samlet set er 60 virksomheder færre end i 1999. Af de registrerede virksomheder udgjorde de a-mærkede listevirksomheder i alt 2.471 virksomheder, hvilket er 344 virksomheder færre end året før.

Ressourceforbruget til virksomhedstilsynet - inkl. udarbejdelse af godkendelser - var i 2000 i alt 174 årsværk i de amtslige forvaltninger, hvilket er 6 årsværk

færre end i 1999. Desuden anvendtes 11 mio kr. til fremmede tjenesteydelser, hvilket er 1,6 mio kr. mindre end i 1999.

Udviklingen i tilsynet.

I alt 2.092 af de registrerede virksomheder blev tilset i 2000. Dette svarer til 57 % af virksomhederne, hvilket forholdsvis er en stigning på 1 % i forhold til 1999.

Af de a-mærkede listevirksomheder alene tilså amterne tilsammen i alt 1.704 virksomheder i 2000, svarende til 69 % af virksomhederne. I 1999 var den tilsvarende andel 67 %. Stigningen i 2000 skyldes dog alene faldet i antallet af virksomheder i forhold til 1999.

Betragtes tilsynsfrekvensen for de enkelte amter blev med undtagelse af situationen i et enkelt amt 50 % eller derover af de a-mærkede virksomheder tilset i 2000.

Mange a-mærkede listevirksomheder tilses flere gange årligt. I 2000 blev der således gennemført 3.765 tilsynsbesøg imod 3.620 besøg i 1999.

i+ a-mærkede listevirksomheder

En del af de a-mærkede listevirksomheder er samtidigt i-mærkede, dvs. godkendt med udgangspunkt i EU's godkendelsesordning. Ved udgangen af 2000 var der i alt 473 i+a-mærkede listevirksomheder. Heraf blev i alt 350 virksomheder tilset i 2000, svarende til 74 % af virksomhederne. I alt gennemførtes 984 tilsyn på disse virksomheder.

Dambrugene.

Dambrugene udgør en del af de a-mærkede virksomheder.

Siden dambrugsbekendtgørelsen trådte i kraft i 1989 er der sket en betydelig forbedring af vandløbskvaliteten nedstrøms dambrugene. Det gælder dog fortsat for et stort antal dambrug, at målsætningerne for vandløbskvaliteten neden for dambrugene ikke er opfyldt. I 2000 gjaldt det for 44 % af dambrugene. Det skal dog bemærkes, at målsætningerne heller ikke er opfyldt oven for 35 % af dambrugene.

Skov- og Naturstyrelsen forventer, at amterne i forbindelse den igangværende behandling af dambruges ansøgninger om miljøgodkendelse sikrer, at regionplanens målsætninger for de berørte vandløbsstrækninger i højere grad kan opfyldes fremover.

Myndighedsreaktioner.

Amternes samlede tilsyn gav anledning til i alt 1.417 myndighedsreaktioner i 2000, hvilket er 179 flere reaktioner end året før.

Tilsynet alene på de a-mærkede listevirksomheder inkl. dambrugene foranledigede amterne til i alt 954 myndighedsreaktioner i 2000. Tilsynet med de a-mærkede virksomheder tegnede sig dermed for 78 % af de samlede myndighedsreaktioner. Reaktionerne fordelte sig på henstillinger, indskærpelser, påbud, forbud og politianmeldelser.

Set i forhold til det samlede antal tilsynsbesøg på de a-mærkede listevirksomheder gav 38 % af tilsynene i 2000 - eller mere end hvert 3. tilsynsbesøg - anledning til en myndighedsreaktion. Dette er en forholdsvis stigning i forhold til 1999, hvor 27 % af tilsynene gav anledning til en af de nævnte myndighedsreaktioner.

1.2.3 Tilsyn med renseanlæg

Renseanlæg med overskridelser.

Antallet af kommunale renseanlæg med overskridelser af udledningstilladelserne var i 2000 i alt 97 renseanlæg, svarende til 9,5 % af anlæggene med kontrollerede krav. Der er dermed tale om et lille fald i forhold til 1999 hvor 118 anlæg - svarende til 11 % af anlæggene - havde overskridelser af udledningstilladelserne.

Af de 97 ulovlige udledere i 2000 havde 69 anlæg overskredet et eller flere krav i det seneste år - dvs. i 2000, 17 anlæg i hvert af de seneste to år, 4 i hvert af de seneste tre år, 5 i hvert af de seneste fire år og 2 i hvert af de seneste fem år eller mere.

Miljøstyrelsens opfølgning på overskridelserne

Miljøstyrelsen indgav i februar 2000 politianmeldelse mod fire kommuner for ulovlig udledning fra i alt fem renseanlæg. For tre af disse anlæg bad Miljøstyrelsen Indenrigsministeriet om at undersøge, om der i tre amter foreligger embedssvigt efter reglerne i den kommunale styrelseslov for utilstrækkeligt tilsyn.

Såvel politiets efterforskning i sagerne mod de fire kommuner som Indenrigsministeriets undersøgelse af de 3 amtskommuners embedsførelse i sagerne er endnu ikke afsluttet.

Miljøstyrelsens fortsatte tiltag

Selvom tilsynsresultatet for 1999 viste et yderligere fald i forhold til 1998 - særligt blandt anlæg med flerårige overskridelser, bad Miljøstyrelsen primo 2001 som fortsat opfølgning over for anlæg med flerårige overskridelser de berørte amter om redegørelser for anlæg, der inkl. 1999 havde overskredet i tre år i træk eller mere.

Miljøstyrelsen modtog redegørelser for i alt 14 anlæg. De resterende anlæg med tre års overskridelser eller mere var enten nedlagt i 1999 eller politianmeldt. Seks af de 14 anlæg har fortsat overskredet i 2000. Af disse er to anlæg nedlagt i løbet af året. For de resterende fire anlæg vil Miljøstyrelsen undersøge forholdene yderligere, og amterne vil derfor blive bedt om supplerende redegørelser og status for anlæggene. Endvidere vil Miljøstyrelsen bede om redegørelser for de i alt fire "nye" anlæg, der har overskredet i tre år i træk.

Herefter vil Miljøstyrelsen tage stilling til, om der på baggrund af amternes redegørelser og yderligere oplysninger for disse otte anlæg, er anlæg, hvor Miljøstyrelsen selv skal foretage politianmeldelser. Endvidere vil Miljøstyrelsen vurdere, om Indenrigsministeriet skal anmodes om at undersøge, om der for de pågældende amter foreligger embedssvigt efter styrelsesloven.

1.2.4 Tilsynet med vandløb og søer

Amternes indberetninger for det regionale tilsyn 2000 viser, at miljøtilstanden i vandløb og søer stadig må anses for utilfredsstillende, idet kun 45 % af de undersøgte vandløb og 35 % af de undersøgte søer opfyldte de fastsatte målsætninger. Der er dog tegn på, at miljøtilstanden i både vandløb og søer er i fremgang.

I 2000 blev der ført tilsyn med 237 søer i Danmark. Omfanget af amternes miljøtilsyn med søer har været nogenlunde konstant siden 1989 med et

gennemsnit på 220 søer. Set i lyset af, at der i Danmark eksisterer ca. 120.000 søer over 100 m², kan en tilsynsindsats på godt 200 søer pr. år ikke betragtes som tilfredsstillende, hvis der skal tegnes et landsdækkende billede af søernes tilstand. Flere amter tilkendegiver da også, at søtilsynet foregår på et meget lavt aktivitetsniveau. Skov- og Naturstyrelsen skal på den baggrund opfordre amterne til at revurdere, om søtilsynet har et omfang, så det giver et tilfredsstillende billede af miljøtilstanden i søerne.

Omfanget af vandløbstilsynet har været faldende i perioden 1989-1999. Med et dyk i 1999 (4.790 vandløbsstationer) er tendensen dog, at omfanget af tilsynet har stabiliseret sig omkring 6.000 vandløbsstationer.

Amterne benytter forskellige metoder til bedømmelse af miljøtilstanden i vandløb, men principperne i metoderne er dog identiske. Skov- og Naturstyrelsen har med tilfredshed bemærket sig, at hovedparten af amterne helt eller delvis er begyndt at bruge Dansk Vandløbsfaunaindeks, DVFI i forbindelse med det regionale tilsyn, og at flere amter agter at bruge det i 2001.

Amternes strategier for prioritering af tilsynsindsatsen er ligeledes forskellige og betyder, at resultaterne af tilsynet ikke altid er repræsentativt for det enkelte amt, hvilket gør det vanskeligt at tegne et landsdækkende billede af miljøtilstanden i vandløbene.

Det regionale tilsyn bør i de kommende år overvejes og tilrettelægges i lyset af implementeringen af Vandrammedirektivet samt revisionen af NOVA-2003. Der vil derfor i de kommende år være løbende overvejelser om det regionale recipienttilsyn bl.a. set i forhold til den samlede overvågningsindsats.

1.3 Miljøstyrelsens og Skov- og Naturstyrelsens tilsynsindsats

Miljøstyrelsen og Skov- og Naturstyrelsen fører tilsyn med nogle nærmere bestemte lovområder og nogle enkelte konkrete virksomheder. Nogle af aktiviteterne er selvstændigt afrapporteret, f. eks. kemikalieinspektionen, hvor der udgives en selvstændig årsberetning.

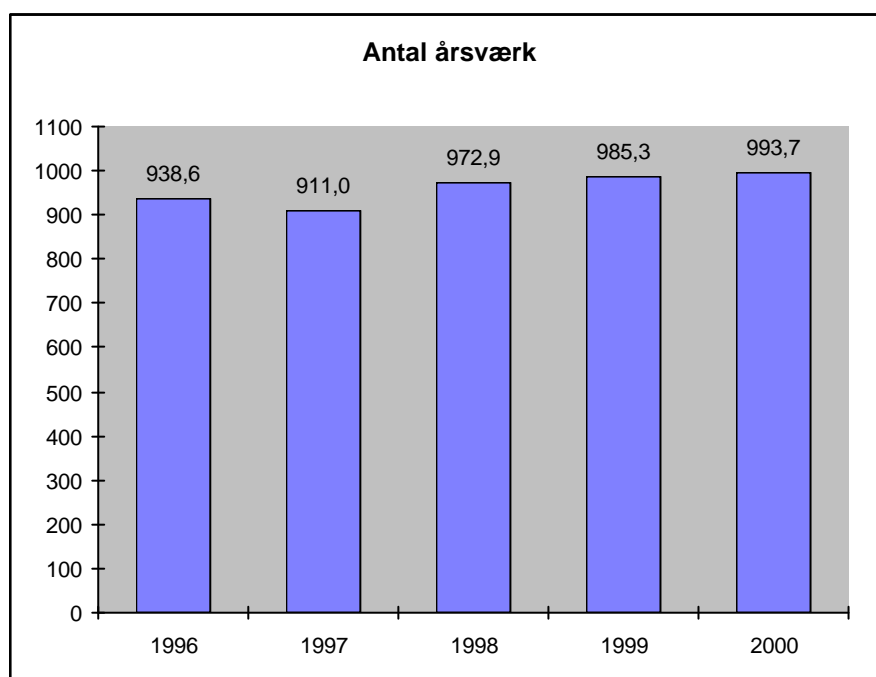
Miljøstyrelsens og Skov- og Naturstyrelsens tilsyn udføres på de fleste områder i samarbejde med en række andre statslige myndigheder, der også har tilsynsopgaver med de pågældende virksomheder. Det er derfor vanskeligt at opgøre det præcise ressourceforbrug.

2 Kommunernes miljøindsats

2.1 Miljøforvaltningen i kommunerne

Kommunerne redegør i de årlige miljøtilsynsberetninger for deres miljøindsats i form af tilsyn og administration efter miljøbeskyttelsesloven, jordforureningsloven, vandforsyningsloven, vandløbsloven og lov om kemiske stoffer og produkter.

Fig. 2-1 Antal årsværk til kommunal miljøforvaltning. Årene 1996 - 2000



I 2000 blev der på landsplan anvendt i alt 993 årsværk i kommunerne til miljøgodkendelser og miljøtilsyn m.v. Der er tale om en mindre stigning i forhold til året før. Over 5-års perioden 1996-2000 er der ligeledes tale om en moderat stigende tendens i ressourceanvendelsen.

Et årsværk svarer til én fuldtidsansat medarbejder, der er beskæftiget i miljøadministrationen. De ressourcer, som kommunerne anvender til egentlige driftsopgaver - f.eks. drift af renseanlæg o.l. - er derimod ikke medregnet.

Opgørelsen af årsværk dækker ikke alene over anvendelsen af ressourcer indenfor kommunens miljøforvaltning, men også over hvad kommunerne har købt af fremmede tjenesteydelser eller fået udført af de nyoprettede fælleskommunale miljøcentre, som i løbet af 2000 har afløst de tidligere samarbejder i miljø- og levnedsmiddelkontrolenhederne (MLKE).

Udgifterne til de kommunale miljøsamarbejder og fremmede tjenesteydelser er i kommunernes 1998-, 1999-, og 2000-tilsynsberetninger angivet i kr., men

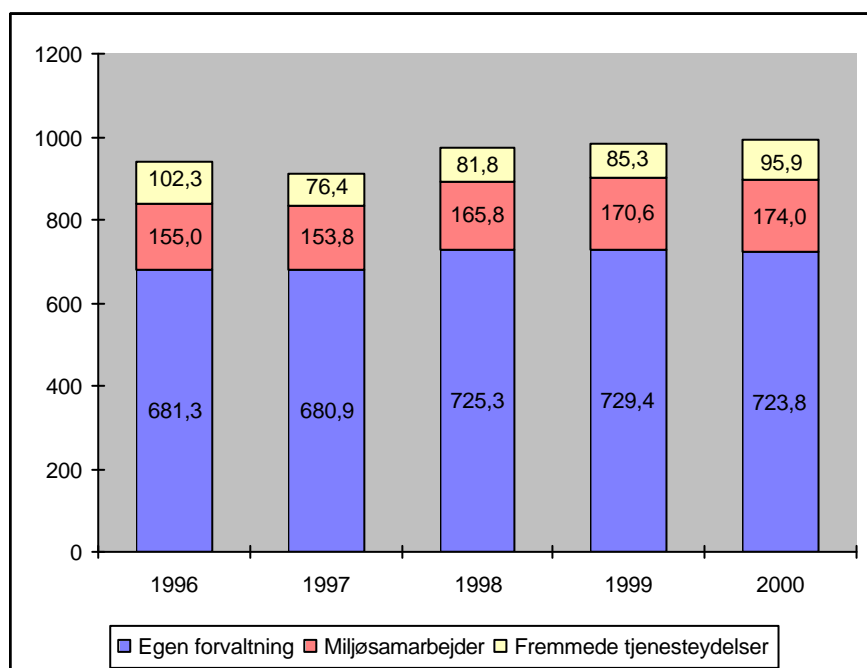
for at kunne sammenligne med de foregående års ressourceanvendelse er de herefter omregnet til årsværk.

Ved omregningen er det forudsat, at kommunerne har oplyst udgifterne excl. moms, og et gennemsnitligt 2000-årsværk er ansat til 447.000 kr., som er den sats, der anvendes i forbindelse med forhandling af bloktilskud til opgaver på miljøområdet. Satsen er beregnet som den gennemsnitlige begyndelsesløn for akademisk uddannet personale incl. feriepenge, pensionsopsparing m.v. suppleret med overhead-udgifter - dvs. udgifter til husleje, kontorhold, kørsel og andre driftsudgifter - på sædvanligvis 75 % oveni.

Omregningssatsen har i årene 1996-98 været uforandret på grund af en teknisk omlægning af beregningsmetoderne, mens den i 1999 er reguleret en lille smule op og i 2000 reguleret med stigningsprocenten for priser og lønninger i det offentlige. Dette medfører, at 2000-tallene for ressourceanvendelsen til miljøcentre og fremmede tjenesteydelser ikke er fuldstændig sammenlignelige i forhold til årene før, og at den relative udvikling i kommunernes ressourceanvendelse må antages at være lidt større end det der afspejles i figuren om årsværksanvendelsen.

I 2000 er der sket en mindre nedgang i ressourceanvendelsen i kommunernes egne forvaltninger. Samtidig er der med de nævnte forbehold kun sket en lille tilvækst i det arbejde, der udføres af miljøcentrene, mens hovedparten af væksten ligger på de fremmede tjenesteydelser. Dette hænger formentlig sammen med, at de nye miljø samarbejder, som de fleste kommuner er gået med i, og som efter etableringsfasen forventes at overtage en del af kommunernes miljøtilsyn, ikke alle har været i fuld drift hele året.

Fig. 2-2
Fordeling af årsværk til miljøforvaltning på egenforvaltning, miljø samarbejder og fremmede tjenesteydelser 1995-1999

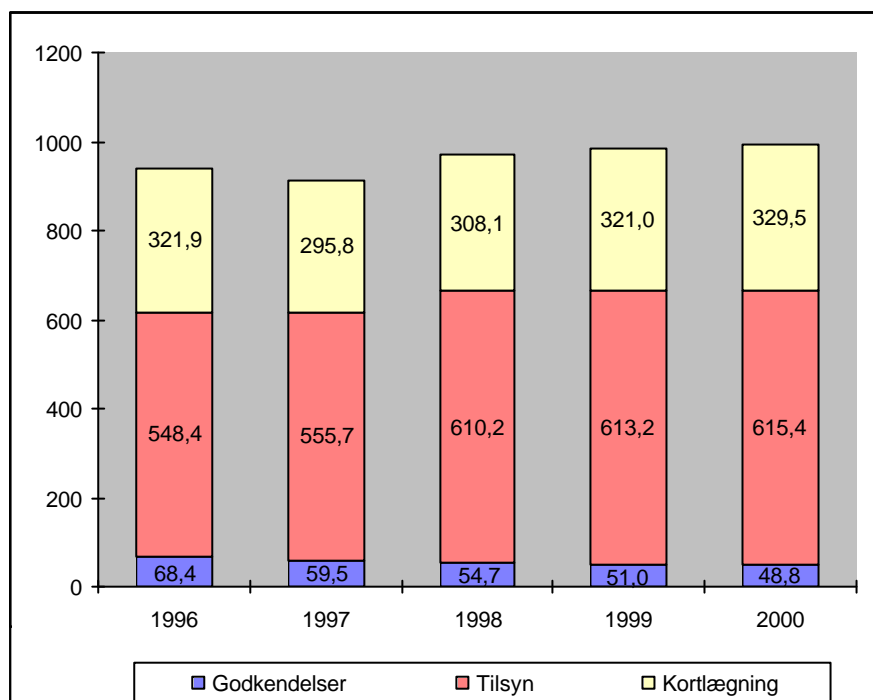


De tidligere Miljø- og Levnedsmiddelkontrolhederne løste typisk en række analyseopgaver, f.eks. i forbindelse med spildevandstilledning til kommunens spildevandsledninger, kontrol af drikkevand o.l.. En del af de nye miljøcentre

har satset mere på miljøtilsyn end laboratoriefaciliteter, og dette kan være forklaringen på, at der også er en vækst i de fremmede tjenesteydelser.

Den samlede miljøindsats vedrørende administration af miljølovgivningen, tilsyn og vejledning kan overordnet inddeles i flg. arbejdsfelter: meddelelse af "kapitel 5-godkendelser" efter miljøbeskyttelsesloven § 33; "tilsyn" - herunder vejledning - og opfølgende arbejde (sagsbehandling) samt "kortlægning og planlægning", f.eks. vandindvindingsplanlægning, spildevandsplanlægning, udarbejdelse af miljøhandlingsplaner m.v.

Fig. 2-3 Fordeling af årsværk til tilsyn, godkendelser og planlægning 1996 - 2000



Set over en 5-årsperiode er der fortsat tale om et fald i ressourceanvendelsen til miljøgodkendelser og en øget indsats omkring miljøtilsynet. Ressourcerne til kortlægning og planlægning svinger noget fra år til år, men har i 2000 nået sit hidtidige maximum.

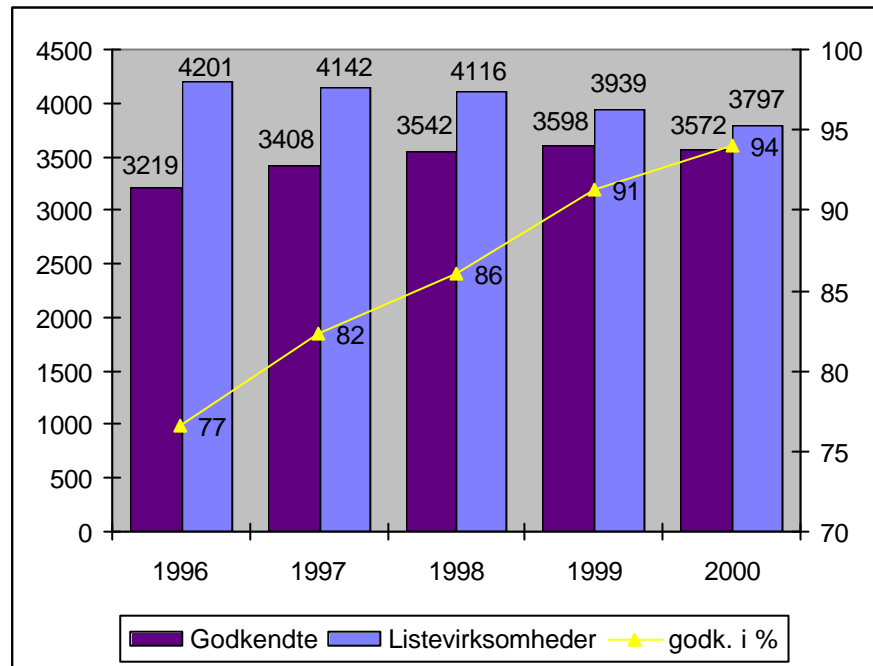
2.2 Godkendelse af virksomheder

Efter miljøbeskyttelsesloven § 33 skal de virksomheder, der er optaget på listen i bilaget til bekendtgørelsen om godkendelse af listevirksomheder (Miljø- og energiministeriets bekendtgørelse nr. 807 af 25. oktober 1999), godkendes af miljømyndighederne. Kommunerne er godkendelses- og tilsynsmyndighed i forhold til omkring 3800 listevirksomheder og mere end 500 godkendelsespligtige landbrug.

Tilsynsberetningerne viser, at antallet af godkendelsespligtige virksomheder efter en mindre opbremsning i de tre foregående år igen er faldende. En del af forklaringen kan imidlertid være, at registreringerne i indberetningerne er blevet ændret i forbindelse med ikrafttrædelsen af den ny bekendtgørelse om godkendelse af listevirksomhed pr. 3. november 1999, hvor der for en del virksomheder blev ændret i de nedre grænser for hvornår en virksomhed er godkendelsespligtig.

Endvidere skulle de sidste af de gamle listevirksomheder have indsendt ansøgninger om godkendelse inden 1. juli 2000, også selv om virksomheden eksisterede før miljøbeskyttelseslovens ikrafttræden i 1974. - Det indebærer, at kommunerne igennem de senere år er ved at få fuldt overblik over rubriceringen af listevirksomhederne. Godkendelsesprocessen er godt i gang, og procentdelen af godkendte virksomheder er nu helt oppe på 94% svarende til, at der kun er 225 virksomheder, der mangler at blive godkendt.

Fig. 2-4 Forholdet mellem godkendte listevirksomheder og registrerede listevirksomheder (excl. godkendelsespligtige landbrug) 1996 - 2000.



I den nye listebekendtgørelse er virksomhederne inddelt i a-mærkede, i-mærkede og øvrige listevirksomheder. Godkendelser og tilsyn med de a-mærkede virksomheder varetages af amterne. De i-mærkede er i godkendelsesbekendtgørelsen blevet omfattet af bestemmelserne i EU's direktiv omkring integreret forebyggelse og kontrol af virksomheder, og her kan såvel amter som kommuner være godkendelses- og tilsynsmyndighed, mens de øvrige listevirksomheder henhører under kommunerne.

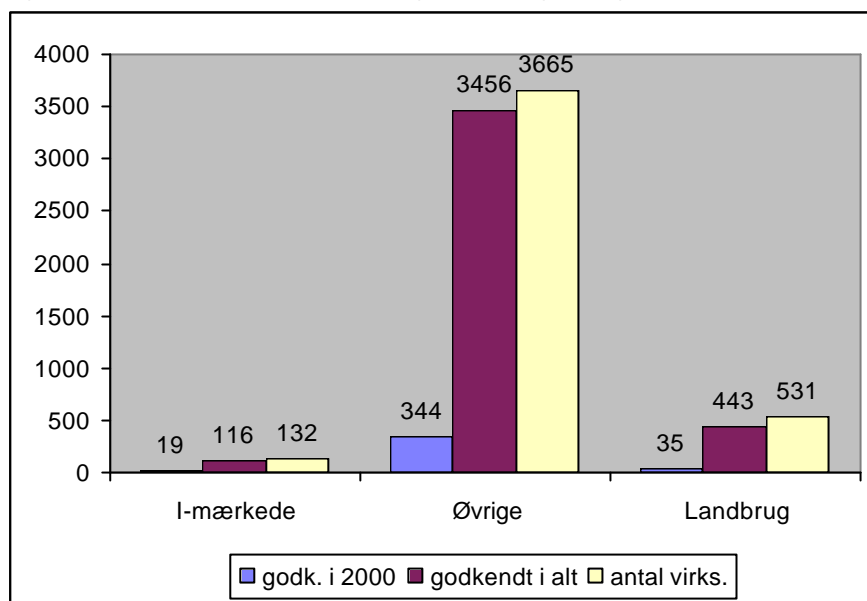
I tilsynsberetningerne for 2000 er der for første gang skelnet mellem de i-mærkede og de øvrige virksomheder. Af de 48,8 årsværk, der er anvendt til godkendelser, er 1,9 årsværk brugt på i-mærkede virksomheder, 42 årsværk på øvrige listevirksomheder og de resterende 4,9 årsværk på landbrug.

Det fremgår af figur 2.5, at de 225 listevirksomheder, der endnu ikke er godkendt fordeler sig med 16 i-mærkede virksomheder og 209 øvrige.

De godkendelsespligtige landbrug er alle i-mærkede, og her mangler 88 landbrug at blive godkendt. Tidligere var det imidlertid kun svinebrug og fjerkræfarme på over 250 dyreenheder, der var godkendelsespligtige. Efter den nye godkendelsesbekendtgørelse gælder det alle husdyrbrug med over 250 dyreenheder og over 100 dyreenheder for så vidt angår slagtekyllinger. De

anlæg, der ikke tidligere var godkendelsespligtige har frist til 1. januar 2003 med hensyn til at indsende ansøgning om godkendelse.

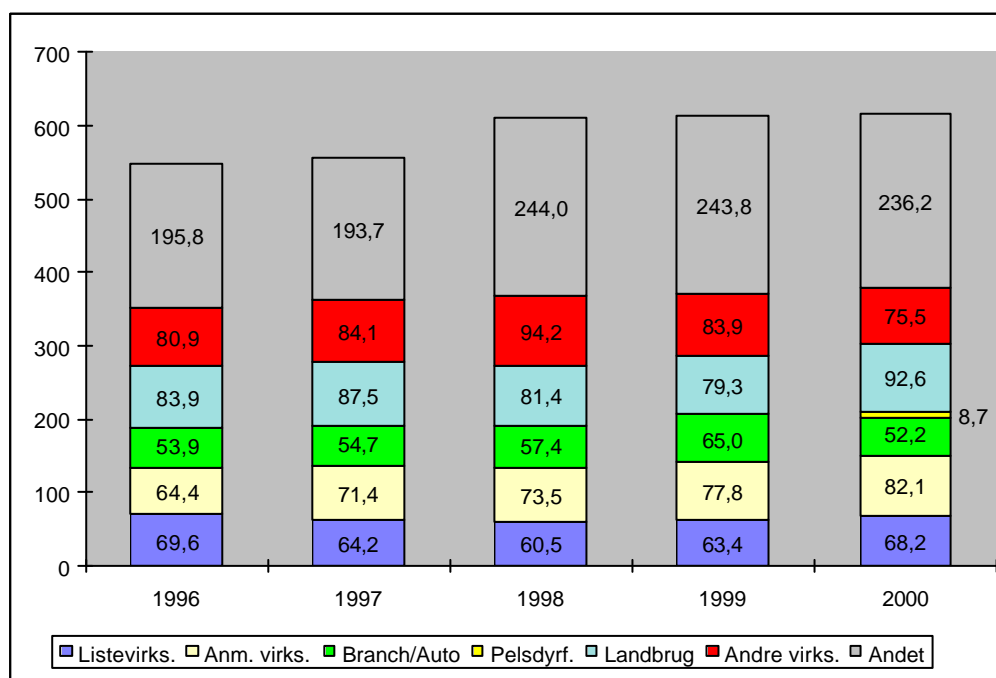
Fig. 2-5 Godkendelser af Landbrug, I-mrk. og øvrige listevirksomheder 2000



2.3 Kommunernes tilsynsindsats

Ved tilsynsopgaver forstås det egentlige tilsyn på virksomheder og landbrug, vejledningsopgaver i forbindelse hermed - f.eks. om ny lovgivning eller introduktion af renere teknologi og miljøstyring - og den efterfølgende sagsbehandling.

Fig. 2-6 Antal årsværk til tilsyn med de forskellige typer tilsynsobjekter 1996 - 2000.

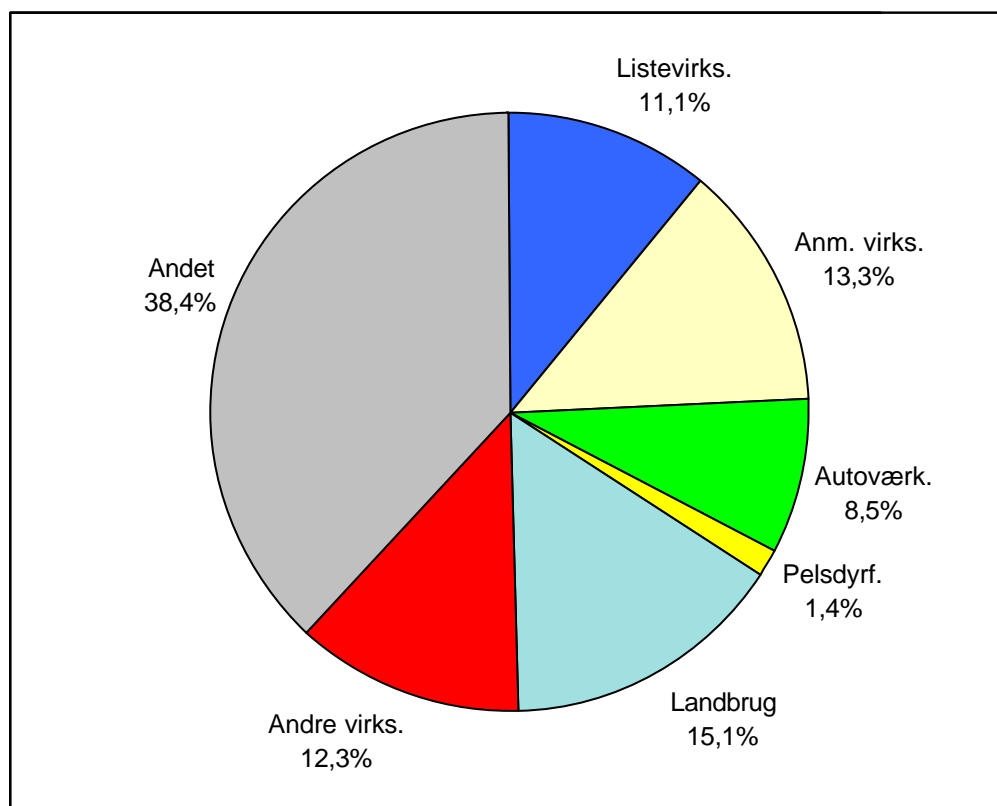


Kommunerne har i 2000 anvendt 615 årsværk til tilsynsopgaver. Det er nogenlunde det samme som de to foregående år. I 1998 var der tale om en stigning på ca. 10% i forhold til de forrige år, hovedsageligt placeret på kategorien tilsyn med "andet". Denne kategori, som bl.a. omfatter tilsyn med vandløb, vandforsyning, spildevand, badevand og jordforurening har trods en lille nedgang så nogenlunde fastholdt den høje ressourceanvendelse fra året før.

Det fremgår af figur 2.6 er nok, at ressourceanvendelsen på tilsyn med landbrug er steget med ca. 17%. Dette skyldes formentlig, at kommunerne i løbet af 2000 har intensiveret dette tilsyn for at kunne leve op til aftalen om minimum at have tilset 50% af landbrugene over 3 år, som der første gang kan måles på for perioden 1998-2000.

Ellers er der fortsat tale om en stigning i andelen af ressourcer til tilsyn med virksomheder omfattet af anmeldeordningen, mens der anvendes en smule mindre til virksomheder omfattet af branchebekendtgørelser. Der findes kun to branchebekendtgørelser, for autoværksteder og for pelsdyrfarme, og for 2000 er ressourcerne i forhold til disse blevet delt op. Det fremgår, at langt hovedparten i denne kategori har været anvendt på autoværkstederne. Tendensen fra året før, hvor faldet i ressourcer til tilsyn med listevirksomheder er stoppet og afløst af en mindre stigning, er fortsat. Tilsvarende er der ligesom sidste år brugt færre ressourcer til tilsyn med andre virksomheder.

Fig. 2-7 Fordeling af årsværk til tilsyn på de forskellige virksomhedstyper og "andet" 1996 - 2000.

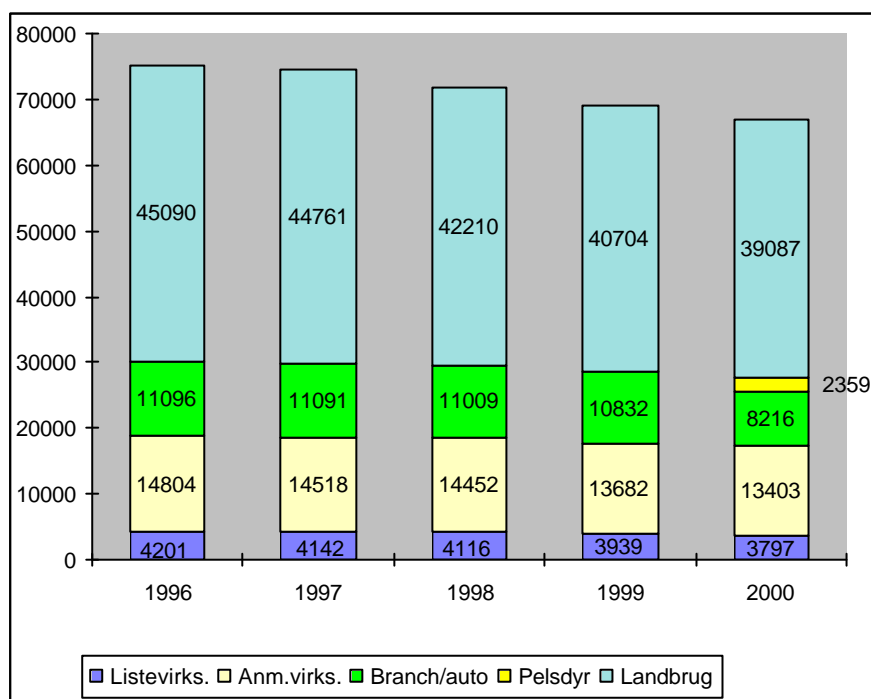


Årets ressourcefordeling på kategorier illustreres på figur 2.7, hvor det kan ses, at kategorierne andre virksomheder og andet trods nedgangen beslaglægger lige omkring halvdelen af ressourcerne til tilsyn, mens den anden

halvdel er blevet anvendt på tilsyn med de virksomheder og landbrug, der yder brugerbetaling for godkendelser og tilsyn (listevirksomheder, virksomheder omfattet af anmelde- eller branchebekendtgørelser og landbrug med erhvervsmæssigt dyrehold). Da der imidlertid er stor forskel på antallet af disse virksomheder, afspejler dette et meget forskelligt ressourceforbrug til tilsyn m.v. med de enkelte virksomhedstyper.

Antallet af liste- og anmeldevirksomheder har i en længere periode været faldende. I perioden 1996-98 er der imidlertid kun tale om en svagt faldende tendens, mens der for især listevirksomhederne igen er tale om et forholdsmæssigt mere synligt fald i 1999 og 2000. Autoværkstederne og pelsdyrfarmene udviser tilsammen en mere moderat faldende tendens, mens antallet af landbrug gennem hele perioden har været jævnt faldende.

Fig. 2-8 Antal listevirksomheder, anmelde- og branchevirksomheder samt landbrug med erhvervsmæssigt dyrehold 1996 - 2000



2.3.1 Tilsyn med listevirksomheder excl. landbrug

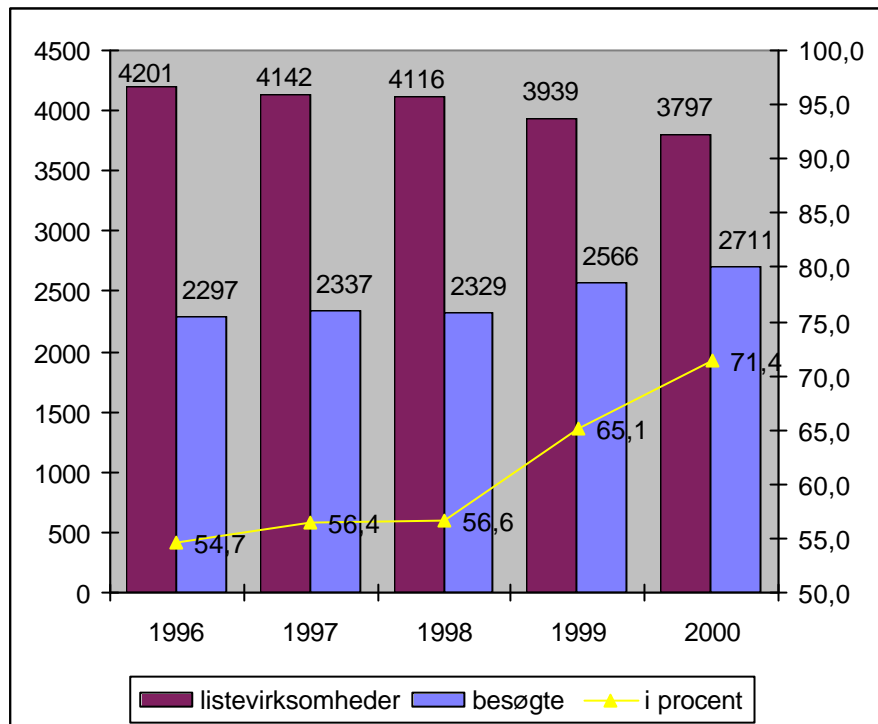
Listevirksomheder er virksomheder, optaget på bilaget til bekendtgørelsen om godkendelse af listevirksomheder. Listevirksomheder er generelt større virksomheder med et betydeligt forureningspotentiale.

Efter at have været nogenlunde konstant i de foregående år er antallet af besøgte listevirksomheder steget de sidste to år. Da antallet af registrerede listevirksomheder samtidig er faldende, bevirker dette en pæn forøgelse i tilsynshyppigheden. Tilsynsfrekvensen er således på landsplan steget fra ca. 56% i 1997-1998 til 71% i 2000. Det vil sige, at kommunerne på landsplan mere end opfylder det minimumskrav, der i 1996 blev aftalt mellem Kommunernes Landsforening og miljø- og energiministeren om, at de hvert år skal have tilset 50% af listevirksomhederne.

De tidligere år viste imidlertid, at der kan være stor forskel på kommunernes tilsynsfrekvenser. Således var der i 1998 og 1999 henholdsvis 89 kommuner

og 39 kommuner, der ikke kunne leve op til minimumskravet. Udviklingen er fortsat i en positiv retning.

Fig. 2-9 Antal listevirksomheder og antal besøgte listevirksomheder 1996-2000



Tilsynsberetningerne for 2000 viser, at der dette år kun er 7 kommuner, der ikke lever op til kravet om at have tilset 50% af listevirksomhederne. Alle 7 kommuner mangler kun at tilse en enkelt virksomhed i at opfylde kravet. De 6 af kommunerne har et samlet ulige antal listevirksomheder. Da de stort set alle levede op til kravet året før, anser Miljøstyrelsen ikke dette som værende i strid med minimumsaftalen, idet minimumskravet i princippet sigter mod, at der føres tilsyn med den enkelte virksomhed hvert andet år, og det derfor er sandsynligt, at kravet er efterlevet.

Miljøstyrelsen vil derfor ikke foretage sig yderligere over for disse kommuner, men det vil blive undersøgt, hvorvidt de det følgende år igen har opfyldt minimumskravet.

Der har således været tale om en positiv udvikling, hvor aftalen om minimumsfrekvenserne for listevirksomhederne for første gang må anses for overholdt på landsplan.

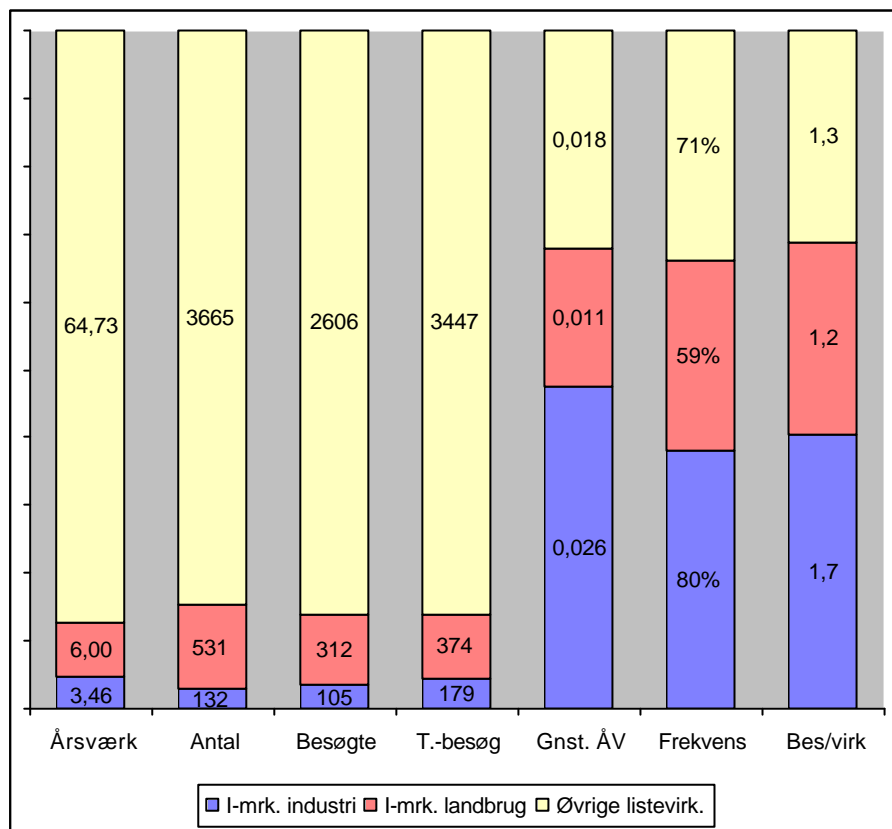
De redegørelser som Miljøstyrelsen har modtaget fra de kommuner, der havde problemer med minimumskravet de foregående år tyder på, at dette i høj grad skyldes disse kommuners satsning på de nye miljøsamarbejder i de fælleskommunale miljøcentre.

Der er foretaget lige knap så mange tilsynsbesøg som året før, hvilket svarer til at ca. hver tredje af de besøgte virksomheder har fået mere end et tilsynsbesøg.

Ligesom for godkendelsernes vedkommede er der i 2000 for første gang i indberetningerne foretaget en opdeling af oplysningerne om tilsyn i i-mærkede og øvrige listevirksomheder, mens det ligesom for 1999 også er muligt særskilt at redegøre for tilsynsindsatsen på de godkendelsespligtige landbrug, der også er i-mærkede virksomheder.

I figur 2.10 kan tilsynsindsatsen mellem disse tre typer af godkendelsespligtige virksomheder sammenlignes.

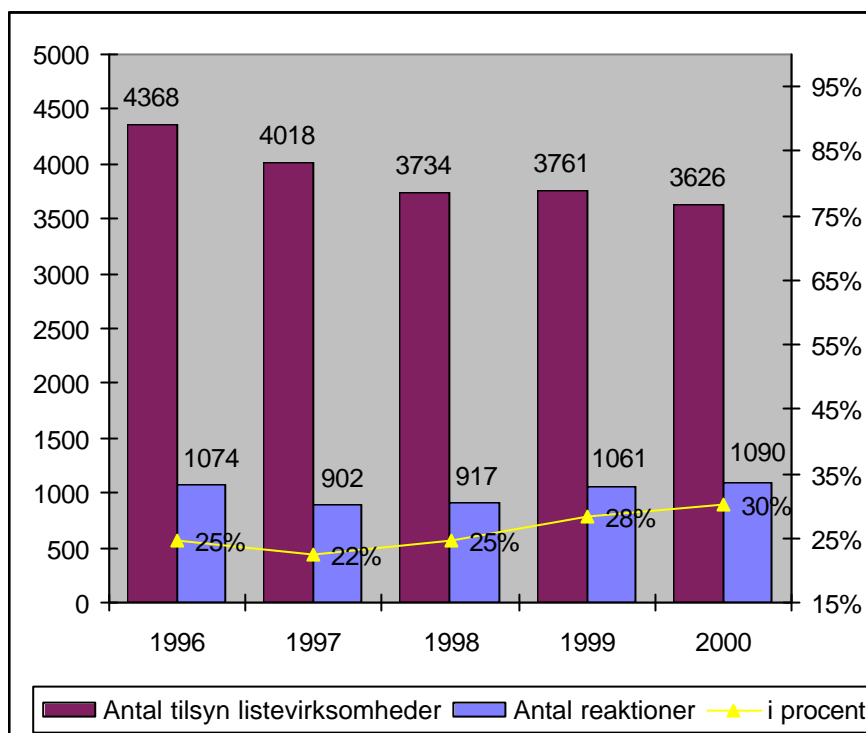
Fig. 2-10 tilsyn med listevirksomheder; Årsværk, antal, antal besøgte samt antal tilsynsbesøg, årsværk pr. virksomhed, tilsynsfrekvens og antal besøg pr. virksomhed.



Figuren viser, at kommunerne i 2000 har brugt en relativt større andel ressourcer til tilsyn på de enkelte i-mærkede industrivirksomheder, end der bliver brugt på de øvrige listevirksomheder, og at tilsynsfrekvensen tilsvarende er omkring 9% større end for gennemsnittet af alle listevirksomheder. Dette gælder dog ikke for de godkendelsespligtige landbrug, hvor der tilsyneladende bruges tilsvarende færre ressourcer, og hvor tilsynsfrekvensen tilsvarende er 11% mindre. Alt i alt må kommunernes tilsynsindsats i forhold til de i-mærkede virksomheder betragtes som tilfredsstillende.

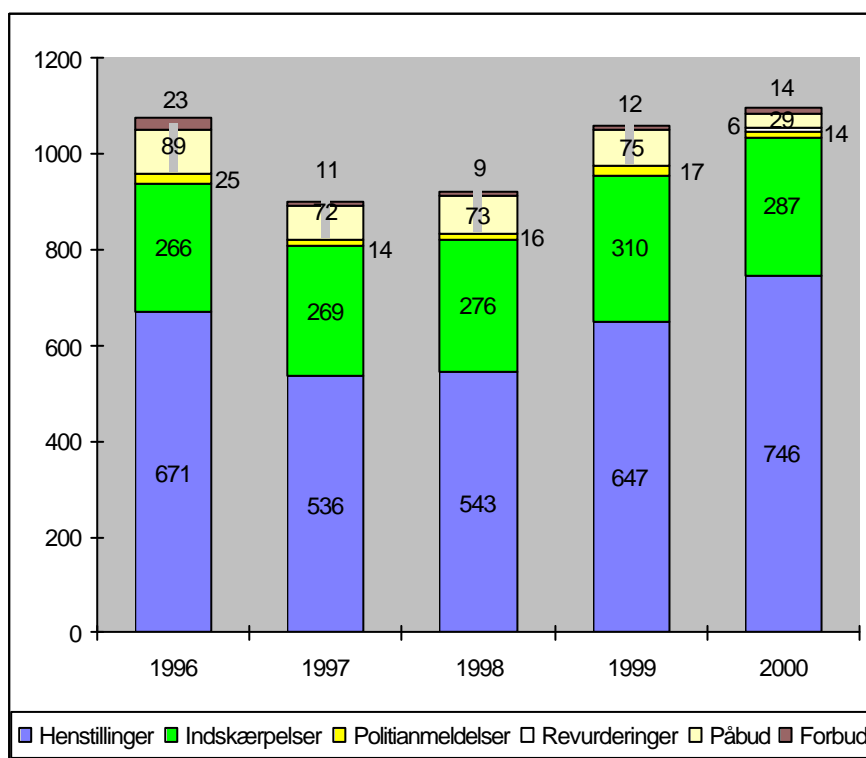
Antallet af håndhævelsesreaktioner kan ikke opgøres særskilt for de enkelte typer af listevirksomheder. Samlet er der imidlertid tale om en fortsat stigning i forhold til året før. Dermed er andelen af tilsynsbesøg, der har givet anledning til håndhævelsesreaktioner steget til omkring 30% som vist i figur 2.11.

Fig. 2-11 Antal tilsynsbesøg på listevirksomheder og håndhævelsesreaktioner i forb. med tilsynsbesøg 1996 - 2000



Antallet af håndhævelsesreaktioner fordeler sig som vist på figur 2.12. Stigningen er primært sket i form af et øget antal henstillinger, mens antallet af indskærpelser og påbud er faldet. Forbud og politianmeldelser er nogenlunde det samme som året før.

Fig. 2-12 Antal let af håndhævelsesreaktioner i forhold til listevirksomheder 1996-2000



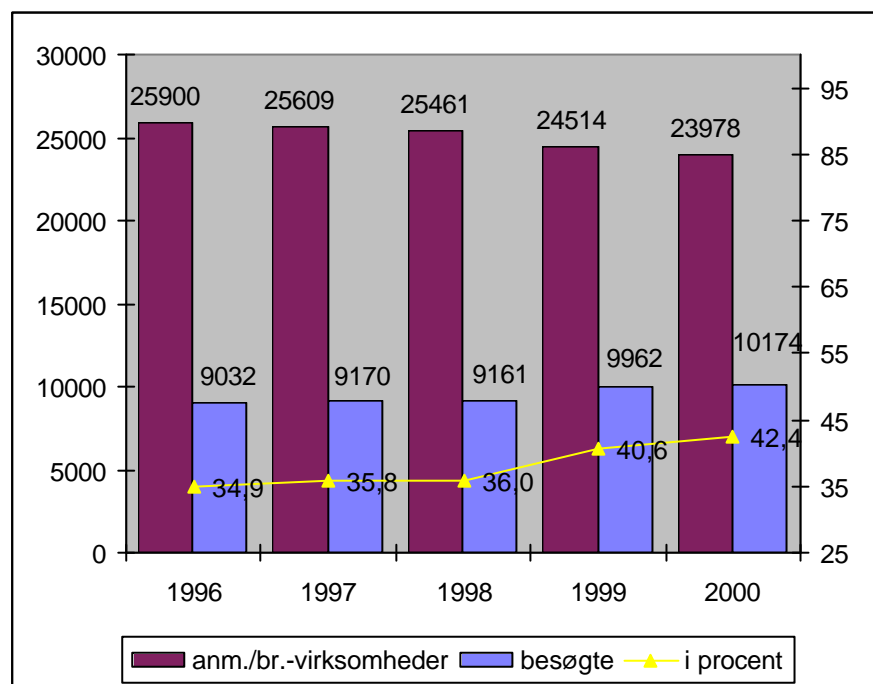
2.3.2 Virksomheder omfattet af anmelde- og branchebekendtgørelser.

Virksomheder omfattet af anmeldeordningen er optaget på et bilag til Bekendtgørelse om anden virksomhed end listevirksomhed (Miljøministeriets bekendtgørelse nr. 367 af 10. maj 1992).

Der er her tale om de virksomheder, som blev taget ud af godkendelsesordningen, da listen over godkendelsespligtige virksomheder blev revideret i 1991. Der er således hovedsageligt tale om mindre og mellemstore virksomheder med et vist forureningspotentiale.

Virksomheder omfattet af branchebekendtgørelser er dels pelsdyrfarme, dels autoværksteder, som hver især er omfattet af en bekendtgørelse, hvor der stilles en række miljømæssige krav til netop disse typer virksomheder.

Fig. 2-13 Antallet af virksomheder omfattet af branchebekendtgørelser og anmeldeordning og antallet af besøgte virksomheder i årene 1996 – 2000



Antallet af virksomheder omfattet af anmelde- og branchebekendtgørelser udviser gennem hele perioden en faldende tendens, særligt i de seneste to år.

Siden 1998 har tilsynsindsatsen derimod været stigende, og tilsynsfrekvensen på landsplan når i 2000 op på 42%.

Fra og med 1999 har miljøtilsynet på ”anmelde og branchevirksomhederne” kunnet vurderes i forhold til anden del af minimumsaftalen om kommunernes miljøtilsyn. Denne indebærer, at 50% af de virksomheder, der er omfattet af anmelde- eller branchebekendtgørelser skal være tilset i løbet af 2 år. Ligesom for listevirksomhederne foretages denne vurdering i forhold til den enkelte kommunes tilsynsindsats.

Miljøstyrelsen har ligesom året før foretaget beregningerne af tilsynsfrekvensen for anmelde- og branchevirksomhederne under et, således at det samlede antal besøgte virksomheder i de to år forholdes til det registrerede antal af disse virksomheder ved udgangen af det seneste år.

Ligesom for listevirksomhederne viser disse beregninger en positiv tendens. Mens der i opgørelsen for årene 1998 og 1999 på landsplan var 40 kommuner, der ikke kunne leve op til minimumskravene for miljøtilsyn med disse virksomheder er tallet for 1999 og 2000 nede på kun 8 kommuner.

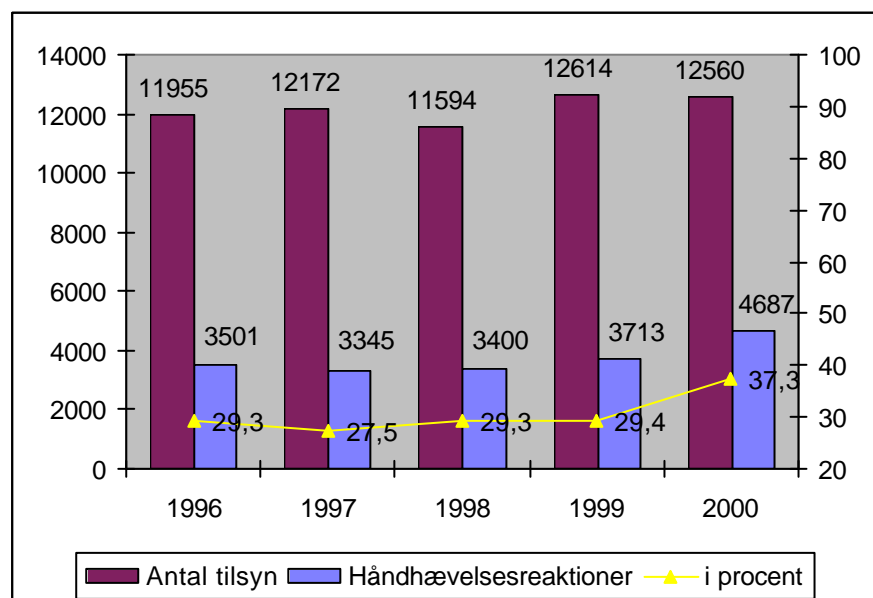
5 af disse kommuner er gengangere i forhold til de 40 kommuner, der ikke kunne opfylde kravet for 1998 og 1999, og bortset fra en af disse kommuner opfyldte de heller ikke minimumskravet for tilsyn med listevirksomhederne i 1999.

Miljøstyrelsen vil derfor nu følge 2000-indberetningerne op med at tage kontakt til de 8 kommuner, der ikke har overholdt minimumskravene omkring tilsyn med anmelde- og branchevirksomheder. For de 5 kommuner, hvor der også var problemer med tilsynet de foregående år, vil Miljøstyrelsen indlede drøftelser med henblik på at indgå bindende aftaler om det fremtidige miljøtilsyn. Kan der ikke opnås enighed herom, vil miljø- og energiministeren konkret fastlægge omfanget af disse kommuners tilsynsforpligtelse for en bestemt periode, jævnfør miljøbeskyttelseslovens § 73.

De øvrige 3 kommuner vil blive bedt om en redegørelse for deres tilsynsindsats med henblik på at få afklaret om der har været særlige forhold eller andre vigtige prioriteringer, som har kunnet begrunde den manglende opfyldelse af minimumskravene.

Alt i alt er resultatet imidlertid betydeligt bedre end for de to foregående år, hvilket giver forhåbninger om, at også dette minimumskrav vil blive opfyldt i fremtiden.

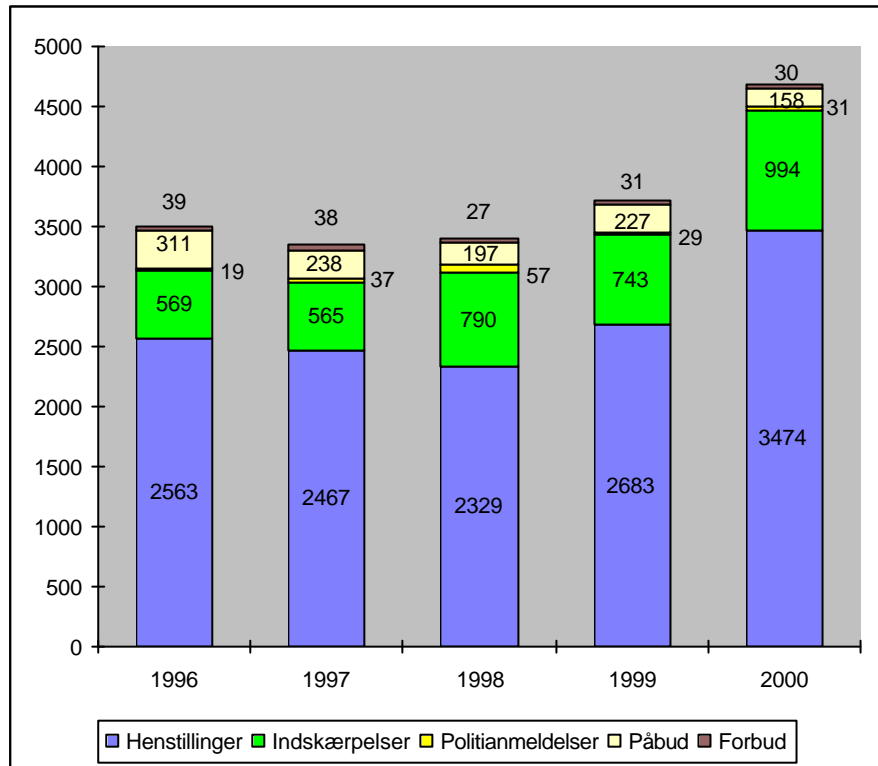
Fig. 2-14 Antal tilsynsbesøg på virksomheder omfattet af branchebekendtgørelser og anmeldte ordning og håndhævelsesreaktioner i forb. med tilsynsbesøg 1996 - 2000.



Arbejdet med opfyldelsen af minimumskravene ser til gengæld ud til at have påvirket det samlede antal tilsynsbesøg de seneste to år væsentligt. Der er i 2000 foretaget næsten lige så mange tilsynsbesøg som i 1999, hvor der tale om en pæn stigning i forhold til de foregående år. De lidt mere end 10.000 besøg virksomheder har tilsammen fået 12.560 besøg.

I forhold til de foregående år har disse tilsynsbesøg medført ca. 25% flere håndhævelsesreaktioner, hvilket får den samlede håndhævelsesprocent op på 37%. Det vil sige, at mere end hvert tredje tilsynsbesøg har resulteret i en håndhævelsesreaktion.

Fig. 2-15 Håndhævelsesreaktioner overfor virksomheder omfattet af branchebekendtgørelser og anmeldte ordning 1996 - 2000.



Næsten hele stigningen i reaktioner skyldes et øget antal henstillinger, men der er også givet flere indskærpelser. Antallet af påbud er derimod faldet igen. Antallet af politianmeldelser og forbud er på samme niveau som året før.

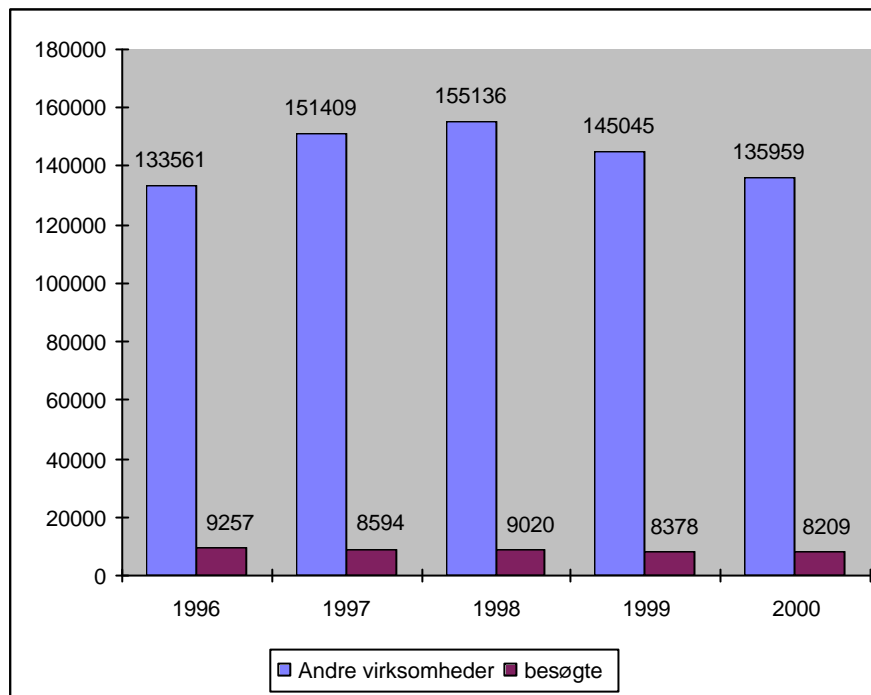
2.3.3 Andre virksomheder og anlæg

Der er her tale om virksomheder, der ikke er omfattet af de bekendtgørelser, som er nævnt ovenfor. Det drejer sig om mindre virksomheder, værksteder, forretninger, restaurationer m.v. - alt sammen virksomheder, der hovedsagelig har et mindre, lokalt forureningspotentiale.

Antallet af "andre virksomheder" kan ikke betragtes som absolut. Det er snarere et udtryk for, hvor mange af disse virksomheder, myndighederne løbende er kommet i kontakt med, og som derfor er blevet registreret i kommunens virksomhedsregister.

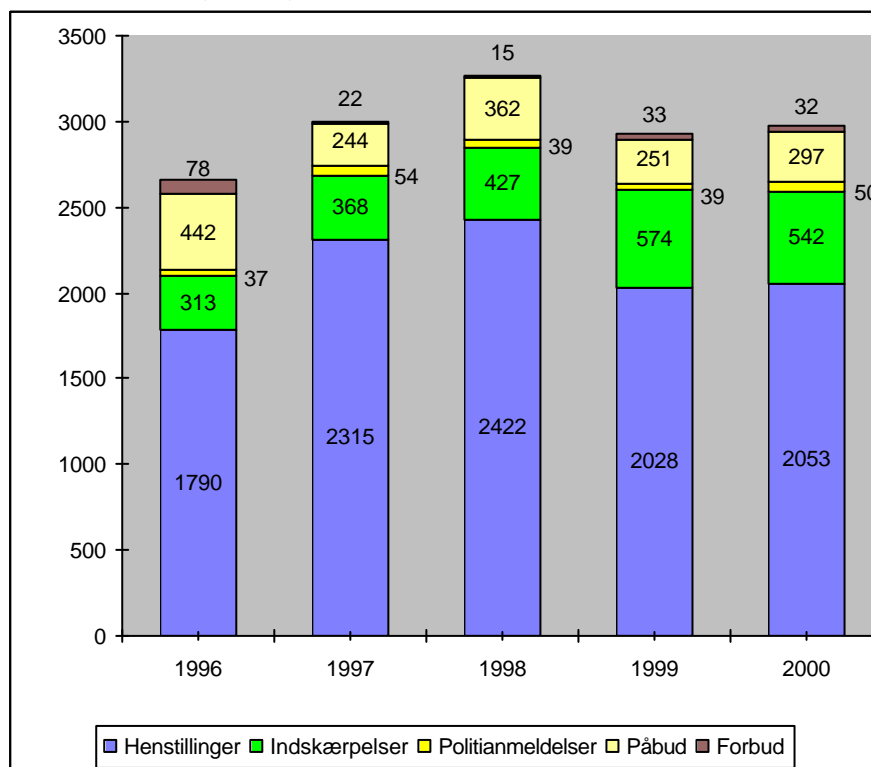
Antallet af besøgte virksomheder i perioden har ligget forholdsvis lavt i de seneste to år, men dette behøver ikke være udtryk for nogen blivende tendens. Tilsynsbesøgene skyldes ofte naboklager.

Fig. 2-16 Antal tilsynsbesøg på "andre virksomheder" og antal registrerede virksomheder og anlæg 1996 - 2000.



Antallet af håndhævelsesreaktioner i forhold til disse virksomheder ligger på samme niveau som i 1999. Procentuelt udgør antallet af håndhævelsesreaktioner fortsat omkring 35% sammenholdt med antallet af besøgte virksomheder. Reaktionen kommer mest i form af henstillinger, men også her er der tale om, at kommunerne i større og større grad gør brug af indskærpelser. Antallet af forbud og politianmeldelser varierer en hel del.

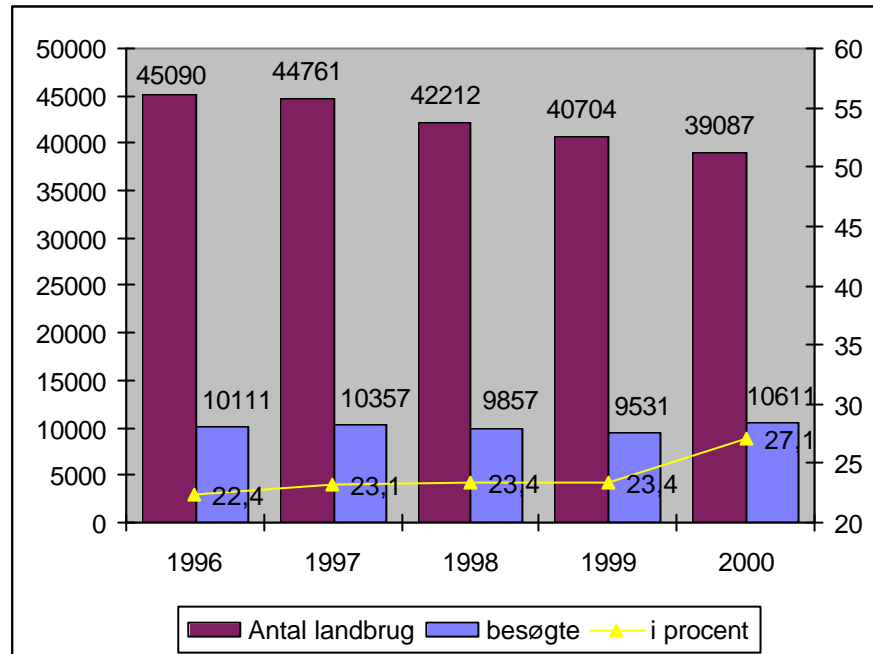
Fig. 2-17 Art og antal af håndhævelsesreaktioner i forhold til "andre virksomheder og anlæg". Årene 1996 - 2000.



2.3.4 Landbrugstilsynet

Oplysningerne her drejer sig om tilsynet med landbrug med erhvervmæssigt dyrehold – det vil i praksis sige alle landbrug med over tre dyreenheder.

Fig. 2-18 Antal landbrug med erhvervmæssigt dyrehold og antallet af besøgte landbrug 1996 - 2000.



Antallet af landbrug med erhvervmæssigt dyrehold har været jævnt faldende siden 1990. Antallet af besøgte landbrug, der ellers også er faldet relativt i nogenlunde samme takt, er steget i 2000. Det bevirker en stigning i den ellers meget stabile tilsynsfrekvens fra ca. 23% til 27%.

Denne stigning skyldes givetvis, at kommunerne i 2000 har gjort en ekstra indsats for at kunne leve op til det aftalte minimumskrav om, at 50% af landbrugene med erhvervmæssigt dyrehold skal være tilset inden for en periode på 3 år. Ligesom for listevirksomhederne foretages denne vurdering i forhold til den enkelte kommunes tilsynsindsats.

Lige som Miljøstyrelsen har gjort det for anmelde- og branchevirksomhederne, har Skov- og Naturstyrelsen valgt at foretage beregningerne af tilsynsfrekvensen for landbrugene således, at det samlede antal besøgte virksomheder i de tre år (1998-2000) forholder sig til det registrerede antal af disse virksomheder ved udgangen af det seneste år (2000). Eftersom der ikke findes selvstændige data for de godkendelsespligtige landbrug i kommunernes beretninger for 1998 er disse i denne omgang ikke blevet behandlet som listevirksomheder, men talt sammen med de øvrige landbrug med erhvervmæssigt dyrehold.

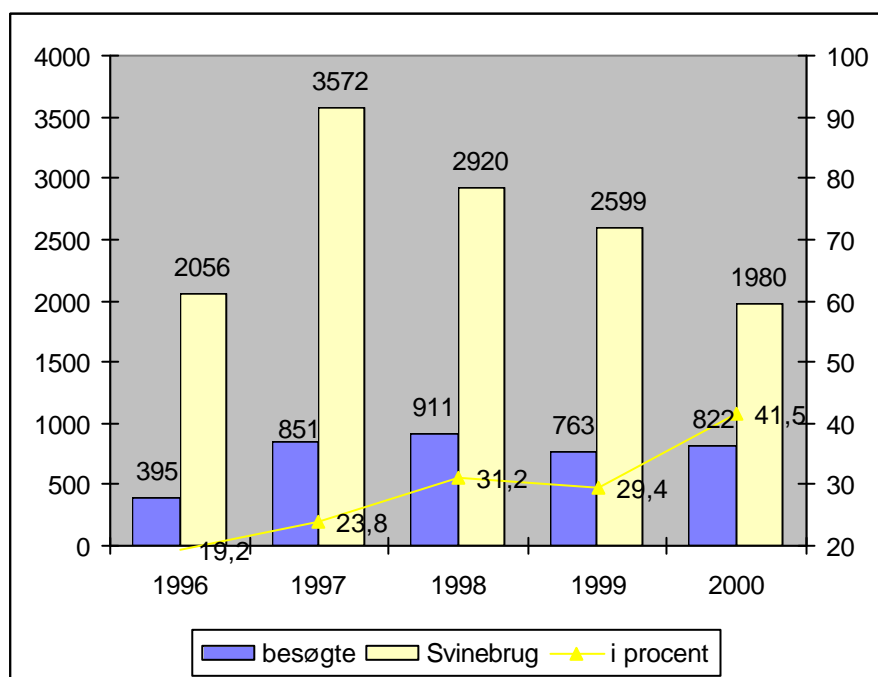
Disse beregninger viser, at der i perioden er 10 kommuner, der ikke opfylder minimumskravet. I forhold til situationen de første år, hvor kommunerne blev vurderet på deres overholdelse af minimumskravene for listevirksomheder og anmelde- og branchevirksomheder er dette resultat ikke skræmmende.

5 af de 10 kommuner er imidlertid gengangere i forhold til de 5 kommuner, der ikke kunne opfylde kravet for anmelde- og branchevirksomheder, hverken for 1998/1999 eller 1999/2000 (og de 4 af disse heller ikke for listevirksomhederne i 1999), og som Miljøstyrelsen derfor vil indkalde til drøftelser med henblik på at indgå bindende aftaler om det fremtidige miljøtilsyn.

Skov- og Naturstyrelsen vil som overordnet ansvarlig myndighed for miljøtilsynet på landbrugsområdet deltage i disse drøftelser. I sidste ende kan der blive tale om, at miljø- og energiministeren, hvis der ikke kan opnås enighed om den fremtidige miljøtilsynsindsats, konkret vil fastlægge omfanget af disse kommuners tilsynsforpligtelse for en bestemt periode, jævnfør miljøbeskyttelseslovens § 73.

Skov- og Naturstyrelsen vil desuden bede de øvrige 5 kommuner om en redegørelse for deres tilsynsindsats med henblik på at få afklaret om der har været særlige forhold eller andre vigtige prioriteringer, som har kunnet begrunde den manglende opfyldelse af minimumskravene. (Blandt disse er i øvrigt 2 københavnske omegnskommuner, der kun har ganske få dyrehold, sandsynligvis rideskoler, og hver især kun mangler at føre tilsyn med et enkelt dyrehold for at opfylde minimumskravet).

Fig. 2-19 Svinebrug med opbevaringskapacitet på fra 6-9 måneders gødningsproduktion 1996-2000.



I 1996 blev kommunerne for første gang bedt om at redegøre særskilt for tilsynet med svinebrug med en opbevaringskapacitet svarende til fra 6 til 9 måneders gødningsproduktion, idet disse landbrug ifølge minimumskravene skal tilses dobbelt så hyppigt som de øvrige landbrug. Tallene for 1996 må dog anses for noget usikre, idet Miljøstyrelsen ikke havde haft mulighed for at varsle kommunerne i tilstrækkelig god tid om, at tilsynsindberetningerne for 1996 også ville dreje sig om disse forhold.

Ser man på oplysningerne fra 1997 og fremefter ser der til gengæld ud til at være temmelig mange svinebrug af denne art. Imidlertid går det registrerede

antal kraftigt ned i de følgende år. Tilsynsfrekvensen stiger til gengæld meget markant i 2000.

Dette hænger formentlig sammen med kommunernes bestræbelser på at opfylde minimumskravet til tilsynsfrekvensen for disse landbrug. Alle disse svinebrug skal ifølge minimumskravene være tilset indenfor 3 år.

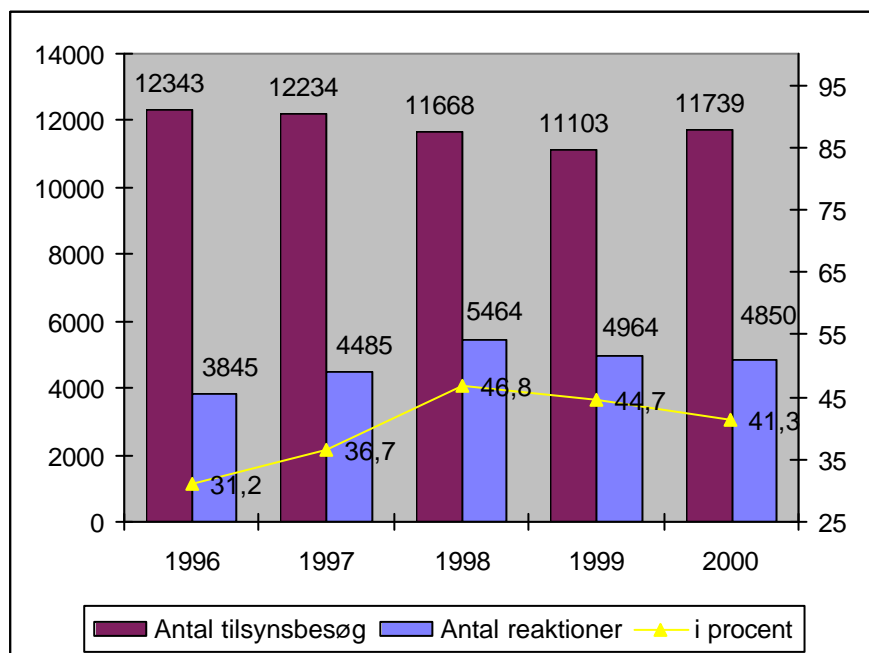
Oplysningerne i tabellen for 1998 og 1999 stemmer i øvrigt ikke overens med oplysningerne i tilsynsrapporten for 1999. Dette skyldes, at en del kommuner har foretaget rettelser i de indberettede data fra disse år, særligt hvad angår antallet af registrerede svinebrug med lav opbevaringskapacitet.

Skov- og Naturstyrelsen har ligesom for hovedkategorien af landbrug med erhvervmæssigt dyrehold valgt at foretage beregningerne af tilsynsfrekvensen således, at det samlede antal besøgte virksomheder i de tre år (1998-2000) forholdes til det registrerede antal af disse virksomheder ved udgangen af det seneste år (2000).

Disse beregninger viser, at der i perioden alligevel er 32 kommuner, der ikke opfylder minimumskravet. En mulig forklaring kan være at nogle kommuner har undladt at føre det skærpede tilsyn med de svinebrug, som er tilknyttet et biogasanlæg og som derfor ikke har behov for opbevaringskapacitet på "egen" ejendom.

Skov- og Naturstyrelsen vil i overensstemmelse med de aftalte opfølgningsskridt i minimumsaftalen i første omgang bede de pågældende kommuner om en redegørelse, hvori indgår en beskrivelse af årsagen til, at de aftalte tilsyn ikke er nået.

Fig. 2-20 Antal tilsynsbesøg på landbrug med erhvervmæssigt dyrehold og antallet af håndhævelsesreaktioner 1996 – 2000

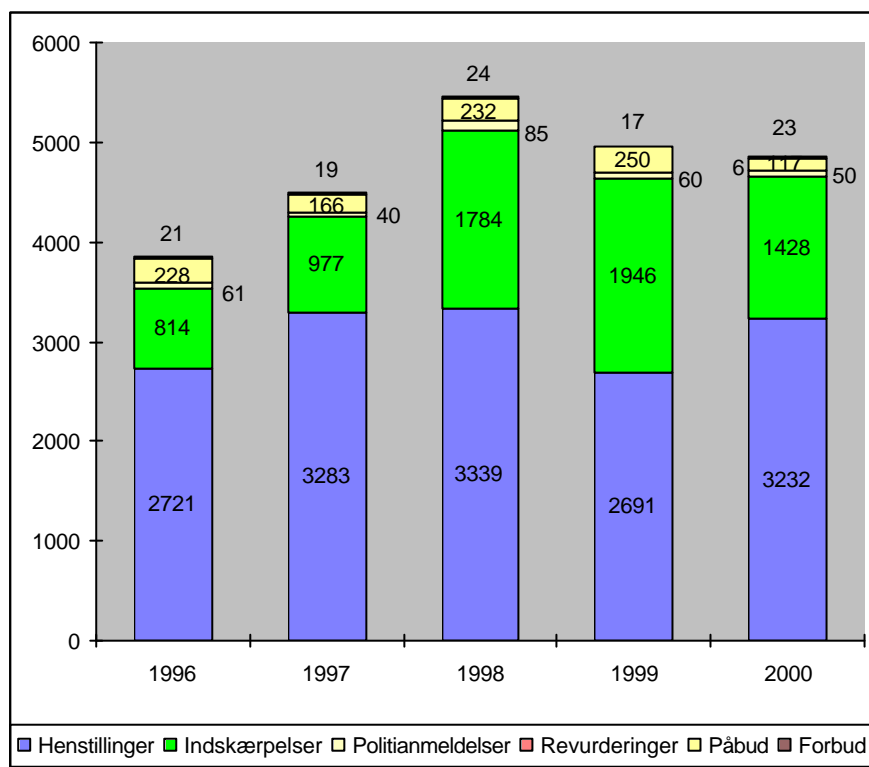


Antallet af håndhævelsesreaktioner på tilsyn med alle landbrug med erhvervmæssigt dyrehold ligger på omtrent samme niveau som året før. Procentuelt er der dog tale om et fald i antallet af besøg, der giver sig udslag i

håndhævelsesskridt. I forhold til de øvrige tilsynskategorier er der dog stadig tale om et højt niveau hvor mere end to femtedele af tilsynsbesøgene medfører reaktioner.

Andelen af henstillinger, som fortsat er langt den mest almindelige håndhævelsesreaktion, er igen øget, hvilket for første gang er sket på bekostning af andelen af indskærper. Herudover er andelen af påbud mere end halveret, mens der ikke er den store forskel i forhold til tidligere år på antallet af politianmeldelser og forbud.

Fig. 2-21 Antal og art af håndhævelsesreaktioner i forhold til landbrug med erhvervsmæssigt dyrehold 1996 - 1999.



2.3.5 Tilsyn med "andet"

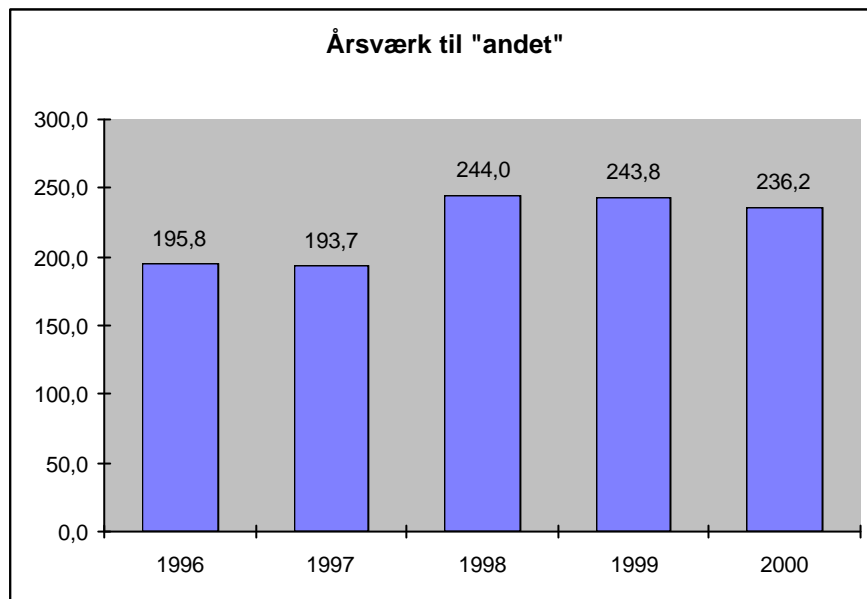
Tilsyn med "andet" dækker over en lang række tilsynsopgaver:

- tilsyn med vandløb
- tilsyn med privat vandforsyning
- tilsyn med badevand
- tilsyn med udledning af spildevand
- tilsyn i forbindelse med jordforurening
- gene- og klagesager
- tilsynet efter en lang række bekendtgørelser m.v.

Ressourcerne til tilsyn med "andet" udgør i forvejen en meget væsentlig del af de samlede ressourcer i den kommunale miljøforvaltning. Fra 1997 til 1998 steg ressourceanvendelsen til "andet" med hele 50 årsværk eller ca. 20%. Der var tale om en relativt stor stigning i forhold til de foregående år, hvor forbruget af årsværk har været nogenlunde konstant. Det nye høje niveau for

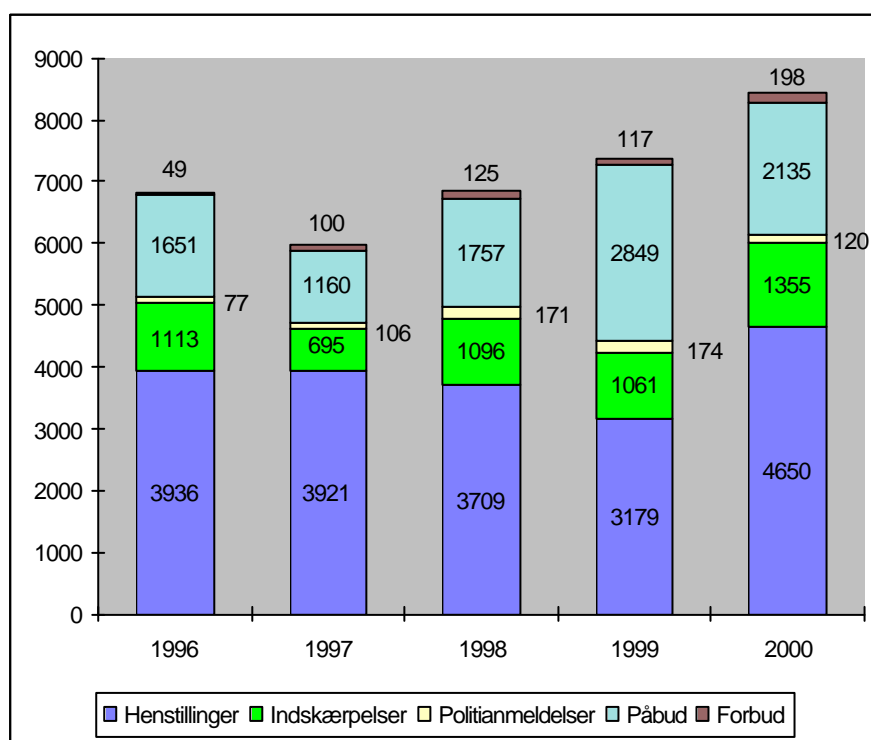
ressourceanvendelsen til denne tilsynsindsats fortsætter de to følgende år, dog med et mindre fald i 2000.

Fig. 2-22 Antal årsværk til tilsyn med "Andet", 1996-2000



Ud fra tilsynsberetningerne at dømme er der forskellige årsager til oprustningen på området. Noget af forklaringen kan være, at der fortsat i en del større bykommuner er brugt flere ressourcer end normalt på oprydning efter jordforurening, hvor der i et vist omfang er tale om ganske ressourcekrævende selvhjælpshandlinger.

Fig. 2-23 Håndhævelsesreaktioner i forbindelse med tilsyn med "Andet" 1996 - 2000.



Der er sket en mærkbar stigning i antallet af håndhævelsesreaktioner. Både antallet af henstillinger, indskærpelser og forbud er steget kraftigt, mens antallet af påbud til gengæld er faldet.

2.4 Årets tema

Tilsynstemaet for 2000 indeholdt to deltemaer, dels tilsyn med olie- og benzinudskillere og dels tilsyn med renserier.

2.4.1 Tilsyn med olie- og benzinudskillere

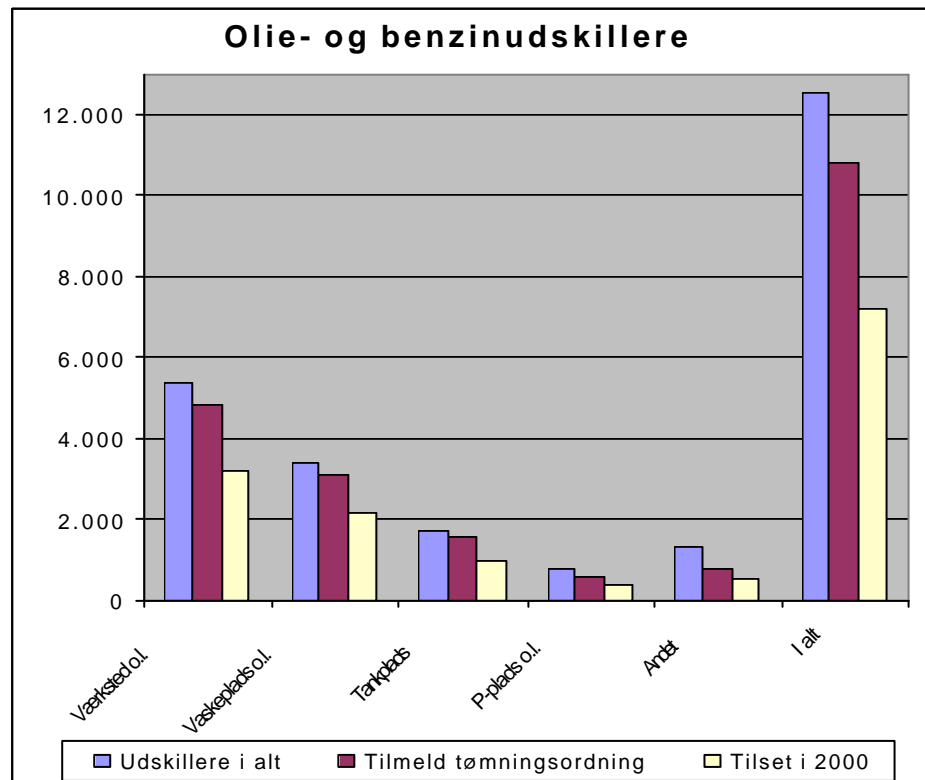
Tilsynet med olie- og benzinudskillere omhandlede udskillere på virksomheder, herunder maskinstationer, men eksklusive udskillere på landbrug og på benzinstationer med detailsalg. Udskillere på kommunale udledninger af tag- og overfladevand er ikke medtaget i opgørelsen.

Den følgende opgørelse bygger på materiale fra 234 af landets 275 kommuner.

Det samlede antal registrerede olie- og/eller benzinudskillere med afløb til recipient eller via kloaksystemet til det kommunale renseanlæg var 12.546 udskillere. Heraf var 10.806 udskillere – svarende til 86 % - tilmeldt en tømningssordning. Endvidere blev i alt 7.182 udskillere – svarende til 57 % af det samlede antal – tilset i 2000.

Fordelingen af de nævnte oplysninger på udskillernes funktion eller placering er vist herunder:

Fig. 2-24 Anvendelse af olie- og benzinudskillere i forhold til det samlede antal, tilmeldte til tømningssordning og tilsete i år 2000.



Af de 7.182 tilsete udskillere blev i alt 216 – eller 3 % - af udskillerne tæthedsprøvet.

I alt 78 udskillere – dvs. 1 % af de tilsete udskillere – blev konstateret at være utætte eller have andre fysiske fejl og mangler.

Endvidere blev der for 165 af de tilsete udskillere – dvs. 2,3 % - konstateret driftsproblemer, f. eks. som følge af underdimensionering, tilstopning, fejlansvendelse, manglende tømning eller vedligeholdelse.

Tilsynet med olie- og benzinudskillerne foranledigede kommunerne til at foretage i alt 129 myndighedsreaktioner, svarende til, at 1,8 % af tilsynene i 2000 resulterede i en myndighedsreaktion. Myndighedsreaktionerne fordelte sig som vist i skemaet herunder:

Påbud jf. miljøbeskyttelseslovens § 30 om ændring af fysiske forhold	9
Undersøgelsespåbud jf. miljøbeskyttelseslovens § 72, stk. 1	4
Egenkontrolpåbud jf. miljøbeskyttelseslovens § 72, stk. 2	67
Indskærpsler jf. miljøbeskyttelseslovens § 69	49
Politianmeldelser	0

Konklusion.

Indberetningerne fra kommunerne i anledning af årets tilsynsystema har vist, at en stor andel af olie- og benzinudskillerne – i alt 86 % - er tilmeldt en tømningsordning. Lidt over halvdelen – 57 % - er blevet tilset i 2000. Hyppigheden af tilsynet er ikke medtaget i indberetningen. En olieudskiller der ikke er blevet tilset i 2000 kan således godt være tilset året før.

Der er kun konstateret fysiske fejl eller driftsproblemer på en ganske lille andel af de tilsete udskillere. Det er således kun 1 % af de tilsete udskillere, hvor der er konstateret fysiske fejl og mangler, og 2 % , hvor der er konstateret driftsproblemer.

Kun 3 % af udskillerne er blevet tæthedsprøvet. Den lille andel der er blevet tæthedsprøvet kan være årsag til at der er konstateret så få fysiske fejl, idet det normalt vil kræve en tæthedsprøvning at konstatere utætheder. Det reelle antal utætte udskillere kan derfor være væsentligt større.

Knap 2 % af tilsynene har resulteret i en myndighedsreaktion. Den lave andel kan formentlig forklares med det lave antal konstaterede fysiske eller driftsmæssige problemer. Ses på de absolutte tal, er der foretaget 129 myndighedsreaktioner, mens der er konstateret i alt 243 fysiske fejl/mangler eller driftsproblemer. En del af udskillerne må formodes at have både fysiske fejl og mangler samt driftsproblemer, hvorfor det totale antal udskillere, hvor der er konstateret problemer, er tilsvarende mindre. Det vurderes derfor, at de fleste fejl og mangler samt driftsproblemer er mundet ud i en myndighedsreaktion.

Visse myndighedsreaktioner er dog ikke betinget af, at der er konstateret fysiske fejl/mangler eller egentlige driftsproblemer som underdimensionering, tilstopning eller manglende tømning. F.eks. er et påbud meddelt efter miljøbeskyttelseslovens § 30 ikke nødvendigvis begrundet med, at der er konstateret et fysisk eller driftsmæssigt problem. Det kan i stedet være meddelt

med henblik på at ændre vilkår for afledningen, f.eks. et påbud om maksimalt indhold for mineralsk olie, hvor påbudet medfører, at der skal anvendes en bedre olieudskiller, renere teknik eller anden fysisk ændring af udskilleren.

Sammenfattende har indberetningen vist, at der ikke er konstateret mange fysiske eller driftsmæssige problemer på olie- og benzinudskillere. Antallet af undersøgelser ud over det fysiske tilsyn er dog beskedent, hvorfor omfanget af skjulte fejl og mangler såsom utætte udskillere er ukendt.

2.4.2 Tilsyn med renserier

Den følgende opgørelse bygger på materiale fra 256 af landets 275 kommuner. Oplysningerne om renserier, der blev ført tilsyn med i 2000, er blevet kategoriseret i forhold til den anvendte type opløsningsmiddel i renseprocessen, idet der skelnes mellem anvendelsen af perklorethylen, triklorethylen og "andet opløsningsmiddel" end per-, og triklorethylen. Enkelte renserier anvendte mere end én af de 3 nævnte opløsningsmiddeltyper og indgår derfor i et tilsvarende antal kategorier.

Fig. 2-25 Opgørelse af tilsynet med renserier fra 256 kommuner.

	Antal	
Registrerede renserier i kommunerne.	214	
Renseri tilset i år 2000 – og i % af antal registrerede	189	88 %
		Af tilsete
Perklorethylen anvendes som opløsningsmiddel	183	97 %
Triklorethylen anvendes som opløsningsmiddel	3	2 %
Andet opløsningsmiddel end per- ell. triklorethylen anvendes	7	4 %
Anvendelse af anden opløsningsmiddeltype end perklorethylen og med åbent luftkredsløb	2	1 %
Anvendelse af anden opløsningsmiddeltype end perklorethylen og med lukket luftkredsløb	9	5 %
Anvendelse af anden opløsningsmiddeltype end perklorethylen og med filtrering af luftafkastet	5	3 %
Kommunen vurderer, at B-værdien for rensesvæsken er overholdt	72	38 %
Renseriets installationer er sikret mod forurening af jord eller kloaksystem som følge af uheld.	152	80 %
Renseriets oplag af kemikalier og kemikalieaffald er sikret mod forurening som følge af uheld.	138	73 %
Renseri har en spildevandstilladelse	15	8 %
Der er konstateret jord- og grundvandsforurening	53	28 %
Kommunen har meddelt påbud om ændring af fysiske forhold (Mbl. § 42)	21	11 %
Kommunen har meddelt undersøgelsespåbud (Mbl. § 72, stk.1)	1	1 %
Kommunen har meddelt påbud om egenkontrol (Mbl. § 72, stk. 2)	15	8 %
Kommunen har indskærpet miljøbestemmelser (Mbl. § 69)	16	8 %
Politianmeldelser i år 2000	0	
Specielt for tilsete renserier, der anvender perklorethylen og i % heraf		
Maskiner med åbent luftkredsløb og afkast uden rensaanordning	26	14 %
Maskiner med åbent luftkredsløb og afkast med rensaanordning fx kulfilter	14	8 %
Maskiner med lukket luftkredsløb (integreret køling af kondensator)	108	59 %
Maskiner (New Generation of Closed-Circuit, NGCCM) med lukket luftkredsløb (integreret køling af kondensator og aktivt kulfilter)	61	34 %
Maskiner, hvor kommunen har vurderet at maskinen kan overholde en emissionsgrænse på 20 g opløsningsmiddel pr. kg renseset og tørret produkt	105	58 %

Det fremgår af fig. 2.25, at det samlede antal registrerede rensier i de 256 kommuner var 214 rensier. Heraf blev 189 – svarende til 88 % af rensierne – tilset i 2000.

I alt 183 rensier – svarende til 97 % af de tilsete rensier - anvendte perklorethylen. I alt 3 rensier anvendte trikllorethylen og 7 rensier anvendte andet opløsningsmiddel – svarende til henholdsvis 2 % og 4 % af de tilsete rensier.

For 72 rensier – 38 % af de tilsete – har kommunerne vurderet, at B-værdien af rensesvæsken er overholdt. Endvidere var 152 rensiers installationer – 80 % af de tilsete – sikret mod forurening af jord eller kloaksystem som følge af uheld. Endelig var oplag af kemikalier og kemikalieaffald sikret mod forurening som følge af uheld på 138 rensier – svarende til 73 % af de tilsete. Forureningspotentialer af perklorethylen taget i betragtning er %-delen af rensier, som er sikret mod forureningsuheld, ikke tilstrækkelig.

På en stor andel af de tilsete rensier (28%) var der konstateret jord- og grundvandsforurening. Denne andel må forventes at være underestimeret, da der formentlig findes uopdagede forureninger.

Af myndighedsreaktioner i forbindelse med tilsynet i 2000 blev der i alt meddelt 21 påbud om ændring af fysiske forhold (miljølovens § 42), 1 undersøgelsespåbud (miljølovens § 72, stk.1), 15 påbud om egenkontrol (miljølovens § 72, stk. 2). Endvidere har kommunerne i 16 tilfælde indskærpet miljøbestemmelserne. Der blev ikke i noget tilfælde indgivet politianmeldelse.

Konklusion:

Kommunerne har i 2000 ført tilsyn med 88% af de rensier, de har registreret. Der er meddelt påbud eller indskærpelser til 28 % af de tilsete rensier.

Rensierne anvender med få undtagelser perklorethylen som opløsningsmiddel i rensprocessen.

Kun i 38 % af tilfældene vurderer kommunen, at B-værdien for rensesvæsken er overholdt. Det kan dog ikke ud fra oplysningerne sluttes, at B-værdien i alle andre tilfælde er overskredet.

Der er fundet jord- og grundvandsforurening på en stor andel af de tilsete rensier. Der foreligger dog ikke oplysninger om, hvorvidt der er tale om forureninger som følge af tidligere rensierivirksomhed.

3 Amtskommunernes miljøindsats

3.1 Miljøtilsynet i amtskommunerne

Tilsynsopgaverne

Det amtskommunale miljøtilsyn omfatter de a-mærkede listevirksomheder, som typisk er de større godkendelsespligtige virksomheder og anlæg. Amterne fører desuden tilsyn med vindmøller og renseanlæg samt med de virksomheder og anlæg, som drives af kommunerne. Endvidere fører amterne tilsyn med deponeringer i råstofgrave og tidligere råstofgrave. Endelig har amterne ansvaret for overvågningen af miljøtilstanden i omgivelserne, herunder tilsynet med miljøets tilstand i vandløb, søer og kystnære havområder og i luft, jord og grundvand.

Tilsynsressourcerne

De 14 amter samt Københavns og Frederiksberg kommuner anvendte i 2000 i alt 394 årsværk til tilsynet. Udarbejdelse af godkendelser er medregnet heri. Herudover anvendte amterne til tilsynsarbejdet i alt 108,5 mio. kr. til fremmede tjenesteydelser, inklusive laboratorieanalyser o.l., der direkte kan henføres til tilsynet. I beløbet indgår ikke udgifter til f.eks. entreprenørarbejde eller lignende opgaver i forbindelse med selvhjælpshandlinger.

De anvendte ressourcer på tilsynsområderne er vist herunder. Den forholdsvise andel i procent af det samlede ressourceforbrug er vist i parentes.

Fig. 3-1 Amternes ressourceindsats til tilsynet i 2000, fordelt på tilsynsområderne og i alt.

Tilsynsområder:	Anvendte Årsværk	Fremmede tjenesteydelser i mio. kr.
Virksomheder (inkl. dambrug)	174 (44 %)	11,0 (10 %)
Renseanlæg	32 (8 %)	4,6 (4 %)
Miljøtilstanden i omgivelserne	147 (37 %)	52,9 (49 %)
Andet tilsyn (inkl. vindmøller)	41 (10 %)	40,0 (37 %)
Forbrug af ressourcer til tilsyn i alt	394 (100 %)	108,5 (100 %)

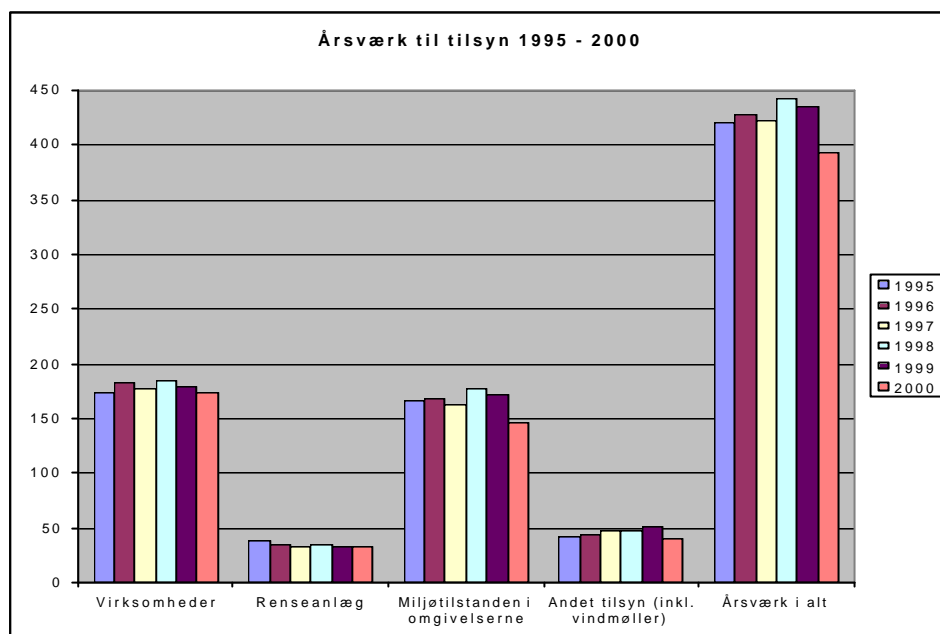
Tilsynet med virksomhederne tegnede sig alene - jf. fig. 3.1 - for det forholdsvist største årsværkforbrug og udgjorde tilsammen med tilsynet med miljøtilstanden i omgivelserne 78 % af det samlede årsværkforbrug. Den største udgiftspost til fremmede tjenesteydelser var tilsynet med miljøtilstanden i omgivelserne - i alt 49 % af de samlede udgifter.

Udviklingen i antal årsværk til tilsynsområderne

Amternes årsværk til tilsyn i perioden 1995 til 2000 er vist i fig. 3.2. Efter en svagt stigende tendens i perioden frem til 1999 er der det seneste år sket et fald, som set samlet drejer sig om 41 årsværk. Det største fald - omfattende

25 årsværk – er sket inden for tilsynet med miljøtilstanden i omgivelserne. Desuden faldt forbruget af årsværk til tilsyn med virksomheder med 6 årsværk, og forbruget af årsværk til andet tilsyn faldt med 10 årsværk.

Fig. 3-2 Amternes forbrug af årsværk til tilsyn 1995-2000.

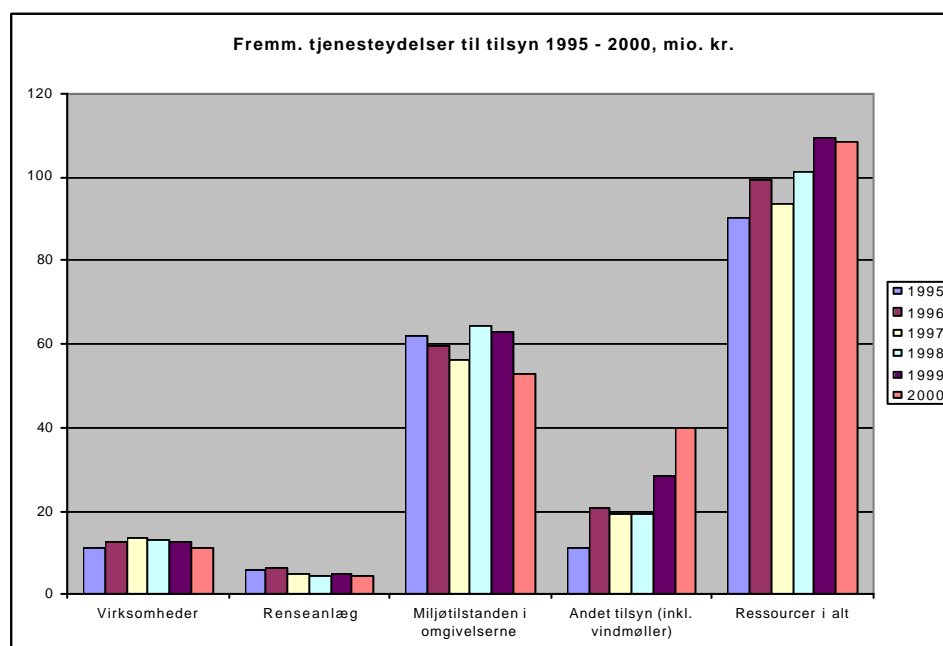


Udviklingen i forbruget af fremmede tjenesteydelser

Amternes forbrug af fremmede tjenesteydelser til tilsynet i årene 1995 til 2000 er vist i fig. 3.3.

Uanset de samlede udgifter er nogenlunde uforandret, er der i 2000 sket et fald i udgifterne til tilsynet med miljøtilstanden i omgivelserne på ca. 10 mio. kr. i forhold til 1999, medens udgifterne til "andet tilsyn" i samme tidsrum er steget med ca. 11 mio. kr. og dermed fortsætter den stigende tendens på dette tilsynsområde over årene. Udgiften til virksomhedstilsynet faldt med 1,6 mio. kr. i forhold til 1999.

Fig. 3-3 Udgifter til fremmede tjenesteydelser til tilsynet 1995 – 2000.



3.2 Amtskommunernes virksomhedstilsyn

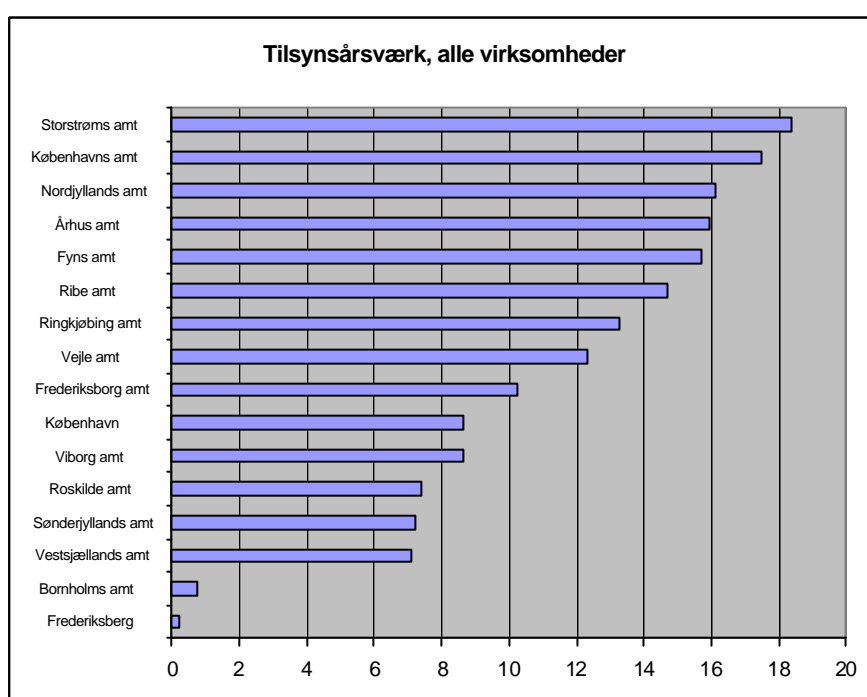
Det virksomhedstilsyn, amterne udfører, omfatter tilsynet med private a-mærkede listevirksomheder samt tilsynet med alle kommunalt drevne listevirksomheder og ikke-listevirksomheder. Udarbejdelse af godkendelser til listevirksomhederne indgår i nedenstående opgørelser.

3.2.1 Tilsynet med de samtlige registrerede virksomheder

Ressourcerne til virksomhedstilsynet.

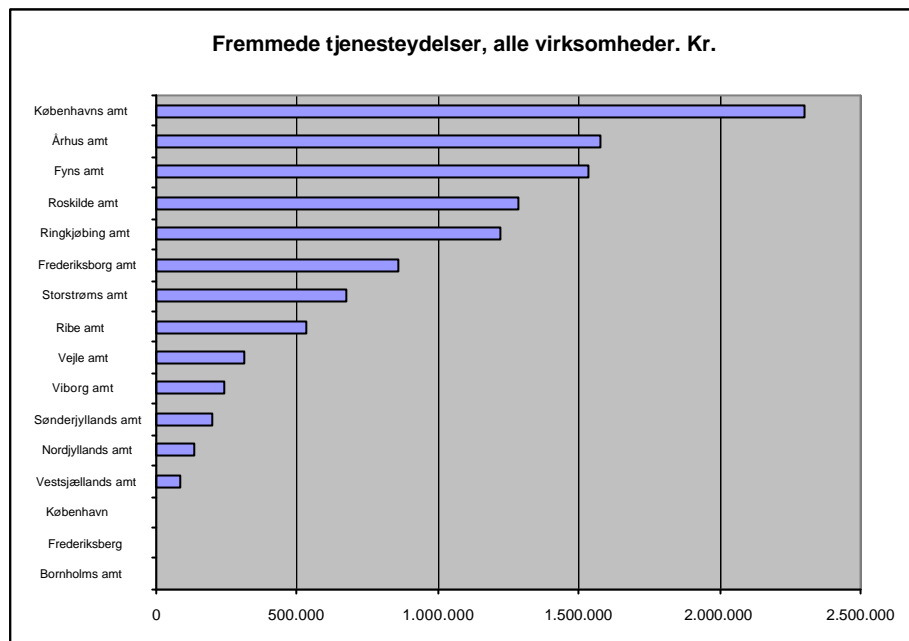
I fig. 3.4 er amternes forbrug af årsværk til virksomhedstilsynet opstillet i stigende rækkefølge. Det fremgår, at der er stor variation amterne imellem. Med undtagelse af Frederiksberg Kommune og Bornholms Amt ligger forbruget af årsværk til virksomhedstilsynet mellem 7 og 18 årsværk pr. amt.

Fig. 3-4 Amternes forbrug af årsværk til det samlede virksomhedstilsyn i 2000.



I fig. 3.5 er tilsvarende amternes forbrug af fremmede tjenesteydelser til virksomhedstilsynet opstillet i stigende rækkefølge. Også dette forbrug varierer stærkt fra ingen eller få udgifter op til 2.3 mio. kr. i Kbh's Amt.

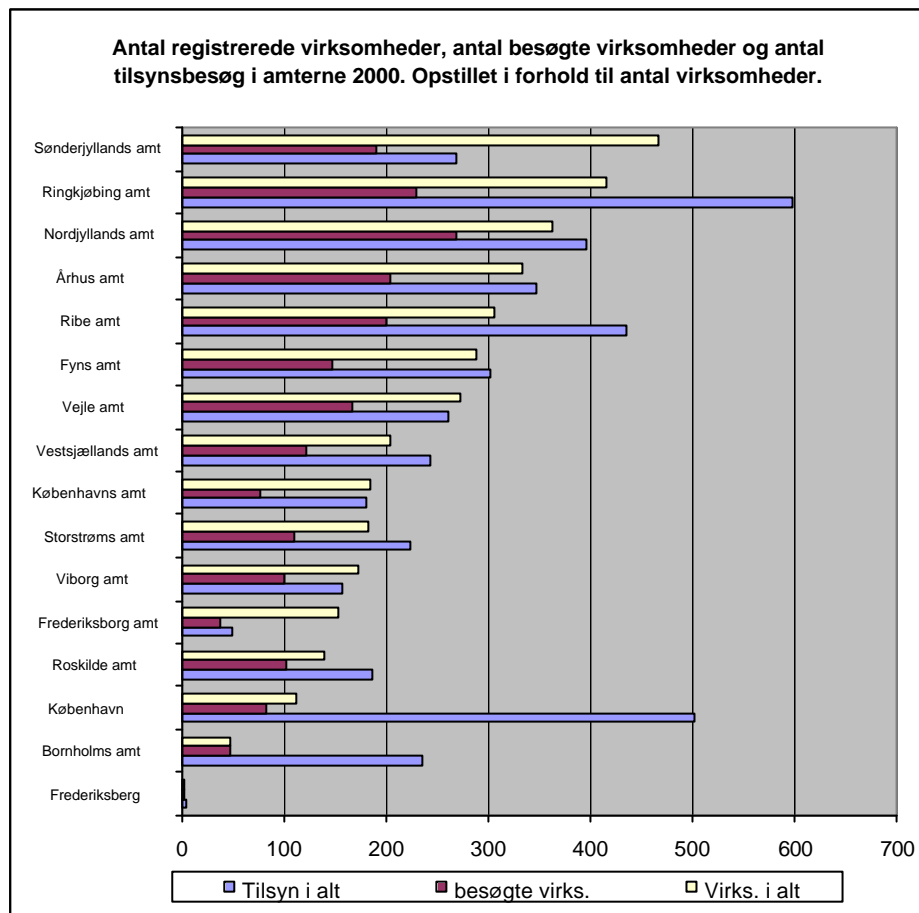
Fig. 3-5 Amternes forbrug af fremmede tjenesteydelser til det samlede virksomhedstilsyn i 2000.



Tilsynet med virksomhederne

Antallet af registrerede virksomheder i de enkelte amter er vist i fig. 3.6 samt antal besøgte heraf og antal tilsyn i alt. Registrerede virksomheder omfatter samtlige a-mærkede virksomheder samt kommunalt drevne virksomheder, som amtet jf. lovgivningen fører tilsyn med.

Fig. 3-6 registrerede virksomheder, besøgte virksomheder og antal tilsynsbesøg i 2000



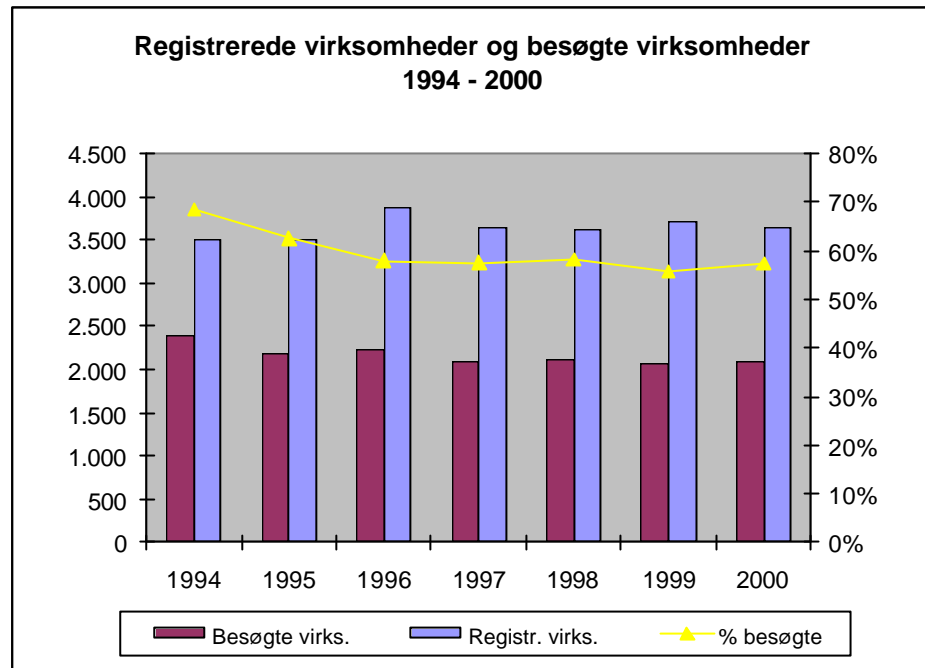
Det ses af fig. 3.6, at der stort set er sammenhæng mellem antal virksomheder, besøgte virksomheder og antal tilsynsbesøg. Nogle amter skiller sig dog ud med et forholdsvis stort antal tilsete virksomheder og tilsynsbesøg, lige som et enkelt amts indsats ligger væsentligt under niveauet i øvrigt.

Udviklingen i virksomhedstilsynet

Det samlede antal registrerede virksomheder i amterne udgjorde i 2000 i alt 3.643 virksomheder, hvilket er 60 virksomheder færre end registreret i 1999. Af de registrerede virksomheder blev 2.092 virksomheder – svarende til 57 % af virksomhederne - tilset i 2000. De tilsete virksomheder modtog i alt 4.388 tilsynsbesøg.

Udviklingen i antallet af registrerede virksomheder samt antallet af besøgte virksomheder i perioden siden 1994 er vist i fig. 3.7. Endvidere er vist udviklingen i andelen af besøgte virksomheder over årene.

Fig. 3-7 Totale antal registrerede virksomheder samt antal og procent besøgte virksomheder 1994 - 2000.



Medens antallet af virksomheder - jf. fig. 3.7 - synes at vise en svagt stigende tendens, viser udviklingen i antal besøgte virksomheder samlet set en let faldende tendens over årene.

3.2.2 Tilsynet med de a-mærkede listevirksomheder

Virksomheder og godkendelser

En del af de registrerede virksomheder er a-mærkede listevirksomheder. Disse udgjorde ved udgangen af 2000 i alt 2.471 virksomheder, hvilket er 344 færre virksomheder end året før.

Af de 2.471 a-mærkede listevirksomheder havde i alt 2.121 virksomheder en godkendelse ved udgangen af 2000, hvilket er 148 færre end året før. Der blev i 2000 i alt udarbejdet 490 godkendelser til a-mærkede virksomheder, hvilket er 129 godkendelser færre end året før.

Ressourcerne til tilsynet med de a-mærkede listevirksomheder

I tabellen, fig. 3.8 er vist de anvendte ressourcer til tilsynet med de a-mærkede listevirksomheder. Ressourcerne til tilsynet med ferskvandsdambrugene, som er en del af de a-mærkede listevirksomheder, er angivet særskilt.

Ressourceforbruget er endvidere opdelt på udarbejdelsen af virksomhedsgodkendelser og på selve tilsynet.

Fig. 3-8 Amternes ressourceforbrug til tilsynet med a-mrk. listevirksomheder i 2000. De tilsvarende tal for 1999 er vist i parentes.

	Udarbejdelse af godkendelser		Tilsyn	
	Årsværk i egen forvaltning	Forbrug af fremmede tjenesteydelser kr.	Årsværk i egen forvaltning	Forbrug af fremmede tjenesteydelser kr.
a-mærkede listevirksomheder, ekskl. dambrug	75 (79)	2.955.394 (5.126.261)	70 (72)	6.285.459 (6.272.661)
Ferskvandsdambrug	12 (11)	121.100 (92.064)	10 (12)	997.610 (818.034)
I alt	87 (90)	3.076.494 (5.218.325)	80 (84)	7.283.105 (7.090.695)

Det samlede forbrug af årsværk - i alt 167 årsværk - til tilsynsopgaven med de 2.471 a-mærkede listevirksomheder fordeler sig med 52 % på udarbejdelse af godkendelser og 48 % på selve tilsynet. Det er samme procentvise forhold som i 1999. Udgiften på i alt 10.359.599 kr. til fremmede tjenesteydelser fordeler sig med 30 % på godkendelsesarbejdet og 70 % på selve tilsynet.

Ressourcerne til tilsynet med ferskvandsdambrugene

Ferskvandsdambrugene er en del af de a-mærkede listevirksomheder.

Amternes forbrug af årsværk i 2000 til tilsynet med ferskvandsdambrug - i alt 22 årsværk jf. fig. 3.8 - udgjorde 13,2 % af det samlede forbrug af årsværk til tilsynet med de a-mærkede listevirksomheder. Forbruget af fremmede tjenesteydelser til tilsynet med ferskvandsdambrugene - i alt 1.118.710 kr. - udgjorde 10,8 % af det samlede forbrug af fremmede tjenesteydelser til tilsynet med de a-mærkede listevirksomheder.

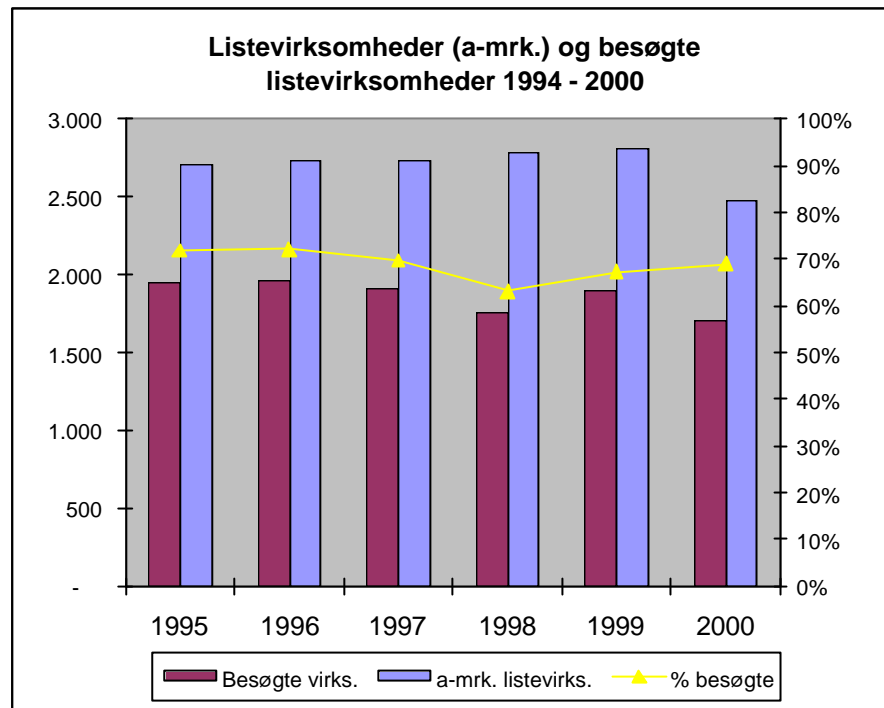
Udviklingen i tilsynet med de a-mærkede listevirksomheder

I 2000 blev i alt tilset 1.704 af de a-mærkede listevirksomheder, svarende til 69 % af virksomhederne. Dette er en stigning på 2 % i forhold til året før. Der er imidlertid stor variation i tilsynsfrekvenserne de enkelte amter imellem. To amter har tilset samtlige virksomheder, dvs. tilsynsfrekvenser på 100 %, medens to amter har tilsynsfrekvenser på henholdsvis 50 % og 32 %.

Mange af de a-mærkede virksomheder besøges flere gange årligt. I 2000 blev der således gennemført 3.765 besøg imod 3.620 besøg året før.

Udviklingen i antal a-mærkede listevirksomheder og antal besøgte heraf er vist i fig. 3.9 for årene 1994-2000. Endvidere er vist - i procent - udviklingen i andelen af besøgte virksomheder over årene.

Fig. 3-9 Antal a-mrk. listevirksomheder og besøgte heraf i årene 1994-2000.



Det ses af fig. 3.9, at den procentvise stigning i antal besøgte virksomheder i 2000 ikke skyldes en stigning i antallet af besøgte virksomheder, men alene faldet i antallet af virksomheder.

Tilsynet med de i+a-mærkede listevirksomheder.

En del af de a-mærkede listevirksomheder er samtidigt i-mærkede, dvs. godkendt med udgangspunkt i EU's godkendelsesordning.

Ved udgangen af 2000 var der i alt 473 i+a-mærkede listevirksomheder. Heraf blev i alt 350 virksomheder tilset i 2000, svarende til 74 % af virksomhederne. I alt gennemførtes 984 tilsyn på disse virksomheder.

3.2.2.1 Tilsynet med ferskvandsdambrug

Ferskvandsdambrugene er en del af de a-mærkede listevirksomheder. Med udgangen af 2000 var der i alt registreret 387 dambrug, hvilket er et fald på 35 dambrug i forhold til 1999. Af de registrerede dambrug havde 91 en godkendelse ved udgangen af 2000. Heraf blev 14 godkendelser givet i 2000.

Tilsynet med dambrugene er fastlagt i dambrugsbekendtgørelsens § 15 og omfatter mindst et årligt besøg ved alle dambrug i amtskommunen. Ved besøget kontrolleres indretnings- og driftsmæssige forhold, og der foretages bedømmelse af den biologiske vandløbskvalitet ved dambruget. Endvidere bør amterne udtage slam- og vandprøver til analyse. Ved mindst 10% af amtskommunens dambrug udføres hvert år udvidede belastningsundersøgelser, der supplerer dambrugenes egenkontrol.

Som et led i tilsynet skal dambrugerne endvidere hvert år inden 1. februar indsende en opgørelse af driftsjournalen med bl.a. oplysninger om årets produktion, anvendte fodertyper, foderforbrugets størrelse, mængden af forbrugte stoffer til sygdomsbekæmpelse samt resultaterne af dambrugets egenkontrol.

Resultaterne af de amtslige tilsyn indberettes til Miljøstyrelsen og Skov- og Naturstyrelsen via de amtslige rapporter om miljøtilsynet, rapporter om tilsynet med dambrug og indberetningen til det nationale overvågningsprogram.

I alt var 381 dambrug i drift i 2000, og alle blev tilset i løbet af året. Mange dambrug tilses flere gange over året. Således blev der i 2000 i alt gennemført 672 tilsynsbesøg på dambrugene. Tilsynene omfatter både tilsyn med selve driften og indretningen af dambrugene og tilsyn med vandløbskvaliteten opstrøms og nedstrøms dambrugenes spildevandsudledning.

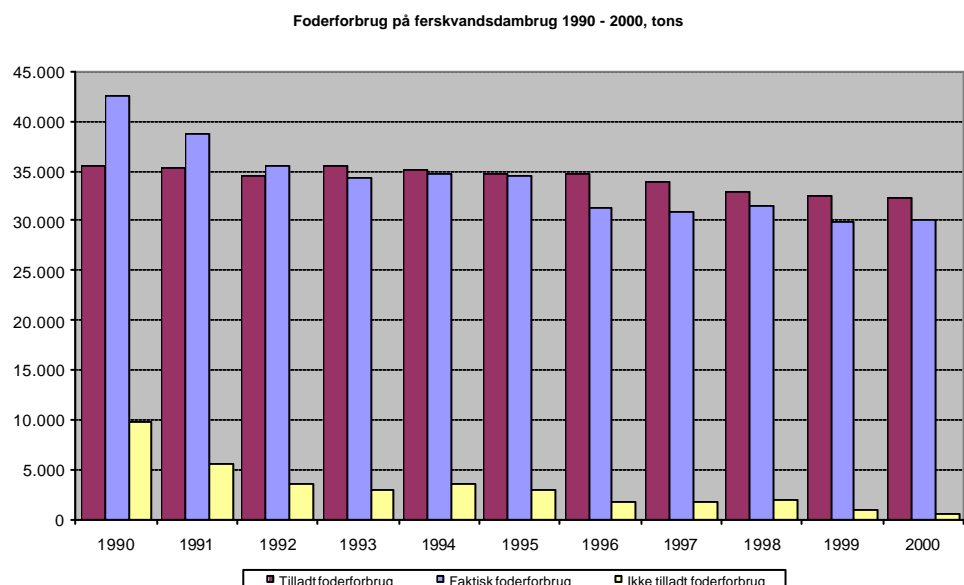
Amterne har for 2000 indberettet, at der er udført udvidede belastningsundersøgelser ved 51 dambrug, hvor der udtaget i alt 189 supplerende sæt vandprøver. Der er stor variation amterne imellem ved valg af strategi for og omfanget af belastningsundersøgelserne. Nogle amter udtager kun et sæt prøver som supplement til dambrugets egenkontrol, mens andre amter har udtaget op til 12 supplerende prøver. Intensiteten i amternes belastningsundersøgelser er aftaget væsentligt gennem de senere år. I 1995 udtog amterne således 274 sæt prøver ved 73 dambrug.

Foderforbrug.

I medfør af dambrugsbekendtgørelsen som trådte i kraft i 1989 fastsatte amterne det årligt højst tilladte foderforbrug på dambrugene. Afgørelse herom kunne påklages, og i løbet af 1991 og 1992 blev de fleste afgørelser endeligt afgjort i klagesystemet.

Udviklingen i dambrugenes foderforbrug er vist i fig.3.10, og det ses, at der i årene efter bekendtgørelsens ikrafttræden var et stort merforbrug af foder i forhold til det tilladte. Afslutning af afgørelserne i ankesystemet og håndhævelse af det tilladte foderforbrug har ført til, at det samlede foderforbrug for erhvervet i det store og hele nu er i overensstemmelse med det tilladte.

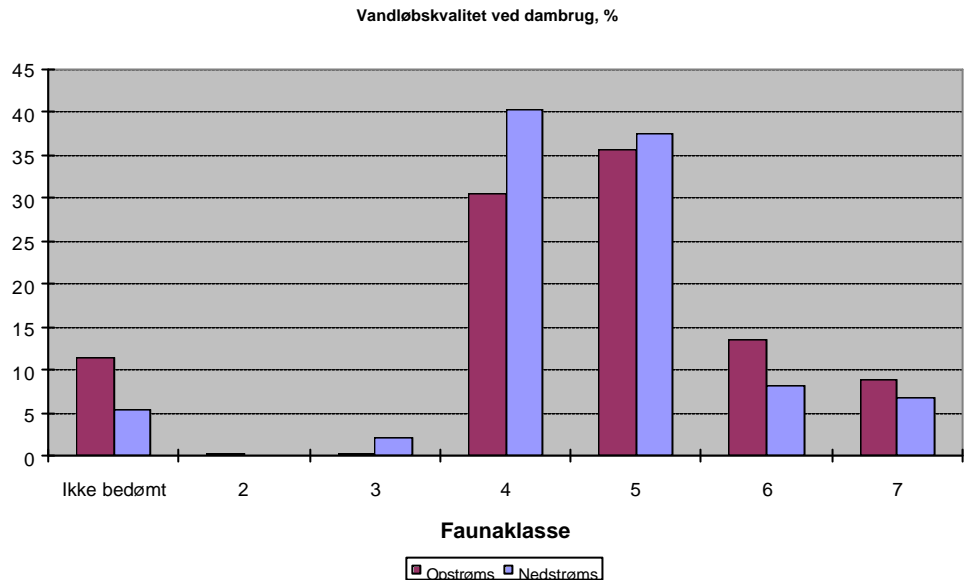
Fig. 3-10 Udviklingen i dambrugenes tilladte, faktiske og ikke-tilladte foderforbrug i perioden 1990 til 2000.



Påvirkning af vandløbskvaliteten.

Vandløbskvaliteten opstrøms og nedstrøms dambrugene i 1999 er vist i fig. 3.11. Værdierne refererer til Dansk vandløbsfaunaindeks (DVFI), hvor faunaklasse 1 angiver et ensidigt eller manglende dyreliv, og faunaklasse 7 angiver et meget varieret dyreliv.

Fig. 3-11 Vandløbskvaliteten opstrøms og nedstrøms dambrugene i 2000.



Det fremgår, at den økologiske tilstand i vandløbene opstrøms dambrugene generelt er bedre end nedstrøms. Mange dambrug giver således anledning til en negativ påvirkning af vandløbskvaliteten. I 2000 forringede ca. 29% af de undersøgte dambrug den økologiske tilstand i vandløbene, heraf 5% med stærk påvirkning. Ved en påvirkning forstås, at der er en faunaklasse i forskel op- og nedstrøms dambruget. Ved stærk påvirkning er vandløbskvaliteten 2 faunaklasser ringere på den nedstrøms station i forhold til den opstrøms liggende station.

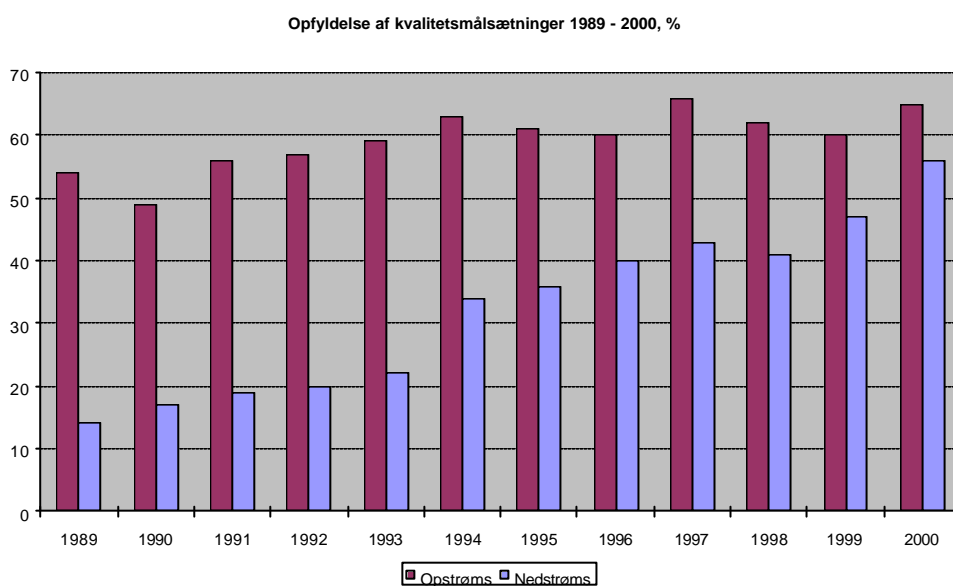
Ved henholdsvis 11% og 5% af stationerne opstrøms eller nedstrøms dambrugene foreligger der ikke oplysninger om vandløbskvaliteten. Det skyldes enten, at bedømmelsen ikke er foretaget eller, at dambruget ligger ved et kildevæld eller vandboring, hvor vandløbskvaliteten ikke har kunnet bedømmes.

Ved forureningsbedømmelserne af dambrugene undersøges tilstanden i vandløbet opstrøms og nedstrøms dambrugets udledning. Frem til og med 1998 foretoges undersøgelserne efter saprobiesystemet med udgangspunkt i Landbrugsministeriets vejledning fra 1970 (saprobiesystemet). Siden 1999 har det været obligatorisk at anvende Miljøstyrelsens vejledning til biologisk bedømmelse af vandløb fra 1998, Dansk Vandløbsfaunaindeks (DVFI). Vandløbsbedømmelserne anvendes som grundlag for en administrativ vurdering af hvorvidt kvalitetsmålsætning for vandløbet i amtets regionplan er opfyldt eller ej. Stort set alle vandløbsstrækninger omkring dambrugene er i målsat som laksefiskevand (B målsætning), der forudsætter en

vandløbskvalitet svarende til mindst faunaklasse 5 (DVFI) eller forureningsgrad II efter saprobiesystemet.

Udviklingen i opfyldelsen af kvalitetsmålsætningerne på vandløbsstrækningerne opstrøms og nedstrøms dambrugene i perioden 1989 til 2000 er vist i fig. 3.12. Det fremgår, at siden dambrugsbekendtgørelsen trådte i kraft i 1989 er der sket en betydelig forbedring af vandløbskvaliteten nedstrøms dambrugene. Målsætningerne er dog fortsat ikke opfyldt neden for et stort antal dambrug, i 2000 neden for 44% af dambrugene. Målsætningerne er dog heller ikke opfyldt oven for 35% af dambrugene.

Fig. 3-12 Opfyldelse af kvalitetsmålsætninger på vandløbsstrækningerne opstrøms og nedstrøms dambrugene i perioden 1989 til 2000.



Skov- og Naturstyrelsen forventer, at amterne i forbindelse den igangværende behandling af dambrugenes ansøgninger om miljøgodkendelse sikrer, at regionplanens målsætninger for de berørte vandløbsstrækninger i højere grad kan opfyldes fremover.

Udlederkrav.

I medfør af dambrugsbekendtgørelsen er dambrugene pålagt enten at udtage 2 eller 6 samhörende prøver af indløbsvandet og udløbsvandet med henblik på at kontrollere at dambrugets drift ikke giver anledning til at bekendtgørelsens udlederkrav overskrides. For dambrug, hvor der er udtaget 6 eller flere prøver (inkl. resultater af amternes belastningsundersøgelser) kan der foretages en statistisk kontrol af, hvorvidt udlederkravene kan anses for overholdt.

For 2000 foreligger der oplysning om overholdelse af udlederkrav fra 346 dambrug, hvoraf der på 159 dambrug er udtaget 6 eller flere sæt prøver. Resultatvurderingen af dambrugenes udledning i forhold til dambrugsbekendtgørelsens udlederkrav er vist i fig. 3.13, hvoraf fremgår, at langt størsteparten af dambrugene (83% eller flere), hvor der kunne foretages en statistisk kontrol af analyseresultaterne, overholder udlederkravene. For de resterende dambrug, hvor vurderingen sker på grundlag af enkeltprøver havde mere end 70% af dambrugene ikke problemer med at overholde de vejledende

udlederkravværdier. Kun på 1 % af alle dambrug var udlederkravværdierne for de enkelte parametre ikke overholdt i nogen af de udtagne prøver.

Fig. 3-13 Overholdelse af udlederkrav på ferskvandsdambrug i 2000.

Parameter Udlederkrav	Susp. stof 3,0 mg/l	mod. BI ₅ 1,0 mg/l	Total-N 0,6 mg/l	Amm.-N 0,4 mg/l	Total- P 0,05 mg/l
Kontrol med mindst 6 prøver opfylder krav	156	132	139	139	138
Alle prøver af prøveantal mindre end 6 opfylder krav	162	129	147	150	139
Kontrol med mindst 6 prøver opfylder ikke krav	3	27	20	20	21
Mere end 50% af prøveantal mindre end 6 opfylder krav	4	8	3	3	8
1 prøve af 2 eller 50% af prøveantal mindre end 6 opfylder krav	19	31	19	18	26
Mindre end 50% af prøveantal mindre end 6 opfylder krav	-	1	3	1	-
Ingen prøver opfylder krav	0	16	13	13	12
Ikke oplyst, egenkontrolldata mangler	2	2	2	2	2

For en god ordens skyld skal det nævnes at udlederkravene for dambrug alene er vejledende er derfor ikke strafbehæftede, som i mange tilfælde på renseanlæg. Ikke desto mindre skal dambrugeren tilrettelægge driften således, at kravene ikke overskrides. Der foreligger ikke oplysninger om, hvilken håndhævelse amterne har taget i anvendelse overfor de dambrug, hvor der har været problemer med overholdelse af udlederkravene.

3.2.3 Myndighedsreaktioner

I fig. 3.14 er vist amternes myndighedsreaktioner - hhv. håndhævelser og afgørelser - i forbindelse med tilsynet i 2000. For håndhævelser er de tilsvarende antal for 1999 angivet i parenteser.

Fig. 3-14 Amternes myndighedsreaktioner i 2000 (1999-håndhævelser i parentes)

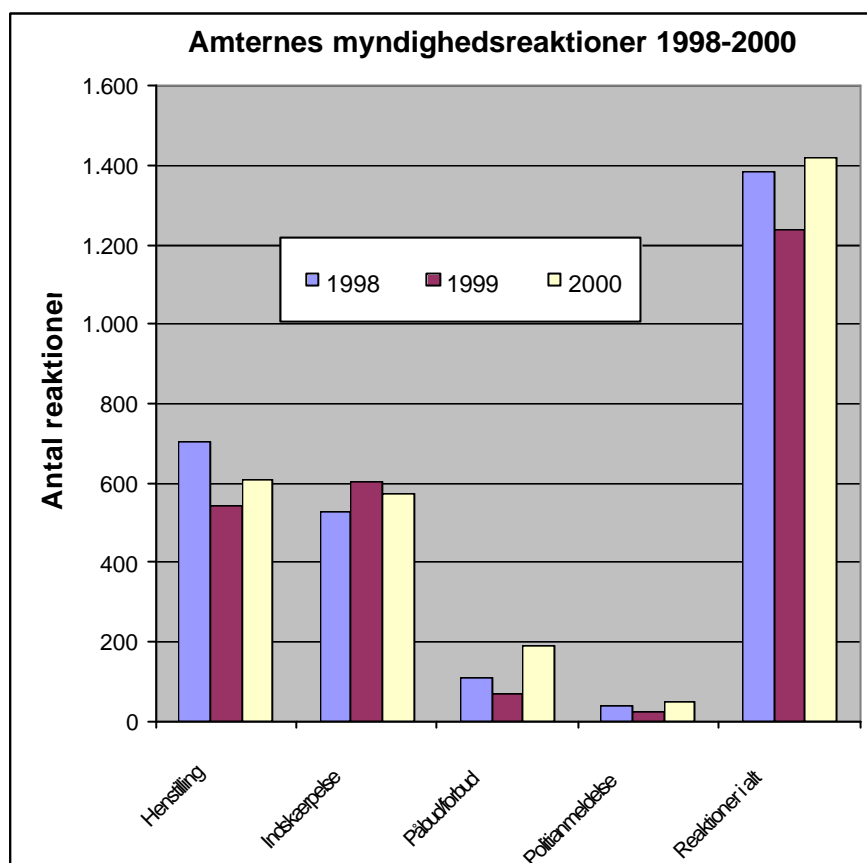
	Håndhævelser			Afgørelser		
	Henstilling	Indskærpelse	Politianmeldelse	Påbud Mbl. § 41 b	Påbud, Øvrige	Forbud
Vindmøller	8 (3)	2 (7)	0 (0)		0	0
Listevirk. ekskl. dambrug	405 (340)	249 (270)	6 (2)	31	14	4
Andre virks. (Kom. 2 & 3)	65 (32)	33 (19)	5 (5)		0	0
Recipienter	22 (19)	7 (10)	30 (8)		1	0
Renseanlæg	61 (65)	39 (50)	1 (5)		169	0
Ferskv. Dambrug	48 (85)	240 (248)	6 (3)	0	0	2
Reaktioner i alt	609 (544)	570 (604)	48 (23)	31	184	6

Det samlede antal myndighedsreaktioner - når undtages påbud efter miljøbeskyttelseslovens § 41 b - var 1.417 reaktioner.

Henstillinger, indskærpelser og politianmeldelser udgjorde i alt 1.227 håndhævelsesreaktioner. Heraf fandt langt de fleste sted i forbindelse med tilsynet med a-mrk. listevirksomheder – inkl. dambrugene. Disse reaktioner – 954 i alt ud af - tegnede sig for 78 % af håndhævelsesreaktionerne.

I fig. 3.15 er der – fordelt på kategorier og i alt - vist en sammenligning af antallet af myndighedsreaktioner i 2000 med de tilsvarende reaktioner i de to foregående år:

Fig. 3-15 myndighedsreaktioner 1998 – 2000, fordelt t på kategorier og i alt t.



I forhold til 1999 er der for det samlede antal myndighedsreaktioner foretaget 179 flere myndighedsreaktioner i 2000. Bl.a. blev der i 2000 indgivet 48 politianmeldelser imod 23 anmeldelser året før.

Set over en 3-årig periode er der tale om et fald i antallet af henstillinger, men en stigning i antallet af indskærpelser og påbud/forbud.

3.3 Tilsyn med renseanlæg

Siden 1974 har amterne ført tilsyn med de kommunale spildevandsanlæg. I 1986 vedtog Folketinget en beslutning om, at alle ulovlige udledninger skulle stoppes. Dette førte til, at der i 1986 mellem Miljøstyrelsen og Amsrådsforeningen blev aftalt, at amterne fremover årligt skulle indberette tilsynsresultaterne for de kommunale spildevandsanlæg til Miljøstyrelsen. I 1987 indberettede amterne for første gang resultaterne af tilsynet med de kommunale renseanlæg og indsatsen for at få stoppet de ulovlige udledninger. Denne indberetning er nu foregået i 14 år, og de seneste resultater, der vedrører 2000, er indberettet i 2001.

3.3.1 Tilsyn med renseanlæg

De indberettede data indeholder oplysninger om antallet af kommunale renseanlæg i hvert amt. For hvert renseanlæg opgives antallet af besøg, indløbsprøver og udløbsprøver. Amtet oplyser, om der er overskridelser i forhold til de fastsatte krav, og såfremt dette er tilfældet, hvilke konsekvenser, det har for recipienterne. Som en del af tilsynet indberettes yderligere, hvilke sanktioner amterne har foretaget, når et anlæg ikke har overholdt udledningstilladelsen.

Med hensyn til påvirkningen af recipienterne skelnes mellem følgende fire kategorier:

- 1 En påvirkning, der vurderes at have en betydning generelt for vandkvaliteten i recipientområdet, hvortil der udledes.
- 2 En påvirkning, der vurderes at have betydning for vandkvaliteten i en større, men begrænset del af recipientområdet, hvortil der udledes.
- 3 En påvirkning, der vurderes kun at have betydning for vandkvaliteten lokalt omkring udledningsstedet.
- 4 Ingen påvirkning.

I indberetningen er ydermere skelnet mellem fem typer håndhævelse i forbindelse med overskridelse af udlederkravene. Disse betegnes retlig lovliggørelse, henstilling, påbud, indskærpelse og politianmeldelse.

De renseanlæg, hvor der er sket overskridelse af udledningstilladelsen, men hvor der ikke er foretaget nogen af de ovennævnte håndhævelser, placeres under kategorien "andet". Denne kategori anvendes i de tilfælde, hvor anlæg er under indkøring, ombygning eller udbygning. Tilsvarende ved anlæg, der er nedlagt i løbet af 2000 og anlæg, der skal nedlægges i 2001. Anlæg, hvor sagen er under behandling, eller hvor en fornyelse af udledningstilladelsen behandles, er tilsvarende placeret under denne kategori. Tilsvarende de anlæg hvor amtet har vurderet, at overskridelsen er af underordnet betydning, eller hvor amtet ikke har samtlige analyseparametre. Endelig de anlæg, hvor amtet har vurderet, at kommunen på eget initiativ har forbedret forholdene og i tilfælde, hvor der har været tale om uhensigtsmæssige driftsforhold. Det skal bemærkes, at der for nogle få anlæg med registreret overskridelse ikke nødvendigvis er angivet, hvordan der håndhæves eller årsag til, at der ikke håndhæves.

3.3.2 Resultater af indberetningen

I tilsynsindberetningen er der i alt registreret 1.130 kommunale renseanlæg, og i 2000 er der af amterne gennemført 2.006 tilsynsbesøg på 1.073 af disse anlæg svarende til, at anlæggene gennemsnitligt er besøgt ca. 2 gange om året.

Amterne har i alt udtaget 1.561 indløbsprøver og 2.882 udløbsprøver svarende til, at der i gennemsnit er udtaget 1,5 indløbsprøve og 2,7 udløbsprøve pr. besøgt anlæg. Det skal dog bemærkes, at der ikke på alle besøgte anlæg er foretaget både en udløbsprøve og en indløbsprøve.

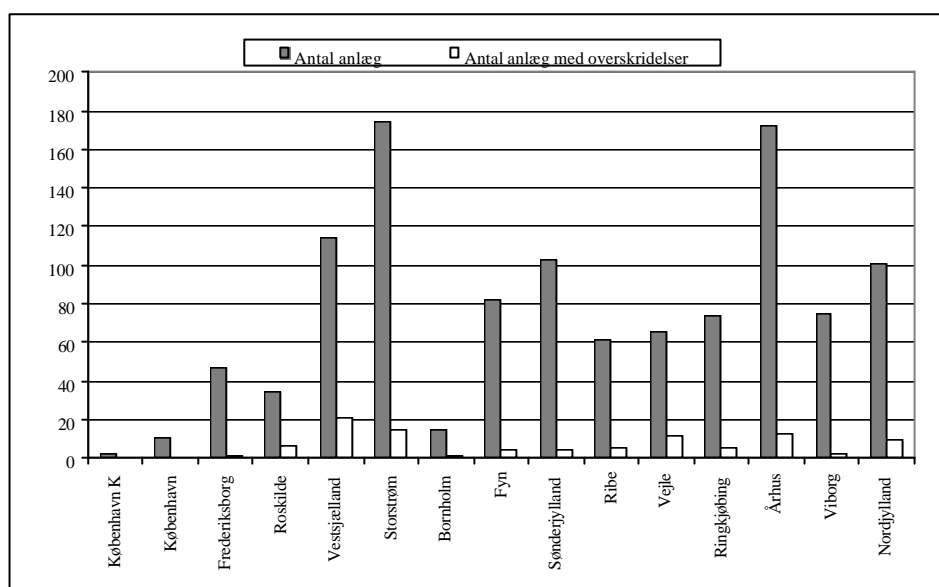
Udover amternes tilsyns kontrol har kommunerne gennemført en egenkontrol, således at det samlede antal afløbsprøver udgør ca. 12.000.

Af de 1.130 kommunale renseanlæg er der på de 1.030 foretaget en kontrolberegning af, om udledningstilladelsens stillede vilkår overholdes. Resultaterne viser, at der på 97 anlæg er overskridelse af et eller flere krav, svarende til 8,5 % af det totale antal kommunale renseanlæg, og svarende til 9,5 % af kommunale renseanlæg med kontrollerede krav.

Grunden til, at ikke alle renseanlæg med en udledningstilladelse er blevet kontrolleret, er, at anlægget er blevet nedlagt i kontrolperioden (2000), at der er for få analyseværdier til at kunne foretage en acceptabel beregningsanalyse, eller at der til anlægget ikke er stillet krav.

Af fig. 3.16 fremgår antallet af kommunale renseanlæg og tilsvarende antallet af renseanlæg med kravoverskridelser opdelt på amter.

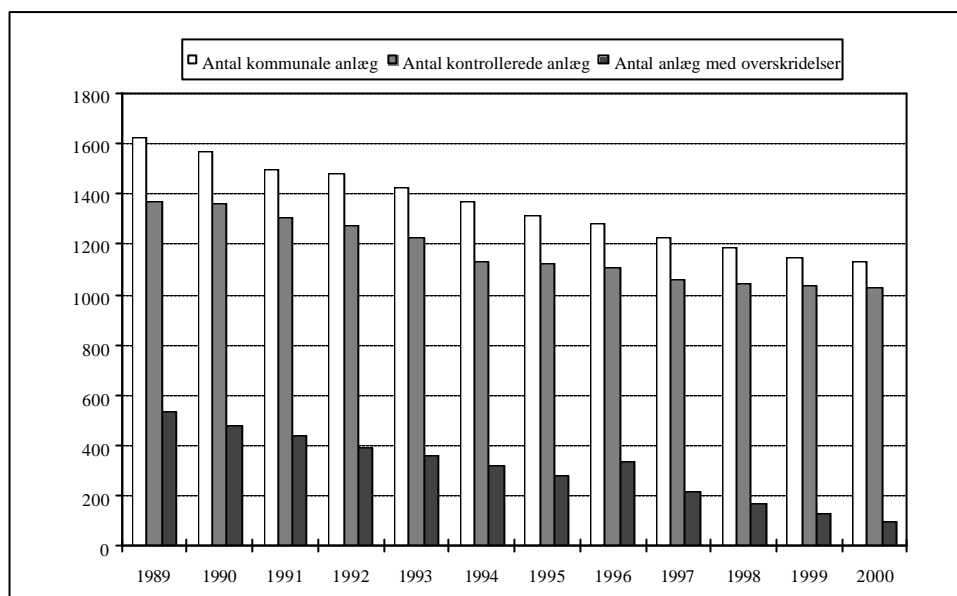
Fig. 3-16 Det totale antal af kommunale renseanlæg og herunder antal af anlæg med kravoverskridelser opdelt på amter, 2000.



Antallet af overskridelser i procent af antal anlæg med kontrollerede krav var fra 1989 til 1995 faldet fra 39% til 25%, men steg i 1996 til 30 %. I 1997 faldt antallet til 20 % og er siden faldet yderligere, således at antallet af overskridelser i procent af anlæg med kontrollerede krav i 2000 var 9,5 %.

Fig. 3.17 viser det totale antal kommunale renseanlæg, antallet af anlæg med kontrollerede krav og antallet af renseanlæg med overskridelser for perioden 1989-2000 for hele landet.

Fig. 3-17 Udviklingen i det totale antal kommunale renseanlæg med kontrollerede krav og antallet af anlæg med overskridelser for hele landet opgjort for perioden 1989-2000.



Som det fremgår af fig. 3.17, har såvel det totale antal anlæg som anlæg med kontrollerede krav været nogenlunde konstant de sidste 3-4 år. Det ses endvidere, at antallet af anlæg med overskridelser er det laveste, der er konstateret i perioden 1989-2000.

Som en del af indberetningen har amterne vurderet, hvilke påvirkninger kravoverskridelserne har på recipienterne. Recipientpåvirkningen fordeler sig procentmæssigt som følgende:

- 1) Ingen anlæg er angivet med en påvirkning, der vurderes at have en betydning generelt for vandkvaliteten i recipientområdet, hvortil der udledes.
- 2) 4 % (4 anlæg) af overskridelserne er angivet med en påvirkning, der vurderes at have betydning for vandkvaliteten i en større, men begrænset del af recipientområdet, hvortil der udledes.
- 3) 41 % (40 anlæg) af overskridelserne er angivet med en påvirkning, der vurderes kun at have betydning for vandkvaliteten lokalt omkring udledningsstedet.
- 4) 35 % (34 anlæg) af overskridelserne er vurderet ikke at have nogen påvirkning.

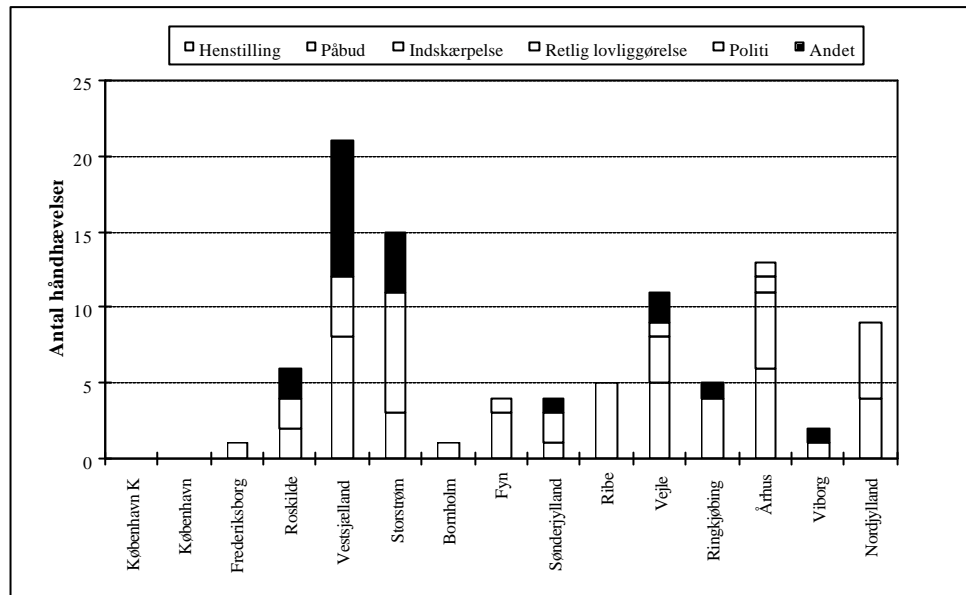
Der er således kun indberettet recipientoplysninger for 78 af de 97 anlæg med overskridelser. Enkelte amter har slet ikke vurderet recipienteffekten, mens andre kun har vurderet recipienteffekten for nogle af anlæggene.

På baggrund af amternes vurdering af overskridelsernes størrelse og deres påvirkning af vandområderne følges op over for de anlæg, der overskrider.

Der er i alt sket 77 håndhævelser i form af henstilling, påbud, indskærpelse, retlig lovliggørelse og politianmeldelse. For de resterende 20 anlæg er der tale om forhold som beskrevet under kategorien "Andet".

På nedenstående fig. 3.18 fremgår, hvorledes håndhævelserne fordeler sig amtsvis.

Fig. 3-18 Håndhævelsernes fordeling i forhold til antallet af overskridelser opgjort for hvert amt, 2000.



I 2000 har amterne foretaget følgende håndhævelser som reaktion på ovennævnte:

- 32 anlæg (33 %) har fået henstillinger
- 2 anlæg (2 %) har fået påbud
- 33 anlæg (34 %) har fået indskærper
- 8 anlæg (8 %) har fået retlige lovliggørelser
- 2 anlæg (2 %) er politianmeldt
- 20 anlæg (21 %) er kommenteret svarende til kategorien "Andet".

Det skal bemærkes, at nogle amter har angivet flere håndhævelser om samme anlæg. I det ovenstående er kun medtaget en håndhævelse pr. anlæg. Det drejer sig typisk om anlæg, der først har fået en henstilling og så senere inden for samme år har fået påbud eller indskærpelse.

3.3.3 Kravoverholdelse

Som det fremgår af ovenstående, har 97 kommunale renseanlæg i 2000 overskredet deres udledningstilladelse. Af de 97 anlæg har 28 renseanlæg overskredet deres udledningstilladelse i 2 år eller mere. Det vil modsat sige, at 69 renseanlæg kun har haft overskridelse i 2000 og ikke i 1999. Dette udelukker ikke, at et anlæg på et tidligere tidspunkt kan have overskredet udledningstilladelsen.

Af nedenstående tabel, fig. 3.19 fremgår antallet af renseanlæg, der har overskredet i 2,3,4 og 5 år i træk eller mere, fordelt amtsvis. Tilsvarende fremgår antal anlæg med engangsoverskridelse, dvs. i 2000.

Fig. 3-19 Amtsvis opdeling af overskridelser for 2000 i anlæg med overskridelser i mere end fem år i træk ned til enkel toverskridelser i 2000.

Amt	1 år (2000)	2 år i træk	3 år i træk	4 år i træk	≥ 5 år i træk	I alt
København K.	0	0	0	0	0	0
København	0	0	0	0	0	0
Frederiksborg	0	0	1	0	0	1
Roskilde	4	1	0	1	0	6
Vestsjælland	13	2	1	4	1	21
Storstrøm	12	2	1	0	0	15
Bornholm	1	0	0	0	0	1
Fyn	4	0	0	0	0	4
Sønderjylland	3	1	0	0	0	4
Ribe	5	0	0	0	0	5
Vejle	6	3	1	0	1	11
Ringkjøbing	4	1	0	0	0	5
Århus	10	3	0	0	0	13
Viborg	1	1	0	0	0	2
Nordjylland	6	3	0	0	0	9
I alt	69	17	4	5	2	97

Som det fremgår fig. 3.19, er der 11 anlæg, der har overskredet deres udledningstilladelse i tre år i træk eller mere.

3.3.4 Konklusion

Sammenfattende kan det af amternes indberetninger konstateres, at det i 2000 var 9,5 % af anlæg med kontrollerede krav, svarende til 97 af renselanlæggene, der ikke overholdt deres udledningstilladelse.

Den nærmere analyse af de 97 ulovlige udledere viste, at heraf havde 69 anlæg overskredet et eller flere krav i det seneste år, dvs. i 2000, 17 anlæg i hvert af de seneste to år, 4 i hvert af de seneste tre år, 5 i hvert af de seneste fire år og 2 i hvert af de seneste fem år eller mere.

Antallet af overskridelser i procent af antal anlæg med kontrollerede krav var fra 1989 til 1995 faldet fra 39 % til 25 %, men steg i 1996 til 30 %. I 1997 faldt antallet til 20 % og er siden faldet yderligere, således at antallet i 2000 var 9,5 %, hvilket er det hidtil laveste. Særligt for anlæg med flerårige overskridelser er der sket et relativt stort fald. I 1998 var det således 55 anlæg, svarende til 30 % af det samlede antal anlæg med overskridelser, der havde overskredet i tre år i træk eller mere. I 1999 var det tilsvarende antal 20, svarende til 17 % af alle anlæg med overskridelser, mens det i 2000 var i alt 11 anlæg, svarende til 11 % af alle anlæg med overskridelser, der havde overskredet i tre år i træk eller mere.

3.3.5 Miljøstyrelsens opfølgning på overskridelserne

Miljøstyrelsen har siden 1995 opfordret amterne til en skærpet opmærksomhed på håndtævelsen over for de kommunale renselanlæg og har anvist en række løsningsmuligheder til nedbringelse af antallet af anlæg med overskridelse af udledningstilladelser. Da tilsynsresultaterne for 1996 og 1997 fortsat viste et stort antal overskridelser, bad Miljøstyrelsen i 1998 amterne om redegørelser for i alt 43 anlæg med flerårige overskridelser.

Samtidig blev amterne orienteret om, at styrelsen selv overvejede politianmeldelser af berørte kommuner. Endvidere blev amterne orienteret om, at styrelsen ville vurdere, om der var grundlag for at anmode Indenrigsministeriet om en undersøgelse af, hvorvidt der i enkelte amter forelå embedssvigt efter reglerne i den kommunale styrelseslov.

Da der fortsat efter 1998 var en række af anlæggene med de mangeårige overskridelser tilbage, bad Miljøstyrelsen om supplerende redegørelser og status for disse anlæg.

På baggrund af amternes redegørelser indgav Miljøstyrelsen i februar 2000 politianmeldelse mod fire kommuner for ulovlig udledning fra i alt fem renseanlæg. For tre af disse anlæg bad Miljøstyrelsen Indenrigsministeriet om at undersøge, om der i tre amter foreligger embedssvigt efter reglerne i den kommunale styrelseslov for utilstrækkeligt tilsyn.

Såvel politiets efterforskning i sagerne mod de fire kommuner som Indenrigsministeriets undersøgelse af de 3 amtskommuners embedsførelse i sagerne er endnu ikke afsluttet.

Selvom tilsynsresultatet for 1999 viste et yderligere fald i forhold til 1998, særligt blandt anlæg med flerårige overskridelser, bad Miljøstyrelsen primo 2001, som fortsat opfølgning over for anlæg med flerårige overskridelser, berørte amter om redegørelser for anlæg, der inkl. 1999 havde overskredet i tre år i træk eller mere. Miljøstyrelsen modtog redegørelser for i alt 14 anlæg. De resterende seks anlæg var enten nedlagt i 1999 eller politianmeldt. Af de 14 anlæg har otte overholdt udledningstilladelsen i 2000, mens 2 er nedlagt i 2000. For disse i alt 10 anlæg finder Miljøstyrelsen, at der er taget de nødvendige skridt til lovliggørelse af anlæggene. For de resterende fire anlæg, der således har overskredet udledningstilladelsen i mindst fire år inkl. 2000, vil Miljøstyrelsen undersøge forholdene yderligere, og amterne vil derfor blive bedt om supplerende redegørelser og status for anlæggene. Endvidere vil Miljøstyrelsen bede om redegørelser for de i alt fire "nye" anlæg, der har overskredet i tre år i træk. På baggrund af amternes redegørelser og yderligere oplysninger i sagerne vil styrelsen herefter tage stilling til, om der blandt disse otte anlæg er anlæg, hvor styrelsen selv skal foretage politianmeldelser. Endvidere vil styrelsen vurdere, om styrelsen vil bede Indenrigsministeriet om at undersøge, om der for de pågældende amter foreligger embedssvigt efter styrelsesloven.

3.4 Tilsyn med vandløb og søer

Amterne er, jf. miljøbeskyttelsesloven § 66, forpligtet til at føre tilsyn med miljøtilstanden i omgivelserne og er ifølge Miljøministeriets bekendtgørelse nr. 788 af 21. november 1986 forpligtet til hvert år at udfærdige en tilsynsberetning til Miljøministeriet og offentligheden om tilsynets omfang.

Tilsynet med søer og vandløb danner grundlag for amternes myndighedsudøvelse på ferskvandsområdet. Endvidere er tilsynet dels grundlag for amternes regionplanlægning, dels indgår tilsynet i amternes vurdering af, om målsætningerne for de enkelte ferskvandsområder er opfyldt.

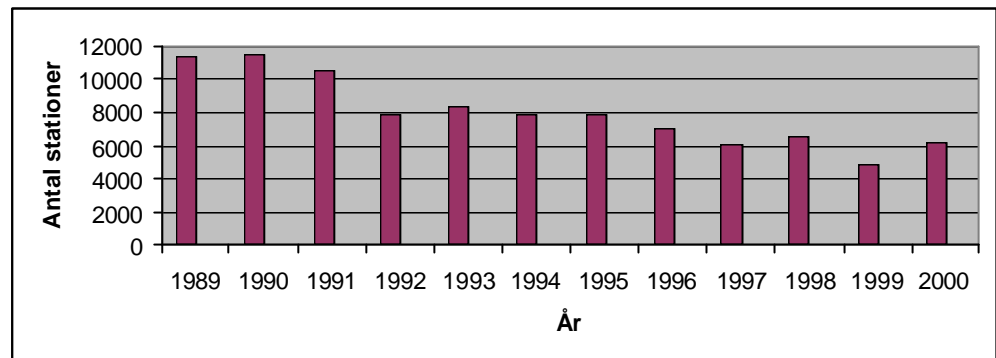
Afsnittet om søer og vandløb bygger på data fra amternes indberetning af det regionale tilsyn i 2000.

3.4.1 Tilsyn med vandløb

Tilsynets omfang i 2000

Amterne vandløbstilsyn omfattede i 2000 i alt 6420 stationer mod 4.793 stationer i 1999. Det samlede antal undersøgte stationer er således igen på niveau med undersøgelserne i 1997 og 1998, men dog stadig langt fra niveauet i 1989 – 90 hvor der blev undersøgt godt 11.000 stationer, jf. fig. 3.20.

Fig. 3-20 Antal undersøgte vandløbsstationer i forbindelse med det regionale tilsyn i perioden 1989 til 2000.



Tilsynsstrategi

I flere amter har tilsynsindsatsen med vandløbene i 2000 været prioriteret efter indsatsområder. Nogle amter har lagt vægt på at undersøge vandløb hvor der er akutte problemer med forurening, spildevandsbelastning og manglende målsætningsopfyldelse. Andre amter har valgt at følge udviklingen i et vandløbs tilstand efter et indgreb så som restaurering. En del amter fastlægger tilsynet i en turnus hvor alle målsatte vandløb undersøges i løbet af en årrække. Nogle amter gennemgår vandløbssystemerne på skift, andre gør det kommunevis.

Valget af indsatsområder med særlige problemer kan betyde en skævvridning af resultaterne i retning af lavere målsætningsopfyldelse. Resultaterne fra det regionale tilsyn giver derfor ikke nødvendigvis et repræsentativt billede af vandløbskvaliteten i amtet. Denne skævvridning slår også igennem hvis der skal tegnes et landsdækkende billede af vandløbskvaliteten på baggrund af disse data.

Metoder brugt i tilsynet 2000

Miljøstyrelsen udsendte i 1998 en ny vejledning til bedømmelse af vandløbsfaunaen, Dansk Vandløbsfaunaindeks, DVFI. Metoden skal erstatte en række tidligere metoder der bygger på det såkaldte "saprobiesystem". En mere udbredt brug af DVFI vil betyde ensartet metodevalg og vil derfor medvirke til at gøre det muligt at give et mere repræsentativt landsdækkende billede af miljøtilstanden i danske vandløb.

Amterne har benyttet DVFI i forbindelse med det nationale overvågningsprogram, NOVA, og i tilsynet med dambrug og andre punktkilder. Derudover er mange amter også begyndt at benytte metoden i det regionale tilsyn. Nogle amter benytter en "modificeret" DVFI feltmetode, en metode der ikke fremgår af vejledningen. Endvidere benytter enkelte amter fortsat metoder baseret på saprobiesystemet. Det tilkendegives dog fra flere

amter at man i forbindelse med tilsynet 2001 vil gå over til brugen af DVFI. Århus Amt har desuden udarbejdet et fysisk indeks.

Specialundersøgelser

I flere amter omfatter de biologiske bedømmelser også undersøgelser af vandløbenes fiskebestande. Især ørreden er en god indikator for miljøtilstanden, da en tilfredsstillende naturlig ørredbestand forudsætter god vandkvalitet og gode fysiske forhold i vandløbene. I mange vandløb stammer ørredbestanden dog fra udsætninger, da der ikke kan opretholdes en naturlig bestand pga. mangel på egnede gydeområder. Gydeområder der bl.a. er forsvundet i forbindelse med regulering af vandløbene.

Ringkøbing Amt har i 2000 foretaget en bestandsvurdering af gydemodne laks i Skjern Å-systemet. Resultaterne viser en bestand på ca. 1.100 individer, sammenlignet med ca. 223 individer i 1997 og 1.126 individer i 1999.

Med hensyn til kemisk bedømmelse af vandløbene er der i flere amter foretaget målinger af tungmetaller og okker. Da okkerforureningen primært er knyttet til de sydvestjyske vandløb er måling af okker primært omtalt i tilsynsberetningerne for Sønderjyllands, Ribe og Ringkøbing Amter. Målingerne anvendes bl.a. til at kortlægge kilderne, til at indkredse forekomsten af de mest okkerforurenede områder samt til at beskrive udviklingen i vandløbens okkertransport med henblik på etablering af okkerbegrænsende foranstaltninger.

Flere amter er efter indragelse af pesticidmålinger i NOVA-programmet begyndt at analysere for pesticider eller nedbrydningsstoffer af pesticider på de regionale stationer. Således har Frederiksborg Amt ved screening af en række pesticider kunnet konstatere, at specielt Ammendrup Å og Pølå er belastet med pesticider.

Fyns Amt har på 3 stationer i Odense Fjord målt TBT (bundmaling til større skibe). Her har man kunnet konstatere misdannelse i kønsorganerne hos strandsnegle. Hos hunnerne blev der således observeret misdannelser hos op til 57 % af individerne tæt på TBT kilderne mens der kun blev observeret misdannelser på 13 % længst væk fra kilden.

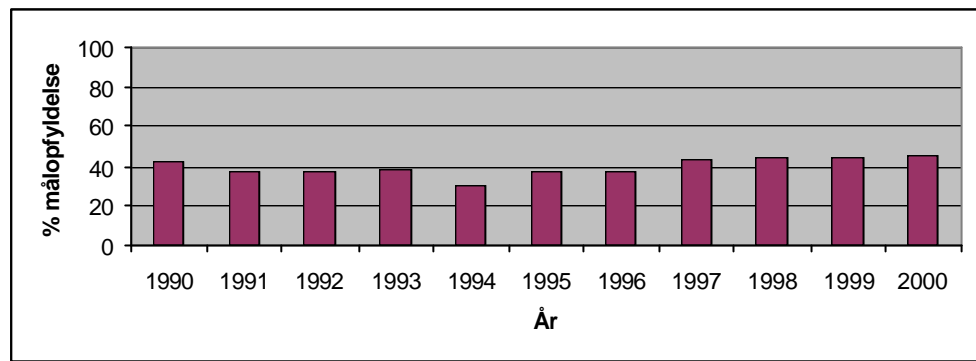
Resultater

Amternes opgørelser – jf. fig. 3.21 - viser, at der på landsplan er ca. 18.720 målsatte stationer, heraf indgår 1.050 stationer i vandmiljøplanens overvågningsprogram. Den samlede målsætningsopfyldelse var i 2000 på 45 % hvilket er samme resultat som i 1999 - jf. fig. 3.22. Opgørelsen dækker dog over store amtslige forskelle. Således havde Ribe Amt i 2000 en målopfyldelse på 70 %, mens enkelte amter har en målopfyldelse på under 10 %.

Fig. 3-21 Antal stationer samt antal km målsat vandløb fordelt på målsætningsklasser. A-målsætning (skærpet målsætning) særligt naturvidenskabeligt interesseområdet. B* = B₁₃-målsætning (fiskevandmålsætning). C* = C, D, E og F - målsætning (lempet målsætning), vandløb der er påvirket af menneskelig aktivitet: udledning af spildevand, vandindvinding, okker samt aflledning af vand. ** ekskl. Vestsjællands Amt.

Målsætning	Antal st.	%	Antal km.	%
A	1.144	6	964	4
B*	14.954	80	17.999	73
C*	2.622	14	5.746	23
Sum	18.720	100	**24.709	100

Fig. 3-22 Den procentuelle mål opfyldelse i vandløb i perioden 1990 til 2000



Selv om der på landsplan ikke ses en udvikling i målsætningsopfyldelsen melder flere amter om en forbedret tilstand i de større vandløb, mens der i de mindre vandløb ikke spores den samme forbedring.

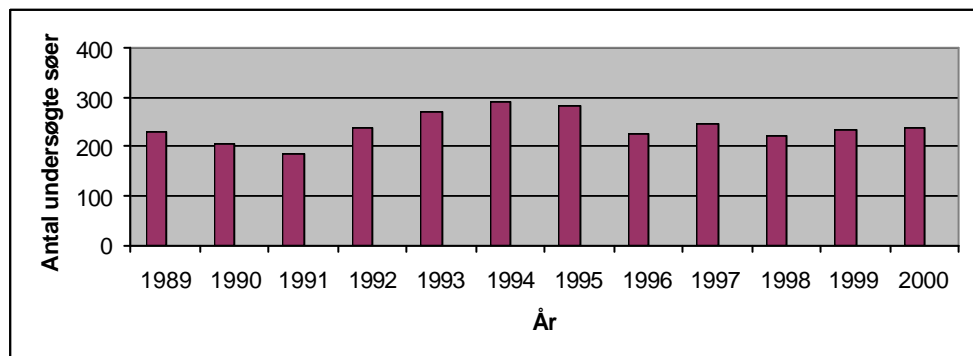
De fleste amter vurderer, at årsagerne hertil primært er spildevandsudledning fra enkeltliggende ejendomme, hårdhændet vedligeholdelsespraksis, herunder regulering af vandløb samt vandindvinding/udtørring. Sønderjyllands Amt har i en ny opgørelse fra 2000 udarbejdet en analyse af årsagerne til manglende målopfyldelse fra 1997 til 2000 på 1.112 km målsat vandløb og vurderet, at de to væsentligste årsager til manglende målopfyldelse var hårdhændet vedligeholdelsespraksis/vandløbs-regulering samt spildevandsudledninger fra den spredt bebyggelse. Dårlige fysiske forhold i vandløb samt spildevandsudledninger fra den spredt bebyggelse tegnede sig således for godt 62 % af den manglende målopfyldelse. Amtet vurderer at større målopfyldelse først kan opnås hvis der for alvor sættes ind med fysisk genopretning samt skånsom vedligeholdelse af vandløbene.

3.4.2 Tilsyn med søer

Tilsynets omfang

Af 752 målsatte søer blev der i 2000 ført tilsyn med 237 søer. Tilsynets omfang ligger nogenlunde på niveau med antallet af undersøgte søer i de foregående år - jf. fig. 3.23.

Fig. 3-23 antal søer undersøgt i forbindelse med det regionale tilsyn i perioden 1989 - 2000



Der er dog stor forskel amterne imellem. Således blev der i 2000 i Storstrøms Amt undersøgt 68 søer mens niveauet i de fleste amter ligger mellem 10 - 20 søer.

Tilsynsstrategi

Amternes tilsynsberetninger viser, at tilsynsstrategien for det regionale tilsyn på søområdet er varierende. Generelt er tilsynsindsats størst, hvor søerne forventes at være under forandring, dvs. hvor der er gennemført tiltag i oplandet eller sørestauring. Også søer for hvilke der skal udarbejdes handlingsplaner til forbedring af tilstanden, underkastes grundigere undersøgelser. I Frederiksborg Amt har man således opstillet en "Handlingsplan for søerne i Frederiksborg Amt 2000".

Nogle amter gennemfører søtilsynene i turnus, hvor 5-10 højt prioriterede søer undersøges med faste intervaller på 3-5 år, mens et større antal lavere prioriterede søer er underlagt et mere ekstensivt tilsyn med længere intervaller og færre tilsyn, f.eks. 12 år. I mange amter er tilsynsstrategien tilrettelagt for at fastslå, om der er målsætningsopfyldelse i amtets målsatte søer. Derudover undersøges et mindre antal søer med henblik på at de skal omfattes af regionplanens målsætning.

Flere amter gennemfører tematiserede undersøgelsesprogrammer for de mindre søer. Ringkjøbing Amt har påbegyndt en kortlægning af natur- og miljøtilstanden i småsøer og vandhuller og kobler således det regionale tilsyn efter § 66 i miljøbeskyttelsesloven med overvågning af områder beskyttet efter naturbeskyttelseslovens § 3. Programmet omfatter 35 søer fordelt med 10 søer i hver størrelsesklasse 100-250 m², 250-1.000 m², 1.000-10.000 m² samt 5 søer i gruppen 1- 3 ha.

Metoder anvendt ved tilsynet 2000

Det intensive regionale tilsyn i de højt prioriterede søer omfatter typisk 10-12 tilsyn pr. år. Her undersøges søernes sigtddybde, temperatur- og iltforhold, og der udtages vandprøver til kemiske analyser samt biologiske undersøgelser af plante- og dyreplanktonet. En del amter gennemfører desuden vegetationsundersøgelser, mens et mindre antal også inddrager undersøgelser af fiskebestanden.

Det ekstensive tilsyn udgør typisk 1-5 evt. 7 tilsyn pr. år. Her gennemføres undersøgelser af iltkoncentration, sigtddybde og temperatur og der udtages prøver til vandkemiske undersøgelser. Nogle amter inddrager endvidere biologiske undersøgelser.

Flere amter har gennemført specialundersøgelser i relation til særlige behov. Ribe Amt har gennemført undersøgelser af forekomsten af pesticider i 14 søer, hvoraf der blev fundet pesticider i de 10. Ligeledes er der i 2000 foretaget undersøgelser af tungmetallet i sedimentet i 28 søer. Resultaterne heraf er endnu ikke tolket.

Roskilde Amt har gennemført fiskeundersøgelse som opfølgning på biomanipulation i 2 søer. Nordjyllands Amt har foretaget screening af vegetation og sigtddybde i 36 søer, mens Ribe Amt for at følge udviklingen i fem forsuringstruede søer siden 1990 haft et overvågningsprogram med 4 årlige prøveudtagninger af bl.a. pH og alkalinitet kørende.

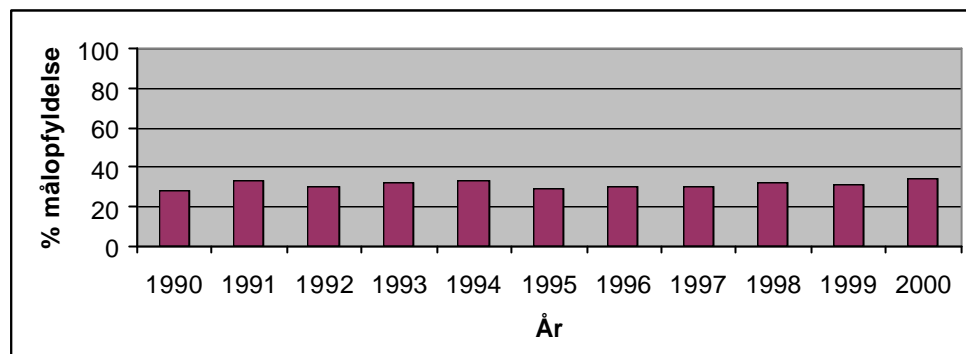
Resultater

Ifølge amternes indrapporteringer er der på landsplan målsat 752* søer heraf er 28 NOVA-søer. Af de 237 søer der indgår i opgørelsen over målsætningsopfyldelsen i 2000, er der en målsætningsopfyldelse på 35 %,

hvilket - jf. fig. 3.24 og fig. 3.25 – nogenlunde svarer til niveauet inden for den seneste tiårige periode.

*Københavns og Vestsjællands Amter har som generel beskyttelse af søerne B-målsat en række søer i deres regionplaner. Fra disse amter er der i opgørelsen kun medtaget de B-målsatte søer der specifikt er navngivet i regionplanerne.

Fig. 3-24 Den procentuelle mål opfyldelse for søer i perioden 1990-2000



På trods af den dårlige målsætningsopfyldelse er der tegn på, at miljøtilstanden i vore søer er i bedring. Storstrøms Amts undersøgelser i 2000 viser således, at selv om en række søer ikke opfylder deres målsætning, ses der over en årrække en positiv udvikling i målsætningsopfyldelsen. Ligeledes konstaterer en del amter et fald i søernes fosforkoncentration, der dog for de fleste søers vedkommende ikke er tilstrækkeligt til, at målsætningerne er opfyldt. Endvidere er der registeret en øget udbredelse af undervandsvegetationen.

Flere amter påpeger, at årsagerne til evt. manglende mål opfyldelse kun er nærmere kendt for de søer, der indgår i NOVA-overvågningen eller de intensive regionale stationer, mens årsagerne for de søer der indgår i det ekstensive regionale søprogram kun vides, hvis årsagerne er åbenbare.

Fig. 3-25 Antallet af søer fordelt på målsætningsklasser samt deres %-vise fordeling. 1: det samlede antal målsatte stationer. 2: antallet af søer bedømt i 2000 A* = A_{1,3}-målsætning (skærpet målsætning) B-målsætning (basismålsætning). C-målsætning (lempet målsætning).

Målsætning	1		2	
	I alt	%	Bedømt i 2000	%
A*	208	28	71	32
B	512	68	145	66
C	32	4	4	2
Sum	752	100	220	100

Amterne vurderer primært, at de ydre årsager til manglende mål opfyldelse er udvaskning fra landbrugsarealerne samt tilførsel af dårligt rensset spildevand fra de ejendomme der ligger spredt i oplandene til søerne. Desuden nævnes problemer med påvirkning af søernes tilstand fra næringstilførsler fra andehold og put-and-take fiskeri.

Som en anden gennemgående årsag nævnes, at tidligere tilførsler af fosfor stadig ligger ophobet på søbunden mange steder og fortsat giver anledning til algevækst og ringe sigt dybde.

3.4.3 Sammenfatning og konklusion for vandløb og søer

Amternes indberetninger for det regionale tilsyn 2000 viser, at miljøtilstanden i vandløb og søer stadig må anses for tilfredsstillende, idet kun 45 % af de undersøgte vandløb og 35 % af de undersøgte søer opfyldte de fastsatte målsætninger. Der er dog tegn på, at miljøtilstanden i både vandløb og søer er i fremgang.

I 2000 blev der ført tilsyn med 237 søer i Danmark. Omfanget af amternes miljøtilsyn med søer har været nogenlunde konstant siden 1989 med et gennemsnit på 220 søer. Set i lyset af at der i Danmark eksisterer ca. 120.000 søer over 100 m², må en tilsynsindsats på godt 200 søer pr. år ikke betragtes som tilfredsstillende, hvis der skal tegnes et landsdækkende billede af søernes tilstand. Flere amter tilkendegiver da også, at søtilsynet foregår på et meget lavt aktivitetsniveau. Skov- og Naturstyrelsen skal på den baggrund opfordre amterne til at revurdere, om søtilsynet har et omfang, så det giver et tilfredsstillende billede af miljøtilstanden i søerne.

Omfanget af vandløbstilsynet har været faldende i perioden 1989-1999. Med et dyk i 1999 (4.790 vandløbsstationer) er tendensen dog, at omfanget af tilsynet har stabiliseret sig omkring 6.000 vandløbsstationer.

Amterne benytter forskellige metoder til bedømmelse af miljøtilstanden i vandløb, men principperne i metoderne er dog identiske. Skov- og Naturstyrelsen har med tilfredshed bemærket sig, at hovedparten af amterne helt eller delvis er begyndt at bruge Dansk Vandløbsfaunaindeks, DVFI i forbindelse med det regionale tilsyn, og at flere amter agter at bruge det i 2001.

Amternes strategier for prioritering af tilsynsindsatsen er ligeledes forskellig og betyder, at resultaterne af tilsynet ikke altid er repræsentativt for det enkelte amt, hvilket gør det vanskeligt at tegne et landsdækkende billede af miljøtilstanden i vandløbene.

Det regionale tilsyn bør i de kommende år overvejes og tilrettelægges i lyset af implementeringen af Vandrammedirektivet samt revisionen af NOVA-2003. Der vil derfor i de kommende år være løbende overvejelser om det regionale recipienttilsyn bl.a. set i forhold til den samlede overvågningsindsats.

4 Miljøstyrelsens og Skov- og Naturstyrelsens miljøtilsyn

4.1 Miljøstyrelsens og Skov- og Naturstyrelsens tilsynsområder.

Miljøstyrelsens og Skov- og Naturstyrelsens miljøtilsynsopgaver er sammensat af en række meget uensartede opgaver, der af forskellige årsager er blevet henlagt til styrelserne.

En række af disse statslige tilsynsopgaver løses i et tæt samarbejde mellem Miljøstyrelsen, Skov- og Naturstyrelsen og andre statslige myndigheder. I oversigtsform drejer det sig om følgende opgaver:

Fig. 4-1
Tilsynsområder, samarbejdspartnere og anvendte årsværk i Miljøstyrelsen og Skov- og Naturstyrelsen til miljøgodkendelser og tilsyn.

Tilsynsområde	Samarbejdspartner	Anvendte årsværk i Miljø- eller Skov og Naturstyrelsen
Kemikalieinspektionen	Arbejdstilsynet, Lægemiddelstyrelsen, Forbrugerstyrelsen, Told- og Skattestyrelsen, kommunerne, miljømyndigheder i EU og Norden	5,24
Genetisk modificerede organismer	Arbejdstilsynet, amtskommunerne	2,7
Emballage til øl og læskedrikke	Told- og Skattestyrelsen, Told- og Skatteregionerne	0,5
Off-shoreaktiviteter: - normalsituation - beredskab	Energistyrelsen	1,9 0,05
Hurtigfærgeruter	Søfartsstyrelsen, Trafikministeriet,	0,8
Skibes aflevering af affald og havnenes modtageanlæg	Ingen	0,004
Anlæg af Øresundsforbindelsen	Svenske miljømyndigheder	2,0
Københavns Lufthavn	Statens Luftfartsvæsen, Københavns Amt	0,35
Naturgasanlæg	Arbejdstilsynet, Beredskabsstyrelsen, Amtskommuner	0,12

Miljøstyrelsen og Skov- og Naturstyrelsen har i 2000 ført tilsyn med overholdelse af reglerne inden for nogle nærmere bestemte lovområder i henhold til: lov om miljøbeskyttelse, lov om kemiske stoffer og produkter m.v.,

lov om beskyttelse af havmiljøet, lov om miljø og genteknologi, eller visse bekendtgørelser udstedt i medfør af disse.

Herudover forestår Miljøstyrelsen miljøgodkendelser og tilsyn med enkelte konkrete virksomheder og anlæg efter beslutning i medfør af indkaldelsesbestemmelsen i miljøbeskyttelseslovens § 82. Det har i 2000 drejet sig om Københavns Lufthavn samt naturgasbehandlingsanlæg og -lagre.

4.2 Selvstændig årsberetning fra Kemikalieinspektionen.

Miljøstyrelsens kemikalieinspektion forestår kontrol med overholdelse af kemikalieloven og 37 bekendtgørelser, forordninger, regulativer og cirkulæreskrivelser i medfør heraf samt 5 bekendtgørelser om kemiske stoffer og produkter i medfør af anden lovgivning. Tilsynsindsatsen er koncentreret indenfor områder, der har væsentlig betydning for sundhed og miljø. Der udgives en selvstændig årsberetning, som redegør for tilladelser, tilsyn, kampagner, indberetninger og forfølgelse af overtrædelser, hvorfor området ikke vil blive behandlet yderligere her. Årsberetningen for 2000 findes i "Orientering fra Miljøstyrelsen" nr. 9, 2001.

4.3 Tilsyn med genetisk modificerede organismer

Fig. 4-2 Tilsyn med genetisk modificerede organismer

Tilsyns-område	Anvendte ressourcer i årsværk til godkendelser og tilsyn	Antal meddelte godkendelser	Antal tilsynsbesøg	Antal besøgte virksomheder	Antal modtagne anmeldelser	Antal håndhævelsesreaktioner (henstillinger, påbud m.v.)
Indesluttet anvendelse	1.0	11 ¹	2 ²	2 ²	75 ³	
Forsøgsudsætninger i Danmark	0.2	0	⁴	⁴	1	⁴
Markedsførings-tilladelser	0,5					

¹ Afgørelser truffet af Skov- og Naturstyrelsen om produktionsanlæg og -organismer. Anmeldelse af nye produktioner.

² Tilsyn med salg af organismer til indesluttet anvendelse.

³ Udtalelser til Arbejdstilsynet i forbindelse med klassifikation af laboratorier, forskningsprojekter m.v..

⁴ Tilsynet varetages af amterne.

Godkendelser til **indesluttet anvendelse** af genetisk modificerede organismer til industriel produktion varetages af Skov- og Naturstyrelsen efter "call-in". Med indesluttet anvendelse menes, at organismerne anvendes under lukkede forhold.

Det er amterne, som varetager tilsynet med overholdelse af produktionsgodkendelserne og de hertil knyttede vilkår. Godkendelser af indesluttede laboratorie- og storskalaforsøg med genetisk modificerede organismer varetages af Arbejdstilsynet, der fastsætter vilkårene i samarbejde med Skov- og Naturstyrelsen. Arbejdstilsynet underretter Skov- og Naturstyrelsen, hvis der i forbindelse med virksomhedsbesøg konstateres forhold, der ikke er i overensstemmelse med reglerne om transport og import.

Godkendelse af **forsøg med frilandsdyrkning af genetisk modificerede afgrøder**, foretages af Skov- og Naturstyrelsen, der i 1999 overtog hele det genteknologiske område fra Miljøstyrelsen. Det er amterne, som varetager tilsynet med overholdelsen af forsøgsgodkendelsernes vilkår og er ansvarlige for eventuelle håndhævelsesreaktioner.

Godkendelse til egentlig **markedsføring af genetisk modificerede afgrøder** sker efter en fælles EU-godkendelsesprocedure. Skov- og Naturstyrelsen er kompetent myndighed for den danske del af denne godkendelsesprocedure. Import af genetisk modificerede organismer, som er godkendt i et andet EU-land skal anmeldes til Skov- og Naturstyrelsen. Der er ikke givet nye markedsføringstilladelser i 2000, ligesom Skov- og Naturstyrelsen heller ikke er blevet underrettet om import.

4.4 Tilsyn i samarbejde med andre myndigheder

For en stor del af statens/Miljøstyrelsens øvrige tilsynsområder bygger arbejdet på rapportering fra samarbejdspartnere, ligesom en del af miljøtilsynet bygger på gennemgang af virksomhedernes egenkontrol eller anmeldelser til Miljøstyrelsen. Tilsynsområderne er både meget forskelligartede og temmelig komplekse.

Fig. 4-3 Miljøstyrelsens godkendelser, tilsynsbesøg og håndhævelsesreaktioner 1999

Tilsynsområde	Godkendelser	Tilsynsbesøg	Anmeldelser til statslige myndigheder	Håndhævelsesreaktioner
Emballage til øl og læskedrikke	12		15	9
Off shore virksomhed				
- normaldrift:	93	6		25
- beredskab	10	1		0
Hurtigfærger	9	0		1
Skibes aflevering af affald og modtageanlæg i havne		0		1
Øresundsforbindelsen	0	0		0
Københavns Lufthavn	3	1	3	0
Naturgasanlæg	0	1		0

Kolonnerne "tilsynsbesøg" og "anmeldelser til statslige myndigheder" supplerer hinanden, idet anmeldelser fra andre myndigheder eller privatpersoner på nogle områder indgår som led i Miljøstyrelsens løsning af tilsynsopgaven.

Der kan knyttes følgende supplerende bemærkninger til oversigtstabellen:

4.4.1 Emballage til øl og læskedrikke

Miljøstyrelsen påser at bestemmelserne i bekendtgørelsen om emballage til øl og læskedrikke overholdes, herunder at drikkevarer, tappet her i landet, markedsføres i returemballager, og at emballagen på importerede varer, der ikke må være af metal, indgår i et pant- og retursystem.

Miljøstyrelsen indgik i 1997 aftale med Told- og Skattestyrelsen om samarbejde i forbindelse med overtrædelser af reglerne om emballage til øl og læskedrikke. På baggrund af aftalen skal Told- og Skatteregionerne indgive politianmeldelse til den relevante politikreds, når de ved skatte- og afgiftskontrol støder på overtrædelser af reglerne om emballage til øl og læskedrikke. Politiet foretager herefter en nærmere undersøgelse af sagen med henblik på senere tiltalerejsning, herunder eventuel beslaglæggelse af lagre af drikkevarer i ulovlig emballage.

Det er ligeledes praksis, at når Miljøstyrelsen modtager anmeldelser fra private om overtrædelse af bekendtgørelsen, så retter styrelsen henvendelse til Told og Skattestyrelsen, der så efterser om reglerne i bekendtgørelsen er overtrådt og eventuelt indgiver politianmeldelse. Miljøstyrelsen har i 2000 modtaget omkring 15 - hovedsageligt telefoniske - anmeldelser.

Miljøstyrelsen modtager kopi af politianmeldelser og afgiver på politiets anmodning udtalelser til sagerne, blandt andet om forslag til bødestørrelser. Herudover har politiet også på eget initiativ indledt straffesager.

4.4.2 Off shore virksomhed

På offshoreområdet er der i 2000 anvendt 1,7 årsværk til godkendelser og 0,2 årsværk til tilsyn. Herudover har Energistyrelsen aflagt Siri-plattformen besøg i 2000 og gennemført miljøtilsyn på Miljøstyrelsens vegne. Miljøstyrelsen har foretaget i alt 93 godkendelser i form af såvel små enkeltgodkendelser som større generelle tilladelser.

Miljøstyrelsens tilsyn med offshorevirksomhed består hovedsagelig i vurdering og kommentering af redegørelser og indberetninger fra operatørerne i den danske del af Nordsøen. Der er ligeledes foretaget 93 sådanne tilsyn. Kontakter med operatørerne foregår som regel ved møder, som ikke fysisk finder sted på platformene i Nordsøen. Der har været afholdt sådanne møder med 5 større virksomheder.

Styrelsens reaktioner i 2000 bestod dels i påbud om fremsendelse af oplysninger og redegørelser, dels i ændrede vilkår for efterfølgende godkendelser. Der blev givet i alt 25 henstillinger, indskærpelser og påbud, men ikke konstateret forhold, som Miljøstyrelsen fandt burde give anledning til nedlæggelse af forbud eller politianmeldelse.

4.4.3 Off shore beredskab

Miljøstyrelsen fører tilsyn med, at olie- og kemikalieberedskabet for faste/flytbare havanlæg og olierør på havbunden på den syddanske kontinentalsokkel er i overensstemmelse med Miljøstyrelsens bestemmelser.

Tilsynet består primært i Miljøstyrelsens deltagelse i egentlige øvelser og syntetiske øvelser samt ved besøg hos de forskellige operatører samt gennem godkendelse af operatørernes beredskabsplaner og den beredskabsmæssige godkendelse ved flytning af havanlæg, samt gennem de kvartalsvise møder i Aktionskomitéen. Der er i 2000 foretaget 10 godkendelser af beredskabet ved flytning af havanlæg.

4.4.4 Hurtigfærger

Bekendtgørelse om miljøgodkendelse af hurtigfærgeruter trådte i kraft i november 1997. Etablering af hurtigfærgeruter eller indsættelse af en ny færge på en eksisterende rute kræver forudgående miljøgodkendelse. Godkendelsen meddeles af Miljøstyrelsen og Skov- og Naturstyrelsen i fællesskab. Miljøstyrelsen behandler klager over forurening fra hurtigfærger. I 2000 har Miljøstyrelsen behandlet 1 klage over luftforurening fra en rute og givet en henstilling.

Skov- og Naturstyrelsen behandler klager i forhold til rutens indvirkning på natur, miljø, friluftsliv og kulturminde. Skov- og Naturstyrelsen har ikke i 2000 modtaget klager eller henvendelser om, at et rederi har overtrådt bestemmelserne om sejlads på en godkendt rute. Hverken Skov- og Naturstyrelsen eller Miljøstyrelsen har fundet anledning til af egen drift at føre tilsyn.

4.4.5 Tilsyn med skibe og med havnenes modtageordninger for affald.

Bekendtgørelse om modtageordninger for affald fra skibe, samt om skibes aflevering af affald (bekendtgørelse nr. 631 af 27. juni 2000) trådte i kraft 12. juli 2000. Bekendtgørelsen er en videreførelse af regler om havnenes modtageordninger fra midten af 80'erne. Den eneste ændring for så vidt angår havnene er, at der nu er udstyrskrav for lystbådehavnenes modtagelse af kloakspildevand. Ændringen trådte i kraft 1. april 2001.

Skibene er - i modsætning til tidligere - forpligtede til at aflevere deres affald til havnens modtageordning. Større skibe skal ydermere anmelde affaldsmængderne inden anløb. Disse regler trådte ligeledes i kraft 12. juli 2000.

Miljøstyrelsen har tilsynet med bekendtgørelsen. Tilsynet i 2000 har ikke været opsøgende, idet strategien har været, at styrelsen udelukkende ville reagere på henvendelser og klager, jf. i øvrigt bekendtgørelsens § 17. Der har været enkelte henvendelser.

4.4.6 Øresundsforbindelsen

Resultaterne af kontrol- og overvågningsaktiviteterne omkring anlæg af Øresundsforbindelsen rapporteres selvstændigt i form af halvårsrapporter til Folketinget og den svenske regering. "10. samt den afsluttende 11. halvårsrapport om miljøet og Øresundsforbindelsens kyst-til kyst- anlæg", vedrører 1. og 2. halvår af 2000.

4.4.7 Københavns Lufthavn

Miljøstyrelsens tilsyn omfatter støj og luftforurening fra afvikling af flytrafik i lufthavnen. Tilsynet med de øvrige dele af lufthavnens virksomhed (flyhangarer, værksteder, spildevand, jordforurening, beskyttelse af grundvand m.v.) varetages af Københavns Amt.

En væsentlig del af styrelsens tilsyn er baseret på gennemgang af resultaterne af Københavns Lufthavns omfattende egenkontrol. De indberettede resultater af egenkontrollen har ikke givet anledning til håndhævelsesreaktioner. Herudover modtager Miljøstyrelsen indberetninger fra Statens Luftfartsvæsen om de flyoperationelle forhold i forbindelse med beflyvningen af lufthavnen.

4.4.8 Naturgasanlæg

Miljøstyrelsen fører tilsyn med naturgaslagrene i Lille Thorup (Viborg Amt) og Stenlille (Vestsjællands Amt) samt gasbehandlingsanlægget i Nybro (Ribe Amt). Miljøstyrelsen gennemførte i år 2000 et tilsynsbesøg på gaslageret i Stenlille. Der er ikke givet nye miljøgodkendelser i 2000, men Miljøstyrelsen er i gang med at behandle en ansøgning om udvidelse af oppumpningskapaciteten fra gaslageret i Stenlille.

Dansk Naturgas fører en omfattende egenkontrol, hvorfra der indsendes dokumentation til Miljøstyrelsen for udførelse af godkendelsernes kontrolkrav samt rapporteres om uregelmæssigheder på anlæggene samt forud for afblæsning af naturgas. Miljøstyrelsen har ikke i 2000 modtaget klager fra omboende over anlæggenes drift, hvorfor der ikke har været behov for håndhævelsesaktioner.

4.4.9 Olieudslip i danske farvande.

I henhold til "Aftale mellem Miljø- og Energiministeriet og Forsvarsministeriet om forsvarets opgaver og beføjelser på havmiljøområdet som overført fra Miljø- og Energiministeriet" har Forsvarsministeriet pr 1. januar 2000 overtaget ressortansvaret for den statslige maritime miljøovervågning og håndhævelse samt den statslige maritime forureningsbekæmpelse til søs i overensstemmelse med Aftale om forsvarets ordning 2000-2004 af 25. maj 1999.