

**Årsberetning 2001**  
**Den Grønne Fond**

Årsberetningen er udarbejdet i april og maj 2002  
Information om Den Grønne Fond kan findes på [www.mst.dk/gronfond](http://www.mst.dk/gronfond)

# Indhold

Forord.....	5
<b>Kapitel 1: Den Grønne Fonds bestyrelse og administration .....</b>	<b>9</b>
<b>Kapitel 2: Den Grønne Fond 1994-2001.....</b>	<b>11</b>
<b>Kapitel 3: Grønne guider 1996-2001.....</b>	<b>17</b>
<b>Kapitel 4: Den Grønne Fonds betydning – 3 synspunkter .....</b>	<b>29</b>
John Nordbo: Fælles fodslag i internationalt græsrodsarbejde .....	29
Tom Jørgensen: Frirum for lokale miljøprojekter .....	31
Ulrick Moos: Magten får modspil og troværdighed .....	33
<b>Kapitel 5: Den Grønne Fond i 2001 .....</b>	<b>35</b>
<b>Kapitel 6: Ansøgninger og bevillinger i tal.....</b>	<b>43</b>
<b>Kapitel 7: Grønne guider i 2001.....</b>	<b>49</b>
<b>Bilag 1: Oversigt over samtlige grønne guider .....</b>	<b>57</b>
<b>Bilag 2: Regnskab for Den Grønne Fond .....</b>	<b>63</b>



## Forord

Den Grønne Fond lukker efter 7 års virke. Det må være en passende anledning til at stille spørgsmålet: Har Den Grønne Fond gjort en forskel? Har de aktiviteter, som fonden har ydet støtte til, gjort en forskel? Hvilken betydning får det, at fonden lukker?

I 7 år har Den Grønne Fond støttet det folkelige engagement i miljøpolitikken. Fondens bevillinger har gjort det muligt for ildsjæle og grønne organisationer at gennemføre miljøaktiviteter, som er nået ud til store dele af befolkningen. Med en begrænset statslig indsats er stærke lokale kræfter blevet frigjort og der er blevet skabt et bredt, folkeligt engagement i miljø og bæredygtig udvikling. Ved at støtte de bedste af de initiativer, som pibler frem lokalt og i organisationerne, har fonden opnået betydelige resultater. Det bekræftes af den uafhængige evaluering af fondens virke, som blev gennemført i 1998. De midler, der har været afsat til fonden, har i høj grad givet ”miljø for pengene”.

Ud over at være fødselshjælper for en lang række lokale projekter har fonden ydet løntilskud til grønne guider. Der er stadig ca. 80 grønne guider, der støtter og inspirerer det lokale miljøarbejde. Guiderne har en vigtig rolle som formidler af miljøviden til befolkningen, til foreninger og til det lokale erhvervsliv. Samtidig sætter guiden – i sin egenskab af ”fri spiller” - gang i den tværgående debat om miljø og fremmer dialogen mellem kommunen og borgerne.

Alligevel har mange grønne guider problemer med den lokale medfinansiering. Det kan være svært at stampe halvdelen af projektmidlerne (ca. 200.000 kr.) op af jorden hvert år. Og helt umuligt bliver det i fremtiden, når bevillingerne fra Den Grønne Fond løber ud. Så skal der skræbes det dobbelte beløb sammen fra slunkne kommunekasser og små lokale organisationer. Det samme gælder de ildsjæle, som har fået konkrete miljøprojekter op at stå med støtte fra Den Grønne Fond. Men hvorfor skal den lokale folkeoplysning om miljø stå helt uden statstilskud? De fleste andre former for folkeoplysning modtager statstilskud på den ene eller den anden måde.

Den Grønne Fond har også støttet en række landsdækkende organisationer og videnscentre, som bidrager konstruktivt til den danske miljødebat, og som har sin store del af æren for, at miljøspørgsmål er blevet en folkesag. Den Grønne Fond har på denne måde været et centralt element i den danske opfølgning på Riodeklarationen (Agenda 21) fra 1992. Befolkningen har fået røst og viden i miljøspørgsmål, hvilket er en afgørende forudsætning for, at den enkelte rent faktisk begynder at handle mere miljøvenligt.

Med Århuskonventionen har Danmark forpligtet sig til at skabe gode betingelser for en bred offentlig debat om miljøspørgsmål. Helt konkret er Danmark forpligtet til at ”anerkende og støtte foreninger, organisationer og grupper, hvis formål er at fremme miljøbeskyttelse”. Da Danmark ratificerede konventionen blev opfyldelsen af denne forpligtelse vel nærmest betragtet som en selvfølge. Men nu har regeringen valgt et se stort på forpligtelserne i konventionen til skade for danske miljøorganisationer og til skade for udenlandske NGO'er, idet andre lande ofte skeler til, hvad Danmark gør på miljøområdet.

En ulykke kommer sjældent alene. Samtidig med at Den Grønne Fond nedlægges, gennemfører regeringen nedskæringer på beslægtede områder. Nedlæggelse af Den Grønne Fond får f.eks. alvorlige konsekvenser for Danmarks Aktive Forbrugere og for Grøn Information, som har løst en vigtig samfundsmæssig opgave ved at formidle miljøoplysninger af stor betydning for den almindelige forbruger. Nu kunne man så forestille sig, at andre forbrugerorganisationer og informationscentre kunne gå ind og udfyldte de huller, der måtte opstå. Men nej, alle organisationer og centre på forbrugerområdet bliver skåret ned. F.eks. har Forbrugerrådet halveret det personale, der tager sig af forbrugeroplysning vedrørende miljø.

Driftstilskuddene fra Den Grønne Fond til organisationer som 92-gruppen, Danmarks Naturfredningsforening, Det Økologiske Råd og Landsforeningen af Økologiske Jordbrugere har givet organisationerne mulighed for at deltage i både den nationale og den internationale miljødebat. Det er krævende og omkostningsfyldt at levere et modstykke til erhvervslivets repræsentanter, både i de offentlige debatter og i konkrete forhandlinger. Hvis ikke Århuskonventionens ord om indsigt og medinddragelse skal være tom snak, så må der i det mindste være ét sted, hvor de ressourcetsvage aktører kan søge økonomisk støtte fra staten.

Den Grønne Fond har således givet de svage røst og de engagerede et skulderklap. Fonden har med små midler sikret et folkeligt engagement og medspil i miljøpolitikken. Tilskudsordninger som Den Grønne Fond skal ikke videreføres i al evighed. Men den aktuelle nedlæggelse kan kun ses som et ideologisk felttog, som ønskes gennemført – uanset omkostningerne.

Regeringen har på én og samme gang opnået en besparelse på 30-40 mio. kr. om året samtidig med, at der blev lagt en dæmper på den folkelige miljødebat. Regeringen har været så forhippet på at gennemføre lukningen, at den slet ikke har undersøgt, hvad en lukning reelt kommer til at betyde. På intet tidspunkt har regeringen gjort en indsats for at få dem i tale, som kender ordningen eller taget initiativ til at få resultaterne af fondens virke beskrevet og værdisat. Meget tyder på, at regeringens princip om, at alle initiativer skal cost benefit analyseres kun

kommer til at gælde, når andres forslag skal skydes ned – ikke når egne forslag skal begrundes.

Fra fondens bestyrelse vil vi gerne udtrykke håbet om, at det vil lykkes for de grønne ildsjæle og organisationer at finde måder, hvorpå aktiviteterne kan fortsætte. Der skal samtidig lyde en opfordring til kommuner, virksomheder og fonde om at se med positive øjne på de ansøgninger, som I nu vil modtage i større antal end tidligere.

*Elise Pedersen*  
*Formand for Den Grønne Fond*





# Kapitel 1: Den Grønne Fonds bestyrelse og administration

## I 2001 bestod Den Grønne Fonds bestyrelse af:

- Elise Pedersen
- Lone Loklindt
- Ole Albæk

Bestyrelsen er hidtil blevet udpeget for ét år ad gangen af miljøministeren. Der er ikke udpeget nogen bestyrelse for 2002. Bestyrelsens beslutninger er endelige og kan ikke indbringes for ministeren eller anden administrativ myndighed.

### **Elise Pedersen, formand, 55 år.**

Afdelingsleder på Ejbyskolen i Odense.

Derudover formand for Socialdemokratiets miljøudvalg og amtsformand i Socialdemokratiet i Fyns Amt.

Initiativtager til loven om Den Grønne Fond og medlem af fondens bestyrelse siden fondens start i 1994.

### **Lone Loklindt, 41 år.**

Indehaver af butikken Formes i København.

Fungerende Landsformand i Det Radikale Venstre.

### **Ole Albæk, 58 år.**

Direktør i Dafolo A/S. Viceborgmester i Hirtshals Kommune.

Den Grønne Fond er i 2001 blevet administreret af Det Grønne Sekretariat i Miljøstyrelsen. Det Grønne Sekretariat er også ansvarlig for Den Grønne Jobpulje. I 2001 blev sekretariatsopgaverne varetaget af følgende:

- Sekretariatsleder Niels Thygesen
- Civilingeniør Lise Fogh Pedersen
- Biolog Lars Herfordt, afløst af cand. scient. soc. Bibi Linder, afløst af hortonom Mette Rasmussen
- Biolog Jane Dannesboe
- Afdelingsleder Grethe S. Andersen
- Studentermedarbejder Søren Schmidt



## Kapitel 2: Den Grønne Fond 1994-2001

Formålet med Den Grønne Fond har været at engagere befolkningen i at fremme en miljøvenlig og bæredygtig udvikling - som der står i lovteksten. Den opgave har fonden valgt at løfte ved både at fungere som fond for de brede, folkelige projekter, som idéudviklingsfond og som fond for de projekter, der skabte den kritiske debat. Inden for de tre indsatsområder har der været forskellige prioriteringer gennem de 7½ år, som Den Grønne Fond har eksisteret. Dette kapitel giver en status over fondens prioriteringer og bevillinger fra 1994 til 2001.

### Den brede, folkelige fond

Siden starten i 1994 har Den Grønne Fond støttet mange projekter, hvor målet var at få en stor eller bred målgruppe til at leve mere bæredygtigt. Det har både været projekter, der sigtede mod at øge befolkningens grønne kvalifikationer, f.eks. via kurser og undervisningsmaterialer, og projekter der var direkte handlingsanvisende, f.eks. ved at udbrede kendskabet til miljømærker.

Her i 2002 kører der en kampagne under overskriften ”Miljø kan mærkes” om miljømærkerne Svanen og Blomsten. Men i 1994, da Den Grønne Fond afholdt sit første bestyrelsesmøde, var miljømærker noget helt nyt. Det statskontrollerede røde Økologi-mærke kom til i 1990, og reglerne for Svanen og Blomsten så dagens lys i 1992. I 1994 var der kun få varer på hylderne med miljømærker, og miljøbevidste forbrugere var ofte henvist til at handle i specialbutikker.

I 2001 har forbrugerne efterhånden vænnet sig til at kigge efter mærker som det røde Ø-mærke, Max Havelaar, Svanen, Blomsten og FSC-mærket træ, når de handler ind. Også muligheden for at få miljøinformationer har udviklet sig i den forløbne periode. Forbrugerne er kommet i fokus, hvilket bl.a. kan aflæses af, at Landbrugsministeriet blev til et fødevareministerium, og at Forbrugerinformationen blev oprettet under Erhvervsministeriet. Og op gennem '90erne har også de statslige miljømyndigheder lagt vægt på at lave borgerrettet miljøinformation og forbrugerinformation. Ja, man kan vel sige, at de delvist har overtaget græsrodrens traditionelle formidlerrolle.

Lokalt er der også sket meget. Lokal Agenda 21 er blevet et emne, som mange kommuner har taget til sig – mere præcist 70 % af de 275 danske kommuner og alle 14 amter, iflg. en undersøgelse fra Miljøministeriet. Men også de forskellige lokale miljøvejledere spiller en væsentlig rolle som igangsættere af lokale miljøaktiviteter. I fonden levetid er der kommet 100 grønne guider til, og mange kommuner har ansat særlige, Agenda 21 medarbejdere. Derudover

findes der efterhånden mange lokale grønne råd og foreninger, som også bidrager til at skabe debat lokalt om miljø og bæredygtig udvikling.

Denne udvikling fra 1994 til 2001 kan ses afspejlet i fondens bevillinger. Grøn Information og Landssekretariatet for Grønne Familier er to organisationer, der har fået støtte fra Den Grønne Fond i hele perioden. Men hvor Grøn Information i 1994 var det første nationale informationscenter, der satte miljø og forbrug i centrum, så har de i dag fået konkurrence – og heldigvis for det. Men Grøn Information er dog fortsat det eneste informationscenter, der alene fokuserer på miljø. I den samme periode har netværket af grønne familier givet engagerede og miljøbevidste borgere en platform for deres aktiviteter. Med godt 2000 medlemmer fordelt på lokale kredse i hele landet, har de mange steder haft en vigtig rolle med at få nye miljøinitiativer igennem lokalt.

En stor del af fondens bevillinger er gået til lokale projekter. Det har været alt fra økologiske høstmarkeder og debatarrangementer til Miljøtrafikuge-initiativer og diverse kurser i miljøvenlig levevis. Ledetråden gennem bevillingerne har været, at der skulle være et lokalt engagement bag initiativet, og at projektet havde et element af noget nyskabende. Bevillingerne er givet med ønsket om at støtte en miljøvenlig udvikling lokalt - at hjælpe initiativer i gang. Og da der er forskel på, hvor langt udviklingen er forskellige steder i landet, har der også været forskel på, hvad man kunne få støtte til hvor.

I 1996 gav Den Grønne Fond de første løntilskud til grønne guider, og siden da har guiderne stået bag en stigende del af ansøgningerne til fonden. Guidernes projekter er stort set altid rettet mod lokalområdet, men da guiderne har en række velfungerende netværk - både personlige og elektroniske – er de gode projektidéer hurtigt blevet spredt ud over landet. Lokale initiativer inden for temaer som miljøvenlig have, miljøvenligt byggeri, transport og affald er nogle af dem, som guiderne har gode erfaringer med.

### **Idéudviklingsfond**

Når der tales om bæredygtig udvikling, er det vigtigt at huske, at der ikke kun findes én rigtig løsning, men mange, og at der er streg under ordet udvikling. For Den Grønne Fond har det derfor været naturligt også at spille rollen som udviklingsfond. Det vil sige støtte til innovative, eksperimenterende og udviklende tiltag inden for miljøområdet. Fondens har dermed hjulpet et vækstlag af idealistiske og innovative mennesker med interesse for udviklingen af et bæredygtigt samfund i gang.

Som eksempel kan nævnes, at fonden i de første leveår var med til at støtte initiativer omkring økologisk mad i daginstitutioner. Det har senere udviklet sig til også at omfatte økologisk mad til større børn i folkeskolealderen og til de ældre. I starten af '90erne var det en håndfuld daginstitutioner og deres bestyrelser, der satsede på økologi, selv om vareudbuddet var begrænset, og det kun var få kommunalpolitikere, der bakkede dem op. Men langsomt vendte udviklingen. Der kom mere skub i den økologiske fødevareproduktion, priserne faldt og økologi i institutionskøkkener blev et plusord for både institutioner og politikere.

I dag ved vi, at det der startede som få ildsjæles kamp for ordentlige og årstidsbestemte råvarer til de yngste, har fungeret som løftestang for økologi i mange store og små køkkener, og for en mere miljøvenlig holdning i offentlige institutioner i det hele taget. Og når man først er gået ind på tankegangen omkring økologiske fødevarer, så er det naturligt at fortsætte med at tænke over køkkenets ressourceforbrug, brugen af rengøringsmidler og driften af institutionen mere generelt. Denne udvikling har også afspejlet sig i ansøgningerne til fonden, senest i form af henvendelser fra storkøkkener og hospitalskøkkener, som ønsker at satse på økologi og miljø.

Et andet område, hvor Den Grønne Fond har været med til sætte en udvikling i gang, er boligen. Her er udviklingen gået fra initiativer om energibesparende tiltag som solvarme, solceller og elsparepærer til miljøvenlige byggematerialer i form af papirisolering, selvimprægnerende træsorter og miljøskånsom maling. Fonden har kun enkelte gange støttet konkret byggeri. Langt hovedparten af fondens bevillinger er gået til formidling om, hvordan man kan gøre sin bolig mere miljøvenlig. Formidlingen er sket ved lokale markeder, hvor miljøvejledere har vist produkterne frem og givet råd og vejledning, gennem bøger og videofilm og gennem konferencer og udstillinger. Bl.a. har fonden støttet Landsforeningen Økologisk Byggeri's udstillingspavillon på Byggecentrum i Middelfart. Her er der både en permanent udstilling om miljøvenlige byggematerialer generelt, og temaudstillinger om f.eks. alternativ isolering.

Fonden har også selv været med til at sætte fokus på emner gennem tre meget forskellige og velbesøgte konferencer. I oktober 1995 blev den første konference afholdt. Her var emnet "bæredygtig livsstil". Gennem oplæg og udstillinger gav konferencen et bredt indblik i, hvad der forstås ved en bæredygtig livsstil, og hvordan denne kan fremmes på alle planer - i den enkelte familie, i lokalsamfundet, på nationalt niveau og i det globale perspektiv. I september 1997 afholdt fonden konferencen "Missing Link", om bæredygtig arkitektur og design og om det æstetiske element i de økologiske løsninger. Titlen henviser til de manglende forbindelser - uforpligtende såvel som professionelle - mellem miljøfolk og formgivere (arkitekter, designere, grafikere o.a.). Konferencen bragte græsrodde og professionelle, formgivere og miljø-

folk sammen. Gennem oplæg og workshops opstod en frugtbar dialog om fremtidens byggeri og øvrige produkter.

1997 var også året, hvor Den Grønne Jobpulje så dagens lys. Den Grønne Fond og Den Grønne Jobpulje fik fælles sekretariat - Det Grønne Sekretariat – hvor samspillet mellem erhvervsliv og miljøorganisationer blev tydeligere. Derfor tog de to ordningers bestyrelser initiativ til konferencen ”Nye Partnere – utraditionelt samspil mellem erhvervsliv, miljøorganisationer og grønne ildsjæle”, som satte fokus på de måder, hvorpå parterne kan inspirere hinanden og bruge hinandens kompetencer. Som opfølgning på konferencen afsatte de to ordninger i fællesskab en særlig pulje på 1 million kr. til at støtte nye, perspektivrige samarbejdsprojekter mellem erhvervsliv og miljøorganisationer/grønne ildsjæle. Støtten gik til 5 projekter, heriblandt WWF Verdensnaturfonden og Huset Mandag Morgen, som fik 250.000,- kr. til i fællesskab at arrangere en stor nordisk konference om erhvervslivets bidrag til formulering af en strategi for bæredygtig udvikling, som et forspil til FNs konference om miljø og udvikling i Johannesburg i 2002.

### **Den kritiske debat**

For at sikre en langsigtet udvikling, der er bæredygtig, er der behov for en åben og kritisk debat med deltagelse fra mange sider. Det er vigtigt for demokratiet, at også borgerne gives mulighed for at deltage i denne debat. Fonden har derfor lagt vægt på at støtte debatskabende aktiviteter, herunder projekter, der kan bidrage til miljødebatten på et højt, fagligt niveau. Fonden er overbevist om, at de folkelige miljøer kan være med til at kvalificere debatten.

Særligt på miljøområdet og på fødevarerområdet kan der i befolkningen aflæses en øget skepsis over for myndighederne. Der tales meget om risikokommunikation, men faktum er, at borgerne henter deres viden mange forskellige steder fra. Bl.a. derfor er det vigtigt at skabe rum for debatten på et højt fagligt og kritisk niveau. Driftsstøtte til grønne organisationer er én måde at understøtte en miljøfaglig debat, som kan give myndigheder og meningsdannere et kvalificeret modspil. En anden måde er ved at støtte debatarrangementer og lokale ildsjæle.

Grøn Information, Det Økologiske Råd, 92-gruppen, Øko-Net og Landsforeningen for Økologisk Jordbrug er nogle af de organisationer, som fonden har støttet i en årrække. Det er alle organisationer, som løbende har givet myndighederne et kritisk modspil, og som alle gennem deres arbejde har søgt at holde en udvikling i gang. Gennem fondens levetid er organisationernes arbejde langsomt blevet mere internationalt. Da en stadig større del af den nationale regulering besluttes i EU, har organisationerne rettet fokus mere mod EU, lige som de indgår i forskellige europæiske netværk og paraplyorganisationer.

Det Økologiske Råd har sammen med andre organisationer lagt et stort arbejde i eksempelvis kemikaliepolitik, mens folkene omkring økologisk jordbrug har spillet en vigtig rolle i udviklingen af en europæisk økologisk jordbrugspolitik. Senest spillede de en central rolle, da Fødevareministeriet i 2001 afholdt Den Europæiske Konference om Økologisk Fødevareproduktion. 92-gruppen har særligt arbejdet for at få mere miljø ind i verdenshandelen, som den styres via WTO, og for at sikre at klimadebatten drejer sig mere om miljø end om køb og salg af "varm luft", som handel med CO<sub>2</sub>-udslip kaldes. I 2001 lagde Øko-Net et stort arbejde i at levere et kritisk modspil til regeringens Nationale Bæredygtighedsstrategi, som skal præsenteres på Johannesburgmødet i 2002. Resultatet blev Danmarksdeklarationen, som 70 danske organisationer og institutioner har underskrevet.





## Kapitel 3: Grønne guider 1996-2001

### Sigtet med ordningen

Med Grøn Guide Ordningen er det lykkedes at styrke den danske indsats for at engagere befolkningen i miljøspørgsmål. Det var i 1996, at Den Grønne Fond fik til opgave at etablere en ny lokal miljøvejlederordning. Devisen var, at viden alene ikke gør det. De grønne guider, som blev disse vejlederes fælles betegnelse, skulle indgå i konkrete, lokale aktiviteter på miljøområdet.

*Det er ikke tilstrækkeligt at bombe borgerne med miljøinformation og dokumentation for, at det går den gale vej. Tværtimod er det helt afgørende at give forbrugere og producenter mulighed for selv at formulere løsninger og konkrete forslag til, hvad der kan gøres.*

Elsebeth Gerner Nielsen, daværende formand for Den Grønne Fond, i fondens pjese om støtte til grønne guider 1997.

De grønne guider har siden medvirket til øget tværgående dialog og samarbejde, konkrete projekter er udviklet og gennemført, og guiderne er også nået ud til de dele af befolkningen, som ikke allerede var engageret i miljøspørgsmål. Her kombinerer guiderne ofte miljøarbejdet med forskellige sociale eller professionelle initiativer. Guiderne medvirker til at skabe adfærds- og livsstilsændringer, de bidrager med nye måder at lave lokal, handlingsorienteret folkeoplysning på, og de forsøger at forankre de processer og resultater, der skabes i lokalsamfundet.

Den Grønne Fond har løbende fulgt og understøttet Grøn Guide Ordningen. Ud over at yde løntilskud til den enkelte grønne guide og etablere netværk og efteruddannelse for guiderne, blev det på et tidligt tidspunkt besluttet, at der skulle gennemføres en løbende evaluering af ordningen. Dette arbejde har – sammen med tilbagemeldinger fra guiderne og andre involverede i ordningen - været medvirkende til, at fonden undervejs har fået viden om de svage punkter, som der kunne rettes op på. Efter evalueringen af ordningens første 3 år kunne konsulent Jeppe Læssøe konkludere, at ordningen samlet set har levet fint op til sine formål og hensigter.

*Det glæder mig, at ordningen får så positiv en bedømmelse. Guiderne har levet op til deres rolle som "den frie spiller", der kan få det bedste frem både i kommunen og blandt græsrodderne.*

Elise Pedersen, formand for Den Grønne Fond, i pressemeddelelse fra 2001 om resultatet af evalueringen af Grøn Guide ordningen 1997 – 2000.

I 2001 evaluerede konsulentfirmaet NIRAS Grøn Guide Ordningen sammen med fire andre danske vejlederordninger. Også her blev konklusionen, at Grøn Guide Ordningen (og de fire øvrige ordninger) er velfungerende set i forhold til deres egne målsætninger, og at der er en god arbejdsdeling mellem ordningerne.

Grøn Guide Ordningen er et særligt dansk fænomen. Det var en af de måder, hvorpå man i Danmark valgte at følge op på Brundtlandrapporten og den efterfølgende kampagne: Vor Fælles Fremtid. Ordningen bliver dog først lanceret internationalt i efteråret 2002, hvor den præsenteres på en international konference om formidling af bæredygtighed i naturvejledningen.

### Guidernes arbejde

Hvert enkelt grøn guide projekt har fundet sin egen form og sine egne prioriteringer. Projektet og den grønne guides arbejde er et spejlbillede af de lokale forhold, af projektdeltagernes engagement og formåen og af den grønne guides stærke og mindre stærke sider. Der er dog også mange ligheder projekterne imellem. De fleste grønne guider udgør en ekstra, fleksibel ressource, som styrker dialogen mellem kommunen og borgerne om lokal bæredygtig udvikling. De to ovenfor nævnte evalueringer giver et uddybet billede af, hvilke felter guiderne arbejder inden for, og hvordan de gør det. Den samlede buket af miljøtiltag er stor og broget, som det fremgår af nedenstående tabel.

**Tabel 1:** Hyppigt forekommende aktiviteter, emner og målgrupper i de grønne guides arbejde

Typiske grøn guide aktiviteter	Typiske emner	Typiske målgrupper og samarbejdsparter
Formidling via lokalpressen	Affald og genbrug	Borgere
Pjecer og særaviser	Ressourceforbrug	Frivillige foreninger
Markedsdage og udstillinger	(vand og energi)	Boligforeninger
Offentlige debatmøder	Livsstil og forbrug	Kommunen og dens institutioner
Foredrag	Økologiske fødevarer	Handelslivet
Kurser og anden undervisning	Giftfri have	Øvrige erhvervsliv
Kampagner	Miljø og sundhed	Andre vejledere
Støtte til erfagrunder og netværk	Miljøvenligt byggeri	Den lokale presse
Bidrag til lokale planer og strategier	Trafik	
Etablering af lokale forsøgsprojekter	Naturvejledning	

Det vil være svært og meget ressourcekrævende at lave en meningsfuld opgørelse over guidernes arbejde baseret på tal. Her skal dog omtales to områder, hvor der foreligger tal. Det gælder antallet af grøn guide indlæg og omtaler i den trykte presse samt beskæftigelseseffekten, hvorom der er fremskaffet data i forbindelse med Jeppe Læssøes evaluering.

I hele 2000 var der i gennemsnit 1 grøn guide presseklip per guide om måneden. Over halvdelen af disse klip var skrevet af journalister, der omtalte aktiviteter, som guiden var involveret i. Ca. 1/3 var indlæg fra den grønne guide selv - typisk til lokalavisens brevkasse. Og i en lille del var guiden blot omtalt perifert. Omkring 90 % af indlæggene blev bragt i lokalaviser eller regionale dagblade.

I forbindelse med en spørgeskemaundersøgelse fra slutningen af 2000 oplyste 35 guider (2/3 af guiderne fra de to første årgange), at de havde haft i alt 51 personer svarende til i gennemsnit 1,5 ekstra ansatte pr. grøn guide projekt. Herudover havde guiderne medvirket til at sætte nye projekter i gang i lokalsamfundet, som havde givet i alt 42 nye stillinger, svarende til i gennemsnit 1,2 ansatte for hvert grøn guide projekt. Godt halvdelen af stillingerne var faste.

### **Udvikling af projekterne**

Grøn Guide Ordningen er et eksperiment – både som ordning betragtet og set i lokal belysning. Fondens krav til de grønne guider var i starten, at de skulle være synlige og at de skulle gøre en forskel. Udgangspunktet for de enkelte projekter var imidlertid meget forskelligt. Nogle skulle starte helt fra bar bund, mens andre kunne bygge på igangværende aktiviteter i lokalsamfundet. Kun for ganske få guider var der tale om videreførelse af et eksisterende job. Variationen i startvilkårene har naturligvis haft betydning for, hvor hurtigt det er gået med at komme i gang. Efter et års arbejde er de fleste projekter dog kommet godt i gang.

Mange guider går i begyndelsen efter de sikre og de synlige succeser. Efterhånden som guiden bliver kendt og får afsøgt lokalsamfundets muligheder, begynder guiden også at arbejde med længerevarende initiativer. Efter 2-3 år er det typisk den langsigtede forankring af projektet, der kommer i fokus.

I en del projekter har et for svagt engagement fra den ansvarlige styregruppe, løbende problemer med at skaffe restfinansieringen eller problemer med at få etableret god dialog og samarbejde med den kommunale forvaltning haft en bremsende effekt på projektets udvikling.

Mulighederne for at øge den lokale medfinansiering af lokale vejlederordninger blev undersøgt i forbindelse med NIRASs tværgående evaluering. Resultaterne af en spørgeskemaundersøgelse blandt 350 brugere og samarbejdspartnere viste, at der ud over kommunerne kun er få lokale parter, som ser sig i stand til at yde væsentlige økonomiske bidrag til vejlederen.

## **Forholdet til kommunerne**

Fra Grøn Guide Ordningens start var Den Grønne Fond opmærksom på nødvendigheden af, at de grønne guider og disses bagland havde et godt samarbejde med kommunerne. Kommunerne bidrager som nævnt ofte med hovedparten af projekternes restfinansiering, og de lokale myndigheder er også en vigtig samarbejdspartner, hvis f.eks. den lokale Agenda 21 indsats skal styrkes.

Jeppe Læssøe's evaluering viser, at mange guider i begyndelsen oplevede en træg, negativ eller halvhjertet indstilling til grøn guide funktionen fra kommunens side. Men også, at denne indstilling i langt de fleste tilfælde har ændret sig til et mere positivt indtryk efter nogen tid.

I juni 1999 holdt Den Grønne Fond et seminar om, "Hvad kommunerne kan bruge de grønne guider til i Agenda 21 arbejdet". Her blev der præsenteret en række eksempler på kommuners samarbejder med grønne guider.

*Forholdet mellem guider og kommuner skal handle om samspil mere end om udnyttelse af en ny tilgængelig arbejdskraft.*

Elise Pedersen, formand for Den Grønne Fond

Fonden har således løbende været opmærksom på det dilemma, som ligger i grøn guide projekternes relation til kommunen. Allerede i dag kan de fleste projekter ikke undvære den kommunale medfinansiering, og fremover vil kommunens velvilje få altafgørende betydning. Dette skyldes, at en del kommuner – forhåbentlig – vil vælge at overtage hele eller hovedparten af finansieringen af det lokale grøn guide projekt, efterhånden som støtten fra Den Grønne Fond bortfalder.

I den proces bør man så vidt det overhovedet er muligt undgå, at guiderne bliver stækket i deres rolle som "fri spiller". De grønne guider skulle gerne fortsat kunne påtage sig rollen som ressourcestøtte til lokale frivillige, der har et behov for dialog med eller måske er i opposition til kommunen i forskellige sager. Kommunerne bør derfor være meget opmærksomme på at få etableret organisatoriske modeller som sikrer, at kommunen fortsat får gavn af grøn guide projektets arbejdsform (den fleksible frie spiller) samt af grøn guide projektets kendskab til og netværk i lokalsamfundet.

## **De involverede i ordningen**

I 1996 da den første runde ansøgninger blev indkaldt, var en god del af projekterne fostret af de veletablerede græsrodder på miljøområdet. Denne type græsrodder var også repræsenteret i de efterfølgende runder, men samtidig sås der stadig flere ansøgere med andre og forfriskende

nye udgangspunkter. I 1998 toppede interessen for at få tilskud til en grøn guide. Det år måtte fonden give afslag til et stort antal kvalificerede projekter.

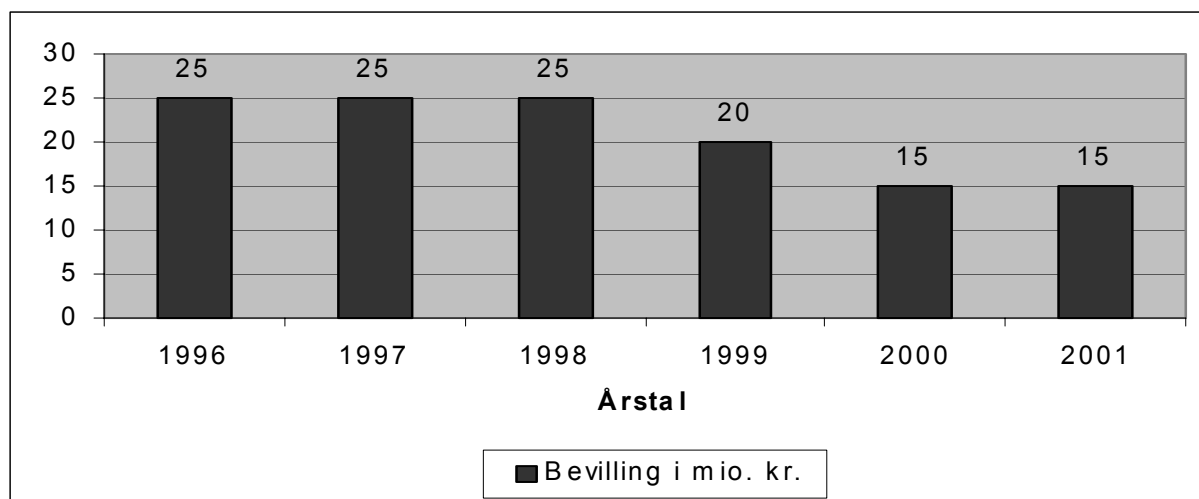
Den Grønne Fond lagde i forbindelse med indkaldelsen af ansøgninger op til, at de parter, der stod bag grøn guide projektet (styregruppen), etablerede et formaliseret samarbejde i form af en forening, et grønt råd eller lignende. Det skete også en del steder. Nogle af disse nye organiseringer beskæftiger sig udelukkende med grøn guide projektet og dets forbindelser til det omgivende lokalsamfund. Andre arbejder med en bredere vifte af grønne initiativer.

Det generelle indtryk er, at det mange steder har været et stort arbejde at få tilrettelagt et passende konkret, bredt funderet og økonomisk bæredygtigt projekt. Det tager tid at skabe kontakter på tværs, og ressourcerne i lokalsamfundet er ofte begrænsede. Erfaringen har dog også vist, at disse nye konstellationer, hvis de kommer til at fungere godt, kan give nyt liv og nye sammenhænge i lokalmiljøet.

### Opbygningen af Grøn Guide ordningen

Det var som sagt i 1996, at der blev truffet beslutning om, at der skulle opbygges en Grøn Guide Ordning. Til det formål blev Den Grønne Fonds bevilling forøget med 25 mio. kr. årligt i perioden 1996 – 1998. Se figur 1. Den første årgang på 28 grønne guider startede i 1997, og de to følgende år kom der yderligere to årgange på knap 40 guider hver.

**Figur 1:** Midler afsat til grøn guide ordningen fordelt på finanslovsår

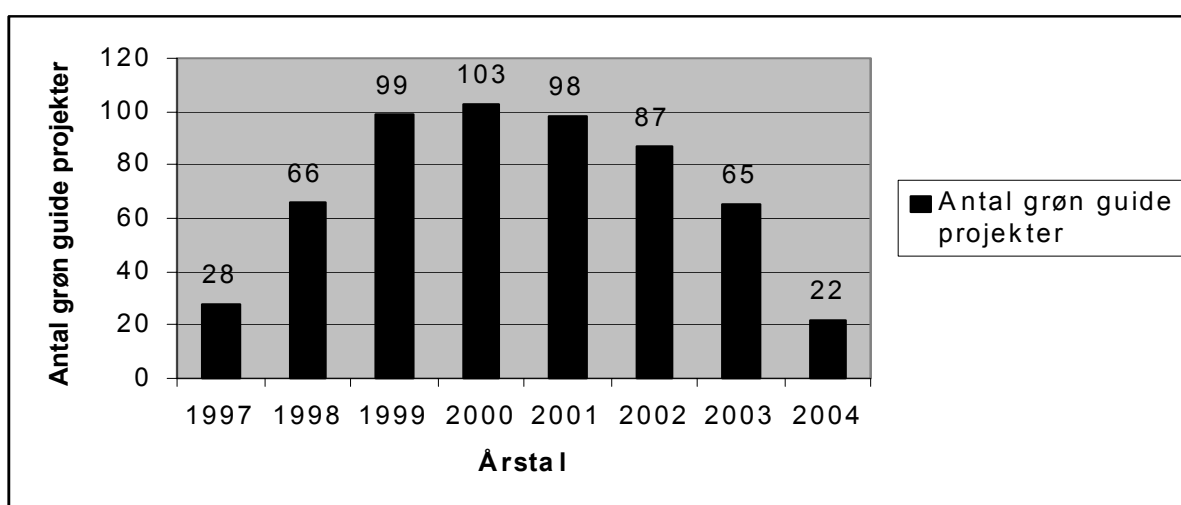


I perioden 1999 – 2001 blev der også afsat særlige midler til Grøn Guide Ordningen. Disse midler blev for langt den overvejende dels vedkommende brugt til at forlænge eksisterende grøn guide projekter i enten 3 eller 2½ år. Baggrunden var, at evalueringen af guidernes første arbejdsår havde vist, at 3 år i langt de fleste tilfælde var for kort tid til, at projekterne kunne

fortsætte som selvstændige, levedygtige initiativer. Oveni forlængelserne var det muligt at starte et sidste lille hold på i alt 7 nye projekter i foråret 2000. Hermed kom den samlede Grøn Guide Ordning en overgang op på hele 103 projekter.

Fra og med finansloven for 2002 er der ikke afsat yderligere midler til Grøn Guide Ordningen. Det betyder, at antallet af grøn guide projekter med støtte fra fonden vil falde efterhånden som de enkelte bevillinger udløber. Se figur 2 herunder.

**Figur 2:** *Udviklingen i antallet af grøn guide projekter, som den er forløbet frem til januar 2002, og som den forventes at forløbe fremover\**



\*Antallet af projekter omfatter alle aktive projekter - også projekter som endnu ikke har ansat en grøn guide.

### Udviklingen af ordningen

Den Grønne Fonds bestyrelse og sekretariat har stået for udformningen af og opfølgningen på den samlede Grøn Guide Ordning. Ud over løntilskuddet til de enkelte projekter har fonden finansieret en obligatorisk efteruddannelse på 5 uger, varetagelse/understøttelse af en række netværksaktiviteter samt en uafhængig evaluering af perioden 1997 til 2000. Da ordningen jo i mange henseender var noget nyt og uprøvet, var der løbende behov for tilpasninger, efterhånden som nye problemer og muligheder viste sig.

Styregruppemedlemmer blev fra starten af anden årgang inviteret med til de introduktionsmøder, der afholdtes for nyansatte grønne guider. Til gengæld blev de ikke længere inviteret med til grønne guiders årsmøde, efter at tredje årgang var startet, fordi fonden vurderede, at deltagerantallet på årsmødet ville blive for stort til, at guidernes behov for netværksopbygning og erfaringsudveksling blev opfyldt.

Der har jævnligt været efterspørgsel efter flere tilbud fra fonden til styregruppemedlemmer, lige som fondens sekretariat løbende har forsøgt at stimulere styregruppernes aktive involvering i projekternes udvikling. I efteråret 2001 gennemførtes et vellykket forsøg med en weekend for styregruppemedlemmer.

### **Netværk i forbindelse med ordningen**

Guidernes første indbyrdes kontakter blev etableret i forbindelse med den enkelte årgangs obligatoriske efteruddannelse. Efterhånden som antallet af guider steg, blev kontakterne formaliseret i en række tematiske, projektrelaterede og regionale netværk.

Projekt- og temanetværkene har haft været anvendt til løbende erfarings-, ide- og konceptudveksling og til større fælles koordinerede kampagner og projekter. Som eksempler på netværksaktiviteter kan nævnes arbejdet med miljøtrafikugen, en frøkampagne, udvikling af plakater og pjecer, projekter omkring bæredygtige tekstiler eller initiativer i forhold til folkeskolen. I de regionale grøn guide netværk har der været tilbud om at blive introduceret til supervision som et arbejdsredskab til at give kollegial feedback.

På landsplan har det vigtigste kommunikationsmiddel for guiderne, netværkskoordinatoren, Den Grønne Fond m.fl. været det elektroniske netværk (GAIA-net). Den åbne del af netværket har omfattet et ugentligt nyhedsbrev, temakonferencer, henvisninger til relevant materiale, muligheder for at stille spørgsmål, ajourførte adresselister mv. Her har alle interesserede kunnet holde sig orienteret om aktiviteterne i ordningen og kunnet kommunikere med guiderne. I en anden del af netværket, hvor kun de grønne guider har haft adgang, har der været mulighed for at lægge materiale af mere intern karakter og gennemføre interne debatter.

En gang om året har alle grønne guider været samlet til møde for at udveksle erfaringer og styrke netværkene mellem guiderne. Årsmøderne har også givet mulighed for fællesdiskussioner med Den Grønne Fond, netværkskoordinatoren og andre interessenter.

Ovenstående netværksfunktioner blev frem til udgangen af 2001 varetaget af Grøn Information.

### **Efteruddannelse**

I starten omfattede guidernes obligatoriske efteruddannelse en række miljøfaglige emner. Men det blev snart klart, at guidernes forudsætninger var for forskellige til, at det samlede udbytte heraf var tilstrækkeligt stort. Herefter blev efteruddannelsen koncentreret om de mange forskellige redskaber, teknikker og metoder, som guiderne kan have glæde af at benytte sig af i

det daglige arbejde. Se tabel 2. Den obligatoriske efteruddannelse har frem til 2001 været varetaget af uddannelseskonsulent Klaus Loehr-Pedersen.

**Tabel 2:** *Typiske emner i efteruddannelsen*

- Netværksdannelse
- Pressesamarbejde og layout
- Datasøgning og brug af GaiaNet
- Projektstyring, faser og værktøjer
- Mødeledelse
- Præsentationsteknik (personlig kommunikation)
- Brug af leg og krop i undervisningen
- Fondssøgning
- Dialogtræning – ”cafémodellen”, ”gåtursmodellen” & ”open space modellen”.
- Borgerdeltagelse, lokal agenda 21, DanmarksDeklarationen
- Konfliktløsning
- Sponsorering
- Styr på kampagnen, redskaber
- Skriftlig kommunikation
- Den folkelige miljødeltagelse, relationen mellem miljø, kultur og sociale aspekter
- Medieværksted - PR-arbejde, kommunikation og målgrupper
- Praktisk naturformidling
- Metoder til forebyggelse af udbrændthed

Fra 2000 indførte fonden en mulighed for at guider, der havde gennemgået hele den obligatoriske efteruddannelse, i de følgende år kunne få refunderet op til 3.000 kr. årligt til individuel efteruddannelse. Fonden ønskede hermed at sikre guiderne mulighed for fortsat at dygtiggøre sig enten indenfor emner, som var af relevans for deres nuværende grøn guide arbejde eller inden for emner, som kunne give kompetencer med henblik på arbejdslivet efter grøn guide jobbet.



**Tabel 3: Guidernes vurdering af Grøn Guide ordningens forskellige støttefunktioner**

<b>Støttefunktion/ tilfredshed</b>	Meget tilfreds	Tilfreds	Acceptabelt	Delvist tilfreds	Meget utilfreds
Obligatorisk efteruddannelse/ konsulent Klaus Loehr-Pedersen	17	47	22	10	4
Netværkskoordinering/Grøn Information	23	44	24	9	-
Kontakt til og sagsbehandling hos Den Grønne Fonds sekretariat	38	41	12	6	3

Kilde: Læssøe, Jeppe, 2001: Evaluering af grøn Guide Ordningen 1997 – 2000.

I efteråret 2001 sendte Den Grønne Fond den samlede opgave omfattende obligatorisk efteruddannelse, elektronisk netværk og de øvrige støttefunktioner i offentligt udbud. Udbuddet blev vundet af Kvistgaard Consult, som vil varetage opgaverne fra marts 2002 til august 2004.

Guidernes særlige arbejdsvilkår med meget alenearbejde, arbejdsgivere som ikke altid var klædt på til rollen, og de mange forskellige krav som grønne guider forventes at kunne leve op til, var nogle af hovedårsagerne til, at de grønne guider valgte at danne deres egen forening i slutningen af 2000. Foreningen fungerer som talerør for guiderne og udgør rammen for en række fælles initiativer for grønne guider.

#### **Formålet med Foreningen af grønne guider i Danmark:**

- At organisere alle grønne guider.
- At bistå de grønne guider, når der opstår uoverensstemmelse med arbejdsgiverne, som den enkelte guides fagforening ikke kan hjælpe med at løse.
- At være de grønne guides fælles talerør i forhold til Den Grønne Fond.
- At være ramme for arbejdsgrupper, der behandler emner af relevans for de grønne guides arbejdsforhold.
- At være ramme for arbejdsgrupper, der beskæftiger sig med miljøfaglige emner eller formidlingsfaglige emner m.v.
- At arbejde for en permanentgørelse af grøn guide-ordningen.

#### **Forholdet til andre lokale vejledere**

Ideen om at danne et korps af lokale miljøvejledere var oprindeligt inspireret af naturvejlederordningen. Det lokale ophæng, det statslige løntilskud og en obligatorisk (efter)uddannelse var centrale elementer, som blev gentaget i grøn guide ordningen. Men hvor naturvejlederne satser på undervisning og oplevelser som hovedindgangen til en større naturforståelse, har de grønne guider i højere grad arbejdet handlingsorienteret med netværk og eksemplariske indsatser i forhold til en række miljø- og ressourceproblemer.

I de forløbne år har grønne guider og naturvejledere indgået i et konstruktivt samarbejde på lokalt plan, og der har på nationalt plan været en løbende dialog og koordination efter behov mellem ordningerne. Senest har de to ordninger i fællesskab inviteret til en international konference om naturvejledning som et redskab til at fremme bæredygtig udvikling i efteråret 2002 i Helsingør.

På finansloven for 2001 blev der afsat penge til at evaluere fem udvalgte ordninger med lokal vejledning omkring miljø, energi- og naturforhold (naturvejledere, grønne guider, lokale agenda 21-medarbejdere, energi- og miljøkontorer og grønne centre). Evalueringen blev foretaget af konsulentfirmaet NIRAS og viste, at alle fem ordninger er velfungerende set i forhold til egne målsætninger, og at der er en god arbejdsdeling mellem ordningerne. I rapporten peges der på en række fælles udfordringer. Inden for alle vejlederordninger er der aktiviteter som i større eller mindre grad er ramt af finansieringsproblemer. Det betyder at projekter stopper i utide, megen god tid går med fundraising, og endelig får de usikre arbejdsvilkår nogle vejledere til at søge væk i utide. Rapporten konkluderede samtidig, at det kan blive vanskeligt at få den lokale del af finansieringen øget fremover. Problemer med mangel på daglige kollegaer og manglende synlighed er fælles problemer, som rapporten fremhæver.

Rapporten anbefalede som en løsning på nogle af problemerne, at den lokale vejledning synliggøres som en selvstændig delstrategi i forbindelse med arbejdet for en bæredygtig udvikling, og at mulighederne for øget samarbejde omkring efteruddannelse og netværksaktiviteter undersøges nærmere. Endelig blev der i rapporten peget på, at kommunerene i højere grad end hidtil må tage lokal Agenda 21 arbejdet til sig og drage nytte af de lokale vejlederes indsats.

### **Grøn Guide Ordningens fremtid**

Et centralt element i opbygningen af Grøn Guide Ordningen har været et betydeligt statsligt løntilskud til den enkelte guide og statslig finansiering af de tværgående aktiviteter i form af efteruddannelse og netværk mv. Denne statslige medfinansiering falder bort efterhånden som de tilbageværende bevillinger fra Den Grønne Fond løber ud. Antallet af projekter med statsligt løntilskud vil falde støt i de kommende år - fra et niveau på ca. 85 ved udgangen af 2001 til nogle enkelte projekter ved udgangen af 2004.

For det enkelte projekt vil der være tale om en drastisk overgang fra 70% eller 50% statslig løntilskud til 0%. Nogle projekter vil have et par år til at afsøge mulighederne for at fortsætte, mens andre har fået sat stolen for døren med mindre end ½ års varsel.

Udfordringen bliver at finde alternative kilder til finansiering af den grønne guide. De mest nærliggende til at træde til med (øget) støtte er de parter, som allerede spiller en stor rolle i projekterne. Kommuner, boligforeninger, idrætsforeninger, uddannelsesinstitutioner og museer er alle vigtige aktører, der har deltaget aktivt ved formuleringen, opstarten og gennemførelsen af Grøn Guide projekterne både som deltagere i styregrupperne og som bidragydere ved finansieringen, og som har haft stort udbytte af guidernes indsats.

Umiddelbart ser det ud til, at kun en lille del af Grøn Guide projekterne vil kunne fortsætte, når Fondens tilskud falder bort. I de store byer tegner der sig en mulighed for, at kommunerne går ind og viderefører grøn guide projekterne med fuld kommunal finansiering. Først og fremmest ser det ud til at (en del af) projekterne i Århus og København bliver videreført. Det vides dog endnu ikke i præcis i hvilken form. I de mellemstore byer såsom Roskilde, Ikast og Herning kan det være en realistisk mulighed, at guiderne i forskelligt omfang bevæger sig fra at virke som ”egentlige grønne guider” til også at skulle varetage kommunale opgaver, f.eks. i forbindelse med lokal Agenda 21 arbejdet eller som miljømedarbejder i forvaltningen.

Situationen de steder, hvor kommunen ikke kan eller vil gå ind med en betydelig finansiering, ser meget dystert ud. Fuld lokal finansiering af den grønne guide udelukkende baseret på bidrag fra lokale organisationer og foreninger vil langt de fleste steder være helt urealistisk.

Evalueringerne af Grøn Guide Ordningen har klart vist, at en afgørende styrke ved guiderne er deres rolle som ”fri spiller”, der kan bevæge sig frit i forhold til en række forskellige aktører, herunder kommunen. Som nævnt i afsnittet om kommunernes rolle vil en af udfordringerne i den kommende tid blive at finde en form, hvor overgangen til fuld eller overvejende kommunal finansiering ikke ender med, at guiderne bliver ”kommunale embedsmænd”. En måde at sikre guidens forankring uden for den kommunale sfære og bibeholde det brede netværks-samarbejde kunne være at videreføre guidens styregruppe.

De grønne guiders arbejde varierer meget fra projekt til projekt. Dette er en naturlig følge af, at de baserer sig på lokale kræfter og prioriteringer. Den Grønne Fond har via rimeligt ensartede retningslinjer for projekternes organisering og gennemførelse fastlagt i forbindelse med bevillingen af det statslige løntilskud etableret en række fællestræk ved Grøn Guide Ordningen. Selvom disse bevillingsbetingelser fortsat står ved magt og vil blive fulgt op af Miljøstyrelsen, vil ordningens profil alt andet lige blive svækket i takt med, at det enkelte projekt finder sin egen vej frem.

Hvis tilstrækkeligt mange grøn guide projekter overlever med en række fællestræk bibeholdt, vil det have mening at tale om en videreført Grøn Guide Ordning. De præcise konturer af en sådan fremtidig Grøn Guide Ordning er imidlertid vanskelig at forudsige. Der vil sandsynligvis kunne eksistere et samarbejde mellem kommunalt ansatte grønne guider, men om deres arbejde vil være tilstrækkelig ens og i øvrigt adskille sig afgørende fra f.eks. lokal Agenda 21 medarbejdernes for stå hen i det uvisse.

Denne uvished i forening med de ringe udsigter til en mere omfattende forankring af grøn guide projekterne sætter fokus på behovet for at integrere de erfaringer, der er indhøstet, og videreføre de indsatser, som de grønne guider har igangsat, i andre sammenhænge. Udvikling af samarbejdet og udvekslingen mellem de grønne guider og andre lokale miljøvejledere (naturvejledere, Agenda 21 koordinatore, energivejledere osv.) bliver derfor af afgørende betydning fremover.

## Kapitel 4: Den Grønne Fonds betydning – 3 synspunkter

Skrevet af Hanna Sigga Madslund

### *John Nordbo: Fælles fodslag i internationalt græsrodsarbejde*

*Den Grønne Fond har med sin driftsstøtte til 92-gruppen været med til at skabe en sjælden kontinuitet og fælles fodslag hos de mange forskellige miljø- og ulandsorganisationer i Danmark. Især har midlerne haft stor betydning for græsroddernes internationale arbejde.*

- Selvom der altid vil finde en vis koordinering sted imellem miljø- og ulandsorganisationerne herhjemme, så ville arbejdet aldrig været blevet så vel tilrettelagt uden Den Grønne Fond. Fondens tilskud har betydet at organisationerne i 92-gruppen har haft mulighed for at udarbejde et fælles mandat for vores arbejde i de forskellige internationale forhandlinger. Alle har vidst hvad man arbejdede frem imod. Jeg ser især tre væsentlige fordele. For det første har vi et samarbejde i 92-gruppen der ikke tager hensyn til organisationernes størrelse. Selv små organisationer uden penge har deltaget. Uden Den Grønne Fond ville det alene være de store organisationer der havde råd. For det andet har vi fået ulandsorganisationer til at engagere sig i miljøarbejdet, og omvendt miljøorganisationer til at engagere sig i ulandsarbejdet, hvilket der ellers ikke har været tradition for. For det tredje har vi fået med Den Grønne Fonds midler fået mulighed for at skabe en hidtil uhørt kontinuitet i det internationale arbejde efter Rio-konferencen.

John Nordbo, koordinator for 92-gruppen, giver eksempler på gruppens indsats:

- Et konkret resultat er at det sidste år lykkedes os at skaffe to millioner dollars fra Danida som støtte til ulandenes NGO-organisationers arbejde op til Verdenstopmødet i Johannesburg. I et internationalt perspektiv er det det største initiativ der er taget til fordel for folkelige organisationer i ulandene i denne proces. Et andet eksempel er vores kritiske bidrag til diskussionerne i både EU og Folketinget om Verdenshandels-organisationen WTO's arbejde. Her fik vi skrevet det første samlede NGO-oplæg der klarlagde fælles holdninger fra miljø- og ulandsorganisationer til hvordan man tilgodeser bæredygtig udvikling i verdenshandlen. Det blev oversat til engelsk, og blev dermed også brugt som grundlag for de internationale NGO-diskussioner.

John Nordbo uddyber det med kontinuiteten i det internationale arbejde:

- Hvis en person fra en af 92-gruppens medlemsorganisationer ikke mere magter at tage sig af fx de internationale klimaforhandlinger, så er det relativt nemt at finde en anden som kan

overtage det, fordi vi i 92-gruppen har kunnet samle op på arbejdet og brede den fælles viden ud. Normalt kræver det stor erfaring, megen tid og penge at søge at påvirke internationale forhandlinger. Men med pengene fra Den Grønne Fond har vi fået skabt en unik struktur der har givet så gode resultater, at vi af FN – sammen med to andre organisationer – er blevet udvalgt til at være koordinatore for NGO'ernes fælles input til det kommende Verdenstopmøde i Johannesburg.

Hvis man spørger til værdien for den almindelige dansker falder svaret prompte:

- Pengene går til at skabe en basisviden der gør at den danske indsats får en ekstra betydning internationalt. Husk på at 92-gruppen deltager som rådgivere i de officielle danske regeringsdelegationer til møder i WTO og internationale konventioner om eksempelvis klima og ørkenudbredning ca. ti gange om året. Her er det vigtigt at vi har noget kvalificeret at byde på. Vores input til de officielle repræsentanter er værdifuldt, fordi vi har kontakt med græsrodsorganisationer og dermed i en vis udstrækning den almindelige befolkning i andre lande. Vi kan spørge kritisk om regeringens forslag har betydning for den brede befolkning eller kun for eliten i landene. Dermed er der mulighed for at få emner med som ikke prioriteres af regeringerne.

Selvom John Nordbo ikke har nogen dybtfølt kritik af Den Grønne Fonds arbejde, som han mener har været både sagligt og ubureaukratisk, vil han alligevel fremhæve en lille svaghed: - Mit indtryk er at Den Grønne Fond har lagt lidt for meget vægt på det lokale. Det giver naturligvis i mange tilfælde god mening. Men sådanne projekter ville give *mere* mening hvis de også havde en klar sammenhæng med det internationale eller globale miljøarbejde. Af den grund ville mit ønske for Fonden – hvis den ellers har en fremtid – være at der kom en større balance mellem det lokale og det globale i de støttede projekter.

**John Nordbos relation til Den Grønne Fond:**

Som koordinator for 92-gruppen – som er en koalition af i alt 21 danske miljø- og ulandsorganisationer – er John Nordbos løn betalt af Den Grønne Fond. 92-gruppen har igennem de sidste syv år fået en bevilling til driftsstøtte som – ud over koordinatorens løn – også dækker studenterhjælp ca. syv timer om ugen.

## ***Tom Jørgensen: Frirum for lokale miljøprojekter***

*Den Grønne Fond har med Grøn Guide-ordningen skabt et frirum for en række lokale mennesker til at realisere nogle seriøse fremsynede miljøprojekter, der ellers ikke ville have haft en chance.*

- Den Grønne Fond går med sine økonomiske midler ind og støtter nogle lokale mellemlid som vi ellers mangler i Danmark. Normalt skal vi stå i skidt til halsen, før nogen reagerer. Så går det offentlige eller private ind og finder en løsning. Den forebyggende og fremadrettede indsats tænkes der mindre i. Det er lige præcist her at Den Grønne Fonds midler er givet rigtig godt ud. Næmlich til projekter som tænker på at løse problemerne før de opstår. Systemerne har ikke et indbygget incitament til at udvikle fremsynede miljøvenlige løsninger. Sådan kan man nævne utallige områder. Her kan Den Grønne Fonds midler virkelig batte noget.

Sådan siger Grøn Guide Tom Jørgensen. Han peger på at man som Grøn Guide først og fremmest gør gavn ved at hjælpe folk i lokalområdet til at komme i gang med gode idéer på miljøområdet. Han siger:

- Mit arbejde er både at være grøn idéudvikler, iværksætter, kontaktperson, netværksskaber, ansøger og meget mere i samarbejde med andre. Hvis jeg kan få tyve andre til at lave miljø- og energiprojekter, så er det bedre end hvis jeg bare selv får gang i noget. Jeg er den ekstra person der har tid til at gøre det, der skal til for at få gennemført konkrete projekter. Fx er det vigtigt at følge op på aftaler, pleje kontakter, gå til møder og sætte de rigtige folk i stævne. Lige så vigtigt kan det andre gange være at skrive ansøgninger, eller hjælpe frivillige, praktikanter og personer i jobtræning til at komme med i konkret miljøarbejde. Som Grøn Guide er det vigtig at afsætte tid til at kunne støtte/rykke når noget viser sig oplagt.

Tom Jørgensen fortæller om et konkret eksempel:

- Her i Københavns Miljø- og Energi Kontor (KMEK) kommer folk ofte ind fra gaden med en idé. En dag kom en ung designer og fortalte at hun manglede et praktiksted. I fællesskab fik vi udviklet et spændende projektet hvor målet var at oparbejde rester fra tekstilindustrien til nye tekstiler i et nyt design. Ideen var i første omgang at lave et seminar om emnet, og hun ville derfor gerne i kontakt med virksomheder der kunne tænke sig at skyde penge i projektet. Mit job blev så bl.a. at få kontaktet nogle relevante folk, og få sat dem sammen til et møde med nogle virksomheder. Hun brugte så at sige min viden til at komme i gang med et pionerprojekt indenfor et område hvor man normalt ikke tænker så meget på miljøet.

Både for folk i praktik og mennesker i jobtræning mener Tom Jørgensen at han som Grøn Guide har noget at tilbyde. Han siger:

- Når folk normalt er i praktik eller jobtræning på en arbejdsplads, er det ofte begrænset hvad de selv får lov til at bestemme. Der er ikke altid så megen udfordring. På KMEK prøver vi sammen med personen at lave nogle konkrete miljøprojekter ud fra idéer som personen selv kommer med. Det er af stor værdi at få lov at prøve ting af i praksis. Tom Jørgensen nævner tillige de store planer for at skabe en bæredygtig udvikling som man både i Danmark og EU har vedtaget at arbejde for.

Han konstaterer:

- Gennemgående har man dog glemt at finde ud af hvem der konkret skal sikre, at planerne føres ud i livet. Det er der ingen som har overvejet. Her er de Grønne Guider en vigtig aktør ved at styrke det lokale miljøarbejde der skal sættes i gang, hvis det skal give en mening at tale om bæredygtighed.

Tom Jørgensen er dog også kritisk indstillet til Grøn Guide Ordningen, som han mener har en alvorlig mangel:

- Man burde fra myndighedernes side have pålagt de Grønne Guider en klausul om, at de skulle arbejde for at udvide deres lokale arbejdsområde, så de til sidst kunne sluttes sammen i regionale centre. Disse centre skulle så koordineres med andre lokale og regionale ordninger/aktører f.eks. energi- og miljøkontorer eller kobles til erhvervslivet.

- Der har med andre ord manglet en langsigtet strategi der kunne koble de mange aktiviteter sammen. Men hvis denne mangel blev rettet op, så er ordninger som fx Grøn Guide Ordningen en god måde at skabe reel borgerinddragelse på. For det er en illusion at tro, at det kan lade sig gøre uden finansiering. Så bliver der kun energi til at pege på ”hullerne” i det eksisterende system. Men der bliver ikke sat nogle alternative løsninger i værk. Så bliver det for alvor svært.

#### **Tom Jørgensens relation til Den Grønne Fond**

Tom Jørgensen er ansat som en ud af i alt to Grønne Guider på Nørrebro. Han er ansat på snart 6. år og har dermed været med helt fra Grøn Guide Ordningens spæde start. Han har kontor i Københavns Miljø- og Energikontor. Som Grøn Guide er 70 procent af hans løn direkte finansieret af Den Grønne Fond. 30 procent betales af andre.



## ***Ulrick Moos: Magten får modspil og troværdighed***

*Den Grønne Fond har haft en samfundsmæssig betydning ved bl.a. at have løbet det nye kommunale Agenda-21 arbejde i gang. Dertil kommer det kvalificerede modspil til magthaverne der er kommet ud af støtten til fx Det Økologiske Råd.*

- I dag er de beskidte udslip under kontrol som følge af mange års miljøpolitisk indsats. Derfor er det i højere grad et u hensigtsmæssigt ressourceforbrug, der er problemet. Men det er et område, det er yderst vanskeligt at lovgive om. Her skal man ud og påvirke befolkningen og være med til at ændre holdninger. Og det er netop her at Den Grønne Fonds midler er givet godt ud ved at have styrket det lokale miljøarbejde, fx via støtten til De Grønne Guider.

Ulrick Moos, chefkonsulent i Teknologisk Institut, er ikke i tvivl om at Den Grønne Fond har haft en stor og positiv samfundsmæssig betydning, og at det vil give bagslag for miljøarbejdet, når Den Grønne Fond må lukke. Ulrick Moos fortsætter:

- Den Grønne Fond har fx medvirket til debatten om Danmarks Nationale Strategi for Bæredygtig Udvikling som den forrige Regering fik udarbejdet og vedtaget sidste år. Det skete ved at Den Grønne Fond bevilgede penge til Øko-net (Netværket for økologisk folkeoplysning og praksis) der havde søgt om midler til at få gang i en bredere debat om, hvordan et fremtidig bæredygtigt Danmark skulle se ud. Øko-net ville starte en dialog mellem interesserede organisationer, institutioner, skoler, kommuner og borgere. Jeg deltog i et indledende møde. Her blev der nedsat et råd bestående af 30 til 40 mennesker. Og derefter blev der sat gang i en Internetdebat om emnet. Det er nok den mest omfattende Internetdebat jeg nogensinde har været med til. Der kom 80 indlæg på nogle få uger. Det var fantastisk.

Ulrick Moos var herefter med i et redaktionsudvalg som redigerede indlæggene. Resultatet var den såkaldte ”Danmarksdeklaration” som er kendt som det folkelige input til den tidligere regerings arbejde med den nationale strategi for bæredygtig udvikling.

Ulrick Moos fortæller:

- Det bemærkelsesværdige ved Danmarksdeklarationen var at *alle* danske miljøorganisationer skrev under på den – at det her pludseligt var underordnet at skulle profilere sin egen organisation til fordel for en fælles profilering. Desuden var der en række *ikke*-miljøorganisationer så som Den danske Spejderbevægelse der var medunderskrivere, og det gav en meget bred repræsentation på i alt ca. en million mennesker. At få noget sådan i stand kræver naturligvis en permanent struktur som kan stå for alt det praktiske og organisatoriske arbejde. Havde der

ikke været penge til dette fra Den Grønne Fond er det nok tvivlsomt om der var blevet nogen Danmarksdeklaration.

For Ulrick Moos er konklusionen klar:

- Den danske regering kan derfor tage til topmøde i Johannesburg til september og med en vis ret sige at der har været en folkelig debat bag den officielle Nationale Strategi for en Bæredygtig Udvikling. Det øger troværdigheden omkring det danske bidrag der, i kraft af at skulle leve op til principperne i Agenda 21, vil blive målt på bredden og kvaliteten af den samfundsdialog der ligger til grund. Dialogforpligtelsen påhviler også den nye regering, hvis den går med overvejelser om at omskrive den tidligere regerings oplæg.

Den Grønne Fond har også støttet eksistensen af foreninger som fx Det Økologiske Råd. Det mener Ulrick Moos er godt. Han siger:

- Samfundet kan ikke undvære sådan nogle uafhængige kritikere som Det Økologiske Råd. De laver fx faglige udredninger om miljøet som kan være ubekvemme for den siddende regering. Men der er brug for et sådan kritisk og kvalificeret modspil. Det er der ikke mange andre der ellers vil kunne præstere. Et sådant råd vil i nogen grad være afhængig af en fast basisbevilling for at kunne eksistere. På den anden side forudser Moos en fortsættelse af rådet i en eller anden selvbeskikket form, hvis regeringens basisbevilling som annonceret bortfalder.

Til spørgsmålet om hvad der kunne gøres bedre, siger Ulrick Moos:

- Skulle man gøre noget bedre i en fremtidig ordning, så ville det være at tænke de mange grønne vejlederordninger som fx Grøn Guide, energivejledere, miljøcentre og kommunalt ansatte Agenda-21-medarbejdere ind i en samlet strategi. Meget få borgere har kunnet kende forskel på disse ansættelser, der kan opleves som overlappende og konkurrerende om opmærksomheden. Det er uheldigt hvis ordningerne giver et indtryk af ”kludetæppe og kød-rand”. I stedet skulle man tænke det hele ind i en fælles overordnet strategi der let kan forklares så almindelige borgere forstår den, og forstår arbejdsdelingen mellem de forskellige vejlederordninger og synergien heri.

#### **Ulrick Moos' relation til Den Grønne Fond**

Ulrick Moos har ingen direkte relation til Den Grønne Fond. Han har fulgt Fondens arbejde via sit job som ekstern konsulent for Landsplanafdelingen i forbindelse med kommunernes lokale Agenda 21-arbejde siden 1994-95. En del af de projekter som Den Grønne Fond har støttet gennem årene har netop været lokale Agenda 21-aktiviteter.

## **Kapitel 5: Den Grønne Fond i 2001**

### **Bestyrelsens arbejde**

I 2001 har bestyrelsen afholdt 8 møder og taget stilling til næsten 400 ansøgninger. De fleste bestyrelsesmøder har været afholdt i Det grønne Sekretariat. Tre gange har bestyrelsesmøderne været kombineret med projektbesøg – på Fyn, på Nørrebro i København og på Læsø.

### **Bevillingspolitikken**

Formålet med Den Grønne Fond er at støtte oplysningsaktiviteter og konkrete handlinger, der kan påvirke danskerne i retning af en miljømæssig bæredygtig levevis. Ifølge lovgrundlaget kan fonden yde støtte inden for et bredt felt. Siden foråret 2000 har fonden dog fortrinsvis ydet støtte inden for følgende 3 områder:

- Brede, folkeoplysende projekter, der retter sig imod den almindelige dansker
- Eksperimenterende og idéudviklende projekter, hvor nye formidlingsformer eller nye miljøtiltag bringes frem
- Projekter der fremmer den kritiske debat på miljøområdet ved hjælp af vidensindsamling og analyser af den førte miljøpolitik.

Indenfor de brede, folkeoplysende projekter har Den Grønne Fond prioriteret de aktiviteter, som er konkret handlingsanvisende overfor målgruppen, som henvender sig til målgrupper der er ved at skifte livsfase, som ser miljøproblemerne i sammenhæng med sociale forhold, og/eller som kobler det lokale med det globale perspektiv. Et livsstilsområde, der har haft særlig bevågenhed, er bilismen og alternative metoder til persontransport.

Den Grønne Fond har ligeledes prioriteret at støtte den folkelige opfølgning på Rio-konferencen i 1992. Det drejer sig både om lokale Agenda 21 aktiviteter og om de grønne bevægelser forberedelse til og deltagelse i globale politiske fora relateret til Rio-processen.

Støtten til den kritiske debat er i 2001 i særlig grad gået til initiativer, der kunne brede debatten om den nationale strategi for bæredygtig udvikling ud og stimulere debatten om genmanipulerede fødevarer og forskellige former for fødevarerforurening.

Den Grønne Fond har indenfor alle typer projekter især ønsket at støtte aktiviteter, som er nyskabende, som baserer sig på utraditionelle samarbejder eller som henvender sig til utraditionelle målgrupper.

Den Grønne Fond støtter 3 typer af projekter:

- Enkeltprojekter
- Drift af grønne organisationer
- Grøn guide projekter

I den daværende regerings forslag til finanslov for 2001 blev der for Den Grønne Fonds vedkommende lagt op til en besparelse på 5 mio. kr. i forhold til året før. Den endelige finanslov indeholdt – ud over denne besparelse - en særlig pulje på 5 mio. kr. til styrkelse af de grønne organisationer, herunder især disses internationale arbejde. Anvendelsen af puljen blev efterfølgende konkretiseret af forligspartierne. Puljen har betydet, at Danmarks Aktive Forbrugere, Nepenthes og Danmarks Naturfredningsforening efter ansøgning er kommet med i kredsen af organisationer, der modtager driftsstøtte fra Den Grønne Fond. De fleste driftsstøtteorganisationer har i 2001 fået bevilget samme kronebeløb, som året før. Denne stramme kurs har været nødvendig for, at der stadig var tilstrækkelige midler til lokale projekter.

En samlet oversigt over fondens bevillinger findes på Den Grønne Fonds hjemmeside, [www.mst.dk/gronfond](http://www.mst.dk/gronfond).

### **Fondens virke**

Selv om Den Grønne Fonds bestyrelse har givet ovennævnte områder særlig prioritet, har der også i 2001 været plads til det folkelige engagement og den folkelige idérigdom. Mængden af støttede projekter spænder da også vidt og kommer hele vejen rundt om de miljøproblemer, der med aktiv handling og folkeligt engagement kan gøres noget ved. Der er projekter om fødevarer ”fra jord til bord”, om vandets løb fra grundvandskilder på landet til vandhanerne i byen, om økologi i haver og på havet, om miljørigtig tøjproduktion og kunstnerisk anvendelse af skrot. Formidlingsformerne er ligeså varierede. Ud over foredrag, udstillinger, TV og radio er der teater, Internet-formidling, indkøbsguides til forbrugere og meget mere.

### **Prioriterede temaer**

Blandt de prioriterede temaer har der i 2001 været flest ansøgninger og bevillinger inden for områderne:

- konkrete, handlingsorienterede projekter, f.eks. projekter med fokus på livsstilsændringer, grønnere forbrug, økologisk have dyrkning o.lign. Et særligt indsatsområde har været lokale aktiviteter under den årligt tilbagevendende miljøtrafikuge,
- projekter, der informerer om sammenhænge mellem det lokale og det globale – typisk med et konkret udgangspunkt som f.eks. genmanipulerede fødevarer,
- oplysning, kritisk debat og politisk deltagelse som opfølgning på Rio-konferencen i 1992.

Det slår stadig tydeligere igennem, at mange informationsformidlere og folkeoplysere ønsker at afprøve Internettets muligheder i oplysningsarbejdet. I andre projekter er det skabelsen af netværk, der står i centrum. Bevillingerne i 2001 afspejler også en stigende opmærksomhed omkring nydanskerne som en særlig målgruppe for oplysning om miljø- og ressourcehensyn.

### **Livsstilsændringer**

Projekterne til fremme af livsstilsændringer har været meget forskellige i såvel formidlingsform som indhold. Nogle fokuserer på miljørigtig adfærd indenfor specifikke områder, som f.eks. de grønne guider i Århus, der har afholdt 8 ”kompostdage” hvor de har oplyst om fordelene ved hjemmekompostering. Andre projekter ser mere helhedsorienteret på målgruppens livsstil. Det gælder f.eks. projektet ”Grøn hverdag i Give”, hvor 10 familier over 7 mdr. skulle deltage i et fælles forløb om miljø i hverdagen. Familiernes skulle bl.a. via Internettet registrere deres el- og vandforbrug og samtidig forsøge at få bringe forbruget ned. Miljø- og Energi-center Høje Taastrup har forsøgt at gøre op med danskernes ”forbrug og smid-væk” kultur ved at gøre det nemt for folk at finde en reparatør, når noget går i stykker. Midlet er en hjemmeside på Internettet, som indeholder oplysninger om virksomheder, der har vilje og ekspertise til at reparere husholdningsapparater, og andet dagligdags udstyr (se [www.reparationsguide.dk](http://www.reparationsguide.dk)).

Én af forudsætningerne for at ændre livsstil og forbrugsmønstre er, at der er opstillet reelle muligheder for at forbruge og agere ”grønt”. Fonden har derfor i 2001 støttet så forskellige projekter som ”Miljømærkning af idrætsanlæg i Danmark”, som Halinspektørforeningen står for, og ”Udvikling og udbredelse af ”Regnbuevimpen” – et grønt flag for kolonihaver”, som er igangsat af Grønt Markkvarter i Næstved.

NOAH planlægger at levere ny viden til emnet livsstil. Organisationen vil undersøge sammenhængen mellem indkomst, forbrug og miljøbelastning. Den vil bl.a. give et bud på, hvad der vil ske med miljøet, hvis de rige danskere bliver endnu rigere, og de fattige bliver fattigere.

Grøn Information er et andet eksempel på en organisation, der spreder information, som gerne skulle føre til livsstilsændringer. Grøn Information får driftsstøtte fra fonden for at kunne belyse de miljømæssige aspekter af danskernes daglige adfærd, herunder deres produktvalg.

### **Unge valg af livsstil**

Unge står i en livsfase, hvor de skal til at vælge livsstil. Det er derfor vigtigt at lave information, der særligt retter sig mod de unge, om bæredygtig livsstil. De grønne guider Charlotte Valløe og Kristian Bornemann har i 2001 fået tilskud til at afholde en udstilling om miljøvenlig boligindretning og økologiske fødevarer for unge. De har dermed forsøgt at vise de unge, at man ikke behøver "at være grå for at være grøn". Et andet projekt i denne kategori er "Børn og unges transport til idræt på Fyn", selv om det retter sig imod en yngre målgruppe, nemlig børnene. Projektet har til formål at fremme cykling og gang til idræt, fordi det både er sundere og mere miljørigtigt end biltransport.

### **Miljøtrafikugen**

Den Grønne Fond har også i 2001 modtaget mange ansøgninger til aktiviteter i Miljøtrafikugen, som afholdes over hele landet hvert år i september. Ansøgningerne viser, at idéen om en årligt tilbagevendende miljøtrafikuge er slået igennem mange steder, og at bevidstheden om det såvel sunde som miljørigtige i at snuppe cyklen i stedet for bilen til de korte ture er stor. Nogle af projekterne har sat særligt fokus på trafiksikkerheden ved skoler. Mange børn bliver kørt til skole, og lærer dermed ikke at klare sig selv trafikalt. Det er også til gene og fare for de børn, der selv går eller cykler til skole, når der er meget biltrafik ved skolen. Andre steder i landet er en række alternative cykeltyper blevet afprøvet. Borgerne har bl.a. fået tilbud om vareudbringning på ladcykel og om en taxa-tur i cykel-taxa.

Der har også været sat fokus på trafik i andre sammenhænge. NOAH har fået støtte til "Trafikkampagne 2001" som kombinerer en større analyse af trafikens miljøbelastning med overvejelser om den førte trafik- og miljøpolitik. I projektet indgår også en kampagne om ændrede trafikvaner.

**Tabel 4: Miljøtrafikugen**

<b>Aktivitet</b>	<b>Ansøger</b>	<b>Beløb</b>
Miljøtrafikuge på Sydfyn	Grøn Guide på Sydfyn	50.000,-
Transportprojektkoordinator – forberedelse af og opfølgning på lokale aktiviteter under Miljøtrafikugen, herunder udarbejdelse af kampagnemateriale.	Foreningen Mobil uden Bil	188.000,-
Trafikløsninger for ældre i små landsbyer. ”Hver mand sin bil” er ikke nødvendigvis løsningen, skoletransport m.v.	Miljø- og Energicentret i Høje-Taastrup	50.600,-
Fokus på de korte ture til købmanden og richshaw som mulighed for hjemtransport af varer i stedet for med bil	Himmerlands Energi- og Miljøkontor	43.750,-
Børn og Unges transport til idræt på Fyn – en undersøgelse af transportvaner og dialog med forældre	Grøn idrætsguide i Odense	28.500,-
Havnebus-forlængelse i Miljøtrafikugen – folder om rute og miljøgevinster ved havnebus	Grøn guide på Christianshavn	10.000,-
Miljøtrafikuge på Christianshavn i forbindelse med 2 bilfrie dage i centrum	Grøn guide på Christianshavn	6.500,-
Trafik, sundhed og miljø – kampagner om trafik og skoletransport	Grøn guide i Århus	80.300,-
Trafik og miljø i Gellerup – trafikmåling, underskriftindsamling, minikonferencer og aktiviteter	Grønne guider i Århus Vest	18.800,-
Miljøtrafikuge i Greve – bl.a. information om debilsordninger og cykelruter	Grøn guide i Greve	9.300,-
Miljøtrafikuge i Odder – bilfri lørdag, gratis bybus m.v.	Grøn guide i Den Økologiske Have i Odder	10.000,-
<b>Miljøaktiviteter uden for miljøtrafikugen</b>		
Trafikkampagnen ”La’ lige bilen stå ... hvar!” Kampagne på lærerværelser til opfølgning på Miljøtrafikugen og Vi cykler til arbejde	Grøn Guide i Århus Syd og Birthe Buhl	14.800,-
Transportundersøgelse på virksomheder på Christianshavn	Grøn guide på Christianshavn	15.000,-

### **Lokalt – globalt**

En del af de største projekter forsøger at forbinde de lokale miljøaspekter med de globale. Almindelige borgere skal have viden om, hvordan de med deres lokale handlinger kan være med til at løse globale miljøproblemer. En energisparekampagne i Slagelse har informeret om vigtigheden af at spare på udledningen af CO<sub>2</sub> for at modvirke globale klimaændringer. Et andet projekt har vist Danmarks rolle i den bioteknologiske udvikling på globalt plan. Et tredje har vist, hvordan vi som forbrugere i Danmark har indflydelse på miljø og udvikling i andre lande. Ved lokalt at købe ”fair trade” varer bidrager vi til en mere bæredygtig udvikling globalt.

Blandt de organisationer, som modtager driftsstøtte fra Den Grønne Fond, er der ligeledes en del, der i deres kampagner og organisatoriske arbejde søger at forbinde lokale handlemuligheder med globale miljøproblemer. Det drejer sig bl.a. om Nepenthes og Det Økologiske Råd.

### **Rio-processen**

Mange af de projekter, som har fået støtte i 2001, indgår i opfølgningen på FN's konference om bæredygtig udvikling i Rio de Janeiro i 1992. Det gælder bl.a. en række aktiviteter i tilknytning regeringens udarbejdelse af en national strategi for bæredygtig udvikling og forberedelserne til FN-konferencen i Johannesburg 10 år efter Rio. 92-gruppen, der er en paraplyorganisation for danske miljø- og udviklingsorganisationer, har fået en stor bevilling til at evaluere den danske indsats siden 1992 og til at gennemføre et større oplysningsprojekt i Danmark som optakt til konferencen i Johannesburg. Hertil kommer de mange lokale aktiviteter, der har hentet inspiration fra Agenda 21. I disse projekter fokuseres der på borgernes aktive deltagelse i lokale miljøforbedringer.

### **Nydanskere**

Fonden modtager et stigende antal ansøgninger om støtte til oplysningsprojekter rettet mod nydanskere og asylansøgere. Fonden har bl.a. støttet produktionen af en video om vandbesparelser med asylansøgere som målgruppe, og fremstillingen af foldere om affaldssortering rettet mod småhandlende i Valby. Indvanderradioen i Århus har fået støtte til radioprogrammer om miljø og forurening på 10 forskellige sprog. Også den pakistanske nærradio Radio Aap ki Awaz i København har fået støtte til "ugens grønne råd". En tidligere to-sproget miljøvejleder ved Agenda Center Albertslund har udarbejdet en "Håndbog om miljøarbejde blandt indvandrere" med støtte fra Den Grønne Fond.



## Håndbog om miljøarbejde blandt indvandrere

### Udpluk af gode råd

- Husk at mange indvandrere kommer fra fattige lande, hvor miljøproblemer ikke er højest på dagsordenen. De er derfor ikke vokset op med ”miljøbevidsthed” på samme måde som nogle danskere
- Mange indvandrere opfatter ikke affald som deres problem. Men prøv at tage dem med til et affaldsselskab og forklar om affaldsproblemer og vigtigheden af affaldssortering
- Mange indvandrere kommer fra lande, hvor vand er en knap ressource. Så kan rindende vand i vandhanen nemt tolkes som en uendelig ressource. Det er godt at informere om vandforbrug og vandbesparelser med helt konkrete jordnære eksempler som f.eks. antal liter, der bruges ved toilet skyl.
- El er ligesom vand en ressource, der forbruges uden at omkostningerne er særligt synlige. Det er godt med oplysning om f.eks. hvor meget strøm og dermed penge man sparer ved at købe energisparepærer, selv om de er dyrere end almindelige pærer.
- Mange indvandrere kommer fra varmere himmelstrøg – og det kan have betydning for deres varmeforbrug. Ud over at oplyse om, hvordan man mest hensigtsmæssigt opvarmer en bolig, er det vigtigt at formidle om indeklimaproblemerne ved høj varme og høj luftfugtighed.
- Inden for rengøring er det både de sundhedsskadelige virkninger på brugerne, der skal informeres om, og hvad forbruget af rengøringsmidler gør ved miljøet.
- Kontakt først nøglepersoner i indvandrer miljøerne, f.eks. de ældre mænd, der kommer i de kulturelle foreninger. Deres accept og forståelse af en oplysningsindsats er vigtigt
- Gør det tydeligt at oplysningen ikke handler om at ”lave dem om til danskere”. Vis respekt for deres kultur samtidig med at der oplyses om miljørigtig handling i hverdagen
- Børnene kan være miljøformidlere – kontakt dem f.eks. til modersmålsundervisning.

OBS. Mange ”gammel” danskere savner også viden om miljø

### Netværksskabende aktiviteter

De netværksskabende projekter afspejler et behov for netværksdannelse på mange niveauer. Fonden har i 2001 støttet netværksdannelse på lokalt plan blandt borgere og foreninger i Hadsund, og i et andet projekt blandt virksomheder i Århus. På nationalt plan vil foreningen Mind over Matter skabe et stort inspirations- og innovationsforum for virksomheder, organisationer og andre interesserede. En del organisationer får driftsstøtte til netværksaktiviteter. På det lokale plan er Vester Gror et godt eksempel, og på det nationale plan er der bl.a. Øko-net. Andre organisationer har fået driftsstøtte til at forbedre deres muligheder for at deltage i internationale netværk som led i deres internationale politiske arbejde. Det drejer sig f.eks. om NOAH, 92-gruppen, Det Økologiske Råd og Danmarks Naturfredningsforening.



## Kapitel 6: Ansøgninger og bevillinger i tal

I løbet af 2001 modtog Den Grønne Fond 398 ansøgninger og bevilgede 40 mio. kr. til i alt 153 projekter. Heraf var 17 bevillinger driftstilskud til grønne bevægelser, 28 bevillinger var løntilskud til grønne guider og 108 var støtte til lokale og nationale enkeltprojekter.

Det fremgår af tabel 5, at der igen i 2001 var et mindre fald i antallet af ansøgninger i forhold til året før. 41% af de modtagne ansøgninger fik bevilget støtte fra fonden, hvilket svarer nogenlunde til niveauet de foregående år. Det ansøgte beløb er steget lidt, hvilket bl.a. skyldes en tendens til at søge driftstilskud flere år frem. Dette er formentlig blevet forstærket af den betydelige usikkerhed, der har været om fondens fremtid. Antallet af annullerede projekter har holdt sig på samme lave niveau som de tidligere år.

**Tabel 5: Ansøgninger og bevillinger 1995-2001**

	1995		1996		1997			
Beløb i 1000 kr.	Antal	Beløb	Antal	Beløb	Antal	Beløb	Antal	Beløb
Ansøgninger	364	105.851	511	102.750	510	156.190		
Bevillinger	118	24.246	209	46.039	259	50.023		
Annulterede	6	772	3	348	4	506		
Bevillinger i %	33%	23%	41%	45%	52%	32%		
	1998		1999		2000		2001	
Beløb i 1000 kr.	Antal	Beløb	Antal	Beløb	Antal	Beløb	Antal	Beløb
Ansøgninger	562	207.499	465	122.195	436	106.328	398	110.051
Bevillinger	244	48.782	189	40.928	202	40.356	153	40.497
Annulterede	10	253	3	139	8	360	6	111
Bevillinger i %	44%	24%	41%	33%	46%	38%	41%	42%

I finansloven for 2001 blev der afsat en særlig pulje til styrkelse af støtten til grønne bevægelser. Puljen var på 5 mio. kr. Dette medførte, at væsentlig flere grønne organisationer end hidtil lagde billet ind på støtte fra fonden. Resultatet kan aflæses af tabel 6. Antallet af bevillinger af driftstilskud er næsten fordoblet, mens det samlede beløb til dette formål er steget fra 11,6 mio. kr. til 17,3 mio. kr., hvilket svarer til en stigning på næsten 50%.

**Tabel 6: Bevillingerne fordelt på driftstilskud, enkeltprojekter og grønne guider**

	1998		1999		2000		2001	
<b>Beløb i 1000 kr.</b>	<b>Antal</b>	<b>Beløb</b>	<b>Antal</b>	<b>Beløb</b>	<b>Antal</b>	<b>Beløb</b>	<b>Antal</b>	<b>Beløb</b>
Driftstilskud	16	13.444	11	12.300	9	11.603	17	17.262
Enkeltprojekter	186	11.504	143	10.612	159	13.873	108	11.218
Grønne guider, løntilskud	41	23.836	35	18.016	34	14.880	28	12.017
<b>I alt</b>	<b>243</b>	<b>48.784</b>	<b>189</b>	<b>40.928</b>	<b>202</b>	<b>40.356</b>	<b>153</b>	<b>40.497</b>

Da fondens samlede bevilling ikke er steget tilsvarende, har den øgede støtte til organisationerne haft konsekvenser for støtten til enkeltprojekter. Antallet af støttede enkeltprojekter er faldet med 32%, mens faldet i de bevilgede beløb er noget mindre, idet støttebeløbene gennemgående har været lidt større end året før. Fonden har i denne forbindelse haft god brug for de 3,0 mio. kr., som blev overført som uforbrugte midler fra 2000.

I finansloven for 2001 blev der afsat 15 mio. kr. specielt til grøn guide ordningen. Det gav mulighed for, at fonden kunne forlænge løntilskuddet til de grøn guide projekter, som ellers ville være udløbet i 2001 eller i begyndelsen af 2002.

Ud over de nævnte bevillinger har fonden bevilget 1,3 mio. kr. til informations- og evalueringsaktiviteter omkring fondens virksomhed. Frem til december 2001 var der herudover reserveret 3,9 mio. kr. til en fortsættelse af de netværks- og uddannelsesfunktioner, som er et centralt element i grøn guide ordningen. På grund af det statslige udgiftsstop sidst på året kunne der dog ikke indgås kontrakt herom. Efterfølgende har det vist sig muligt ved hjælp af overførte midler fra 2001 at reaktivere netværks- og uddannelsesfunktionerne for de grønne guider.

Som det fremgår af tabel 7, har Den Grønne Fond i 2001 ydet nogenlunde det samme beløb i støtte til nationale enkeltprojekter og driftstilskud i 2001 som i 2000. Det dækker dog over et væsentligt fald i antallet af nationale enkeltprojekter, som har fået støtte. Ved at trække de (nationale) driftstilskud fra tabel 6 ud, viser det sig, at antallet af enkeltprojekter er faldet fra 62 i 2000 til kun 18 i 2001. Den bevilgede støtte pr. projekt steget lidt fra 164.000 kr. til 200.000 kr. Antallet af støttede enkeltprojekter i lokalt regi har derimod holdt sig nogenlunde konstant på mellem 90 og 100. Størrelsen af den enkelte bevilling er dog mere end fordoblet fra 38.000 kr. til 84.000 kr. pr. projekt.

**Table 7:** Fordeling af Den Grønne Fonds bevillinger i 1999, 2000 og 2001 på nationale og lokale projekter samt grønne guider

<b>Beløb i 1000 kr.</b>	<b>1999</b>		<b>2000</b>		<b>2001</b>	
	<i>Antal</i>	<i>Beløb</i>	<i>Antal</i>	<i>Beløb</i>	<i>Antal</i>	<i>Beløb</i>
Nationale enkeltprojekter og driftstilskud	57	18.184	71	21.818	35	20.908
Lokale enkeltprojekter og driftstilskud	97	4.728	97	3.658	90	7.572
Grønne guider, løntilskud	35	18.016	34	14.880	28	12.017
<b>I alt</b>	<b>189</b>	<b>40.928</b>	<b>202</b>	<b>40.356</b>	<b>153</b>	<b>40.497</b>

Som det fremgår af tabel 8 har Den Grønne Fond støttet enkeltprojekter i alle landets amter. Aktiviteten har været særlig høj i Århus Amt, Nordjyllands Amt og Fyns Amt. Tabellen viser også et stort antal projekter i Københavns Kommune, men her spiller det kraftigt ind, at mange nationale enkeltprojekter og de fleste driftsbevillinger til grønne organisationer har hjemsted i København. Mange af de organisationer, som får driftsstøtte, sørger for, at støttemidlerne også kommer resten af landet til gode, bl.a. via lokalafdelingerne.

**Table 8:** Den Grønne Fonds bevillinger til drift, enkeltprojekter og grønne guider i 2000 og 2001 fordelt på amter

<b>Beløb i 1000 kr</b>	<b>2000</b>			<b>2001</b>		
	<b>Antal bevillinger til enkeltprojekter og drift</b>	<b>Beløb til enkeltprojekter og drift</b>	<b>Beløb i alt (inkl. grønne guider)</b>	<b>Antal bevillinger til enkeltprojekter og drift</b>	<b>Beløb til enkeltprojekter og drift</b>	<b>Beløb i alt (inkl. grønne guider)</b>
Bornholms Amt	1	178	686	2	47	47
Frederiksberg Kommune	8	896	896	2	309	309
Frederiksborg Amt	11	692	2.216	2	60	1.164
Fyns Amt	15	4.346	6.011	10	1.378	2.310
Københavns Amt	10	929	1.945	10	1.619	2.882
Københavns Kommune	42	13.809	15.931	34	15.986	17.510
Nordjyllands Amt	11	578	1.918	11	710	3.250
Ribe Amt	5	230	738	2	90	90
Ringkøbing Amt	11	270	778	2	62	620
Roskilde Amt	6	145	665	7	199	650
Storstrøms Amt	5	108	1.124	4	587	675

Sønderjyllands Amt	2	87	87	2	39	547
Vejle Amt	8	213	811	5	483	1.499
Vestsjællands Amt	6	217	725	3	52	560
Viborg Amt	3	57	565	1	100	100
Århus Amt	24	2.721	5.261	28	6.761	8.285
<b>I alt</b>	<b>168</b>	<b>25.476</b>	<b>40.356</b>	<b>125</b>	<b>28.482</b>	<b>40.498</b>

### Driftstilskud

Tabel 9 viser udviklingen i bevillingerne til Grøn Information og til de 5 landsdækkende organisationer, som har været de gennemgående modtagere af driftsstøtte siden 1996. I 2001 fik de tilsammen 10,8 mio. kr. i støtte, hvilket er samme niveau som de to foregående år. Fonden har både i 2000 og 2001 valgt at bevilge det samme kronebeløb som året før til hver enkelt organisation som et signal om, at fonden ikke havde midler til at fortsætte den hidtidige stigningstakt. Samtidig har det spillet ind, at der – især i 2001 – har været mange ”nye” organisationer, som har søgt fonden om støtte.

I de seneste år er yderligere et antal grønne organisationer begyndt at modtage driftsstøtte fra Den Grønne Fond. Det drejer sig bl.a. om NOAH, Nepenthes, Landsforeningen Levende Hav, Danmarks Aktive Forbrugere og Danmarks Naturfredningsforenings internationale arbejde

**Table 9:** Udviklingen i de største driftsbevillinger. Bevillingerne er givet til drift det kommende år.

Beløb i 1000 kr.	1996	1997	1998	1999	2000	2001
Grøn Information	3.310	3.650	3.760	3.910	3.900	3.900
Det Økologiske Råd	2.200	2.200*	2.995*	3.233*	3.233*	3.233*
De Grønne Familier	1.000	900	940	1.027	960	1.500**
92-gruppen	600	800	800	575	575	575
Øko-Net	360	600	600	800	800	800
LØJ, ØLC, ØBM-analysemedarbejdere	375***	790	765	795	800	782****
<b>I alt</b>	<b>7.845</b>	<b>8.940</b>	<b>9.860</b>	<b>10.340</b>	<b>10.808</b>	<b>10.790</b>

\* Beløbet omfatter også drift af ØkoVandspejlet. ØkoVandspejlet er nu en integreret del af Det Økologiske Råd. I 2001 fik Det Økologiske Råd herudover en bevilling på 462.000 kr. til en 1-årig stilling inden for økonomi og økologi

\*\* De 1,5 mio. kr. er loftet for en bevilling der er afhængig af medlemsudviklingen. Det reelle tilskud i 2001 forventes at udgøre ca. 0,9 mio. kr.

\*\*\* I 1996 var der én medarbejder. De efterfølgende år har der været to.

\*\*\*\* I 2001 bevilgede fonden desuden et engangsbetrag på 200.000,- kr. til en halvtids pressemedarbejder

## Enkeltprojekter

I 2001 har Den Grønne Fond bevilget støtte til 108 enkeltprojekter. Der er tale om betydeligt færre bevillinger end de foregående år. Variationen i indholdet og i bevillingernes størrelse er dog fortsat stor.

Fordelingen af de støttede projekter på fondens indsatsområder siden 1998 fremgår af tabel 10. Fra 2000 til 2001 er der sket et markant skift i hvilke typer projekter, som er de dominerende. Til og med 2000 blev de fleste midler bevilget inden for området debatbøger, film mv. I 2001 slog det igennem, at fondens bestyrelse kun ønsker at støtte bøger og film, hvis de er klart nyskabende og ikke kan finansieres på kommercielle vilkår. Størstedelen af pengene på dette område er i øvrigt gået til Indvanderradioen i Århus, som har produceret en række miljøudsendelser og oversat dem til 10 sprog.

Det største bevillingsområde – både i antal projekter og i kroner - er nu udstillinger og kampagner mv., hvortil der blev bevilget i alt 3,7 mio. kr. Herudover er der mange projekter, der udmønter sig i form af konferencer og foredrag mv. Her spiller det kraftigt ind, at 92-gruppen i 2001 fik 1,6 mio. kr. til forberedende aktiviteter og oplysningsvirksomhed forud for FN-konferencen i Johannesburg om miljø og udvikling. Også kurser og undervisning var et væsentligt område i 2001, idet der her blev bevilget støtte for i alt 1,6 mio. kr.

**Tabel 10:** Bevillinger til enkeltprojekter 1998-2001 fordelt på indsatsområder.

Beløb i 1000 kr.	1998		1999		2000		2001	
	Antal	Beløb	Antal	Beløb	Antal	Beløb	Antal	Beløb
Konferencer, foredrag m.m.	44	877	34	999	22	2.697	26	2.884
Udstillinger, kampagner m.m.	48	1.902	35	2.445	53	2.801	34	3.672
Debatbøger, film m.m.	26	3.563	25	2.635	41	3.319	10	1.311
Kurser og undervisning	15	754	13	1.083	10	804	19	1.571
Økologiske formidlingssteder	5	777	7	975	10	2.237	2	578
Økologiske haver og demonstrationsprojekter	6	521	8	1.900	9	1.578	5	605
Markeder, festuger m.m.	30	880	21	575	9	172	9	323
Andet	12	2.230	-	-	5	264	3	274
<b>I alt</b>	<b>186</b>	<b>11.504</b>	<b>143</b>	<b>10.612</b>	<b>159</b>	<b>13.873</b>	<b>108</b>	<b>11.218</b>

Tabel 11 viser udviklingen i bevillingernes størrelse. Antallet af helt små bevillinger har stabiliseret sig på et væsentligt lavere niveau end i fondens første år. I 2001 er antallet af bevil-

linger mellem 10.000 og 99.999 kr. også faldet kraftigt. Til gengæld udviser antallet af bevil-  
linger større end ½ mio. kr. en svagt stigende tendens. Mens den gennemsnitlige bevillings-  
størrelse i 2000 lå på 200.000 kr., er den i 2001 vokset til 265.000 kr.

**Tabel 11:** *Enkeltprojekter og driftsbevillinger fordelt efter størrelse 1997-2001*

	<b>1997</b>	<b>1998</b>	<b>1999</b>	<b>2000</b>	<b>2001</b>
<b>Tilskuds- størrelse i kr.</b>	<b>Antal bevillin- ger</b>	<b>Antal be- villinger</b>	<b>Antal bevil- linger</b>	<b>Antal bevil- linger</b>	<b>Antal bevil- linger</b>
Under 10.000 kr.	32	42	18	15	13
10.000 - 99.999 kr.	93	114	91	105	68
100.000 - 499.000 kr.	49	35	36	38	31
500.000 - 999.999 kr.	5	9	6	6	8
1.000.000 og derover	6	3	3	4	5
<b>I alt</b>	<b>185</b>	<b>203</b>	<b>154</b>	<b>168</b>	<b>125</b>



## Kapitel 7: Grønne guider i 2001

### Generelt om grønne guider

Grøn Guide Ordningen har i 2001 bestået af knap 100 grøn guide projekter fordelt på 4 hold, som er startet på forskellige tidspunkter (se kapitel 4 for en nærmere historisk gennemgang af Grøn Guide Ordningen). I 2001 fik 22 af grøn guide projekterne en genbevilling fra Den Grønne Fond, således at projekterne kan fortsætte yderligere 2½ år med støtte fra fonden. Den Grønne Fond har således brugt ca. 11 mio. kr. på genbevillinger til grøn guide projekter i 2001.

I juni 2001 udkom en afsluttende evalueringsrapport om Grøn Guide Ordningen. Rapporten er udarbejdet af konsulent Jeppe Læssøe og belyser, hvordan det er gået med grøn guide projekternes udadvendte arbejde, og om ordningen har levet op til sine egne mål og retningslinier.

I løbet af 2001 er grøn guide projekterne også blevet evalueret i forbindelse med konsulentfirmaet NIRAS' tværgående evaluering af 5 vejlederordninger inden for natur, miljø og energi (naturvejledere, grønne guider, lokale agenda 21-medarbejdere, energi- og miljøkontorer og grønne centre).

Ved årsskiftet 2001/2002 var der fortsat mere end 80 aktive grøn guide projekter med støtte fra Den Grønne Fond. Projekterne fordeler sig jævnt på amterne set i forhold til befolkningstallet i hvert amt, hvilket fremgår af tabel 11.

#### **Hvad er et grøn guide projekt?**

En grøn guide er en person, der arbejder som lokal miljøvejleder. Guiden hjælper beboere, foreninger, forretningsdrivende o.s.v. til at tænke og handle mere miljøvenligt. Guidens arbejde tager udgangspunkt i lokalområdets betingelser og udføres i samarbejde med lokale foreninger, institutioner, borgere og myndigheder.

Den grønne guide har sin egen styregruppe med deltagelse af bl.a. de lokale organisationer og foreninger. Styregruppen fastlægger de overordnede retningslinier for guidens arbejde og bidrager i øvrigt på forskellig vis. Som oftest er det også styregruppen som har søgt og fået det løntilskud m.v., som Den Grønne Fond siden 1996 har ydet til grøn guide projekter. Fondens tilskud udgør ca. halvdelen af projektfinansieringen, resten skaffes lokalt.

**Tabel 12:** Fordelingen af grønne guider på amter primo 2002.

	<b>Indbyggere, andel af landets befolkning</b>	<b>Antal guider Januar 2002</b>
Bornholms Amt	0,8%	1
Frederiksberg Kommune	1,7%	1
Frederiksborg Amt	6,8%	7
Fyns Amt	8,9%	8
Københavns Amt	11,5%	10
Københavns Kommune	9,2%	11
Nordjyllands Amt	9,3%	7
Ribe Amt	4,2%	4
Ringkøbing Amt	5,1%	4
Roskilde Amt	4,3%	4
Storstrøms Amt	4,9%	4
Sønderjyllands Amt	4,8%	3
Vejle Amt	6,5%	3
Vestsjællands Amt	5,5%	3
Viborg Amt	4,4%	2
Århus Amt	11,9%	12
<b>I alt</b>	<b>100%</b>	<b>84</b>

\* Fire projekter, som var uden grøn guide på opgørelsestidspunktet, er ikke medtaget

### **Genbevillinger i 2001**

Fonden har i 2001 forlænget løntilskuddet til 22 grønne guider i yderligere 2 ½ år. Fem grøn guide projekter, som også havde muligheden for at søge om forlængelse, valgte ikke at gøre det. Hovedbegrundelsen var i de fleste tilfælde, at man ikke kunne fremskaffe tilstrækkelig lokal medfinansiering.

De projekter, som blev forlænget, var af fonden vurderet til at være godt på vej. Et par stykker skal dog pga. forskellige ændringer undervejs fortsat arbejde på at få større klarhed over det samlede projekt, hvilket fonden så har stillet betingelser om.

En genbevilling beløber sig til i alt 508.000 kr. fordelt på max. 210.000 kr. (eller 70 % af lønnen) de første 2 år og max. 75.000 kr. (eller 50 % af lønnen) det sidste halve år. Herudover omfatter bevillingerne et tilskud på i alt 13.000 kr. til revision. Listen over hvilke grøn guide projekter som er blevet forlænget i 2001 findes på [www.mst.dk/gronfond](http://www.mst.dk/gronfond) under Bevillinger.

## ***Evalueringer og netværksaktiviteter inden for Grøn Guide Ordningen i 2001***

### **Evaluering af Grøn Guide Ordningen 1997-2000**

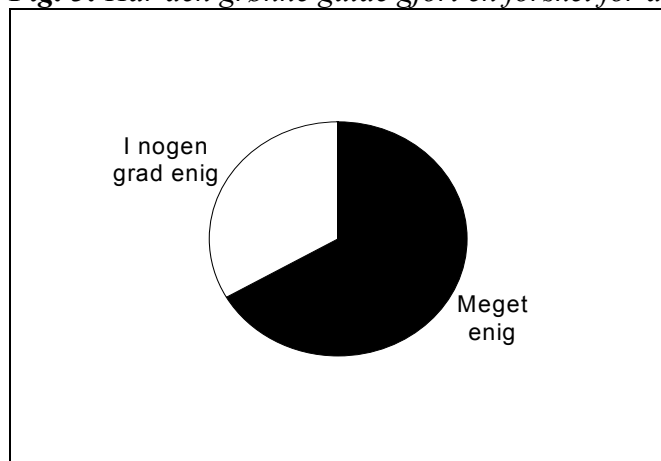
I 2001 kom den anden af to evalueringsrapporter om Grøn Guide Ordningen. Rapporten belyser hvordan det er gået med grøn guide projekternes udadvendte arbejde, og om ordningen har levet op til sine egne mål og retningslinier. Samtidig rummer rapporten også overvejelser og input til, hvordan ordningen kan udvikles og forbedres. I rapporten findes bl.a. en uddybende beskrivelse af udviklingen i 8 udvalgte grøn guide projekter.

I juni arrangerede Den Grønne Fond et seminar om evalueringen. Formålet var at præsentere og diskutere resultaterne fra evalueringen i en kreds af inviterede repræsentanter for Grøn Guide Ordningen, for andre vejlederordninger, for brugerne/målgrupperne for de grønne guider samt fra organisationer, institutioner og politiske fora med tilknytning til Grøn Guide Ordningen.

På seminariet fremlagde Jeppe Læssøe hovedresultaterne af sin evaluering. Evalueringen konkluderer, at Grøn Guide Ordningen har levet godt op til de formål og hensigter, som blev formuleret ved ordningens start. Konferencen bød på flere forslag til, hvordan Grøn Guide Ordningen bør udvikle sig i fremtiden. Også de grønne guides arbejdsforhold, den faldende miljøbevidsthed i befolkningen og den fremtidige finansiering af grøn guide projekterne var blandt debattemnerne.

På seminariet fremlagde Gunver Bennekou fra Danmarks Naturfredningsforening (DN) en mini-evaluering af Grøn Guide Ordningen set med foreningens briller. DN har støttet 33 grønne guider med i alt 675.000 kr., og repræsentanter fra DN har siddet i en række styregrupper for grønne guider og har dermed haft indflydelse på, hvad guiden har arbejdet med. Ifølge mange af DN's lokalkomiteer er netværksdannelsen og det "at sætte miljø og agenda 21 på dagsordenen" en af den grønne guides største succeser. 67 % af lokalkomiteerne mener således, at den grønne guide har gjort en forskel for dialogen om miljøet i lokalsamfundet (se figur 1). Ud over at skabe dialog mener lokalkomiteerne også, at den grønne guide har igangsat konkrete projekter, som ellers ikke ville have været igangsat i lokalsamfundet. DN's lokalkomiteer er således ret enige om, at Grøn Guide Ordningen er en succes, og at ordningen bør fortsætte.

**Fig. 3:** Har den grønne guide gjort en forskel for dialogen om miljøet i lokalsamfundet?



Kilde: Evaluering af Grøn Guide Ordningen 1997-2000. Evalueringen kan læses på [www.mst.dk/gronfond](http://www.mst.dk/gronfond)

### **Lokale miljø- energi, og naturvejledere - tværgående evaluering**

I 2001 blev Grøn Guide Ordningen også evalueret i forbindelse med en tværgående evaluering af fem ordninger med lokale vejledere (naturvejledere, grønne guider, lokale agenda 21-medarbejdere, energi- og miljøkontorer og grønne centre). Rådgivningsfirmaet NIRAS gennemførte evalueringen bistået af en følgegruppe bestående af repræsentanter for de fem ordninger. Der blev afholdt 8 møder i følgegruppen undervejs i processen, herunder 2 møder med deltagelse af vejlederrepræsentanter fra de enkelte ordninger.

Evalueringen bygger på analyse af relevant skriftligt materiale samt interviews med centralt placerede nøglepersoner, vejledere og vejledernes nærmeste samarbejdspartnere. Endvidere blev der lavet en spørgeskemaundersøgelse blandt vejledernes brugere/samarbejdspartnere for at få en pejling på, hvordan vejlederarbejdet bredt set vurderes. Sidst i processen blev der afholdt et seminar med deltagelse af ca. 50 vejledere, brugere, embedsfolk, politikere, forskere m.fl. På seminariet blev en række af de fremadrettede problemer og udfordringer diskuteret, og disse resultater er efterfølgende indarbejdet i evalueringsrapporten.

Evalueringen viser at ordningerne med lokale vejleder og centre virker efter hensigten. Vejlederne er kompetente og løser deres opgaver godt. De rammer nogle reelle behov hos de lokale målgrupper og skønnes tilsammen at rumme et interessant potentiale i forbindelse med den fremtidige indsats for bæredygtig udvikling. Evalueringsrapporten kan læses på [www.mst.dk/gronfond/](http://www.mst.dk/gronfond/).

### **Netværksaktiviteter og efteruddannelse**

Også i 2001 har Grøn Guide Ordningen været understøttet af en netværksfunktion og et efteruddannelsesforløb.

Netværksfunktionen har været varetaget af to koordinatore ansat hos Grøn Information. De to koordinatore har bl.a. haft ansvar for:

- Guidernes elektroniske netværk
- Faglige og metodiske én dags kurser
- Rådgivning af guider både via telefon/mail og i form af besøg hos de enkelte projekter
- Økonomisk og organisatorisk støtte til ca. 9 regionale netværk og forskellige projekt- og temanetværk
- Afholdelse af årsmøder

Som et forsøg arrangerede netværkskoordinatorene i dialog med Den Grønne Fond i efteråret 2001 en weekend for interesserede styregruppemedlemmer. Formålet med weekenden var at give de ca. 25 deltagere konkrete værktøjer til deres arbejde, men også at give styregrupperne mulighed for gensidig erfaringsudveksling og inspiration. Der var stor tilfredshed med både initiativet og indholdet af weekenden. Kontakten mellem styregruppemedlemmerne i weekenden har banet vejen for nye regionale netværk for styregruppemedlemmer flere steder i landet.

De grønne guiders obligatoriske 5 ugers efteruddannelsesforløb har været varetaget af konsulent Klaus Loehr Peteresen. Kun hold 4 - det foreløbig sidste hold grønne guider - har været igennem et efteruddannelsesforløb i 2001. Holdet bestod af en lille gruppe på ca. 20 guider, hvoraf en del var nye guider ansat i allerede eksisterende projekter. Størstedelen af de guider, som udgør hold 3, valgte at bruge deres penge til individuel efteruddannelse på at lave en fælles uddannelsesuge. Programmet var målrettet deres specifikke behov, og samtidig fik de mulighed for at mødes og udveksle idéer, lave fælles projekter og følge med i hinandens projekter.

Med udgangen af 2001 udløb kontrakterne med henholdsvis Klaus Loehr Pedersen og Grøn Information. Efter bl.a. anbefalingerne i Jeppe Læssøes evaluering af Grøn Guide Ordningen valgte fonden at lave et samlet udbud af netværksfunktionen og efteruddannelsen. Inden offentliggørelse af udbudet fik Foreningen af grønne guider i Danmark mulighed for at kommentere på udbudsmaterialet. Udbudet foregik i efteråret 2001, men på grund af usikkerheden om finansloven for 2002, blev der først i starten af marts 2002 skrevet kontrakt med én af tilbudsgiverne. Netværk og efteruddannelse for grøn guide projekter vil i perioden marts 2002 og til og med august 2004 blive varetaget af Kvistgaard Consult.

## **Grønne guiders deltagelse i International Naturvejlederkonference i 2002**

Skov- og Naturstyrelsen og Friluftsrådet gik i 2001 for alvor i gang med at planlægge en international naturvejlederkonference, som skal finde sted den 9. - 13. september 2002 i Helsingør. Konferencen fokuserer på naturvejledernes muligheder for at fremme bæredygtig udvikling. Den Grønne Fond besluttede i 2001 at bidrage økonomisk til konferencen, og et mindre antal grønne guider er siden gået ind i arbejdet med at planlægge og gennemføre konferencen. På konferencen vil en række af guidernes praktiske erfaringer blive formidlet, lige som Grøn Guide Ordningen som helhed vil blive præsenteret.

## ***Eksempler på grønne guiders indsats i 2001***

### **Grønne guider og miljømærkekampagnen**

I foråret 2001 havde Miljøstyrelsen en landsdækkende kampagne om miljømærkede produkter, dvs. produkter mærket med det nordiske svanemærke eller EU-blomsten. Flere af de grønne guider understøttede kampagnen ved at lave lokale initiativer for at skabe opmærksomhed og kendskab til miljømærkerne.

For eksempel etablerede den grønne guide i Holstebro i samarbejde med 4 butikker en udstilling med miljømærkede produkter i hver af butikkerne samtidig med, at der var lavet specialskiltning ved de miljømærkede varer rundt om i butikkerne. Den grønne guide stod på skift ved udstillingerne og uddelte foldere og gav gode råd til at leve et mere miljørigtigt liv. Kunden kunne deltage i en miljømærke-quiz og vinde miljømærkede produkter. Butikkerne havde annonceret forud for arrangementet, og der var spots i lokalradioen. I lokalområdets ugeavis blev der gennemført en miljømærke-quiz, hvor 135 indsendte svarkuponen.

Den grønne guide i Frederikshavn slog et slag for miljømærket stof og tøj. Guiden inviterede alle piger i kommunens 7. klasser til at deltage i en konkurrence, hvor de designede deres egen konfirmationskjole i miljømærket stof, og vinderen fik som præmie syet sin kjole gratis. Guiden havde sendt materiale om konkurrencen til alle skolerne og annonceret i flere aviser. Udnævnelsen af vinderen blev ligeledes annonceret i aviserne, og 50 mennesker deltog ved præmieoverrækkelsen.

I Maribo arrangerede den grønne guide en skattejagt på miljømærkede produkter i 20 af byens butikker. Et skattekort blev offentliggjort i lokalavisen, og så var det op til borgerne at kigge efter Blomsten og Svanen, når de var på indkøb. Samtidig havde guiden skrevet en artikel til lokalavisen, som forklarede, hvorfor det er vigtigt at købe miljømærkede produkter. Skattejagten havde 80 deltagere, og vinderne blev annonceret i avisen.

## **Den Grønne Karavane**

I foråret 2001 gik fem grønne guider nord for København sammen om at udvikle og afprøve et koncept for miljødage på skolen for elever fra 3. til 6. klasse. I to uger rejste guiderne rundt på fem skoler med det "grønne" budskab og deraf navnet "Den Grønne Karavane". Formålet med miljødagene var at inspirere både elever og lærere til at tænke miljøaspektet ind i dagligdagen. Konkrete aktiviteter blev brugt til at skabe en større forståelse for miljøproblemer og den enkeltes handlemuligheder. De konkrete aktiviteter satte fokus på miljøet fra tre synsvinkler: Gennem sanseoplevelser, gennem en række kulturelle tilbud og gennem fysisk udfoldelse.

Eksempler på aktiviteter var:

- Lav øko-lækker mad (tjek på økologien i køkkenet)
- Miljø-orienteringsløb (er din skole grøn eller gris?)
- Sæt farve på miljøet (mal et fælles billede med naturmaling)
- Skrammelkunst (lav monstre og mærkelige dyr)
- Miljøavis (vær journalist for et par timer)
- Stil skarpt på skolen miljø (tag billeder til fælles fotoudstilling)
- En på kassen (lav fuglekasser til skolen)
- Teaterquiz (Grønne ord for pengene)
- Miljødebat (stil spørgsmål til en miljøpolitiker)

I alt var ca. 800 børn og 125 voksne involveret i afprøvningen af konceptet. Afprøvningen viste, at det var muligt at give eleverne gode og sjove oplevelser med miljøet i centrum samtidig med, at det gav dem en større forståelse for miljøet. De fem guider har efterfølgende udgivet et ringbind med en detaljeret vejledning til, hvordan andre kan gennemføre konceptet eller dele deraf.

**Konceptet for Den Grønne Karavane er inspireret af et gammelt kinesisk ordsprog:**

Jeg hører det - og glemmer det

Jeg ser det - og husker det

Jeg gør det - og forstår det





# Bilag 1: Oversigt over samtlige grønne guider

Pr. 1. feb. 2002

## Grønne guider i Bornholms Amt

Grøn guide på Bornholm

Grøn guide Anders Poulsen, tlf.: 56 94 10 44, E-mail: anders@bomek.dk

## Grønne guider i Frederiksberg Kommune

Grøn guide ved det økologiske teater-værksted

Grøn guide Nils Ørum-Nielsen, tlf.: 38 87 05 01, E-mail: guide@byoko.dk

## Grønne guider i Frederiksborg Amt

Grøn guide i Birkerød

Grøn guide Anna Thormann, tlf.: 45 82 60 09, E-mail: anna.thormann-gg@grundtvig.dk

Grøn guide i Helsingø.

Grøn guide Ann Karslund, tlf.: 48 76 16 66, E-mail: ann.karlsund-gg@grundtvig.dk

Grøn guide i Helsingør

Grøn guide Carsten Birket Andersen, tlf.: 49 21 06 99, E-mail: carsten.b.andersen-gg@grundtvig.dk

Grøn guide i Karlebo

Grøn guide Tine Ørsted Brandt, tlf.: 49 18 01 87, E-mail: tine.brandt-gg@grundtvig.dk

Grøn guide i Farum

Grøn guide Lisbeth Mahiesen, tlf.: 44 95 99 73, E-mail: lisbeth.mathiesen-gg@grundtvig.dk

Grøn guide i Ølstykke

Grøn guide Kirsten Larsen, tlf.: 47 16 00 04, E-mail: ggoe@worildonline.dk

Grøn guide til Allerød Miljøbutik

Grøn guide Tommy Dal, tlf.: 48 14 42 50, E-mail: gga@get2net.dk

## Grønne guider i Fyns Amt

Grøn guide for Odense bymidte ved Miljøbutikken

Grøn guide Tine Lohmann, tlf.: 66 14 33 48, E-mail: tl@miljoebutikken

Grøn guide Sydfyn

Grøn guide Gry Marcussen , tlf.: 62 24 14 41, E-mail: gry@greenguide.dk

Grøn guide i Ejby Kommune

Grøn guide Jens Koed, tlf. : 64 49 17 00, E-mail: groenguideejby@mail.tele.dk

Grøn guide Sydfyn

Grøn guide Arne Bruun, tlf.: 62 24 14 41, E-mail: abruun@post6.tele.dk

Grøn guide i Årslev Kommune

Grøn guide Randi Astadatter Valmue, tlf.: 63 90 45 74, E-mail: rav@aarslev.dk

Grøn guide på Trente Mølle.

Grøn guide Erik Breum Petersen, tlf.: 62 68 19 79, E-mail: erik.petersen-gg@grundtvig.dk

Grøn guide til bæredygtigt håndværk, bygningsdrift og gør-det-selv-arbejde

Grøn guide Gitte Nielsen, tlf.: 66 14 33 48, E-mail: ghn@miljoebutikken.dk

Grøn guide til miljøarbejde i Odense og omegnens idrætsforeninger

Grøn guide Bjarne Christensen, tlf.: 66 12 33 55, E-mail: groenguide.diffyn@get2net.dk

### **Grønne guider i Københavns Amt**

Grøn guide for Høje Taastrup Kommune

Grøn guide Knud Anker Iversen, tlf.: 43 99 51 01, E-mail: knud.a.iversen-gg@grundtvig.dk

Grøn guide i Avedøre Stationsby

Grøn guide Erna Christiansen, tlf.: 36 34 36 75, E-mail: ec@akb.dk

Grøn guide i Brøndby Strand

Grøn guide Lisbeth Boye Jensen, tlf.: 43 54 54 40, E-mail: lisbeth.jensen-gg@grundtvig.dk

Grøn guide i Egebjerg Byøkologiske Center, Ballerup

Grøn guide Bo Fixdahl, tlf.: 44 77 30 20, E-mail: bfi@balk.dk

Grøn guide i Gladsaxe

Grøn guide Jesper Bjerring Larsen, tlf.: 44 91 30 12, E-mail: jbl@ggglx.dk

Grøn guide i Glostrup

Grøn guide Thorbjørn Stenholm, tlf.: 43 96 78 00, E-mail: thorbjorn-stenholm@mail.dk

Grøn guide i Herlev.

Grøn guide Mads Bo Andersen, tlf.: 44 92 75 77, E-mail: herlev.agenda21@get2net.dk

Grøn guide i Lyngby-Taarbæk

Grøn guide Kirsten Dam, tlf.: 45 87 56 77, E-mail: kirsten.dam-gg@grundtvig.dk

Grøn guide i Gentofte

Grøn guide Lene Midtgaard, tlf.: 39 64 52 93, E-mail: guide@gg-gentofte.dk

Grøn guide i Værløse

Grøn guide Jane Lindum, tlf. 44 48 09 29, E-mail: lindum@post2.tele.dk

## **Grønne guider i Københavns Kommune**

Grøn guide i Valby

Grøn guide Helene Orland, tlf.: 36 30 30 31, E-mail: heleneorland@ggvalby.dk

Grøn guide i Bioregion Vesterbro

Grøn guide Niels Birk Thomsen, tlf. 33 22 95 22, E-mail: niels.thomsen-gg@grundtvig.dk

Grøn guide for miljørigtigt byggeri

Grøn guide Michael Parbst, tlf.: 38 10 13 48, E-mail: michael.parbst-gg@grundtvig.dk

Grøn guide i Rock Ama´r

Grøn guide Gry Pedersen, tlf.: 32 84 50 50, E-mail: rockamar@post11.tele.dk

Grøn guide på Islands Brygge

Grøn guide Jetje Fink, tlf.: 32 96 97 28, E-mail: finke@image.dk

Grøn guide på Nørrebro – Københavns Energi- og Miljøkontor

Grøn guide Tom Jørgensen, tlf.: 35 37 36 36, E-mail: gg.tom.gaia@grundtvig.dk

Grøn guide på Nørrebro – Økologiske Igangsættere

Grøn guide Jean-Pascal Danos, tlf.: 35 35 35 40, E-mail: jp@okigang.dk

Grøn guide til Kgs. Enghave

Grøn guide Torben Forskov, tlf.: 36 14 84 50, E-mail: torben.forskov-gg@grundtvig.dk

Grøn guide til Kvarterløft Holmbladsgade-kvarteret

Grøn guide Hellmuth Stuvén, tlf.: 82 32 55 44, E-mail: hc@stuvén.dk

Grøn guide til kvarterløft i København Nordvest

Grøn guide Astrid Munksgaard, tlf.: 38 14 02 52, E-mail: astrid@tomat.dk

Grøn guide, Lokal Agenda 21 koordinator for Christianshavn

Grøn guide Anja Puggaard, tlf.: 32 57 88 89, E-mail: anja.puggaard-gg@grundtvig.dk

## **Grønne guider i Nordjyllands Amt**

Grøn guide i Frederikshavn

Grøn guide Hanne Lauritsen, tlf.: 98 42 82 00, E-mail: ngtehla@frhavnskom.dk

Grøn guide i Hjørring

Grøn guide Carsten Bregnhøj, tlf.: 98 92 00 01, E-mail: bregnhoej@groenjoer.dk

Grøn guide i Østvendsyssel

Grøn guide Jette Tømmerup, tlf.: 98 75 01 56, E-mail: jette.toemmerup-gg@grundtvig.dk

Grøn guide til Nørrejylland Center for Håndværk- Arkitektur-, og Kulturmiljø

Grøn guide Andres Meier, tlf.: 98 12 52 32, E-mail: bygningskonsulent@adr.dk

Kommunal Grøn guide i kvarterløftsprojekt i Aalborg Øst  
Grøn guide Per Thornberg Hansen, tlf.: 98 15 39 53, E-mail: per.hansen-gg@grundtvig.dk

2 grønne guider til Mariager Fjord  
Grøn guide Karsten Thomsen, tlf.: 96 40 02 40, E-mail: kt@nepenthes.dk  
Grøn guide Inger Taylor, tlf.: 40 28 81 40, E-mail: gronguide@forening.dk

### **Grønne guider i Ribe Amt**

Grøn guide for 6 boligområder i Esbjerg  
Kontaktperson: Bent Sejerup, tlf.: 36 97 53 31, E-mail: bs@boligforeningen32.dk

Grøn guide i Billund  
Grøn guide Allan Mørch Møller, tlf.: 7573 2055, E-mail: allan.moerch.moeller@grundtvig.dk

Grøn guide i Brørup  
Grøn guide Ida Poulsen, tlf.: 75 38 38 00, E-mail: ida.poulsen-gg@grundtvig.dk

Grøn guide ved Esbjerg Daghøjskole  
Grøn guide Ole Albertsen, tlf.: 75 13 98 11, E-mail: ole.albertsen@post.tele.dk

### **Grønne guider i Ringkøbing Amt**

Grøn guide i Herning  
Grøn guide Line Thastum, tlf.: 97 22 49 22, E-mail: line.thastum-gg@grundtvig.dk

Grøn guide i Holstebro  
Grøn guide Henning Bo Madsen, tlf.: 96 10 41 46, E-mail: henning.madsen-gg@grundtvig.dk

Grøn guide i Ikast  
Grøn guide Lilian Ebbesen, tlf.: 97 15 75 25, E-mail: lilian.ebbesen-gg@grundtvig.dk

Grøn guide i Ringkøbing  
Grøn guide Ulla Linderøth, tlf.: 97 34 10 79, E-mail: ulla.linderøth-gg@grundtvig.dk,

### **Grønne guider i Roskilde Amt**

Grøn forbrugerguide i Køge  
Grøn guide Githa Juul Poulsen, tlf.: 56 63 88 01, E-mail: eetfgpo@koegekom.dk

Grøn idrætsguide i Roskilde Amt  
Grøn guide Helle Østergaard Mark, tlf.: 46 40 24 33, E-mail: hellel-gg@mail.tele.dk

Grøn guide Roskilde  
Kontaktperson Niels Bo Poulsen, tlf.: 46 30 47 00, E-mail:

Grøn guide i Greve  
Grøn guide Anne-Mette Jansen, tlf.: 23 36 61 29, E-mail: gggreve@jubiiipost.dk

### **Grønne guider i Storstrøms Amt**

Grøn butik i Errindlev, Holeby Kommune

Grøn guide Knud Jensen, tlf.: 54 61 10 45, E-mail: knud.jensen-gg@grundtvig.dk

Grøn guide i Næstved

Grøn guide Bente Hessellund Andersen, tlf.: 55 77 53 56, E-mail: bente.h.andersen-gg@grundtvig.dk

Grøn guide på Møn

Grøn guide Marianne Sylvest, tlf.: 55 81 01 60, E-mail: marianne.sylvest-gg@grundtvig.dk

Grøn guide til Maribo

Grøn guide Louise Przeklasa, tlf.: 53 88 24 72, E-mail: louise.przeklasa-gg@grundtvig.dk

### **Grønne guider i Sønderjyllands amt**

Grøn guide i Nørre-Rangstrup og Rødding

Grøn guide Bodil Bertelsen, tlf.: 74 83 22 10, E-mail: bodil.bertelsen-gg@grundtvig.dk

Grøn guide i Aabenraa og Rødekro

Grøn guide Stine Stokkebo, tlf.: 73 62 46 00, E-mail: stinne.stokkebo-gg@grundtvig.dk

Grøn guide til Hjemsted Oldtidspark i Sønderjylland

Grøn guide Anni Jensen, tlf.: 74 75 08 40, E-mail: anni@hjemsted.dk

### **Grønne guider i Vejle Amt**

Grøn guide i Horsens

Grøn guide Jørn Blander Nielsen, tlf.: 75 60 21 82, E-mail: gghorsens@forening.dk

Grøn guide i Vejle

Grøn guide Astrid Hornbech Svendsen, tlf.: 76 44 51 32, E-mail: ahs@vejlekom.dk

Grøn guide i Kolding

Kontaktperson Peter M. Hee, tlf. 76 30 71 10

### **Grønne guider i Vestsjællands Amt**

Grøn guide i Bjergsted Kommune

Grøn guide Dieter Steffen, tlf.: 40 52 25 22, E-mail: ggbjergsted@image.dk

Grøn guide i Slagelse

Grøn guide Helene Zitawi, tlf.: 58 53 02 12, E-mail:

Grøn guide til foreningerne i Vestsjælland

Grøn guide Lasse Edlev, tlf.: 57 86 20 10, E-mail: gron.guide@pc.dk

## **Grønne guider i Viborg Amt**

Grøn guide i Havredal

Grøn guide Pia Birgitte Jakobsen, tlf.: 86 66 22 39, E-mail: pia.b.jakobsen-gg@grundtvig.dk

Grøn guide i Salling

Grøn guide Berrit Bruunsgaard, tlf.: 97 56 43 77, E-mail: ggguide@worldonline.dk

## **Grønne guider i Århus Amt**

Grøn guide i Trige/Ølsted, Århus Vest

Grøn guide Marianne Vasard, tlf.: 22 19 54 20, E-mail: mvn.pka@po.ia.dk

Grøn guide for Beder Malling/Ajstrup, Århus Syd

Grøn guide Birte Buhl, tlf.: 86 93 00 71, E-mail: birtebgg@post8.tele.dk

Grøn guide for gør-det-selv folket, Århus Nord

Grøn guide Pierre Lecuelle, tlf.: 86 22 25 56, E-mail: pierre.lecuelle@get2net.dk

Grøn guide for Odder

Grøn guide William (Bill) John McTigue, tlf.: 86 54 54 00, E-mail: ecogaarden@get2net.dk

Grøn guide for Randers

Grøn guide Frants Thaning, tlf.: 89 15 11 51, E-mail: frants.thanning-gg@grundtvig .dk

Grøn guide for Århus Nord

Grøn guide Erik S. Rasmussen, tlf.: 87 42 64 42, E-mail: guide@post10.tele.dk

Grøn guide i Boligområdet Gellerup, Århus Vest

Grøn guide Vagn Eriksen, tlf.: 20 95 77 44, E-mail: groen.gellerup@get2net.dk

Grøn guide i Rosenholm

Grøn guide Anita Søholm, tlf.: 86 99 44 12, E-mail: anita.soeholm-gg@grundtvig.dk

Grøn guide i Rougsø/Sønderhald

Grøn guide Mette Vermutt Iermiin, tlf.: 86 38 29 00, E-mail: mette.iermiin-gg@grundtvig.dk

Grøn guide i Ry

Grøn guide Charlotte Valløe, tlf.: 87 88 00 25, E-mail: gg-ry@private.dk

Grøn guide i Århus Syd

Grøn guide Henrik Bojsen, tlf.: 86 12 60 00, E-mail: guide@image.dk

Grøn guide i Århus C

Grøn guide Sussie Pagh, tlf.: 86 12 60 02, E-mail: sussie.pagh@fo-aarhus.dk

## Bilag 2: Regnskab for Den Grønne Fond

### Udbetalinger:

<i>(1000 kroner)</i>	<i>Finans- lovsramme</i>	<i>Forbrug</i>	<i>Udestående tilsagn ulti- mo 2001</i>
1. Udbetalte tilskud til projekter, herunder grøn guide projekter		46.670	
2. Udbetalinger til rekvirerede opgaver m.v.		3.194	
3. Udbetalinger i alt	112.202*	49.864	62.338

### Tilsagn:

<i>(1000 kroner)</i>	<i>Finans- lovsramme</i>	<i>Disponeret</i>	<i>Rest ultimo 2001</i>
4. Tilsagn til projekter, herunder grøn guide projekter.		36.528	
5. Tilsagn til rekvirerede opgaver m.v.		1.291	
Tilsagn i alt (4+5)	42.930**	37.819	5.110
Tilbageførte midler i 2001		8.688	
Tilsagn i alt incl. genforbrug		46.508	

\* På grund af ændrede regnskabsprincipper i staten opereres der ikke længere med udbetalingsrammer i finansloven. Tallet er beregnet som udestående tilsagn ultimo 2000 (74.383 t.kr.) plus nettotilsagn i 2001 (37.819 t.kr.)

\*\* Tilsagnsbevillingen fremkommer som summen af 2001-bevillingen (39.900 t.kr.) og de overførte midler fra 2000 (3.030 t.kr.).

Når der ved årets udgang var udisponerede midler på ca. 5 mio. kr. skyldes det, at der frem til december 2002 var reserveret knap 4 mio. kr. til en ny kontrakt om netværksfunktioner og uddannelse for grønne guider. På grund af det statslige udgiftsstop var det ikke muligt at indgå denne kontrakt inden årets udgang.