

Økologisk Byfornyelse og Spildevandsrensning

Nr. 22 2002

Byggeøkologisk udstillingspavillon

Økologisk byfornyelse og spildevandsrensning
Nr. 22 2002

Byggeøkologisk Udstillingspavillion

Lene Kaspersen og Hans Dollerup
Landsforeningen Økologisk Byggeri

Miljøstyrelsen vil, når lejligheden gives, offentliggøre rapporter og indlæg vedrørende forsknings- og udviklingsprojekter inden for miljøsektoren, finansieret af Miljøstyrelsens undersøgelsesbevilling.

Det skal bemærkes, at en sådan offentliggørelse ikke nødvendigvis betyder, at det pågældende indlæg giver udtryk for Miljøstyrelsens synspunkter.

Offentliggørelsen betyder imidlertid, at Miljøstyrelsen finder, at indholdet udgør et væsentligt indlæg i debatten omkring den danske miljøpolitik.

Indhold

FORORD	5
SAMMENFATNING	7
SUMMARY	9
1 RESULTATER	11
1.1 KRITERIEUDVÆLGELSE OG AFKLARING AF DRIFTSGRUNDLAG	11
1.1.1 <i>Kriterier</i>	11
1.1.2 <i>Driftsgrundlag</i>	13
1.1.3 <i>Researchs</i>	13
1.1.4 <i>Koncept</i>	13
1.1.5 <i>Forretningsgange og sammenhængen med L.Ø.B.</i>	14
1.1.6 <i>Organisationsstruktur for L.Ø.B.</i>	14
1.1.7 <i>Dialog</i>	16
1.2 MARKEDSUNDERSØGELSEN	16
1.2.1 <i>Sondering</i>	16
1.2.2 <i>Udformning af spørgeskema</i>	16
1.2.3 <i>Resultat af markedsundersøgelse</i>	17
1.3 TEMAUDSTILLING	18
1.3.1 <i>"Danmarks første udstilling af økologiske byggeprodukter, - baseret på fuld deklaration"</i>	18
1.3.2 <i>Temaudstillingen "Alternativ isolering",</i>	19
1.3.3 <i>Vandreudstilling,</i>	20
1.3.4 <i>Workshops</i>	20
1.3.5 <i>Specialudstilling</i>	20
1.4 REGISTRERING, MYNDIGHEDSFORHANDLING & PROGRAM	20
1.5 SKITSEPROJEKT	23
1.5.1 <i>Angrebsvinklen</i>	23
1.5.2 <i>Det forkromede og det realistiske</i>	23
1.7 REALISERINGSGRUNDLAG.	26
1.8 FORMIDLING OG OPFØLGNING AF PROJEKTRESULTATER	26
2 ERFARINGER	29

Forord

Dette udstillingsprojekt er et resultat af anvendt græsrodsforskning. Der har været bevilget midler primært fra Den økologiske Aktionsplan tema 2 samt Den Grønne Fond og Martha & Paul Kern-Jespersen's Fond i alt 553.000 kr. Projekt "Byggeøkologisk Udstillingspavillon" er afviklet 1998 – 2001, men udstillingsaktiviteterne fortsætter naturligvis fremover.

Projektets målgruppe er alle byggeriets aktører, herunder nuværende og kommende ejere af "familien Danmarks" parcelhuse og andet byggeri, producenter & leverandører, projekterende, myndigheder, udførende og politikere.

Projektet er afviklet som forudsat, men i stedet for at bygge nyt bliver en bestående bygning renoveret. Udstillingsprojektet har været katalysator for en række nye projekter og aktiviteter, som er afgørende for den langsigtede succes. Tidsplanen er skredet –ting tager tid!

For at afprøve ideerne undervejs, skabe netværk og tilvejebringe den nødvendige økonomi er der afholdt to udstillinger. Den igangværende renovering af udstillingshallen samt den ekstra udstilling omhandles i rapporten, selvom disse aktiviteter ikke er omfattet af projektet.

Til projektet har været knyttet både en styre og følgegruppe. De tætteste samarbejdspartnere har været Byggecentrum Middelfart, leverandører og udførende organiseret i L.Ø.B. samt L.Ø.B.s sekretær. Specielt har der været et samarbejde med leverandørerne af Alternativ isolering og fagforbundet Træ Industri Byg omkring udvikling af faggruppearbejde samt afprøvning af udstillingskoncept. Udstillinger og ombygningen har kun været muligt at gennemføre takket være stor velvilje og indsats fra en række fonde, firmaer og private.

-tak for hjælpen til alle!

Sammenfatning

Ideen til udstillingshallen udsprang af en polemik i forbindelse med konferencen "Økologi i byggeriet" i Trekantsområdet. Efterfølgende opstod et samarbejde mellem Byggecentrum i Middelfart og LØB, idet Byggecentrum stillede en 700 m² stand/grund til disposition for LØB. LØB's stand/grund var placeret i Byggecentrums nyligt udvidede udstillingsareal, og her var det planen at opføre en bygning på ca. 300 m².

LØB ønskede med dette projekt at skabe det organisatoriske og finansielle grundlag for etablering af en byggeøkologisk udstillingspavillon.

Overordnet var formålet med projektet:

- At synliggøre og udbrede kendskab til økologisk forsvarlige byggeprodukter og deres anvendelse ved at skabe et regi, hvor økologiske producenter med små midler kan nå ud til et bredt publikum.
- At styrke og fremskynde miljørigtig produktudvikling inden for byggesektoren ved anvendelse af økologiske kriterier på byggeprodukter.
- At bidrage til diskussionen om økologisk arkitektur/byøkologi ved at udvikle en bygning, hvor arkitektur og økologi understreger hinanden.

Projektet startede med en vellykket og velbesøgt udstilling i et telt på 350m², "Danmarks første udstilling af deklarerede produkter". Der foregik workshops, temadag om økologisk byggeri & deklareret og et forslag til kriterier for Økologisk byggeri blev lanceret.

Det er generelt meget vanskeligt – men dog muligt at få producenter til at fremskaffe de nødvendige data. Erfaringen er at producenterne bliver meget overraskede når de bliver opmærksomme på de problematiske indholdsstoffer, der gemmer sig under uskyldige handelsnavne. Processen har initieret flere renere teknologiprojekter, ligesom flere kommuner nu begynder at efterspørge deklarerede byggevarer. Det var projektets intentioner at samle op på de forskellige deklarationsystemer i andre lande, for derefter at fremlægge en tillempet (pragmatisk) L.Ø.B.-mærkning. Specielt det hollandske NIBE deklarations & vurderings system var interessant og blev gennemgået i L.Ø.B. følgegruppen. På studierejser til Tyskland har vi besøgt seriøse økologiske byggerier, tegnestuer og byggemarkeder og set hvordan det på store messer i Tyskland er muligt at udstille en mangfoldighed af deklarerede byggematerialer!

Såfremt en deklarations & vurderingsordningen skal fremstå professionelt og vinde udbredelse er udviklingen imidlertid et meget omfattende, vanskeligt og langvarigt arbejde der må foregå i samarbejde med alle aktører – også de politiske.

Vi har valgt at gå i dialog med to andre projekt på By & Byg under Den Økologiske Aktionsplan, - og vil afprøve resultaterne på Byggecentrum.

Efter møde med Middelfart kommunes Tekniske Forvaltning blev det dog klart, at det ifølge lokalplanen ikke ville være muligt at bemande pavillonen, og at kommunen ikke ville dispensere. I september 1999 tilbød Byggecentrum derfor projektet en uisoleret udstillingsbygning "Råhuset" på 200 m². Det var her nødvendigt med en større renovering og ombygning. Huset er opmålt og renoveringen påbegyndt.

Det skal ikke være nogen hemmelighed, at det er et svært puslespil at få økonomien til at hænge sammen og at ting tager tid. Med stor velvilje fra Byggecentrum, en række firmaer og enkeltpersoner samt forhåbentlig Tømrerfagskolen i Odense (hvis vi for listet lidt med BYG) bliver hele loftkonstruktionen færdig, med isolering og ovenlysvinduer, her i foråret.

Udstillingskonceptet består af 3 typer udstilling:

- Fast udstilling af LØB-mærkede produkter
- Specialudstilling, især præsentation af nye produkter
- Temaudstilling & kursus/workshops

Disse forskellige udstillingstyper har alle været afprøvet.

Siden 1999 har L.Ø.B. faggruppen Alternativ isolering udstillet bygningskonstruktioner i 1:1. Udstillingen kan ses på L.Ø.B.s hjemmeside www.lob.dk. Den har ud over den daglige åbningstid været fremvist ved en lang række arrangementer. Faggruppen Alternativ isolering har ligeledes etableret en stor udstillingsstand på Byggecentrum i Ballerup. Andre udstillinger har været vist, ligesom den løbende ombygning har været en udstilling i sig selv.

Vi forventer at udstillingsaktiviteterne fremover er sikret ved en årlig omsætning på et par hundrede tusinde. Den Grønne Jobpulje støttede opstart af udstillingsaktiviteter i år 2001. Vi har ligeledes arbejdet for organisering af faggrupper, idet tiden er til et åbent samarbejde, og kun når vi lægger vores viden og kræfter sammen, er det muligt at møde kravene i den etablerede byggeverden.

Af hensyn til forretningsgange og kompetencer måtte relationen mellem udstillingsvirksomheden og L.Ø.B.'s øvrige aktører afklares. Det handlingsprogram, som L.Ø.B.'s nuværende bestyrelse blev valgt på, tager afsæt i grupperinger og netværk og fordrer en flad struktur. - Et resultat af projektets arbejde med organisationsstruktur for foreningen.

Mange vil gerne bygge økologisk, men ved ikke hvad det indebærer eller hvor de kan få syn for sagen. Omvendt har økologiske producenter svært ved at nå ud til en større befolkningsgruppe. En permanent byggeøkologisk udstilling på Byggecentrum vil være et perfekt sted at formidle information og rådgivning. Byggecentrum besøges årligt af mere end 125.000 udstillingsgæster samt 15.000 konferencegæster. Projektet på Byggecentrum har været omtalt i en række artikler i tidsskrifter og dagblade samt radio og TV.

Summary

The idea behind the exhibition hall originates from a discussion in connection with a conference, "Ecology in the building trade", which was held in Trekantsområdet. (collaboration between five towns in central Denmark) The result was a cooperation project between Byggecentrum (exhibition area for the building trade) in Middelfart and Landsforeningen Økologisk Byggeri, LØB. (Ecological building association) whereby Byggecentrum put a 700 m² stand/area at the disposal of LØB LØB's stand/area was situated in Byggecentrum's newest exhibition area – the plan being to construct a 300 m² building.

LØB's intention with the project was to create an organisational and financial framework for establishing an ecological building exhibition pavilion.

The overall objectives of the project were:

- To throw light on and broaden knowledge of sustainable building products and their use, by creating a framework, whereby small producers of sustainable building products can get into contact with a broad public.
- To strengthen and accelerate the development of environmentally sound products within the building trade, by the use of ecological criteria for building products.
- To contribute to the discussion about ecological architecture/urban sustainability by developing a building, where aspects of architecture and ecology are viewed as a whole.

The project started with a successful and well-attended exhibition, "Denmark's first exhibition of products with exact informative labelling", in a 350 m² tent. Among the events were workshops and project days on ecological buildings and product declaration of building products. Suggestions for criteria for the sustainable construction were presented.

It is generally difficult, although not impossible, for producers to obtain the relevant data regarding building materials. Experience shows that the producers are taken by surprise when they become aware of the problematic substances in their products, which are concealed behind innocent trade names. This process has initiated cleaner technology projects. For example more local authorities are beginning to demand exact labelling of building products.

It was the intention of the project to collect information on the different product declaration systems from other countries, and then to present an adaptable (pragmatic) LØB declaration. LØB was particularly interested in the Dutch NIBE declaration and evaluation system. During a study tour to Germany, LØB visited ecological buildings, drawing offices and building merchants and saw how, at the large trade fairs in Germany, it is possible to exhibit a great variety of building materials with exact labelling!

LØB intends to cooperate with two other projects on By og Byg, which come under The Ecological Action Plan, with the aim of testing the results on Byggecentrum.

Following a meeting with the Middelfart local authority technical department, it became clear, however, that under the local plan it would not be possible to find the staff to service the pavilion, and that the local authority would not make an exemption. Therefore, in September 1999, Byggecentrum offered the project a 200 m² uninsulated exhibition building "Råhuset". The building needed extensive restoration work and rebuilding and, following a survey, the restoration work was started.

It is quite obvious that the economy behind such a project is rather limited. After the final conference on the 23rd of April of the Ecological Action Plan, the exhibition hall was used for displaying the different projects.

The exhibition concept consists of 3 exhibition types:

- Permanent exhibitions of LØB declared products
- Special exhibitions, focusing primarily on the presentation of new products
- Project exhibitions and short courses/workshops

These different forms of exhibitions have all been tested.

Since 1999, LØB's trade group, 'Alternative Insulation' exhibited building constructions on a scale 1:1. Pictures from the exhibition can be seen on LØB's web site, www.lob.dk.

In addition to the daily opening hours, the exhibition has been shown at various events.

Our future expectations to the exhibition activities are guaranteed by a yearly turnover of approximately 300.000 DKK. Den Grønne jobpulje (The Green Job Pool) is supporting the initial activities to launch exhibition activities in 2001. The project is based on cooperation with future users. This network has been built up, resulting from participation in various national meetings, debates and support groups, where the relevant problems can be discussed. Likewise, we have worked towards the organisation of trade groups, who are interested in an open cooperation – by combining our knowledge and energy, it will be possible to meet the demands in the established building trade.

With respect to procedures and authorities, the relationship between the exhibition enterprise and LØB's other collaborators should be clarified. The plan of action, which was the basis for the election of the present LØB's management board, takes its starting point in trade groups and networks, which requires a flat structure – a result of the project work with organisational structure.

Many people would like to build by sustainable methods, but either are not aware of the aspects to be considered, or do not know where they can get information on sustainable building specifications. On the other hand, producers of sustainable building materials find it difficult to make their products known to a wider audience. A permanent exhibition on sustainable construction at Byggecentrum will be the perfect location to promote information and advice concerning ecological building specifications and materials. More than 125.000 exhibitors and 15.000 conference guests visit Byggecentrum every year.

News on the Building Centre project has been given in various newspaper articles, magazines as well as radio and TV.

1 Resultater

1.1 Kriterieudvælgelse og afklaring af driftsgrundlag

1.1.1 Kriterier

Alle produkter på de to afholdte udstillinger har været deklarerede efter et til formålet udviklet helt enkelt skema. I skemaet som opsættes på standen er stoffer fra Miljøstyrelsens "Listen over uønskede stoffer" fremhævet såfremt de findes. Det er generelt meget vanskeligt – men dog muligt at få producenter til at fremskaffe de nødvendige data. Producenterne er bange for at de derved røber produktionshemmeligheder.

Erfaringen er at producenterne bliver meget overraskede når de bliver opmærksomme på de problematiske indholdsstoffer, der gemmer sig under uskyldige handelsnavne.

Processen har initieret flere renere teknologiprojekter i vindues branchen samt substitution af bor i Papiruld, ligesom flere kommuner nu begynder at efterspørge deklarerede byggevarer.

L.Ø.B. udstillingen er til dato det eneste sted i Danmark hvor "fuldt deklarerede" byggematerialer har været udstillet!!

Det var projektets intentioner at samle op på de forskellige deklarationssystemer i andre lande, for derefter at fremlægge en tillempet (pragmatisk) L.Ø.B.-mærkning.

Specielt det hollandske NIBE deklarations & vurderings system var interessant og blev gennemgået i L.Ø.B. følgegruppen. På studierejser til Tyskland har vi besøgt seriøse økologiske byggerier, tegnestuer og byggemarkeder og set hvordan det på store messer i Tyskland er muligt at udstille en mangfoldighed af deklarerede byggematerialer!

Et medlem af foreningen der havde forhandlingen af et svensk system var naturligvis meget opsat på at L.Ø.B. valgte netop dette. Såfremt en deklarations & vurderingsordningen skal fremstå professionelt og vinde udbredelse er udviklingen imidlertid et meget omfattende, vanskeligt og langvarigt arbejde der må foregå i samarbejde med alle aktører –også de politiske.

Vi har valgt at gå i dialog med to andre projekt under Den Økologiske Aktionsplan, nemlig Miljøvurdering af kemiske stoffer i byggevarer og Miljødeklarering af byggevarer. Det har været både spændende og lærerigt at deltage i en bredt sammensat følgegrupper til disse projekter hvor vi har holdt Øko-fanen højt!!

Fra sidstnævnte projekt foreligger nu et anvendeligt deklarationsskema.

Vi arbejder på at skabe interesse for - og økonomi til at udfylde de nye deklarationsskemaer i et samarbejde med By & Byg (SBI) for forskellige produkter fra gruppen "Alternativ isolering". I den forbindelse skal der også fokuseres på arbejdsmiljø.

Forslag til LØB kriterier for økologisk byggeri

Udkast udarbejdet af kriteriegruppen på L.Ø.B.'s Arsmøde 07.03.98 på Snoghøj Folkehøjskole.

Økologisk byggeri er indpasset lokalt, (arkitektur, klima, landskab). Løsningerne er enkle, der er fokus på godt håndværk, funktionalitet, trivsel og arkitektonisk kvalitet.

Gennem et tæt samarbejde mellem bygherre, rådgivere, myndigheder og håndværkere styres projektet sådan, at byggeriet gennem hele sit livsløb belaster mennesker og natur mindst muligt.

Det gælder om at begrænse

- Forbrug af ressourcer
- Sundhedsskadelige effekter
- Negative miljøpåvirkninger

Miljøprogrammet for bygningen skal dokumentere

- at krav om fuld varedeklaration overholdes
- at krav til varmetab i lavenergi-bygninger minimum overholdes
- at offentligt støttet byggeri evalueres, min. ved 1 og 5 års eftersyn
- at der er valgt materialer med lang levetid og med mulighed for vedligeholdelse
- at der er valgt dekomponerbare og gebrugelige/komposterbare konstruktioner og komponenter
- at luftsikfte i opholdsrum etableres ved naturlig ventilation
- at der ved nyanskaffelser er valgt lavenergi installationer (f.x. hvidevarer)
- at der kun er anvendt konstruktioner med dampspærre i våde rum
- at affald sorteres
- at tagvand håndteres på egen grund
- at bygningen er sikret optimal dagslysforsyning

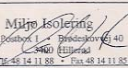
Miljøprogrammet for enfamilie-boliger skal desuden dokumentere

- at der er brugt vedvarende, fornyelig eller overskudsenergi
- at man om muligt håndterer spildevand således at næringsstoffer kommer tilbage i kredsløbet
- at boligens varme rum udnytter muligheder for passiv opvarmning og at sekundære rum ingår som isolerende zoner
- at der er plads til kompostering og tørring af tøj

I økologisk byggeri må der ikke anvendes

- Problematiske stoffer (f.eks. PVC)

FORBRUGERDEKLARATION, fortsat

Anvendelsesområde :	
Bygningsisolering	
Tekniske data:	
VIF kontrol nr. 700 :	Løst udblæst på loft $\lambda_p = 55$ mW/mK Vandret lukket konstruktion $\lambda_p = 50$ mW/mK Hulmur $\lambda_p = 50$ mW/mK
Papiruld 40 :	Deklareres ifølge Dansk Standard DS-418 til en praktisk varmeledningsevne på : $\lambda_p = 40$ mW/mK
Mulighed for genbrug / genanvendelse eller bortskaffelse :	
Ved eventuel nedrivning suges Papirulden ud af konstruktionen, og kan da enten genanvendes på stedet eller returneres til Miljø Isolering, der genanvender det i produktionen eller oparbejder det til industrielle produkter	
Uddybende oplysninger :	
Ekstern miljøbelastning :	
Resourceforbrug og emissioner til luft. Der er medtaget energi til råvarer, transport, fremstillingsprocessen, indblæsning og opvarmning af kontorer.	
Der medgår ca. 81 MJ / m ² Papiruld á 28 kg, som medfører følgende emissioner / m ²	
CO ₂ 6,1 kg, NO _x 29,4 g, SO ₂ 19,4 g.	
Ifølge SBI - miljørigtig projektering	
 Udstiller : <u>Miljø Isolering ApS</u> L.Ø.B. nr. <u>iso 1</u> <small>Brødskovvej 40 3400 Hillerød Tlf. 45 14 11 88 Faks 48 14 11 85</small>	

L.Ø.B.

Byggecentrum oktober 1998
FORBRUGERDEKLARATION

Produkt : Papiruld L.Ø.B.nr. : iso 1

Producent: Miljø Isolering ApS Brødskovvej 40 3400 Hillerød	Importør: Producers i Danmark	Forhandler: Miljø Isolering ApS Brødskovvej 40 3400 Hillerød
Produktet indeholder: (Stoffer optaget på Miljøstyrelsens "Liste over uønskede stoffer" er fremhævet)		
Delprodukter :	Underprodukter:	
85 vægt % Avispapir	100 % danske	
9 vægt % Aluminium Hydroxid	Al ₂ O ₃ AL(OH)	
6 vægt % Borsalte	Borax Na ₂ B ₄ O ₇ 10H ₂ O Borsyre H ₃ BO ₃	

Der blev i forbindelse med den første udstilling udarbejdet et forslag til generelle L.Ø.B. kriterier for økologisk byggeri. På generalforsamlingen her i 2001 er der vedtaget en pressemeddelelse hvor foreningen opfordrer til et generelt krav om fuld deklaration.

1.1.2 Driftsgrundlag

For hele projektet og projektforsløbet er udvikling af udstillingskonceptet centralt. Der blev taget udgangspunkt i små producenter af miljøvenlige byggeprodukter, - herimellem en del græsrodder, der har udviklet en økologisk niche- produktion. Typisk for den gruppe er, at de er startet uden professionel baggrund og udvikler deres produkter på en eksperimenterende måde. Der er et stykke vej før der er tale om ensartede, afprøvede og dokumenterede produkter. Firmaerne er typisk ikke "giret" til det publikum, vi henvender os til på Byggecentrum, hvor også garanti, rimelig pris, overskuelig leveringstid og let adgang til at købe det er afgørende.

1.1.3 Researchs

Vi tog kontakt til projekter og organisationer, som havde tilsvarende problematikker for at samle erfaringer. På L.Ø.B. følgegruppemøde præsenteredes problematikken samt et forslag om samarbejde omkring kvalitetssikring og markedsføring m.v. Der blev fremført en række idéer, der nu er indarbejdet, men det var tydeligt at leverandørerne ikke var parate til springet fra en lille virksomhed til at tænke i et større marked med de krav og usikkerhedsmomenter, det medfører.

1.1.4 Koncept

Udstillingskonceptet lægger op til en attraktiv udstilling, der hele tiden fornyes. Det er stedet man kan holde sig orienteret, få vejledning og inspiration, støtte til udviklingsarbejde og yderligere professionalisering. Det er afgørende for at udstillingen holder sig, levende at de udstillende firmaer er centrale aktører i arbejdet. I udstillingskonceptet skelnes mellem produkter under udvikling og produkter, der er modnet for et større marked.

Udstillingsdelen består af 3 typer udstilling:

- Fast udstilling af LØB-mærkede produkter
- Specialudstilling, især præsentation af nye produkter
- Temaudstilling & kursus/workshops

Produktudstilling med "LØB - mærkning"

Denne udstillingsdel skal vise LØB-mærkede produkter med fuld varedeklaration og teknisk dokumentation. Udstillingen vil være koncentreret, - små stande af høj kvalitet. Produkterne skal (indenfor overskuelig tid) kunne findes af forbrugerne i byggemarkeder eller i forbindelse med anden let tilgængelig distribution. Disse produkter vil for størstedelens vedkommende komme fra større etablerede leverandører. Der formidles forbindelse mellem producenter, forhandlere, projekterende, udførende og forbrugere.

LØB-mærkningen er et udviklingsprodukt hvor kravene efterhånden skærpes. L.Ø.B.'s faste udstillere vil således være en pionergruppe, idet det er dem, der afprøver og gør de første erfaringer. Byggecentrums øvrige udstillere vil derefter få tilbudt at anvende deklarationsmetoden.

Specialudstilling.

Denne udstillingsdel har større og varierende standstørrelser. Her er muligheden for at promovere et produkt (og firmaet bag). Det er især nyudviklede produkter eller produkter under udvikling, der skal præsenteres. Der vil være skiftende udstillinger over kortere perioder, alt efter behov for

indkøringstid. Typisk mellem 3 mdr. og et år. Det er også her udstillinger af anden mere speciel karakter kommer ind, f.eks. vandrestillinger om økologisk byggeri og beslægtede temaer fra andre organisationer.

Temaudstilling med aktiviteter

Dette udstillingsafsnit forventer vi bliver et trækplaster, - især når det kan foregå med levende værksteder/workshops. Her afprøves og vises miljøvenlige byggeprodukter og – metoder. Her er muligheden for at belyse problematikker på en levende måde, suppleret med temamøder, foredrag, erfaringsudveksling, skoletjeneste m.v. Typisk vil der herfra være stof til udformning af eksterne vandrestillinger.

Konceptet lægger op til generel opkvalificering – gerne/helst i samarbejde med faggrupper.

Udstillerne vil blive tilbudt vejledning til produktudvikling og hjælp til markedsføring.

Samarbejdspartnere vil være f.eks. TIC-centre, DTI, SBI, DTU, Raadvad-centeret osv.

Arbejdet for organisering af faggrupper er central, idet tiden er til et åbent samarbejde. Kun når vi lægger vores viden og kræfter sammen er det muligt at møde kravene i den etablerede byggeverden.

1.1.5 Forretningsgange og sammenhængen med L.Ø.B.

For at afklare rollefordeling, ansvarsforhold, forretningsgange måtte der ses nærmere på udstillings virksomhedens sammenhæng med organisationen L.Ø.B.

Hvem skulle ansætte udstillingspersonale, fastlægge mærkningskriterier, hvilken opbakning/deltagelse kunne forventes af medlemmer, regionalgrupper, faggrupper osv.

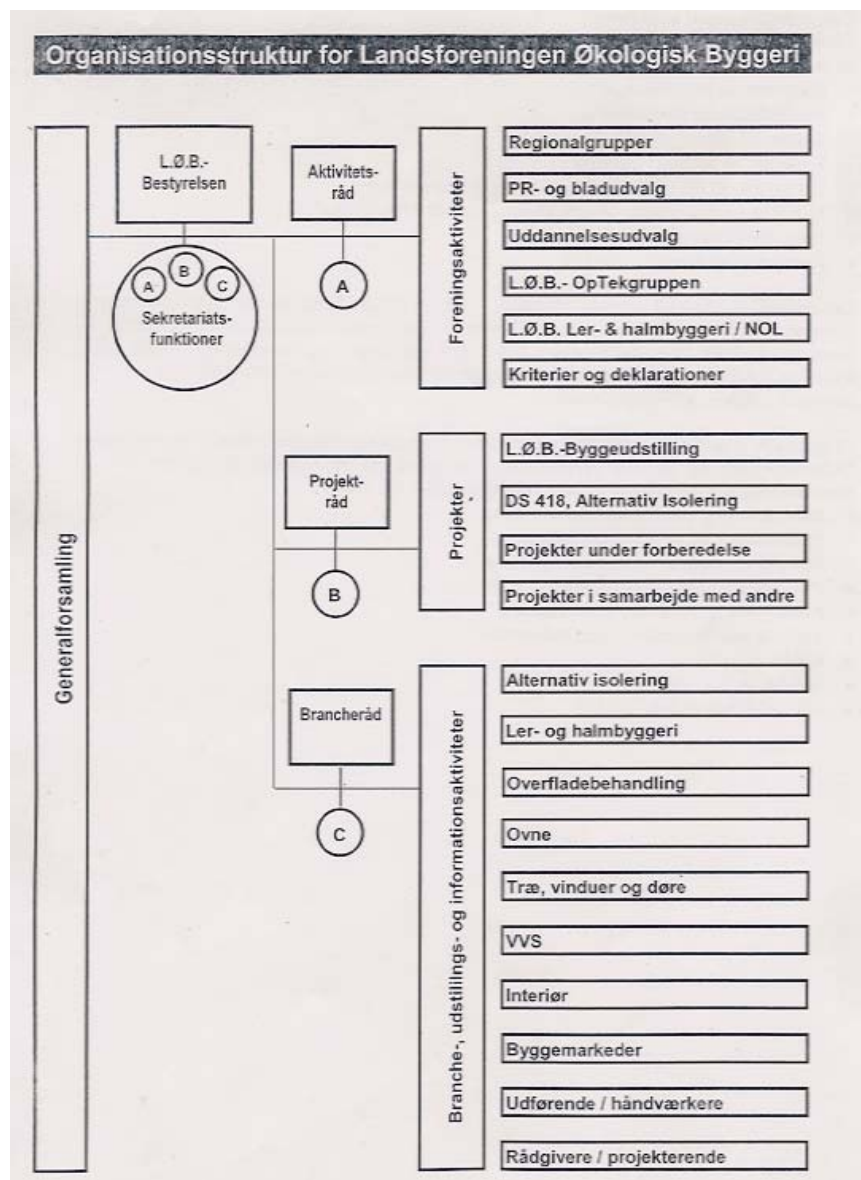
Som en del af afklaringen blev der udarbejdet en organisationsstruktur som blev forelagt bestyrelsen, alle medlemmer via L.Ø.B.ende nyheder og på generalforsamlingen.

1.1.6 Organisationsstruktur for L.Ø.B.

Af organisationsdiagrammet ses forslag til organisering af aktiviteterne i L.Ø.B. Der er lagt op til en flad struktur, hvor beslutningerne behandles i råd (forretningsudvalg) Dette vil forenkle bestyrelsens arbejde og uddelegere ansvar.

Aktiviteterne kan opdeles i 3 kategorier:

- *Decideret foreningsarbejde*
- *Projektarbejde*
- *Branche- og udstillingsarbejde*



Foreningsdelen er allerede godt organiseret med årlig generalforsamling, bestyrelse, udvalg, regionalgrupper og sekretærfunktion. Aktive regionsgrupper er en væsentlig base, især for indslusning af nye medlemmer. Det er foreningens force at den rummer alt fra alment interesserede privatpersoner over institutioner og kommuner til rådgivere, producenter, udførende og forhandlere af byggeprodukter. Forretningsgangen omkring etablering af projektarbejder i foreningen har været uklar. Vi har foreslået at der dannes et koordineringsudvalg, der skal lægge en foreningsstrategi, samordne eksisterende og kommende projekter, udveksle erfaringer og søge midler til foreningen. Der hører en sekretærfunktion til dette arbejde, der skal finansieres over de enkelte projekter.

For udstillings- og branchearbejdet har foreslået vi at der fremover dannes et "Brancheråd" med repræsentanter for faggrupperne samt aktive i udstillersekretariatet. Der vælges en udstillingsleder, der indkalder og strukturer møderne.

1.1.7 Dialog

På generalforsamlingen 2000 blev der enighed om at arbejde for oprettelse af faggrupper, mens den forelagte strukturplan af nogle blev opfattet som hierarkisk og derfor var til videre diskussion.

Arbejdet med organisationsstrukturen i foreningen er taget op af en bredt sammensat gruppe.

Referat fra møder og den løbende debat, - herunder en organisationsanalyse, kan ses på Halmfaggruppens hjemmeside. Denne hjemmeside er linket til www.lob.dk

Dette arbejde har ført til at et hold stillede op og blev valgt til ny bestyrelse på L.Ø.B.'s generalforsamling Marts 2001 med flg. handlingsprogram:

LØBs struktur skal være flad, - for at fremme nærvær og engagement hos alle i foreningen.

- LØBs organisatoriske udvikling skal fremmes af de grupperinger og netværk, der opstår mellem medlemmerne som ligeværdige og sidestillede parter.
- Bestyrelsen tilser at kompetencer og viden fra de enkelte netværk kommer hele organisationen til gavn.
- Bestyrelsen vil være koordinator og sparringspartner, - herunder tage initiativ til at fremme fælles forståelse i organisationen via samarbejde og udveksling af informationer.
- Grupperinger bestående af LØB medlemmer og enkeltpersoner kan repræsentere de økobyggeinteresser, de fremmer i forhold til medier, myndigheder og diverse udvalg.
- Netværk/grupperingen skal kunne iværksætte økonomisk og administrativt selvstyrende projekter, der kan støttes af LØB.

1.2 Markedsundersøgelsen

1.2.1 Sondering

Afholdelse af Temaudstillingen "Danmarks første udstilling af økologiske byggeprodukter, - med fuld deklaration" var den første sondering for udstilling af økologiske byggeprodukter på Byggecentrum. Det viste sig, at der var stor interesse fra udstillere såvel som publikum.

1.2.2 Udformning af spørgeskema

I samarbejde med Byggecentrums specialister blev udarbejdet et spørgeskema, - med henblik på at afklare interessen for at udstille efter udstillingskonceptet, prisniveauer, standstørrelser, aktivitetsniveau, økonomisk formåen. Målgruppen var:

- Leverandører af "økologiske byggeprodukter", organiseret i L.Ø.B., - typisk små firmaer, der ikke har midler til at udstille i Byggecentrums hal. Målet var, at afklare om der var opbakning bag udstillingskonceptet og afklare udstillernes behov og muligheder for at bidrage aktivt og økonomisk.
- Byggecentrums udstillere, som kunne have interesse i at deltage i deklarerings- eller mærkningsordninger, evt. deltage i tema- eller specialudstillinger med dertil egnede produkter.

Spørgeskemaet bærer præg af at det var vigtigt at komme i dialog med begge typer udstillere og lander derfor i visse formuleringer "mellem 2 stole".

1.2.3 Resultat af markedsundersøgelse

Svarene viste en klar interesse for at udstille ud fra udstillingskonceptet, særlig interesse for at deltage i temaudstillinger.

Af svarene fremgår det, at firmaerne markedsførte sig ved udstillinger, annoncering og Internet.

På markedsføring brugte 1/3 af de adspurgte årligt omkring 5.000 kr., 1/3 omkring 50.000 kr. og 1/3 over 100.000 kr.

For at præsentere deres produkter mente 1/3 at omkring 5 m² var ønskeligt udstillingsareal, mens 2/3 ønskede omkring 15 m²

Prismæssigt kunne de fleste klare en standleje på 3.000 kr. i kvartalet, kun få kunne klare det dobbelte.

(For 3.000 kr. i kvartalet fås ca. ½ m² på Byggecentrum !)

Der var interesse for erfaringsudveksling, deklarerings/mærkning, kontaktformidling og aktiviteter som workshops.

Af besvarelserne ses at det var svært at forholde sig til spørgsmål af hypotetisk karakter. Vi valgte derfor at sondere terrænet blandt Byggecentrums udstillere ved, at vi holdt et oplæg på Byggecentrums udstillerårsmøde. Der var forbløffende stor interesse blandt udstillerne for at deltage i deklarerings, mærkning og særlige udstillinger.

Byggecentrum udfører jævnligt markedsundersøgelser og har daglig kundekontakt. Tælleren ved indgangen på Byggecentrum viser, at publikumsinteressen stiger markant forår og efterår. De ansatte understreger at der blandt publikum er stor interesse for bemandede stande, hvilket understøtter, at L.Ø.B.'s udstillingshal bør bemandedes, f.eks. i form af sekretariat. Der har i forbindelse med udstillinger været en helt særlig interesse omkring workshops.

I forbindelse med udstillingen "Alternativ isolering" er der i samarbejdet med L.Ø.B.'s sekretær vurderet på besøgstillene. Det viste sig at der er flest gæster i weekenden, særligt mellem klokken 11 og 15.

1.3 Temaudstilling



1.3.1 "Danmarks første udstilling af økologiske byggeprodukter, - baseret på fuld deklARATION"

Afholdt 3. -11. oktober 1998 som en sondering af udstillingsinteressen. Der var opstillet 350 m² telt på L.Ø.B.'s daværende grund på Byggecentrum, Middelfart. Der var 28 udstillende virksomheder fordelt på 20 stande, som var bemandede en stor del af tiden. Flere af standene fungerede som workshops. Der var mulighed for omvisning og åben café. I forbindelse med udstillingen var der festlige weekend- arrangementer og temamøde torsdag d. 8.oktober om økologiske kriterier og deklARATIONer.

De udstillede produkter blev deklareret i et til formålet udviklet skema /1/ og der blev udarbejdet et udstillingskatalog /4/



1.3.2 Temaudstillingen "Alternativ isolering",

Åbnet september 1999. L.Ø.B. havde lige fået den ene halvdel af udstillingshallen stillet til rådighed og det var således muligt at renovere den anden halvdel når den blev frigjort.

Med denne temaudstilling skulle det udarbejdede udstillingskoncept afprøves. Som beskrevet i konceptet skulle produktudvikling, dokumentation og kvalitetssikring udvikles sideløbende i faggrupperne. Alternativ isolering blev valgt som et oplagt indsatsområde. "L.Ø.B.-faggruppen Alternativ isolering" blev løbet i gang til formålet og har siden være laboratorium for denne proces.

Udstillingen fokuserede på, hvordan man kan isolere teknisk korrekt med hør i måtter fra Heraklit og Dansk Naturisolering samt Perlite, Papiruld og Ekofiber som granulat, - illustreret ved væg-, tag- og gulveksempler i 1:1. Der blev udarbejdet et udstillingskatalog /5/ samt udkast til en eksempelsamling, der blev forelagt Dansk Brandteknisk Institut. DBI følte sig foranlediget til efterfølgende at søge om midler (500.000 kr.) og udarbejdede en større og mere gennemarbejdet eksempelsamling i et samarbejde! De udstillede produkter blev naturligvis deklareret i samme skema som anvendtes på udstillingen 1998.

Der har været og er stadig stor interesse for udstillingen. Træ Industri Byg har bedt os forlænge denne i forbindelse med deres kampagne for udfasning af mineraluld.

1.3.3 Vandrestilling,

Der er ligeledes udarbejdet en vandrestillingen om "Alternativ isolering" til fremvisning på TIBs kongres i Ålborghallen år 2000. Her blev det vedtaget at TIB skal arbejde for at mineraluld vil være udfaset helt i tømrerarbejdet inden udgangen af 2004. I forbindelse med denne udstilling blev der udarbejdet en "Vejledning for byggeteknikere" på 16 sider med et oplag på 8.000 stk., der nu er "udsolgt".

Det forventes at en del af denne udstilling skal opstilles på Byggecentrum's udstilling i Ballerup. Den resterende del skal i bearbejdet form indgå i den faste udstilling i L.Ø.B.'s udstillingshal.

1.3.4 Workshops

I forbindelse med L.Ø.B.'s generalforsamling 2001 afprøvedes konceptet, - 4 vellykkede workshops omkring isolering, overfladebehandling, ovne, ler&puds, hvor kodeord var uddannelse og kvalitetssikring.

1.3.5 Specialudstilling

Denne del af konceptet afprøves i forbindelse med afslutnings- konference og projektmesse om projekterne under Aktionsplanens tema 2 den 23. april arrangeret af Dansk Center for Byøkologi for By- og Boligministeriet.

HIGH TECH OG LOW TECH - mod en bæredygtig arkitektur.



1.4 Registrering, myndighedsforhandling & program

Da L.Ø.B. 1997 fik tilbudet om en "udstillingsgrund" var bebyggelsesplanen ikke nærmere fastlagt.

Skitsegrundlaget for hele det nye område i form af bebyggelses- og beplantningsplan udformedes i samarbejde med L.Ø.B følgegruppen, - denne plan blev realiseret.

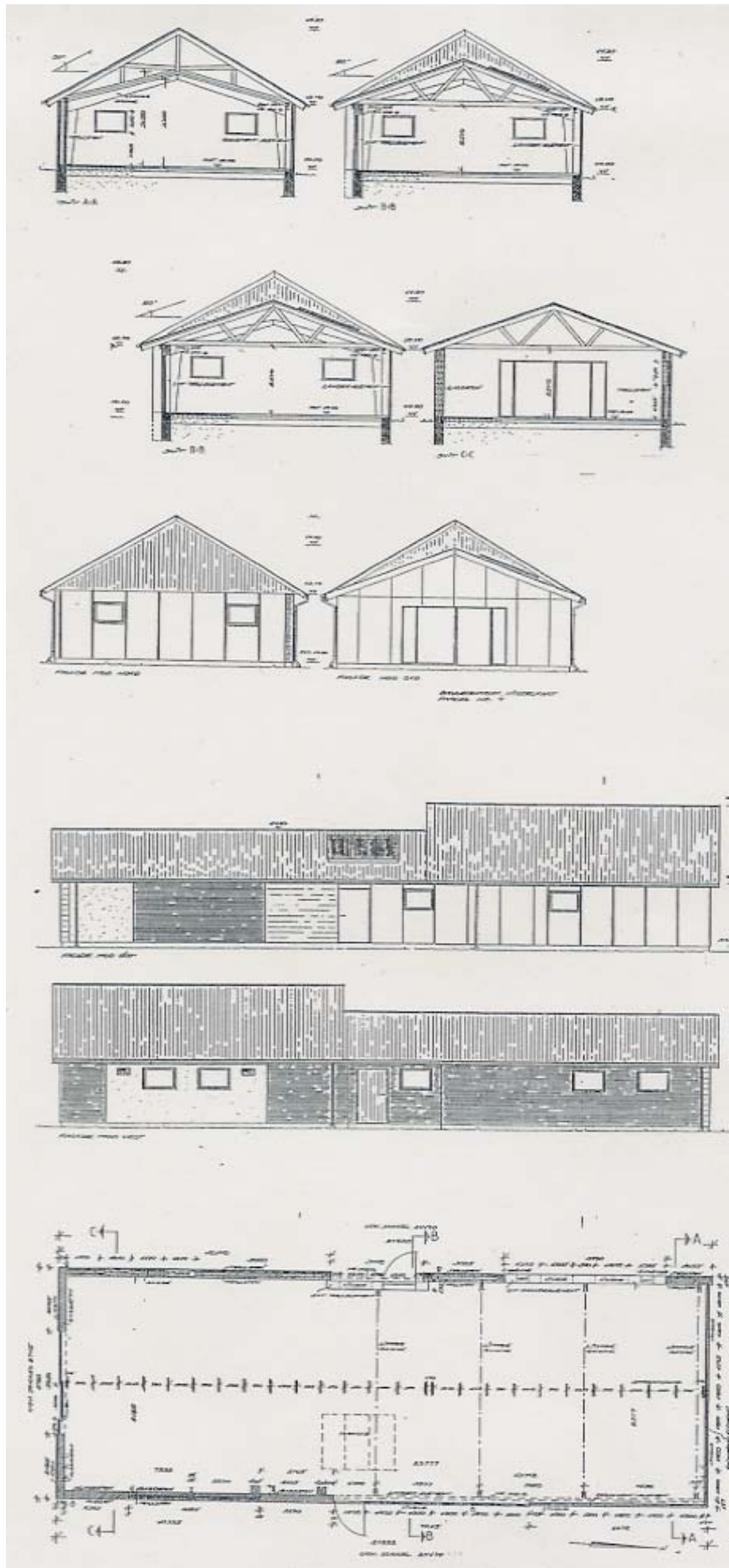
L.Ø.B.s parcel - den bedste - blev målt grundigt op, nivelleret, fotograferet og registreret med hensyn til udsigtsforhold, vindforhold, solforhold, adgangsforhold m.v. Der blev ligeledes udformet program for en udstillingshal. Efter møde med Middelfart kommunes Tekniske Forvaltning blev det dog klart, at det ifølge lokalplanen ikke ville være muligt at bemande pavillonen og at kommunen ikke ville dispensere.

Byggecentrum tilbød at bytte parcellen med en 200 m² udstillingshal, "Råhuset", som ligger indenfor byggelinierne og derfor kan bemandes. På L.Ø.B.s årsmøde 1999 blev det besluttet at bytte grunden med "Råhuset". Der blev udformet kontrakt med kontraktbilag, der afklarer samspillet med Byggecentrum ved indtægtsgivende udstilling.



Tidligere blev hallen ("Råhuset") brugt som demonstration af diverse konstruktioner og byggematerialer for landbrugsbygninger, hvilket har ledt til nogle paradoksale konstruktioner og et sammensurium af materialesammensætninger. Der er ingen isolering eller opvarmning. Dagslystilgang er sparsom og adgangsforholdene er kringlede.

Hallen blev registreret og optegnet. Nyt program for renovering blev udformet. Derudover indgik drøftelser med myndighederne omkring flugtveje, afstandskrav m.v. Der er ansøgt og givet byggetilladelse til masseovn med skorsten uden isolering .



1.5 Skitseprojekt

1.5.1 Angrebsvinklen

Det har været særligt vanskeligt at fastlægge indgangsforhold. Oprindeligt var meningen at L.Ø.B.'s udstillingshal, ("Råhuset"), skulle sammenbygges med Byggecentrums nye udstillingshaller. Byggeplanerne ændredes undervejs, således at huset ikke blev sammenbygget med hovedbygningen.

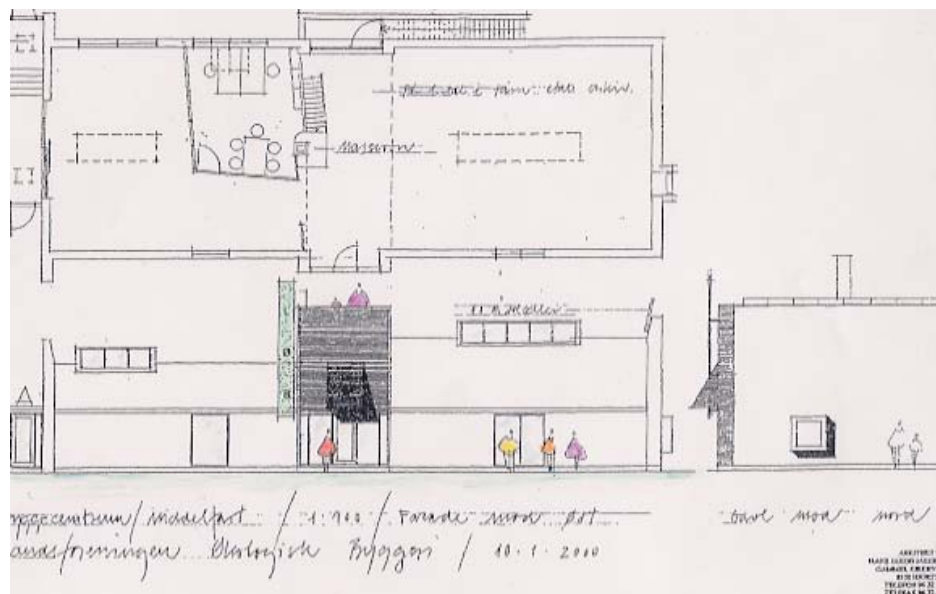
Der har efterfølgende været arbejdet med flere muligheder:

- Indgang fra den udendørs hovedsti gennem gavlen, - men gavlen var udlejet som udstillingsareal. Efter flere forhandlinger måtte tanken opgives.
- Adgang via et udvendigt udstillingsareal (gårdarealet), som også var udlejet. Efter at udlejeren opsagde lejemålet overtog udstillingsprojektet lejemålet for at bruge den til adgangsvej, til udendørs udstillinger og workshops.
- Adgang fra Byggecentrums hal, via mellembygning (gennem branddør).

Byggecentrum ville finansiere mellembygningen, såfremt den kunne opføres for en overkommelig pris. Dermed var vi tilbage til tanken om indgang via Byggecentrum (denne gang via branddøren, som teknisk forvaltning har accepteret fjernet/flyttet). Mellembygning blev tegnet og beskrevet, der blev lavet prisberegning og indhentet tilbud - der imidlertid overstiger det beløb Byggecentrum kan afse.

En række håndværkere i L.Ø.B. der arbejder med træ har nu besluttet at stifte Faggruppen Træ "mellem Byggecentrum og L.Ø.B. - med en hammer i hånden!!"

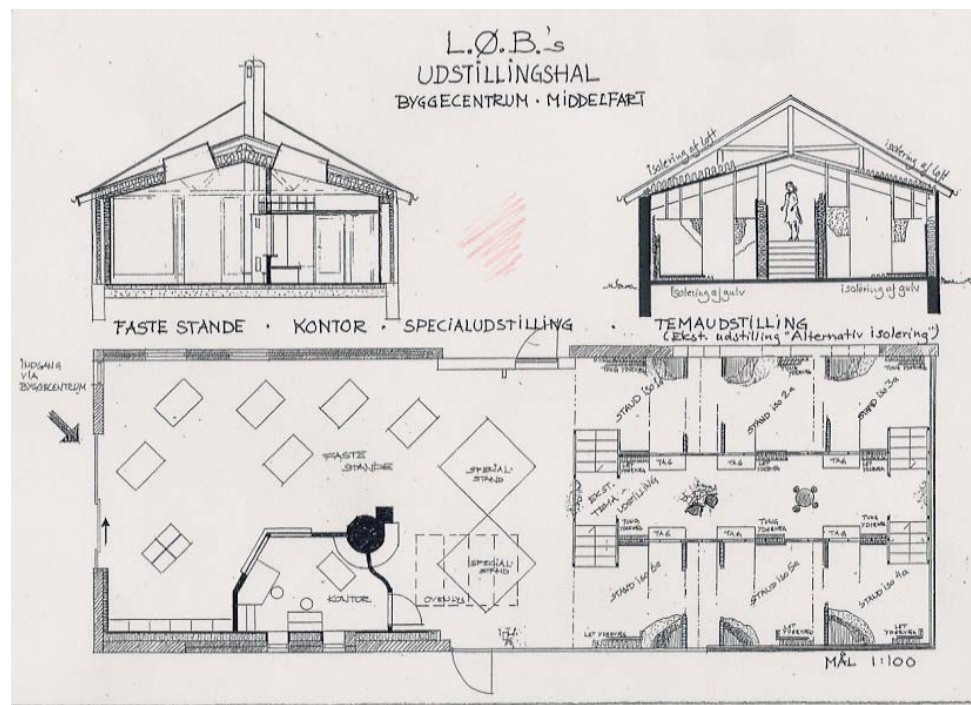
1.5.2 Det forkromede og det realistiske



Skitsefasen blev en lang proces, præget af forskellige tillokkende tilbud udefra, som der desværre ikke var hold i.

Sammen med L.Ø.B. - følgegruppen udarbejdedes principløsninger og skitser. Der blev gennemgået både omfattende og minimale løsningsmuligheder. Bygningen har 2 forskellige taghældninger, hvilket virker umotiveret. Vi kan på sigt løse sammenstødet ved at indskyde en høj mellembygning evt. med altan og lager i loftsrum som vist på skitseforslag. Der er udarbejdet en økonomisk beregning af renovering/ombygning uden sponsering, i alt 638.787,00 kr. Der er gjort forsøg på at skaffe disse midler i en samlet pulje, hvilket foreløbig ikke har båret frugt. Derfor arbejdes der på sponsering af afgrænsede områder som f.eks. ovenlysvinduer, el- og varmeinstallationer o.s.v. Første skridt er en nødtørftig renovering hvor bygningen isoleres og der skaffes dagslystilgang, næste skridt den føromtalte sammenbygning med Byggecentrum.

Det har ligeledes været endevendt hvordan L.Ø.B.'s sekretariat og anden bemanning skal indgå. Der har været arbejdet med forskellige placeringer med mere eller mindre åbenhed i forhold til udstillingen. Den endelige placering og udformning er nu afklaret og opbygning af kontoret er nu i gang ved sponsorerede midler og frivillig arbejdskraft. Der er lavet hul til vinduer, isat nye vinduer, muret masseovn med tilhørende skorsten, muret sidde niche og vægge til kontor. Samtidig er der gjort forberedelser til isolering af tag og vægge i den del af udstillingshallen, der vender ind mod Byggecentrum. Da der arbejdes med sponsering og frivillig arbejdskraft, må vi være både fleksible og lydhøre, -demokratiske processer tager tid.



1.6 Præsentationsmateriale

I gennem hele projektforløbet er der udfærdiget præsentationsmateriale af meget forskellig karakter.

Udarbejdelsen af et egentligt prospekt er ikke prioriteret.

- tegningsmateriale og beskrivelser i forbindelse med ansøgninger
- tegningsmateriale til grundlag for skitsering, myndigheder, håndværkere og sponsorer.
- tegningsmateriale, plakater, skilte og bannere i forbindelse med udstillinger
- pressemeddelelser, artikler, kataloger og en hjemmeside.

MILJØVENLIGE BYGGEMATERIALER



L.Ø.B.

1.7 Realiseringsgrundlag.

Udstilling 1998:

Standindtægter samt sponsering fra Middelfart Sparrekasse, Realkredit Danmark, Jørgen Gottfred Petersen og hustru Gunna Birthe Petersens Familiefond, en række lokale firmaer og udstillende firmaer.

Udstilling 1999:

Standindtægter samt sponsering fra "Den Grønne Fond" samt en række lokale firmaer, tekniske skoler og firmaer organiseret i L.Ø.B.

Udstilling 2000:

50.000 kr. til udstillingsaktivitet fra L.Ø.B.-faggruppen Alternativ isolering.

Udstilling 2001:

½ års ansættelse til opstart af udstillingsaktiviteter via "Den grønne jobpulje". Udstillingen TEMA 2, standindtægt & formidling på udstillingen Forventede standindtægter.

Materialer og arbejdskraft til renovering:

Masseovn sponseret af "Forny et Energi."

Teglsten til skorsten samt tilstødende buet mur med bæk sponseret af "Optiroc"

Murkrone sponseret af "Dansk Isokern a/s"

"Murersvendene på Fyn" sponseret opmuring af skorsten

"Det jyske ovnlag" sponseret opmuring af buet mur og opsætning af grundlag for isolering og loftsbeklædning

Mur ved skranke sponseret sten og opmuring ved "Miljøsten", Stig Magaard

Mur af udbrændte lersten og opmuring sponseret af "Lerstensfabrikken aps"

Vinduer og dør sponseret af "Ravn vinduer & døre" (Kernevinduet)

Skranke-vinduer og plade sponseret af "Præstemarkens Træværksted"

Plader sponsoraftale med "HBC"

Hørisolering sponsoraftale med "Dansk Natur Isolering"

Papirisolering sponsoraftale med "Miljøisolering"

Materiale og arbejdskraft til mellembygning:

Tilsagn om støtte fra Byggecentrum

Sponsoraftale med L.Ø.B.'s træ-faggruppe

Bemanding:

I forbindelse med udstillinger vil der være arrangementer med bemanding af de enkelte stande, workshops eller indgåelse af særlige aftaler om formidling. Ved at L.Ø.B.'s sekretariat flytter til Byggecentrum har vi sikret at hallen er bemanded. Kontortiden lægges i videst muligt omfang i forbindelse med de tidspunkter, der erfaringsmæssigt er flest besøgende.

1.8 Formidling og opfølgning af projektræsultater

Projektet:

Projektet indebærer et opsøgende arbejde til fremtidige samarbejdspartnere og brugere. Igennem hele projektforløbet har der været et stort formidlingsarbejde til foreningens medlemmer gennem artikler til foreningsbladet L.Ø.B.'s NYHEDER.

Der har været omfattende korrespondance og møder med samarbejdspartnere og arbejdsgrupper. Der har været afholdt jævnlige møder i følgegruppen internt i foreningen og 3 møder med den eksterne følgegruppe kaldet styregruppen. Boligministeriet har fremført at antallet af ” styregruppemøder” har været for få. Vi har dog haft jævnlig kontakt med de af styregruppens medlemmer, der er aktører på den byøkologiske arena, og dermed en del af vores netværk.

Projektet har været repræsenteret i mange sammenhænge, hvor der har været anledning til at knytte forbindelser, formidle projektet og udveksle erfaringer. Som optakt til lancering af Den Grønne Fond/jobpuljes ”Samarbejdspulje” blev projekt Byggeøkologisk Udstillingspavillons samarbejde med Byggecentrum fremvist som ”succeshistorien” !

Projektet har vist sig at være et godt regi at danne netværk og igangsætte sideløbende processer, der på både kort og langt sigt er af betydning for gennemførelse af intensionerne i projektet. Ved hjælp af tilskud fra Den Grønne Jobpulje er opstart af udstillingsvirksomhed påbegyndt pr. 1.3. 2001.

Der arbejdes stadig på de bygningsmæssige tiltag/workshops, således at bygningen kan stå klar til formidling af Aktionsplan TEMA –2 - projektresultater ved Temamøde d. 23. april 2001, udstilling herefter til og med maj måned samt formidling af de enkelte projekter for publikum på Byggecentrum torsdag – søndag kl. 11.00 – 16.00

Udstillingen ” Danmarks første udstilling af økologiske byggeprodukter, - baseret på fuld deklaration”, afholdt 3. –11. oktober 1998: Temadag såvel som udstilling var en stor succes for udstillere og publikum og en god måde at præsenteres udadtil og samles indadtil i foreningen. Udstillingen blev omtalt i Miljørapporten, aviser, fagblade og ikke mindst L.Ø.B.énde NYHEDER. Vi har stadig glæde af udstillingskatalogerne, som bliver brugt af interesserede til at få et hurtigt generelt overblik over firmaer, produkter, problematikker.

Udstillingen ” Alternativ isolering” .

Udstillingen blev åbnet i forbindelse med et stort offentligt agenda 21 - arrangement august 1999 for 7 vestfynske kommuner. Siden har udstillingen, ud over den daglige åbning, været fremvist for besøgende efter aftale og indgået i arrangementer afholdt af SBI, TIB, DCB, Grønne Guider, Miljø & energikontorer, Trekantområdet, Boligministeriet. Ud over omtale i aviser og fagblade har den været omtalt i bl.a. Tv-avisen og Miljørapporten. I forbindelse med udstillingen er udformet plakater, hjemmeside og udstillingskatalog, som har ligget på omgivende kommuners tekniske forvaltning. En eksempelsamling af konstruktioner med alternativ isolering er udformet i samspil med DBI. TIB har udformet en vejledning for isolering med alternativ isolering i 8.000 antal eksemplarer til uddeling. Vandredstillingen til TIB’s kongres i Ålborg år 2000 er direkte affødt af udstillingen.

Udstillingen har nået meget langt ud, har indgået i mange forskellige arrangementer, har bidraget til knytning af mange forbindelser/samarbejdsrelationer og er stadig efterspurgt.



2 Erfaringer

- Organisationsstruktur

For at afklare rollefordeling, ansvarsforhold, forretningsgange o.l. i forhold til udstillingsvirksomheden er det afgørende at kende og forme organisationsstrukturen i L.Ø.B.

Det handlingsprogram den nuværende bestyrelse blev valgt på, tager afsæt i grupperinger og netværk og fordrer en flad struktur.

Programmet er et resultat af projektets arbejde med organisationsstruktur for foreningen.

- Fælles forståelse

Da projektet er forankret i en forening har der været –og bliver fremdeles brugt meget tid på at opbygge netværket og finde en fælles forståelse.

- Faggruppearbejde

Arbejdet for organisering af faggrupper er centralt idet tiden er til et åbent samarbejde og kun når vi lægger vores viden og kræfter sammen er det muligt at møde kravene i den etablerede byggeverden.

De allerede etablerede faggrupper har rykket, flere faggrupper der har været undervejs bliver etableret nu!

- Netværk

Kittet i organisationen er en række forskellige netværk, som går på tværs (og imellem) de formelle strukturer, kategorier og segmenter.

Styrken i LØB er, at netværkene arbejder med at løse forskellige opgaver, -og hver for sig baner vej og træder nye stier mht. til at fremme det økologiske byggeri i samfundet.

Det fantastiske herved er, at de enkelte netværk hver for sig også udvikler kompetencer og tilegner sig viden, - som er knyttet til netop deres metode/politik.

LØBs dynamiske netværk udvikler, - på grund af deres forskellige succeskriterier og sammenhængskraft, - altså forskellige metoder og kompetencer. Disse er ofte grænseoverskridende der, hvor grupperne bevæger sig i samfundet.

- Det er vigtigt at "stå på to ben"

Mødet mellem L.Ø.B.s "græsrodde" og de etablerede aktører i byggebranchen som Byggecentrum, embedsmænd, politikere, prøvnings- og andre institutter, universiteter, store producenter, finans- & forsikringsbranchen osv. har afmystificeret og skabt acces til nye operative netværk.

-Forskellen er om man er på julekort eller ej!

- Synergi

Udstillingsprojektet har været katalysator for en række nye projektet og aktiviteter.

- Forandringsproces

Projektet har fået lov at udvikle sig i en retning der ikke var forudset. Det er vigtigt at et projekt herunder tidsplanen, tilpasses undervejs efter de faktiske forhold.

- Ting tager tid

L.Ø.B. er på flere måder en "grøn" organisation, Byggeøkologisk udstillingspavillon var det første projektet i foreningen, hvorfor etablering og drift af projektorganisation herunder kontor, regnskab, afrapportering, styregruppemøder, den demokratiske proces samt oprettelse af faggrupper og fremskaffelse af den fornødne økonomi o.l. har taget langt mere tid end forudset.

