

Miljøprojekt Nr. 895 2004

# Mindre virksomheders brug af genbrugspladser

Lars Christensen og Birgitte Ettrup  
PlanMiljø

Miljøstyrelsen vil, når lejligheden gives, offentliggøre rapporter og indlæg vedrørende forsknings- og udviklingsprojekter inden for miljøsektoren, finansieret af Miljøstyrelsens undersøgelsesbevilling.

Det skal bemærkes, at en sådan offentliggørelse ikke nødvendigvis betyder, at det pågældende indlæg giver udtryk for Miljøstyrelsens synspunkter.

Offentliggørelsen betyder imidlertid, at Miljøstyrelsen finder, at indholdet udgør et væsentligt indlæg i debatten omkring den danske miljøpolitik.

# Forord

Projektet "Kortlægning og vurdering af mindre virksomheders brug af genbrugspladser" blev igangsat i efteråret 2002. Formålet var at kortlægge kommunernes ordninger for virksomheders brug af genbrugspladser, og herudfra vurdere de forskellige ordninger med hensyn til sorteringseffektivitet og virksomhedernes tilfredshed med ordningerne.

Projektet er udført af PlanMiljø for Miljøstyrelsen under Program for renere produkter. Håndværksrådet har bistået med en virksomhedsundersøgelse vedrørende virksomhedernes brug og tilfredshed med de forskellige ordninger, og KL har bistået med at kortlægge samtlige ordninger for virksomheders brug af genbrugspladser i Danmark. Til sidstnævnte formål har projektet trukket på Videncenter for Affalds "Kommunedatabase".

Til projektet har været nedsat en følgegruppe bestående af:

- Lone Lykke Nielsen, Miljøstyrelsen
- Martin Herold, FMK
- Henrik Bomholdt Knudsen, RenoSam
- Klaus Müller, GenvindingsIndustrien
- Claus Petersen, Econet
- Niels Remtoft, KL
- Henrik Lilja, Håndværksrådet
- Lars Christensen, PlanMiljø
- Birgitte Ettrup, PlanMiljø

Førstnævnte har fungeret som formand for følgegruppen.

Følgegruppens opgave har været at:

- vejlede og rådgive, så projektet har kunnet gennemføres i overensstemmelse med tilsagnet
- vurdere projektets forløb og resultater
- koordinere projektet med øvrige relevante projekter
- rådgive således, at formidlingen af projektets resultater sker så hensigtsmæssigt som muligt. Information og formidling har derfor været et fast punkt på alle følgegruppens møder.



# 1 Indhold

<b>FORORD</b>	<b>3</b>
<b>1 INDHOLD</b>	<b>5</b>
<b>2 INDLEDNING</b>	<b>7</b>
<b>3 SAMMENFATNING, KONKLUSIONER OG PERSPEKTIVERING</b>	<b>9</b>
3.1 SAMMENFATNING	9
<i>Adgangskontrol og åbningstider</i>	9
<i>Betaling for anvendelse af genbrugspladserne</i>	10
<i>Kontrol af sortering og affaldsmængder</i>	10
<i>Brugerundersøgelse på udvalgte genbrugspladser</i>	10
<i>Virksomhedernes sortering af affald</i>	11
<i>Personalets funktion</i>	12
<i>Genbrugspladsens beliggenhed har størst betydning</i>	12
<i>Virksomhedernes tilfredshed</i>	12
3.2 KONKLUSION	13
3.3 PERSPEKTIVERING	14
<b>4 SUMMARY AND CONCLUSIONS</b>	<b>17</b>
<i>User survey at selected civic amenity sites</i>	18
<b>5 KORTLÆGNING AF ORDNINGER/MODELLER – ”KOMMUNEUNDERSØGELSE”</b>	<b>20</b>
5.1 INDLEDNING	20
5.2 GENBRUGSPLADSER MED ADGANG FOR VIRKSOMHEDER	20
5.3 ADGANGSBEGRÆNSNING/-KONTROL FOR VIRKSOMHEDER PÅ GENBRUGSPLADSERNE	22
5.4 BETALINGSSYSTEMER	22
5.5 ÅBNINGSTIDER	23
5.6 KONTROL AF VIRKSOMHEDERNES SORTERING	25
5.7 MÆNGDER OG AFFALDSFRAKTIONER	26
5.8 KORTLÆGNINGSMETODER	27
5.9 ANTAL ERHVERVSBESØG PÅ GENBRUGSPLADSERNE	29
5.10 BEMANDING	29
5.11 FREMTIDIGE INITIATIVER	31
<b>6 VIRKSOMHEDSUNDERSØGELSE VED UDVALGTE GENBRUGSPLADSER</b>	<b>33</b>
6.1 USIKKERHEDSFAKTORER	34
6.2 RIBE GENBRUGSSTATION	35
<i>Karakteristik</i>	35
<i>Undersøgelse på pladsen</i>	36
<i>Virksomhedsundersøgelse i oplandet</i>	38
6.3 HVORSLEV GENBRUGSSTATION	40
<i>Karakteristik</i>	40
<i>Undersøgelse på pladsen</i>	41
<i>Virksomhedsundersøgelse i oplandet</i>	42

6.4 I/S KARA GENBRUGSSTATION	44
<i>Karakteristik</i>	44
<i>Undersøgelse på pladsen</i>	45
<i>Virksomhedsundersøgelse i oplandet</i>	46
6.5 RINGSTED GENBRUGSPLADS	49
<i>Karakteristik</i>	49
<i>Undersøgelse på pladsen</i>	50
<i>Virksomhedsundersøgelse i oplandet</i>	51
6.6 VEGA'S ERHVERVSGENBRUGSPLADS, HØJE TAASTRUP	53
<i>Karakteristik</i>	53
<i>Undersøgelse på pladsen</i>	54
<i>Virksomhedsundersøgelse i oplandet</i>	55
6.7 GENBRUGSSTATIONEN, FINSSENSVEJ, FREDERIKSBERG	58
<i>Karakteristik</i>	58
<i>Undersøgelse på pladsen</i>	59
<i>Virksomhedsundersøgelse i oplandet</i>	60
6.8 BROBY GENBRUGSPLADS	62
<i>Karakteristik</i>	62
<i>Undersøgelse på pladsen</i>	63
<i>Virksomhedsundersøgelse i oplandet</i>	63
6.9 OPSAMLING	66
<i>Fordeling på brancher</i>	66
<i>Fraktioner og sortering</i>	67
<i>Den lokale plads foretrækkes</i>	68
<i>Betalingsystemer</i>	69
<b>BILAG 1 SPØRGESKEMA TIL KOMMUNER OM VIRKSOMHEDERS BRUG AF GENBRUGSPLADSEN</b>	<b>71</b>
<b>BILAG 2 SPØRGERAMME FOR INTERVIEWS MED ERHVERVSKUNDER PÅ GENBRUGSPLADSER</b>	<b>79</b>
<b>BILAG 3 SPØRGERAMME FOR TELEFONINTERVIEWS MED VIRKSOMHEDER</b>	<b>81</b>
<b>BILAG 4 ANDRE UNDERSØGELSER AF GENBRUGSPLADSER</b>	<b>85</b>

## 2 Indledning

Genbrugspladserne, som vi kender dem i dag med et stort antal dagligt besøgende og udsortering i op til 30 affaldsfraktioner, er et resultat af 80'ernes og 90'ernes politiske fokus på de stigende affaldsmængder og de afledte miljøproblemer ved bortskaffelsen af affaldet.

Mindre virksomheders adgang til og brug af genbrugspladser kan varetages på en række meget forskellige måder. I nogle kommuner har de mindre erhvervsdrivende fx fri adgang til genbrugspladserne, hvor andre kommuner opkræver gebyr ved indgangen for disse. Gebyrerne fastsættes i de enkelte kommuner og kan enten være faste, baseret på vægt eller differentieret efter affaldsfraktionerne. I enkelte tilfælde er der kun adgang til genbrugspladsen for erhvervsdrivende eller private borgere, men oftest er der adgang for både private og erhverv.

Det er således et meget broget billede, der tegner sig af kommunernes måde at organisere genbrugspladsernes modtagelse af erhvervsaffald fra mindre erhvervsdrivende.

Kommunerne har taget en række forhold i betragtning ved fastsættelse af den enkelte genbrugspladsordning. Først og fremmest er der minimumskrav i lovgivningen på affaldsområdet til håndtering af fraktioner som: pap og papir, glas, plast, jern og metal, dæk, beton, elektronikskrot m.v. Derudover kan der være en række lokale forhold, som kommunerne med fordel kan tage højde for. Det kan være fysiske afstande eller virksomhedernes branchesammensætning. Der kan således være gode grunde til, at en model, som er hensigtsmæssig i et område/kommune, ikke er det i et andet.

Hidtil er der ikke foretaget en dybere undersøgelse af, hvilke mængder erhvervsaffald der bortskaffes fra mindre virksomheder, herunder via genbrugspladserne. Som en del af den nationale affaldsregistrering skal genbrugspladser ved aflevering af affald til behandlingsanlæg angive en fordeling af affaldet på kommunekode, affaldstype og erhvervsmæssig kilde. Som angivet i affaldsbekendtgørelsen kan fordelingen fastlægges ved eksempelvis stikprøver eller skøn.

De statistiske opgørelser af affald fra mindre virksomheder - herunder håndværksvirksomheder - beror således i højere grad på en række skøn og vurderinger end reelt indvejede mængder fra specifikke producenter/leverandører.

Dette projekt har kun i begrænset omfang fokuseret på *affaldsmængder*. Det har ikke været formålet med projektet at vurdere, hvor store mængder affald de forskellige typer virksomheder afleverer på genbrugspladser. I stedet har der bl.a. været fokus på, om ordningernes udformning har indflydelse på virksomhedernes sortering af affaldet i genanvendelige fraktioner. Dette er søgt belyst gennem vurdering af erhvervenes brug af syv udvalgte genbrugspladser (Roskilde, Frederiksberg, Ribe, Hvorslev, Ringsted, Broby og Høje Taastrup) gennem to dage i hele åbningstiden. De udvalgte genbrugspladser er karakteriseret ved hver deres ordning, oplandsstruktur mv., og kan karakteriseres som værende repræsentative for landet som helhed.

Oprindeligt skulle pladsbesøgene være gennemført henover vinteren 2002/2003, men da affaldsdannelsen på en række virksomheder mere eller mindre er sæsonafhængig, fx inden for bygge/anlæg og gartnerier, blev halvdelen af pladsbesøgene rykket frem til sidst på foråret.

Sideløbende med disse besøg er der gennemført telefoninterviews med ca. 400 virksomheder, hvoraf ca. 160 har været brugere af en genbrugsplads, om deres brug af og holdninger til den lokale genbrugsplads, øvrige affaldsordninger m.v.

Projektet har således gennemført følgende aktiviteter:

- Kortlagt ordningerne for mindre virksomheders brug af genbrugspladser i Danmark
- Kortlagt og vurderet mindre virksomheders *reelle brug* af de forskellige ordninger på udvalgte repræsentative genbrugspladser
- Vurderet virksomhedernes tilfredshed med de forskellige ordninger
- Vurderet *effekten* af mindre virksomheders brug af genbrugspladser.



# 3 Sammenfatning, konklusioner og perspektivering

## 3.1 Sammenfatning

Projektet har gennemført en detaljeret opgørelse over genbrugspladsers regler for mindre virksomheders brug i Danmark. Således er følgende forhold blevet kortlagt:

- Bemanding
- Specifik erhvervssektion
- Åbningstider
- Adgangsforhold for virksomheder uden for kommunen
- Oplandsstørrelse
- Kvitteringsmuligheder
- Betalingsstruktur
- Affaldsfraktioner
- Adgangskontrol

Kortlægning af genbrugspladserne i Danmark beror på data fra ca. 90% af samtlige kommuner i landet.

I undersøgelsen er der registreret 338 genbrugspladser i alt, hvor virksomhederne har adgang til de 202. På 136 pladser er der ikke adgang for virksomheder, og disse genbrugspladser indgår ikke i de videre undersøgelser.

De 202 genbrugspladser med adgang for erhverv er beliggende i 138 kommuner og 5 af pladserne er kun forbeholdt erhverv.

Generelt fungerer og administreres genbrugspladserne meget forskelligt rundt om i landet. Nogle pladser med beslægtede åbningstider har fx vidt forskellig adgangskontrol og regler for virksomheders benyttelse, og tilsvarende har pladser med beslægtet betalingsstruktur vidt forskellige systemer for adgangskontrol, åbningstider mv. Det er således ikke muligt at opstille arketyperiske modeller opdelt efter fx adgangsforhold, betalingsstruktur og regler for benyttelse og derved få kategoriseret genbrugspladserne. Tilsvarende tegner der sig heller ikke et billede af, at visse ordninger er mere udbredte i nogle regioner fremfor andre.

Med undtagelse af fire genbrugspladser er alle pladser med adgang for erhverv bemandet.

### **Adgangskontrol og åbningstider**

På 46 genbrugspladser kan virksomhederne uhindret køre ind på pladsen uden nogen form for kontrol. På 65 pladser skal virksomhederne benytte et særligt kort, poletter eller lignende. På de resterende pladser med adgangskontrol kan der være en visuel kontrol af brugerne, virksomheden skal fremvise sygesikringskort eller tilsvarende.

En række genbrugspladser fortrinsvis beliggende i land-kommuner har kun åbent for virksomheder én eller få dage om ugen. Således har 25 pladser, svarende til 15% af de pladser, der har oplyst om åbningstider, kun åbent én hverdag om ugen. Kun 60% af pladserne har åbent fire eller fem hverdage om ugen. Derimod har knap 90% af pladserne også åbent for virksomheder om lørdagen.

### **Betaling for anvendelse af genbrugspladserne**

Der anvendes forskellige betalingsystemer for virksomhederne:

- Knap 30% af genbrugspladserne opererer med et fast gebyr, som alle virksomheder i kommunen skal betale uanset virksomhedstype.
- Ca. 20% opkræver et virksomhedsspecifikt gebyr, som fx kan være en promille af ejendomsvurderingen/ grundværdi, i forhold til etagekvadratmeter, virksomhedstype eller antal ansatte.
- Ligeledes anvender ca. 20% et vægtbaseret opkrævningssystem. Nogle af disse pladser differentierer prisen efter affaldstype, mens hovedparten kører med en fast kilopris. På kun 13 af genbrugspladserne med vægtbaseret opkrævningssystem, bliver affaldet vejjet. Det svarer til ca. 7% af samtlige pladser, der har oplyst om betalingsstrukturen. På de resterende pladser med vægtbaseret betaling fastsættes affaldets vægt ved en skønsmæssig vurdering af pladsfolkene eller af den enkelte virksomhed.
- 10% af pladserne anvender klippekort eller poletter, og
- Knap 10% anvender andre betalingsystemer, som fx biltype eller skønnede mængder i volumen.

Ca. 10% af pladserne har ikke oplyst betalingsforhold.

### **Kontrol af sortering og affaldsmængder**

En systematisk kontrol af virksomhedernes sortering af affaldet foregår på 49 genbrugspladser, svarende til ca. 25%. "Systematisk kontrol" karakteriseres som kontrol ved indgangen eller ved systematisk stikprøvekontrol.

157 pladser, svarende til 81% oplyser, at de udfører kontrol efter behov. Det vil fx sige, når pladsfolkene bliver opmærksom på fejlsortering eller tilsvarende.

Affald fra erhverv udgør fra 1% til 75% af de samlede affaldsmængder på genbrugspladserne. Opgørelsen af erhvervsaffaldsmængderne beror dog overvejende på pladsernes eget skøn eller stikprøver. Kun otte af pladserne i undersøgelsen har en præcis mængdeopgørelse af husholdningsaffaldet kontra erhvervsaffaldet - baseret på indvejning af samtlige besøgende. På andre otte pladser vejes affaldet, men enten registreres data ikke eller også anvendes de ikke, hvorfor fordelingen på disse pladser baseres på et - om end ofte kvalificeret - skøn.

Projektet har ikke skullet vurdere, hvor meget affald erhvervsbrugerne i gennemsnit afleverer på genbrugspladsen, hverken totalt eller opgjort på affaldsfraktioner.

### **Brugerundersøgelse på udvalgte genbrugspladser**

På syv udvalgte genbrugspladser har projektet gennemført en undersøgelse af virksomhedernes anvendelse af og syn på pladsen. De syv genbrugspladser er valgt som repræsentative for de forskellige typer af pladser og er beliggende i:

- Ribe kommune
- Hvorslev kommune

- Roskilde kommune
- Ringsted kommune
- Høje Taastrup kommune (erhvervs-genbrugsplads)
- Frederiksberg kommune
- Broby kommune

Selv om der er stor forskel på de udvalgte genbrugspladser med hensyn til kørselsforhold, opstilling af containere, bemanning mv., har der ikke kunnet iagttages en sammenhæng mellem virksomhedernes sorteringseffektivitet og strukturen på den enkelte genbrugsplads.

På seks af de udvalgte pladser (erhvervs-genbrugspladsen undtaget) udgjorde erhvervsbrugerne i gennemsnit godt 12% af de samlede besøgstal de pågældende dage, hvor undersøgelsen blev gennemført. Den mest besøgte plads havde 22% erhvervsbrugere og den mindste 2,5%.

### **Virksomhedernes sortering af affald**

Indtrykket fra genbrugspladserne er, at erhvervsbrugere generelt er gode til at sortere affaldet i de rigtige fraktioner. Erhvervsbrugerne kommer som regel med større, ensartede fraktioner, som er sorteret på forhånd, og ofte ved de hvilke containere, de skal aflevere affaldet i. Via undersøgelsen på de syv genbrugspladser vurderes det, at det mest er private kunder, der stiller spørgsmål omkring sorteringen, smider affald i forkerte containere eller har en mangelfuld sortering af affaldet.

Næsten alle virksomheder afleverer flere forskellige affaldsfraktioner ved besøg på genbrugspladsen - ofte tre eller flere, selv om det ofte er meget små mængder (fx ét bildæk eller én jernstang) til de forskellige containere. Ved undersøgelsen foretaget på genbrugspladserne, har de fleste virksomheder afleveret forbrændingseget affald foruden en eller flere andre fraktioner. Ligeledes afleveres ofte pap/papir eller byggeaffald. Mange virksomheder benytter desuden genbrugspladsen til aflevering af ikke-forbrændingseget affald, jern og metalaffald samt haveaffald.

Tidligere undersøgelser viser bl.a., at de fleste mindre virksomheder, herunder håndværksvirksomheder, kun sorterer i tre eller færre fraktioner, hvis de bortskaffer deres affald via egne containere<sup>1</sup>. Denne undersøgelse viser, at virksomhederne ofte afleverer tre eller flere fraktioner ved besøg på genbrugspladsen, og ofte også flere fraktioner end de har opstillet containere til i virksomheden. Det er indtrykket, at virksomheder, der kommer for at aflevere større mængder af fx forbrændingseget affald eller pap/papir, ofte har en lille mængde med af én eller to øvrige fraktioner, som de ikke har opstillet containere til hjemme i virksomheden.

Ovenstående peger på, at de "små" affaldsfraktioner ikke ville være blevet sorteret som selvstændig fraktioner, hvis virksomheden ikke havde ærinde på genbrugspladsen. Anvendelse af genbrugspladser tilskynder virksomhederne til at udsortere affaldet i flere fraktioner - bl.a. fordi virksomhederne bortskaffer mindre mængder affald på genbrugspladsen, der ellers ville være forblevet usorteret.

---

<sup>1</sup> Bl.a. "Kommunal benchmarking", sep. 2001

### **Personalets funktion**

Personalet på genbrugspladserne vil helst undgå at virke kontrollerende, og de anser det for vanskeligt at håndhæve regler, der giver fri adgang for private, men ikke adgang for erhverv fx hvis pladspersonalet skal skønne, hvornår en håndværker kommer med affald fra reovering af sit eget hus. Undersøgelsen på genbrugspladserne viser, at pladspersonalet generelt tilstræber, at besøget på genbrugspladsen er positivt og gerne, at kunderne får vejledning undervejs, men at kontrol, irettesættelser af kunder eller bortvisning helst undgås. Dette er formentlig den væsentligste grund til, at mange erhvervskunder slipper af sted med at udgive sig for private kunder.

Via undersøgelsen vurderes det, at en del erhvervsbrugere udgiver sig for private, for derved at undgå betaling på genbrugspladser, hvor der for erhverv betales ved indgangen med kort eller poletter. Dette understøttes af, at besøgsfrekvensen for erhverv er mindre på de genbrugspladser, der har betaling for erhverv, men ikke for private husholdninger.

Ofte henviser pladsfolkene til en "flydende grænse" mellem, hvad der er affald fra private og fra virksomheder. Hvis det er Fru Jensens køkken, der er blevet revet ned, og tømreren afleverer affaldet på genbrugspladsen, argumenteres ofte for, at dette affald er fra en privat husholdning. Sådanne grænsetilfælde tolkes ofte til virksomhedernes fordel på genbrugspladserne, men er med til at så tvivl om de gældende regler.

Desuden giver mange kommuner udtryk for samme pragmatiske holdning til håndhævelse af reglerne for erhvervsvirksomheder. Det anses for vigtigere, at virksomhederne afleverer affald i genbrugspladsernes containere, end at affaldet sættes af på fx rastepladser.

Genbrugspladserne gør i udpræget grad brug af forskellige kontrolforanstaltninger for at sikre sig, at virksomhederne sorterer deres affald efter pladsernes ønsker.

### **Genbrugspladsens beliggenhed har størst betydning**

Hovedparten af de interviewede virksomheder oplyser, at de kommer fra kommunen eller oplandet til den pågældende genbrugsplads, men ca. 1/3 oplyser samtidigt, at de af og til kommer på andre genbrugspladser, hvis det passer bedre i deres arbejdsplaner.

Beliggenheden er den vigtigste faktor for virksomhedernes valg af genbrugsplads. Undersøgelsen peger på, at virksomhederne gerne kører til andre genbrugspladser for at spare penge - eller opnå andre fordele - hvis det ikke medfører øget kørsel.

Enkelte af de interviewede erhvervsbrugere har benyttet andre genbrugspladser end de burde for at slippe for betaling - men i så fald har genbrugspladsen ligget på deres naturlige kørevej<sup>2</sup>.

### **Virksomhedernes tilfredshed**

Generelt er erhvervsbrugerne godt tilfredse med deres lokale genbrugsplads. Således udtrykker ca. 90% af brugerne i projektets undersøgelse, at de er tilfredse/meget tilfredse med den lokale genbrugsplads. Der er dog en del kriti-

---

<sup>2</sup> Undersøgelser på genbrugspladser i Storkøbenhavn i henholdsvis Vestforbrændings og Amagerforbrændings regi har vist, at mange gerne krydser kommunegrænser for at slippe for betaling. Det er dog især private kunder, der har været i fokus i disse undersøgelser.

ske bemærkninger til prisen (på betalingsstationerne) og til dels åbningstidene, hvis genbrugspladsen kun har åbent morgen/formiddag eller eftermiddag.

Pladsfolkene har stor betydning for virksomhedernes tilfredshed med at komme på genbrugspladsen. Men det er i sig selv ikke en udløsende faktor for valget af genbrugspladsen. Virksomhederne lægger vægt på, at der skal være god plads, og at de kan komme rundt med en bil til de enkelte containere. Derimod spiller antallet af containere på pladsen, sorteringskrav mv. kun en minimal rolle for virksomhedernes opfattelse af pladsen.

God information om muligheder og krav i forbindelse med benyttelse af genbrugspladsen er vigtig for virksomhederne – og ændringer i disse forhold med skærpelse af regler eller uklarheder i tolkning af reglerne påvirker brugernes tilfredshed i negativ retning.

Bortset fra beliggenhed virker det ikke som om, at der er enkelte faktorer omkring pladsen, som har væsentlig større betydning end andre. Praktiske forhold omkring aflevering af affald fremhæves ofte af virksomheder som nogle af de væsentligste; at der er plads til at komme rundt, og at der er ryddet på pladsen, så affaldet kan afleveres uden forhindringer.

### 3.2 Konklusion

Konklusionerne fra denne undersøgelse om mindre virksomheders brug af genbrugspladser kan opsummeres til:

- Adgang til genbrugspladser for virksomheder medvirker til en øget udsortering af affaldet – og dermed en bedre behandling og øget genanvendelse.
- Især mindre håndværksvirksomheder, men også mange virksomheder inden for handel, kontor og institutioner har generelt stor gavn af at kunne anvende genbrugspladser.
- Fremstillingsvirksomheder benytter kun i mindre grad genbrugspladser. Fordelingen mellem erhvervene varierer dog mellem kommunerne og afhænger af såvel erhvervsstruktur som af andre affaldsordninger – fx hvis der er favorable ordninger for indsamling af erhvervsaffaldet.
- Beliggenheden er for virksomhederne den væsentligste parameter for valg af genbrugsplads.
- Virksomhederne transporterer ikke affald over kommunegrænsen for at benytte andre genbrugspladser med mere favorable forhold for virksomhederne, hvis dette medfører øget kørsel.
- Virksomheder afleverer ofte tre eller flere affaldsfraktioner ved besøg på genbrugsplads – og ofte flere fraktioner end de har containere til.
- Virksomhederne er generelt gode til at sortere affaldet og kan klare strenge sorteringskrav, så længe de er entydige.
- Det er vigtigt med en smidig indretning, som gør det så let som muligt at aflevere affaldet. Ønsker fra virksomhederne retter sig ofte mod nemmere adgang til aflæsning af affaldet (fx nedsænkede containere) og ingen kødannelse ved indgang.

- En del virksomheder udtrykker utilfredshed, hvis de har fornemmelse af, at nogle kan snyde sig fra fx kravene til betaling. Det er særligt udtalt, hvor der indføres systemer for betaling pr. besøg, og der ikke er anden håndhævelse end kontrol fra pladsmedarbejderne.

### 3.3 Perspektivering

Organisering af genbrugspladserne afspejler en mangfoldighed, som viser, at der er mange forskellige måder at løse opgaven omkring affaldshåndtering på. Modellerne for virksomheders anvendelse af genbrugspladserne er til dels et udtryk for lokale politiske prioriteringer, hvor fx serviceniveau over for borgere og virksomheder samt lokale miljøpolitiske mål spiller ind. Desuden er der mange praktiske forhold, som fx infrastruktur og erhvervsstruktur i kommunerne, der til sammen danner rammerne for affaldshåndteringen. Her udgør genbrugspladserne ét element, der må ses i sammenhæng med den øvrige del af affaldshåndteringen – fx kommunens indsamlingsordning for genanvendelige affaldsfraktioner.

Der kan peges på en række fordele ved, at erhverv har adgang til en genbrugsplads. Det smidiggør affaldshåndteringen for visse erhvervsgrupper, det medvirker til øget udsortering af genanvendelige fraktioner, og det øger erhvervsbrugernes tilfredshed med den kommunale service.

Det kan diskuteres, om det er hensigtsmæssigt, at reglerne for virksomhedernes brug af genbrugspladser kan være meget forskellige mellem de enkelte kommuner. Det gælder fx adgangskrav, betalingsforhold, sorteringskrav og definitioner på, hvad der er erhvervsaffald. Især i de tættest befolkede områder (storbyerne samt oplandet) bør der tilstræbes harmoni i reglerne, hvis man vil forhindre, at reglerne misbruges, sikre en optimal sortering samt sikre, at omkostninger til den videre affaldshåndtering ligger hos affaldets oprindelseskommune.

Restriktioner ved brug af genbrugsplads er mange og forskellige. Målet er at undgå at "for solidariske betalingssystemer" misbruges af "storbrugere", herunder at husholdninger betaler for virksomheders brug. Ofte retter begrænsningerne sig særligt mod erhvervsbrugere eller mod brugere fra andre kommuner, hvor en "veldefineret" brugergruppe har adgang på mere lempelige vilkår.

Samtidig skal systemet for benyttelse af genbrugspladsen tilskynde sortering af affald, servicering af brugerne og et betalingssystem, der på én gang er retfærdigt og smidigt. Selv om der skal tages højde for lokale forhold som både profil af genbrugspladsens brugere og politiske ønsker, er det vigtigt, at reglerne for benyttelse af genbrugspladsen er logiske. Hvis der er en logisk opbyggelse af regelsættet, som tilmed er nemt at håndhæve på pladserne, giver det større tilfredshed blandt erhvervsbrugere.

Virksomhedernes helhedsindtryk af genbrugspladsen forværres ofte, hvis nabokommunerne har mere lempelige krav, eller der ikke er samme betalingsopkrævning eller adgangskontrol ved indkørsel til pladsen. Det kan således anbefales, at kommuner og affaldsselskaber forholder sig til problemstillinger med brugere fra nabokommunerne og så vidt muligt samarbejder om fælles løsningsmodeller.

Nogle genbrugspladser har bl.a. etableret bom- og vejesystem for at mindske antallet af læs, der tilføres som "rene læs" – som lige såvel kunne køres direkte til videre behandling – og derved opnå en mindre belastning af genbrugspladsen. Andre pladser har udelukkende haft øje for en "retfærdig" betalingsordning ved etablering af bom- og vejesystem. Tilsvarende fokuserer nogle kommuner på højest mulig genanvendelse i forhold til den samlede affaldsmængde, der modtages på genbrugspladsen, hvor andre udelukkende fokuserer på den billigste drift i forhold til mængden af modtaget affald.

De forskellige formål med genbrugspladsens indretning og drift gør det vanskeligt at sammenligne effektiviteten mellem de enkelte pladser. Kommuner og affaldsselskaber skal være varsomme med at "kopiere" hinandens løsninger uden at kende til de politiske og strukturelle forudsætninger. For eksempel kan det være, at udgifterne til driften af genbrugspladsen i en kommune vil kunne dækkes ved indtægterne fra salg af genanvendelige fraktioner, da åbningstiden er begrænset, og der samtidig er obligatoriske ordninger for nogle af de affaldsfraktioner, som er dyrest at håndtere. Dermed kan genbrugspladsen tillade fri adgang fra såvel private som erhvervsbrugere. Denne ordning vil ikke nødvendigvis kunne passe andre kommuner, hvor der ønskes en lang åbningstid og modtagelse af flere fraktioner eller hvor affaldet som følge af erhvervsstrukturen nødvendiggør andre og dyrere løsninger.

Kommuner og affaldsselskaber gør sig mange overvejelser omkring optimering af virksomhedernes brug af genbrugspladserne. Dette gælder fx regler for betaling for erhvervskunder, herunder forhold som indførelse af vægt og bom, om prisen skal differentieres i forhold til, hvilke affaldsfraktioner der afleveres, eller om der skal etableres genbrugspladser udelukkende for erhverv.

For så vidt angår betalingsforhold er det meget vanskeligt at vurdere, om det konkrete system afspejler den reelle brug/belastning. En ting er, at det kan være vanskeligt at vurdere, hvor stor en andel af affaldet virksomhederne bidrager med, noget andet er hvilken type af affald der afleveres, da håndteringsomkostningerne er forskellige for de respektive affaldsfraktioner. Samtidig har erhvervskunder typisk brug for betydelig mindre vejledning end private brugere, idet erhvervskunder "kender deres affald" - de kommer oftere og med de samme affaldsfraktioner.

Endvidere vil der i praksis være en række grænsetilfælde om, hvornår affald fra private husholdninger skal betragtes som erhvervsaffald.

Da virksomhedernes betaling for genbrugspladsen i princippet skal være omkostningsægte og der ikke må ske krydssubsidiering mellem brugergrupper, betyder det bl.a.:

- Borgerne skal ikke betale for virksomhedernes brug af genbrugspladsen og vice versa
- Bestemte virksomheder (typer) bør ikke betale for andre virksomheders brug
- Borgere og virksomheder i oplandet til genbrugspladsen skal ikke betale for brugere udefra
- Der bør være en sammenhæng mellem brugen og belastningen af pladsen og gebyret.

Princippet for gebyrfastsættelse er et kapitel for sig, og ligger uden for denne rapportes undersøgelse. Men det er vigtigt at påpege, at kompleksiteten vedrørende gebyrforholdene medfører, at det vil være vanskeligt (om ikke umu-

ligt) at opbygge ét system for virksomheders brug af genbrugspladser, der reelt opfylder alle kommunernes behov og ønsker.

Det er indtrykket, at der bruges mange kræfter i kommuner og affaldsselskaber på at udforme regler for virksomheders brug af genbrugspladsen, der afspejler såvel egne lokale prioriteringer som formelle krav. I praksis kan der være god grund til at kommuner og affaldsselskaber vælger en pragmatisk afvejning – hvor udgangspunktet er, at de administrative byrder skal være mindst mulige, og at det skal fungere uden systematiske kontrolforanstaltninger fra pladsfolkenes side. Af samme grund har mange pladser fravalgt et direkte betalingsprincip, hvor virksomhederne betaler et gebyr ved indgangen.



## 4 Summary and conclusions

Under the project, a detailed survey was made of civic amenity sites in Denmark that are open for access by commercial enterprises, as well as a presentation of rules relating to: staffing, specific commercial section, opening hours, access conditions for enterprises from outside the municipality, size of catchment area, voucher options, payment structure, waste fractions and access control.

In the study a total of 338 civic amenity sites were registered, and enterprises have access to 202 of these sites. The civic amenity sites are located in 138 municipalities. Five sites are reserved for commercial enterprises only.

Generally, civic amenity sites are working and administered very differently across the country. Some sites with similar opening hours, for example, have completely different access control and rules on commercial use, and, correspondingly, sites with similar payment structure have completely different systems for access control, opening hours etc. Thus, it is not possible to set up archetypical models based on, for example, access conditions, payment structure and rules on use, thus categorising the civic amenity sites. Similarly, no pattern has been revealed showing that some schemes are more common in some regions than in others.

All but four of the civic amenity sites with commercial access are staffed.

At 46 civic amenity sites enterprises can enter the site freely, without any kind of control. At 65 sites enterprises must use a special card, token or similar. At the remaining sites with access control, it may have the form of visual control of the user, the enterprise must present an identity card or similar.

A number of civic amenity sites, primarily located in rural municipalities, are open only to enterprises for one or a few days a week. Just below 90 percent of the sites are also open for enterprises on Saturdays.

There are many different payment systems for enterprises. Around one third of the municipalities have a fixed fee that all enterprises located in the municipality must pay, regardless of type of enterprise. One fifth charges an enterprise-specific fee that may be, for example, one per thousand of the taxable property value/land value, based on floorage, type of enterprise or number of staff, and another fifth of the municipalities uses a weight-based charging system. At most of these sites the weight of the waste is estimated by the site staff or by the enterprise, and not by weighing.

Waste from commercial enterprises accounts for from 1 per cent to 75 per cent of total waste amounts received at the civic amenity sites. However, the volumes reported are generally based on estimates made by the site operators or on random samples. Only eight of the sites studied have a precise statement of commercial waste amounts – based on weighing of all loads received.

### **User survey at selected civic amenity sites**

In the project a survey was made of enterprises' use and view of the civic amenity site at seven selected, representative sites.

The commercial users accounted for an average of well over 12 percent of all users on the days the survey was made. The most frequented site was visited by 22 per cent commercial users and the least frequented site by 2.5 per cent.

It is the impression from these civic amenity sites that commercial users are in general separating their waste properly into the correct fractions.

Almost all enterprises deliver several different waste fractions at the civic amenity site – often three or more, even if only very small quantities are delivered to the different containers. Most enterprises deliver waste suitable for incineration in addition to one or more other fractions. Similarly, paper/cardboard or construction waste is often delivered.

Previous studies have shown that most small enterprises that dispose of their waste in containers located at the enterprise only separate the waste into three fractions or less. This study shows, however, that enterprises often deliver more fractions at the civic amenity site than the number of containers available for source separation at the enterprise.

This indicates that the "small" waste fractions would not have been separated into individual fractions, if the enterprise had not visited the civic amenity site. The use of civic amenity sites thus motivates enterprises to separate their waste into more fractions – among other things because the enterprises dispose of small amounts of waste at the civic amenity site that would otherwise have remained unseparated.

The study shows that the site staff generally endeavours to make a visit at the civic amenity site a positive experience – and guides the users during their visit. They seek to avoid control, reprimands or dismissal of the visitors..

It is believed that a number of commercial users present themselves as private users in order to avoid payment at civic amenity sites where commercial users pay upon entry with a card or token. This assumption is supported by the fact that frequency of visits by commercial users is lower at the civic amenity sites that charge a fee from commercial users, but not for private users.

Often, the site staff refers to a "vague borderline" between what is waste from private and commercial users. Borderline cases are often settled to the advantage of enterprises, but they contribute to raising doubt about the sufficiency of the rules in force.

The location is the most important factor governing the enterprises' choice of civic amenity site. The study indicates that enterprises readily choose alternative sites to save money – or to achieve other advantages – if it does not require additional driving.

In general, commercial users are satisfied with their local civic amenity site. Thus, around 90 per cent of the users in the survey indicate that they are satisfied/very satisfied with the local site. However, a number of critical comments were given as to the price (at the fee-charging sites) and - to some extent - as to opening hours, if the civic amenity site was only open during the

morning/noon or afternoon. Apart from the location there are no distinct features relating to the site that are more important than others for the enterprises.

# 5 Kortlægning af ordninger/modeller – "kommuneundersøgelse"

## 5.1 Indledning

Kortlægningen af ordninger/modeller for virksomheders brug af genbrugspladser er baseret på et elektronisk spørgeskema, som i forbindelse med projektet er fremsendt via Videnscenter for Affald til samtlige kommuner. Spørgeskemaet er vedlagt som bilag 1.

246 kommuner har besvaret spørgeskemaet, hvilket giver en besvarelsesprocent på ca. 90. Dog er ikke alle spørgsmålene udfyldt i samtlige besvarelser, hvorfor datagrundlaget kan være mindre for de enkelte områder i undersøgelsen. (Det fremhæves i den efterfølgende afrapportering i de tilfælde, hvor antallet af besvarelser af de enkelte spørgsmål afviger væsentligt fra antallet af besvarede spørgeskemaer.

En række genbrugspladser er fælles for flere kommuner, hvorfor der i en lang række tilfælde er indsamlet flere besvarelser for den samme genbrugsplads. Der har efterfølgende forestået et stort arbejde med at luge 'doubletter' ud således, at hver genbrugsplads kun optræder én gang i undersøgelsen. Endvidere er der rettet henvendelse til en række kommuner og genbrugspladser i tilfælde, hvor der har været tvivl om de fremsendte besvarelser.

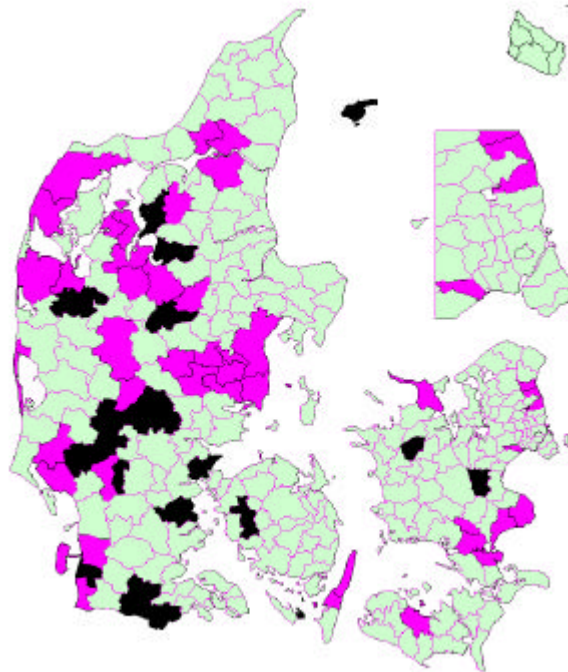
Kortlægningen har bl.a. bidraget til udvælgelsen af de genbrugspladser, hvor der er gennemført en mere detaljeret undersøgelse, bl.a. via interviews med erhvervskunderne. Udgangspunktet for udvælgelsen af disse pladser har været, at de har skullet være repræsentative, for så vidt angår adgangsforhold, betalingssystem, åbningstider og lokalisering.

Det har dog ikke været muligt at opdele genbrugspladser i få enkelte, repræsentative modeller – dertil er forskellen mellem de enkelte pladser for stor. Nogle har fx beslægtede åbningstider, men deres adgangs begrænsning og – kontrol er forskellige og vice versa.

## 5.2 Genbrugspladser med adgang for virksomheder

Af de 246 kommuner, der har besvaret undersøgelsen, har 202 genbrugspladser adgang for virksomheder. De 202 genbrugspladser er beliggende i 138 af de adspurgte kommuner.

Figur 1 Oversigt over kommuner, hvor erhverv har adgang til genbrugspladser



Lys (grøn): kommuner med genbrugsplads med adgang for erhverv

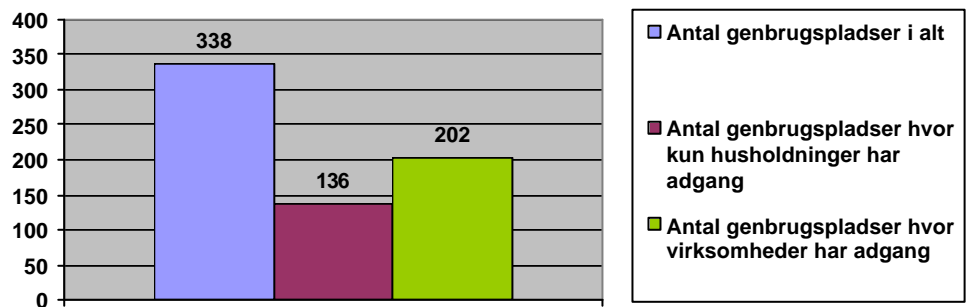
Lil l a: kommuner uden genbrugsplads med adgang for erhverv

Sort: Ikke besvaret

Kilde: Baseret på informationer i Kommunekataloget og fremstillet af Videncenter for Affald

Desuden er der via projektet registreret 136 genbrugspladser kun med adgang for private husholdninger. Disse genbrugspladser indgår ikke yderligere i denne kortlægning.

Figur 2 Antallet af genbrugspladser i Danmark



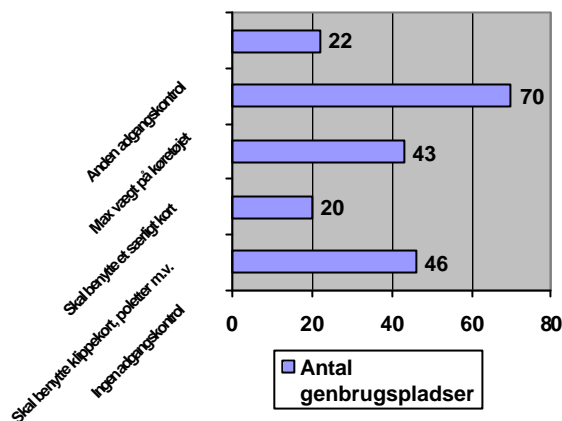
I alt er der registreret fem pladser udelukkende for erhvervsbrugere.

På 129 af de 202 pladser med adgang for virksomheder, svarende til 64%, er der kun adgang for virksomheder beliggende i én eller flere bestemte kommuner

### 5.3 Adgangsbegrænsning/-kontrol for virksomheder på genbrugspladserne

Undersøgelsen viser, at der benyttes en række forskellige systemer for kontrol ved indkørslen til genbrugspladserne. (I alt 201 genbrugspladser har besvaret spørgsmålet om adgangskontrol).

Figur 3 Adgangskontrol på genbrugspladser



Den meste anvendte form for adgangskontrol er en "vægtbegrænsning", hvor køretøjer over en vis vægt ikke har adgang til genbrugspladsen. Denne kontrol benyttes af 70 genbrugspladser, svarende til 35% af samtlige genbrugspladser. Typisk vil vægtgrænsen være for køretøjer på 3.500 kilo, hvilke de fleste pladser også har angivet. Det har kun været muligt for kommunerne at besvare ét forhold for adgangskontrol på spørgeskemaet. Kravet om max. vægtgrænse på køretøjet kan således også være gældende for flere end de 70 genbrugspladser.

43 genbrugspladsers kontrol består i, at brugerne skal anvende et særligt kort for at kunne få adgang til pladsen. Det kan fx være et betalingskort eller et til formålet udstedt id-kort.

På 20 genbrugspladser skal erhverv anvende klippekort eller poletter, som er udstedt af kommunen, for at få adgang til pladsen.

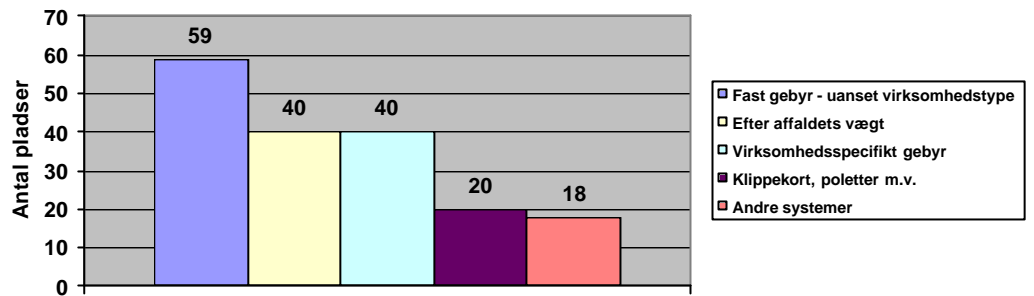
22 genbrugspladser har en anden form for adgangskontrol, hvoraf der eksempelvis nævnes fremvisning af sygesikringsbevis eller personalets kendskab til virksomhederne i oplandet.

Som det fremgår af figuren har 46 genbrugspladser, svarende til 23% af samtlige pladser, angivet, at virksomheder uhindret kan køre ind på pladsen uden nogen form for kontrol. Det skal dog bemærkes, at kun fire af genbrugspladserne er ubemandede. Dermed har stort set alle genbrugspladserne en vis form for kontrol.

### 5.4 Betalingsystemer

Den mest anvendte betalingsform er, at alle virksomheder betaler det samme faste årlige gebyr – uanset virksomhedstype og uanset hvor ofte genbrugspladsen anvendes. Som det fremgår af figuren nedenfor, anvender 59 pladser (svarende til 33%) denne betalingsform. (I alt 177 genbrugspladser har besvaret spørgsmålet om betalingsystemer).

Figur 4 Genbrugspladsernes betalingssystemer



For de 59 genbrugspladser, der har faste gebyrer, uanset virksomhedstype, ligger det årlige gebyr i intervallet kr. 600-1000 om året. Det laveste gebyr blandt besvarelsene er kr. 280, og det højeste er kr. 3000. Beløbene er fra år 2002.

Af de 40 genbrugspladser, hvor der betales efter vægt, angiver 29 ingen begrænsning for brugen af pladsen, mens tre samtidigt angiver at have en vægtbegrænsning pr. besøg.

40 genbrugspladser har et virksomhedsspecifikt gebyr, hvor gebyret er fastsat ud fra én eller flere af følgende virksomhedsforhold:

- Ejendomsvurderingen/grundværdi
- Ejendommens etagekvadratmeter
- Virksomhedstype
- Antal ansatte

Otte af genbrugspladserne med virksomhedsspecifikt gebyr oplyser, at der ikke er nogen begrænsning for brugen af pladsen, mens 17 pladser desuden har en vægtbegrænsning pr. gang eller pr. måned.

20 genbrugspladser har betaling med et klippekort/polet-system. På 12 af disse pladser er der en vægtbegrænsning pr. klip/polet. På flere pladser med betaling pr. besøg er det ikke muligt at købe klippekort/poletter på genbrugspladsen, men virksomhederne må i stedet anskaffe kort eller poletter på Rådhuset/kommunekontoret.

18 genbrugspladser har etableret andre typer af betalingssystemer. Fx at virksomhederne betaler efter biltype (personbil, varevogn, trailer, lastbil) eller, at der betales efter skønnede mængder i volumen.

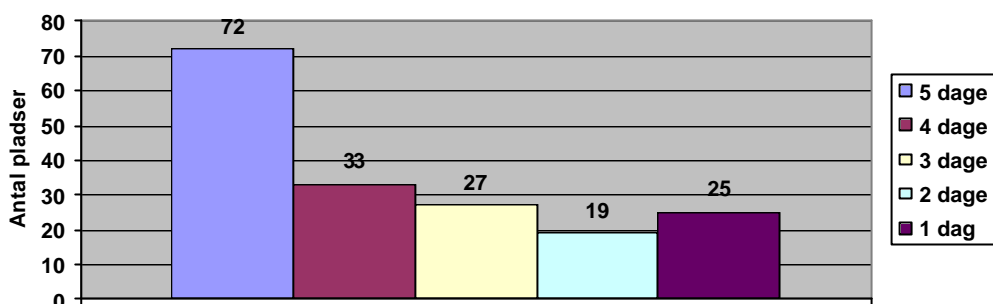
Syv genbrugspladser, der ikke har besvaret spørgsmålet om betalingssystemer, oplyser, at virksomhederne ikke betaler, fordi de kun må aflevere mindre mængder af affald på genbrugspladsen.

## 5.5 Åbningstider

Genbrugspladsernes åbningstider er vidt forskellige. Nogle har åbent alle ugens dage, men kun i få timer pr. dag, andre har kun åbent nogle få hverdage, men i mange timer og andre igen har åbent mange timer dagligt i mange af ugens dage. I nedenstående tabel vises, hvor mange hverdage genbrugsplad-

serne har åbent. (I alt 176 genbrugspladser har besvaret spørgsmålet om deres åbningstider).

Figur 5 Antal hverdage genbrugspladserne har åbent



Det fremgår, at 72 genbrugspladser (svarende til ca. 40%) har åbent for virksomheder på alle hverdage. 33 pladser (ca. 20%) har åbent fire hverdage mens 71 genbrugspladser (de sidste tre søjler i figuren ~ ca. 40%) har åbent tre eller færre hverdage om ugen.

Af de 33 pladser, som har åbent fire hverdage om ugen, er mandag typisk den dag, hvor der er lukket. Dette er i øvrigt kendetegnende for alle de genbrugspladser, som ikke har åbent alle fem hverdage.

For de 25 pladser med åbent kun en dag om ugen, er den typiske åbningsdag tirsdag, onsdag eller torsdag. En enkelt plads har desuden kun åbent den første tirsdag i hver måned.

I gennemsnit er der hver hverdag ca. 127 genbrugspladser med adgang for virksomheder, som har åbent.

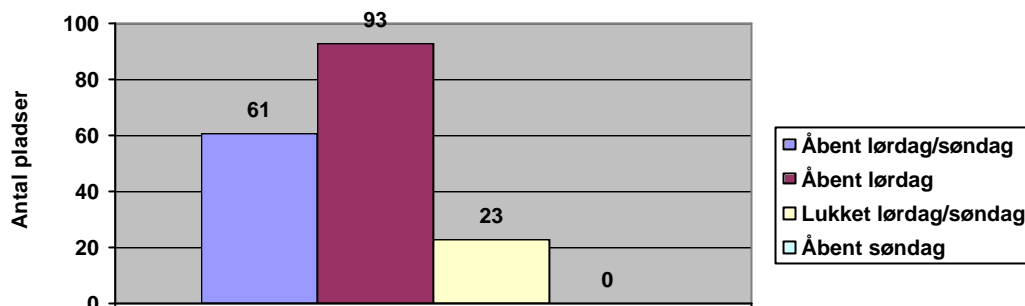
15% af pladserne åbner inden kl. 10.00 og lukker senest kl. 16.00. 61% åbner kl. 10:00 eller senere, men lukker efter kl. 16.00. 18% åbner før kl. 10.00 og lukker efter kl. 16.00. Endelig har 6% blandede åbningstider afhængigt af dagene.

Der er således en klar tendens til, at genbrugspladserne foretrækker at holde åbent om aftenen frem for om morgenen eller hele dagen. Hele 67% af genbrugspladserne har sent åbent på de hverdage, der er åbent.

Figur 4 nedenfor viser pladsernes åbningstider i weekenden. 61 pladser har åbent både lørdag og søndag.



Figur 6 Åbningsdage i weekenden



For genbrugspladserne med åbent begge weekenddage gælder typisk, at de har åbent 1-2 timer mere om lørdagen end om søndagen. Pladserne åbner ofte mellem 8 og 10, og der lukkes mellem 14 og 18. Stort set alle disse genbrugspladserne har åbent mellem 10 og 14. Enkelte pladser har lukket om søndagen i vinterhalvåret.

93 pladser svarende til godt halvdelen af genbrugspladserne har alene åbent om lørdagen. Således er der 154 genbrugspladser med adgang for erhverv om lørdagen. Åbningstiderne er stort set de samme som for genbrugspladser, der også har åbent om søndagen, dog er der en tendens til, at der ikke holdes så længe åbent. De pladser, som kun har lørdagsåbent, lukker i en række tilfælde 1-3 timer før de pladser, der har åbent både lørdag og søndag.

Der er ingen pladser, der kun har åbent om søndagen. 23 genbrugspladser, svarende til 13%, har ikke åbent i weekenden. En enkelt plads holder kun åbent den tredje lørdag i hver måned (denne er ikke med i tabellen).

## 5.6 Kontrol af virksomhedernes sortering

Genbrugspladserne er blevet spurgt om og i givet fald, hvordan de kontrollerer, om virksomhederne sorterer deres affald når, dette modtages på pladserne. Følgende seks rubrikker har kommunerne kunne afkrydse (de måtte gerne sættes flere krydser):

- Kontrol ved indgangen
- Kontrol på genbrugspladsen/ved containerne
- Systematisk stikprøvekontrol
- Kontrol efter behov (fx hvis pladspersonalet ser noget suspekt)
- Vejledning/rådgivning af virksomhederne
- Ingen kontrol

På en enkelt plads foretages ingen kontrol af virksomhedernes sortering mv. Denne genbrugsplads fremgår ikke af nedenstående tabel. (I alt 192 genbrugspladser har besvaret spørgsmålet om kontrol).

Tabel 1: Kontrol af virksomhedernes sortering af affald

Antal Genbrugspladser	Kontrol ved indgangen	Kontrol på pladsen/ved containerne	Systematiseret stikprøvekontrol	Kontrol efter behov	Vejledning/rådgivning af virksomheder
1	•				
15		•			
1			•		
21				•	
5					•
34				•	•
16		•		•	
47		•		•	•
6		•	•	•	•
1		•	•		•
7		•			•
3	•			•	•
1	•	•			
5	•	•		•	
19	•	•		•	•
3	•	•	•	•	•
2	•	•			•
1	•				•
3			•	•	•
<b>I alt 192</b>	<b>35</b>	<b>122</b>	<b>14</b>	<b>157</b>	<b>131</b>

43 genbrugspladser (de fem øverste rækker) foretager alene én form for kontrol, heraf de 21 alene efter behov, som må siges at være en meget begrænset kontrol. Det svarer til godt 10% af samtlige pladser.

De mest udbredte kontrolformer er kontrol efter behov, der foretages på 157 pladser svarende til 81% af pladserne. Vejledning/rådgivning foretages på 68% og kontrol ved genbrugspladsen/ved containerne på 63% af pladserne.

147 genbrugspladser udfører to eller flere former for kontrol. Den mest udbredte kombination af kontrol er på pladsen/ved containerne, kontrol efter behov og kontrol via vejledning/rådgivning. Denne kombination udføres på 47 pladser svarende til 24%.

De egentlige mere systematiske kontrolformer som ”kontrol ved indgangen” og ”systematisk stikprøvekontrol” forekommer på 49 genbrugspladser svarende til ca. 25%.

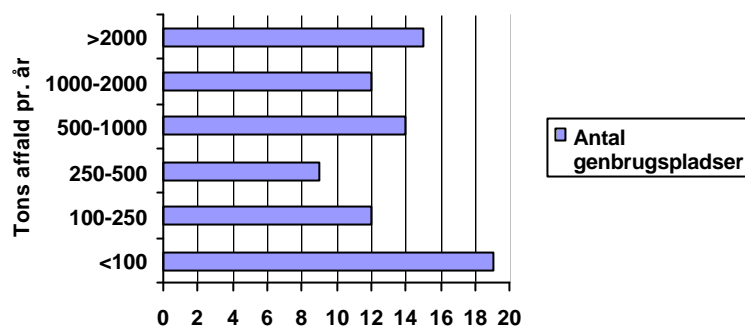
## 5.7 Mængder og affaldsfraktioner

Det har voldt kommunerne store problemer at svare på, hvor meget affald der årligt modtages på genbrugspladsen, samt hvordan fordelingen er mellem husholdninger og erhverv. 55 pladser, hvilket svarer til godt 25%, har ikke

redegjort for de totale modtagne mængder, og 110 pladser har ikke svaret på, hvor stor en procentdel af de totale affaldsmængder, der kommer fra virksomheder.

De opgivne mængder i denne rapport beror derfor på affaldsmængder fra 81 genbrugspladser (ca. 40% af datamaterialet) beliggende i såvel store som små kommuner fordelt ud over landet.

Figur 7 Årlig mængde affald i tons fra erhverv på genbrugspladser



Gennemsnitsmængden af afleveret affald fra både husholdninger og erhverv er 6239 tons pr. år. Tallet beror på oplysninger fra 147 genbrugspladser. Men mængderne varierer meget mellem de enkelte pladser. Således er der flere genbrugspladser, der modtager mindre end 100 tons affald årligt og enkelte, der modtager mellem 25.000-30.000 tons.

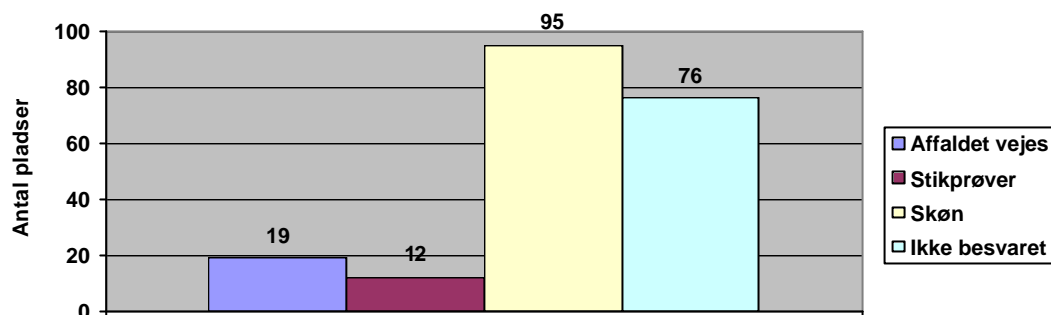
For så vidt angår erhvervsaffald, er gennemsnittallet 1046 tons årligt for de 81 pladser, hvor det har været muligt at opgøre dette. Men som det ses af figuren ovenfor, svinger det også meget mellem de enkelte pladser. Hvis tallene renses for de 5 registrerede pladser kun med adgang for erhverv, er gennemsnittallet for årligt modtaget erhvervsaffald 1062 tons. Der modtages således ikke mere erhvervsaffald på de "rene" erhvervsaffalds-genbrugspladser end på blandede genbrugspladser, selvom genbrugspladserne kun for erhverv er beliggende i erhvervstunge områder som Høje Taastrup, Odense, Vojens, Randers og Hirtshals.

Knap 25% af samtlige genbrugspladser modtager mindre end 100 tons affald fra erhverv årligt, og ca. 40% mindre end 250 tons affald.

## 5.8 Kortlægningsmetoder

Som det fremgår af figur 8 har 76 genbrugspladser ikke besvaret, hvordan de modtagne affaldsmængder opgøres fra henholdsvis erhverv og husholdninger. Disse pladser har heller ikke oplyst om de samlede modtagne mængder eller fordelingen mellem husholdninger og erhverv. Det antages således i nedenstående vurdering af tallene, at affaldet på disse genbrugspladser ikke vejes, hvorfor der sandsynligvis vil være tale om et skøn, såfremt affaldsmængderne fra henholdsvis erhverv og husholdninger opgøres.

Figur 8 Metoder til kortlægning af affaldsmængder fra henholdsvis erhverv og husholdninger



Det fremgår af figuren, at affaldet fra erhvervsvirksomheder på kun 19 pladser kan opgøres præcist, idet der foregår en indvejning af affaldet. Det svarer til knap 10% af pladserne med erhvervsadgang.

12 pladser baserer deres opgørelse på stikprøver, og alt i alt vurderes det, at knap 14% af pladserne har baseret deres mængde-opgørelse på helt eller delvis sikre metoder. Omvendt kan det siges, at mere end 4/5 af genbrugspladserne baserer deres opgørelser af affald fra erhverv på mere eller mindre usikre skøn.<sup>3</sup>

På spørgsmålet om hvad der ligger til grund for de skønnede mængder, angives der en række forskellige grunde.

	Antal begrundelser
Brugerundersøgelser/observationer og tælling på pladsen	6
Erfaringer fra andre pladsundersøgelser	5
Antallet af solgte klip, kuponer m.v.	5
Virksomheder skønner selv ved aflevering	8
Erhvervsundersøgelser	10
Skøn over, hvor meget virksomhederne medbringer pr. gang	1
Spørgeskemaundersøgelse	5
Vurdering af antal virksomheder i oplandet	3
Samlet skøn fra pladsfolk	11
Sammenligner med tidligere lossepladsmængder	1
Rent skøn!	17

\* Ovenstående er en sammenfatning af pladsernes egne formuleringer. Der har således ikke været faste rubrikker til afkrydsning.

Det fremgår, at de fleste af vurderingerne beror på et særdeles usikkert skøn, hvorfor det må forventes, at de opgivne mængder i mange tilfælde ligger langt fra de faktiske mængder!

På de genbrugspladser, hvor der foretages en individuel vejning af hvert besøg, dvs. der er et præcist tal for, hvor stor en andel erhvervsaffaldet udgør, fremgår det, at erhvervsaffaldet udgør omkring 5% af de samlede mængder. Der indgår dog kun data fra otte pladser, som både vejer alt affaldet og samti-

<sup>3</sup> Ud af de 98 pladser, der baserer deres opgørelse på skøn, er der 16 pladser, hvor alt affald indvejes, men der skelnes ikke mellem husholdninger og erhverv, hvorfor erhvervs-mængden ligeledes er baseret på skøn.

dig kan stedfæste dette til henholdsvis husholdninger eller erhverv. En af disse pladser ligger på 15% erhvervsaffald og en enkelt helt oppe på 55%. For sidstnævntes vedkommende er der tale om en plads, der - i princippet - er eneste afleveringsmulighed for virksomheder inden for et stort geografisk område.

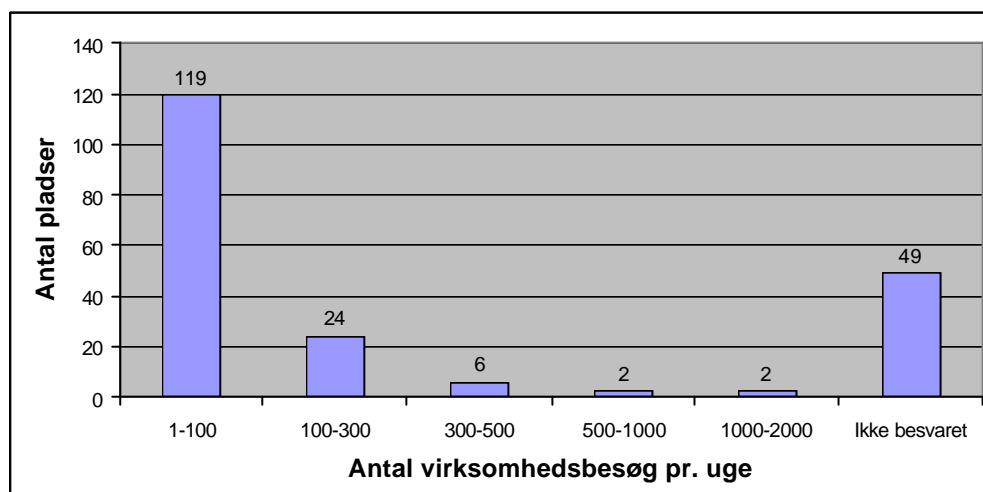
Der er en tendens til, at genbrugspladser, som skønner erhvervsaffaldsmængderne, fastsætter disse til noget højere procenter end den fordeling, der foretages af pladser, hvor affaldet vejes.

### 5.9 Antal erhvervsbesøg på genbrugspladserne

Nedenstående tabel viser, hvor mange virksomheder der besøger genbrugspladserne. (I alt 153 genbrugspladser har besvaret spørgsmålet om antal besøgende).

**Figur 9 Antal virksomheder der ugentligt besøger genbrugspladsen**

På baggrund af bl.a. projektets undersøgelse ude på pladserne vurderes det, at pladserne har et meget godt billede af besøgsfrekvensen. Mange pladser har tidligere gennemført optællinger af brugerne, og for nogle pladser vedkommende gennemføres årlige undersøgelser, fx omkring brugertilfredshed, be-



søgsfrekvenser m.v.

119 genbrugspladser vurderer, at de besøges af mindre end 100 virksomheder om ugen. Det svarer til ca. 78% af de pladser, der har besvaret spørgsmålet.

Ca. 15% af pladserne har besøg af mellem 100-300 virksomheder om ugen, og kun 7% har mere end 300 erhvervs-kunder ugentligt.

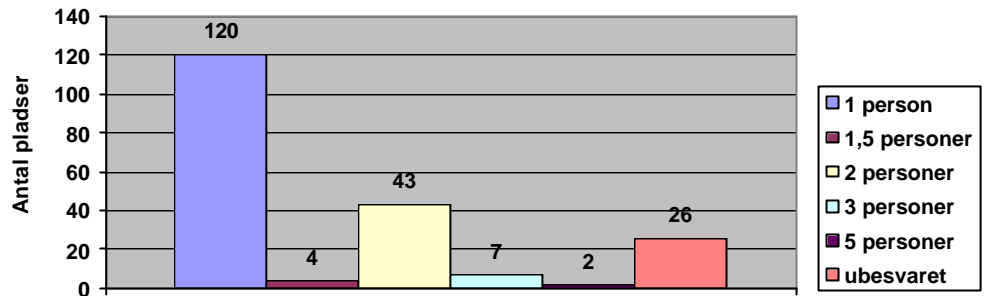
Tager man udgangspunkt i besvarelsen på spørgsmålet om, hvor mange virksomheder der ugentlig besøger genbrugspladserne kan det skønnes, at de 153 genbrugspladser ugentligt besøges af mellem ca. 7.000 og 28.000 virksomheder.

### 5.10 Bemanding

Fire genbrugspladser er registreret som ubemandet, mens alle øvrige pladser er bemandet i pladsens åbningstid. (I alt 176 genbrugspladser har besvaret spørgsmålet om bemanding).

Bemandingen i de stille perioder fremgår af nedenstående tabel.

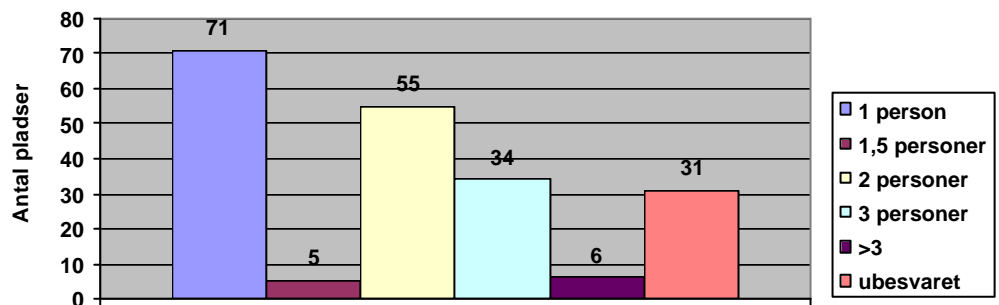
Figur 10 Bemanding i stille perioder



Som det fremgår af tabellen, er de fleste pladser (120) bemandet med én person i stille perioder. Det svarer til 68% af de pladser, der har opgivet data på dette spørgsmål. Over halvdelen af disse pladser (68%) er også bemandet med én person i spidsbelastningsperioder. De resterende pladser har typisk 1-2 personer mere i spidsbelastningsperioderne.

For de 43 pladser, der har 2 personer på pladsen i de stille perioder, gælder ligeledes, at bemandingen i spidsbelastningsperioden på ca. halvdelen af pladserne er den samme. For den øvrige halvdel gælder, at der typisk er én person mere på pladsen i de travle perioder.

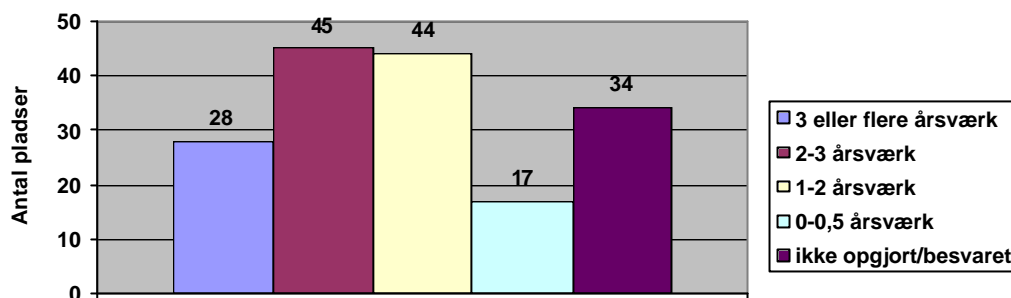
Figur 11 Bemanding i spidsbelastningsperioder



Ca. halvdelen af samtlige genbrugspladser (53%) har differentieret bemanding i forhold til, om det er en spidsbelastningsperiode eller en stille periode.

Antallet af årsværk varierer en del og kan aflæses i nedenstående tabel. Administration er inklusiv opgørelsen.

Figur 12 Antal årsværk brugt på genbrugspladsen



Som det fremgår, er det typiske billede, at der anvendes 1-3 årsværk på genbrugspladserne. Af de 28 pladser, som anvender mere end 3 årsværk, ligger de 25 mellem 3 og 6 årsværk. 2 bruger 8 årsværk og en enkel plads bruger 13,5 årsværk.

34 pladser har enten ikke besvaret spørgsmålet eller opgjort ressourceforbruget til 0 årsværk.

Der er en sammenhæng mellem totale modtagne affaldsmængder på genbrugspladsen og antallet af anvendte årsværk på genbrugspladsen således, at de pladser der modtager mest affald oftest er dem, hvor der anvendes flest årsværk.

Langt de fleste genbrugspladser (75%) indsamler mellem 1000 og 5000 tons affald pr. årsværk. Gennemsnittet for samtlige genbrugspladser er 2081 tons affald pr. årsværk. Forholdet mellem antallet af årsværk og mængden af indsamlet affald skal dog ses i lyset af en række andre forhold som fx serviceniveau, størrelse og sammensætning af oplandet, kvalitet af affaldssorteringen og betjening af indvejningsystemer mv.

### 5.11 Fremtidige initiativer

45 genbrugspladser oplyser, at de har planlagt ændringer af virksomhedernes brug af genbrugspladsen inden for det kommende år. Nedenstående tabel er en oversigt over typen af tiltag, de enkelte genbrugspladser påtænker at gennemføre.

Tabel 2: Til tag som påtænkes gennemført på genbrugspladsen det kommende år

Antal genbrugspladser	Ny betalingsstruktur	Ændrede adgangsforshold	Sortering i flere fraktioner	Etablering af separat genbrugsplads for virksomheder	Særlige åbningstider for virksomheder	Øget bemanding på genbrugspladsen
5	•					
1		•				
7			•			
1				•		
1	•		•			
1	•				•	
6	•	•				
1	•	•		•		
10	•	•	•			
1			•			•
3					•	
I alt	24	18	19	2	4	1

De tre ændringer, som flest påtænker at gennemføre, er således:

Ny betalingsstruktur: 24 genbrugspladser

Ændrede adgangsforshold: 18 genbrugspladser

Sortering i flere fraktioner: 19 genbrugspladser

Foruden de planlagte initiativer, der er nævnt i tabellen, er der otte genbrugspladser der bl.a. nævner flytning af pladsen, udvidelse af pladsen samt lukning af pladsen.



## 6 Virksomhedsundersøgelse ved udvalgte genbrugspladser

For at belyse virksomhedernes anvendelse af genbrugspladserne er der udvalgt syv genbrugspladser til en nærmere analyse. Genbrugspladserne er valgt, så de repræsenterer forskellige betalingssystemer. Ved valget af genbrugspladser er det desuden søgt at indkredse, hvor udbredt fænomenet med transport af affald til nabokommunens genbrugsplads er, når der er mere lempelige vilkår for virksomheders adgang til genbrugspladserne. De syv genbrugspladser er beliggende i:

- Broby kommune
- Frederiksberg kommune
- Hvorslev kommune
- Høje Taastrup kommune (erhvervs-genbrugsplads)
- Ribe kommune
- Ringsted kommune
- Roskilde kommune

Der indgår to genbrugspladser i landkommuner, tre i mellemstore købstæder, én i forstadskvarter og én i Hovedstaden.

På hver af disse genbrugspladser er der gennemført interviews med erhvervs-kunderne gennem to dage i hele åbningstiden. På fire af genbrugspladserne er pladsinterviews gennemført i det sene efterår 2002 og på de tre øvrige i foråret 2003. Oprindeligt skulle alle pladsinterviews være gennemført i 2002, men da det var pladsfolkenes vurdering, at erhvervsfrekvensen er aftagende i vinterhalvåret, besluttedes det at udsætte de resterende pladsinterviews.

Interviewene er i praksis foregået ved, at erhvervsbrugere er blevet kontaktet inde på pladsen eller ved indgangen og bedt om at svare på en række spørgsmål vedrørende genbrugspladsen samt virksomhedens håndtering af affald (spørgeramme er vedlagt som bilag 2). Det er blevet understreget, at interviewerne ingen relation har haft til pladsen/kommunen. Kun enkelte erhvervsbrugere har ikke ønsket at medvirke i undersøgelsen. Som udgangspunkt skulle alle erhvervsbrugere interviewes, men på grund af periodevis stor besøgsfrekvens på Ribe genbrugsplads, indgår kun 2/3 af erhvervsbrugere i undersøgelsen fra denne plads.

På en række pladser er der blevet iagttaget en del brugere, som øjensynligt er erhvervsbrugere, men som har udgivet sig for at være private. Dette fænomen er især iagttaget på pladser, hvor der er direkte betaling eller begrænsning for erhvervsbrugere, men fri adgang for private husholdninger. Disse kunder er ikke indgået projektets resultater.

Foruden at interviewe erhvervs-kunderne er deres sortering og antallet af affaldsfraktioner blevet vurderet. Erhvervs-kundernes affaldsmængder er derimod ikke blevet vurderet.

I hver kommune er der desuden gennemført telefoninterviews samt fremsendt spørgeskemaer til en række virksomheder i oplandet til genbrugspladserne. Målet har været at indhente besvarelser fra mindst 20 virksomheder i oplandet til hver af de syv genbrugspladser. Der er således et vidt forskelligt antal respondenter, der har været rettet henvendelse til afhængigt af, hvor mange brugere af genbrugspladser det har været muligt at få kontakt til. I alt har der været gennemført telefoninterview med 437 virksomheder, hvor de 130 er regelmæssige brugere af genbrugspladser (spørgeramme vedlagt som bilag 3).

## 6.1 Usikkerhedsfaktorer

Med hensyn til at generalisere på baggrund af resultaterne skal der tages forbehold for følgende forhold:

- Da pladsundersøgelsen kun er gennemført over to "tilfældigt" udvalgte dage, må de registrerede besøgsfrekvenser tages med et gran salt.
- Endvidere er en række erhvervs affaldsdannelse sæsonafhængig, hvilket ikke bliver indfanget af undersøgelsen.
- Nogle erhvervs kunder ankommer af praktiske hensyn i privatbil, fx butiksejere, hvorfor de ikke indgår i undersøgelsen.
- Nogle erhvervs kunder udgiver sig for at være private for at undgå betaling eller andre regler for erhvervsbrugere.
- Kunderne opgiver bevidst forkerte oplysninger, fx af hensyn til ikke at kompromittere sig i forhold til pladsen.

Det vurderes, at ovennævnte forhold ikke har stor betydning for projektets konklusioner vedrørende brugertilfredshed og sorteringseffektivitet.

I de følgende afsnit præsenteres en karakteristik af hver genbrugsplads ud fra en sammenstilling af pladsundersøgelsen og telefon/oplandsinterviewene.

## 6.2 Ribe Genbrugsstation

### **Karakteristik**

*Adresse:* Ørstedvej 69, 6760 Ribe

*Kommune:* Ribe

*Oplandskommuner:* Ribe Kommune

*Brugere:*

Private såvel som erhverv fra Ribe kommune har adgang til genbrugspladsen. Erhverv må kun benytte pladsen mandag til torsdag.

*Åbningstider:*

Man-fre: 7-17

Lør-søn: 10-17

Ingen adgang for erhverv fredag-søndag.

*Betalingsystem:*

Der er fri adgang for kommunens virksomheder, som har lov til at komme med mindre mængder affald.

Private fra Ribe kommune har fri adgang til genbrugspladsen.

*Adgangskontrol:*

Der er ingen vægt, bom eller tælleapparat på pladsen. Brugere skal være hjemmehørende i Ribe kommune og skal vise dokumentation på forlangende.

*Bemanding:*

Genbrugspladsen er bemandede i hele åbningstiden. Der er 2-3 pladsfolk, som arbejder med at vejlede i sortering, rydde op efter fejlsortering, holde pladsen ren mv. I alt er der ca. 20 personer, som arbejder på pladsen med aktiviteter som efterbehandling, presning af affald og lignende.

*Regler for virksomheders benyttelse:*

Virksomheder har fri adgang til genbrugspladsen med en begrænset mængde affald (500 kg) pr. år. Hvis virksomhederne har mere affald, er de forpligtet til at anskaffe egne containere i virksomheden.

*Affaldsfraktioner:*

Aviser, papir, pap, flamingo, møbler & indbo, farligt affald, bilbatterier, elektronikaffald, lysstofrør, flasker & glas, plastfolie, plastdunke, hård PVC, tøj & sko, mineraluld, dæk, køleskabe & frysere, planglas, grenaffald, træ (rent), jord & muld, fliser & belægningssten, haveaffald, jern & metal, murbrokker, trykimprægneret træ, eternit, småt brændbart, stort brændbart, deponi.

*Sorteringskontrol:*

Kontrol ved containerne, generelt på pladsen samt ved generel vejledning og rådgivning af virksomhederne.

*Affaldsmængder:*

Der modtages årligt 4528 tons affald på genbrugspladsen, hvoraf kommunen skønner, at 30% kommer fra erhverv.

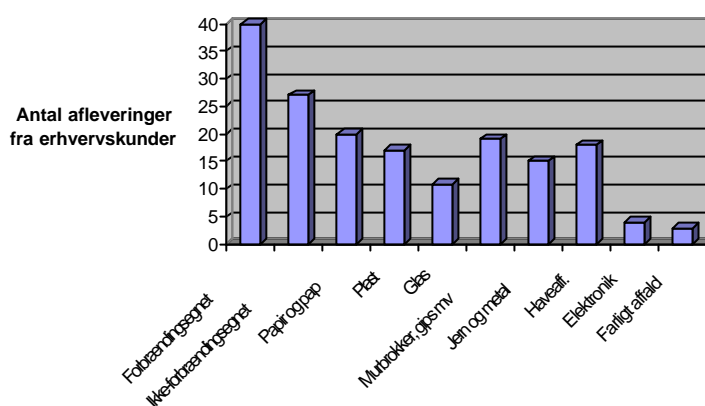
### Undersøgelse på pladsen

Ved undersøgelsen på genbrugspladsen (maj 2003) var der 97 erhvervskunder, svarende til ca. 22% af det samlede besøgstal de pågældende dage. 61 erhvervskunder er interviewet og indgår i nedenstående opgørelse. De interviewede erhvervskunder var opdelt på følgende erhverv:

- Bygge-anlæg: 34
- Fremstilling (herunder landbrug): 2
- Institution, handel og kontor: 25

Med en enkelt undtagelse var alle virksomhederne fra Ribe. 95% af virksomhederne oplyser, at de valgte Ribe Genbrugsplads på grund af beliggenhed. 10% anførte dog også prisen som en afgørende faktor, og 12% åbningstiden.

Figur 13: Afleverede affaldsfraktioner

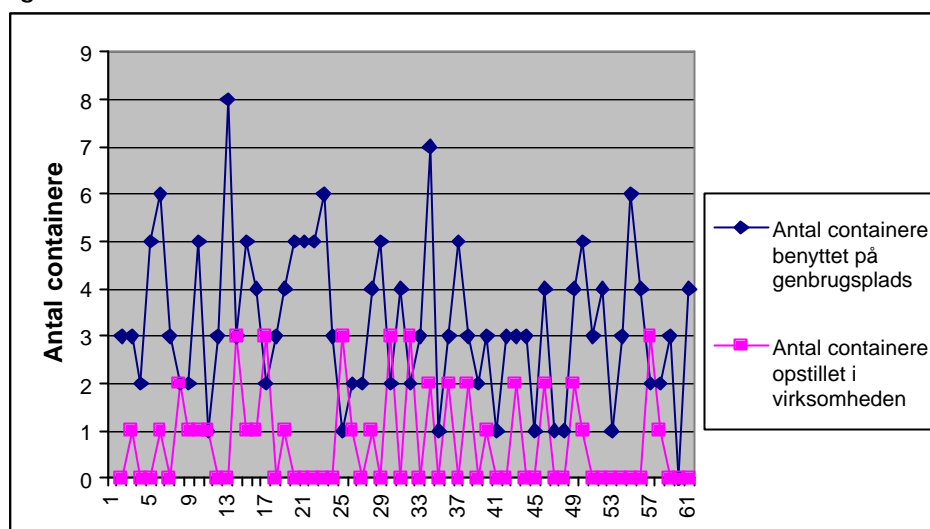


Som det fremgår af figuren ovenfor, er forbrændingseget affald den oftest afleverede fraktion. 40 virksomheder, svarende til 65%, afleverede forbrændingseget affald. Med en enkelt undtagelse afleverede alle disse virksomheder desuden én eller flere øvrige fraktioner. Kun 7 virksomheder (ca. 10%) afleverede en enkelt fraktion, heraf var de 3 haveaffald. 40 virksomheder (65%) afleverede 3 eller flere fraktioner de pågældende dage undersøgelsen forløb over.

Det kan undre, at 20 virksomheder (svarende til 33%) afleverede papir og pap, idet virksomheder i Ribe Kommune gratis kan få opstillet og afhentet containere til papir og pap. Det var dog kun én af disse virksomheder, der afleverede papir og pap som eneste fraktion.

Som det fremgår af tabellen, afleverer relativt mange erhvervsvirksomheder (30 %) haveaffald.

Figur 14 Antal fraktioner der sorteres i Ribe



Figuren ovenfor viser, hvor mange containere virksomhederne afleverer det medbragte affald i på genbrugspladsen, og hvor mange containere samme virksomhed har opstillet hjemme på virksomheden.

Det fremgår, at langt de fleste virksomheder havde flere affaldsfraktioner med, end de havde opstillet containere til i virksomheden foruden container til dagrenovation.

#### Pladsforhold

Tabel 3 Hvad karakteriserer erhvervsbrugerne som godt på genbrugspladsen?

Beliggenhed	Pris	Åbningstid	Kapacitet	Indretning	Fraktioner	Personale
56%	34%	72%	88%	94%	88%	90%

(Fra genbrugspladsinterviews)

Genbrugspladsen vurderes på de fleste forhold meget positivt af brugerne. Nogle brugere kommenterer dog, at kravene til sortering er for strenge eller, at der gives modstridende retningslinier af personalet på pladsen. Endvidere karakteriserer kun 1/3 af erhvervsbrugerne prisen som værende god, selv om der ikke er direkte betaling for benyttelse af pladsen.

På spørgsmålet om, hvad der kunne/burde være anderledes på pladsen, nævner 36%, at pladsen ligeledes burde være åben for erhverv fredag til søndag. Ingen af erhvervsbrugerne nævner pris som et forhold, der burde være anderledes.

Over halvdelen af virksomhederne karakteriserer genbrugspladsen som helt i top ud fra en samlet vurdering. Kun 5% karakteriserer pladsen som mindre god eller dårlig.

Tabel 4 Samlet vurdering af genbrugspladsen

Meget godt					Meget dårligt
1	2	3	4	5	6
54%	30%	10%	3%	2%	-

(Fra genbrugspladsinterviews)

### Virksomhedsundersøgelse i oplandet

Der er taget kontakt til 48 virksomheder i oplandet til genbrugspladsen, hvoraf de 20 er brugere af pladsen.

Virksomheders begrundelse for ikke at benytte genbrugspladsen er, at de anvender egne containere. Brugerne fordeler sig således på brancher:

- Bygge-anlæg: 10
- Fremstilling (herunder landbrug): 5
- Institution, handel og kontor: 5

14 virksomheder oplyser, at de kender kommunens regler for affaldsbortskaffelse, og 18, at de kender reglerne for benyttelse af genbrugspladsen.

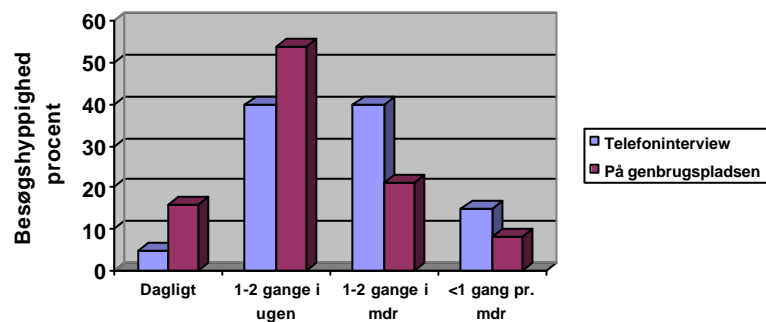
Kun tre virksomheder oplyser, at de afleverer forbrændingseget affald på genbrugspladsen. Til gengæld er der 10 virksomheder, der jævnligt afleverer papir og pap. Næststørste fraktion er byggeaffald, som syv virksomheder oplyser, at de afleverer. Fire virksomheder afleverer jævnligt farligt affald på genbrugspladsen.

Bortset fra, at alle ikke-brugere har opstillet én eller flere containere i virksomheden, kan der ikke identificeres en forskel mellem brugere og ikke-brugere af genbrugspladsen med hensyn til hvilke og antallet af containere, de har opstillet. 7 af de interviewede brugere har ingen containere i virksomheden.

#### Besøgsfrekvens

De virksomheder, der er interviewet i forbindelse med besøg på genbrugspladsen, er hyppigere brugere end de virksomheder, der er interviewet ved spørgeskemaundersøgelsen.

Figur 15 Erhvervsbrugernes besøgsfrekvens



Hele 70% af virksomhederne, der er interviewet på pladsen, benytter genbrugspladsen én eller flere gange ugentligt.

#### Vurdering af Ribe genbrugsstation fra telefoninterviews/spørgeskema

Næsten alle brugere har en positiv vurdering af de forskellige forhold på genbrugspladsen. Dette fremgår af nedenstående tabel:



### 6.3 Hvorslev Genbrugsstation

#### **Karakteristik**

*Adresse:* Hammervej 9, Hvorslev, 8860 Ulstrup

*Kommune:* Hvorslev

*Oplandskommuner:*

Galten, Gjern, Hadsten, Hammel, Hinnerup, Hvorslev, Langå (Alle kommuner i oplandet til Reno-Syv I/S har adgang til genbrugspladserne. Der er en genbrugsplads i hver kommune).

*Brugere:*

Borgere og erhverv

*Åbningstider:*

Man-fre: 12.30-17.30

Lør: 9-14 (ingen adgang for erhverv)

Søn: Lukket

*Betalingsystem:*

Alle grundejere opkræves et gebyr via ejendomsskatterne, som dækker anvendelse af genbrugsstationen.

*Adgangskontrol:*

Pladsfolkene vurderer, hvorvidt reglerne overholdes. Der findes ikke vægt, bom eller anden registrering ved indkørsel til genbrugsstationen.

*Bemanding:*

Der er en fastansat til at holde opsyn på genbrugsstationen, og til tider er der en mere løst tilknyttet ekstra medarbejder. Personalet holder almindeligt opsyn på pladsen og vejleder i sortering. Kommunen oplyser, at der anvendes 1,25 årsværk på genbrugspladsen.

*Regler for virksomheders benyttelse:*

Virksomheder, der har mindre mængder af jernskrot, haveaffald, glasemballage, papir, pap eller plastik kan aflevere dette i de respektive containere dog max: 500 kg jernskrot / måned, 100 kg papir / måned, 100 kg pap / måned, 50 kg plast / måned, 150 kg glas / måned, 2 m<sup>3</sup> haveaffald / måned. Forhandlere kan aflevere elektrisk/elektronisk affald, der stammer fra private husholdninger. Virksomheder, samt offentlige og private institutioner, kan levere mængder u. 50 kg pr. år Der er kun adgang for køretøjer under 3500 kg. Trailere med en totalvægt over 1000 kg har ikke adgang.

*Affaldsfraktioner:*

Stort brændbart, småt brændbart, deponi, jern, eternit, beton/tegl, køleskab/frysere, pap, aviser/blade, blød plast (klar), blød plast (farvet), hård plast, dæk m. & u. fælge, glas, glas i rammer, grene, træerødder, gulvtæpper, elektronikaffald (opdelt i m/u billedrør), batterier, lysstofrør, farligt affald, genbrugstøj, klunsecontainer.

*Sorteringskontrol:*

Sorteringskontrol foretages efter behov samt ved generel vejledning/rådgivning af virksomhederne.

*Affaldsmængder:* 2955 tons årligt. Andelen af erhvervsaffald er ikke opgivet.



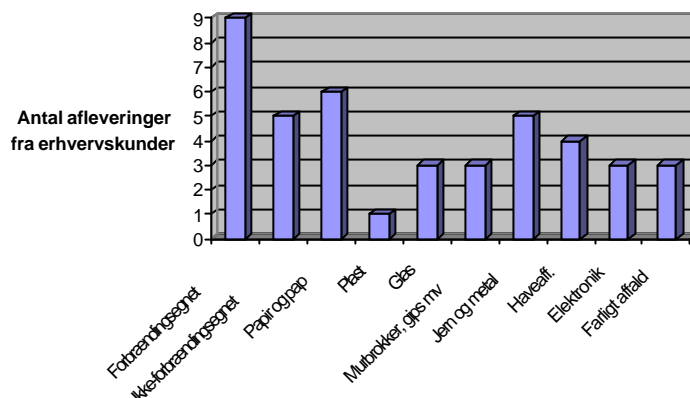
## Undersøgelse på pladsen

Ved undersøgelsen på genbrugspladsen (juni 2003) var der 17 erhvervskunder, svarende til ca. 8% af det samlede besøgstal de pågældende dage. To erhvervskunder ville ikke deltage i undersøgelsen. De resterende erhvervskunder var opdelt på følgende erhverv:

- Bygge-anlæg: 6
- Fremstilling (herunder landbrug): 2
- Institution, handel og kontor: 7

Alle erhvervskunderne anførte den geografiske beliggenhed som årsag til, at virksomheden netop havde valgt denne genbrugsplads.

Figur 16 Afleverede affaldsfraktioner



Ni erhvervskunder afleverede forbrændingseget affald, ofte sammen med én eller flere genanvendelige fraktioner som papir og pap, glas eller jern og metal. Kun to af virksomhederne afleverede kun én fraktion (forbrændingseget og haveaffald), og 11 virksomheder (svarende til ca. 75%) afleverede tre eller flere fraktioner. Fem virksomheder afleverede fem eller seks fraktioner.

Kun fem af de besøgende erhvervskunder havde containere til andre affaldsfraktioner end forbrændingseget affald i deres egen virksomhed.

### Pladsforhold

Som det fremgår af nedenstående tabel fremhævede samtlige erhvervskunder åbningstid, kapacitet og antal af fraktioner pladsen kan modtage, som værende godt ved genbrugspladsen. De fleste har ligeledes en positiv vurdering af personalet, og endvidere er der overvejende tilfredshed med indretningen af pladsen. Derimod fremhæver kun 8% beliggenheden som værende godt for pladsen, selv om beliggenhed angives som væsentligste årsag til, at erhvervskunderne anvender denne plads.

Tabel 6 Hvad karakteriserer erhvervsbrugerne som godt på genbrugspladsen?

Beliggenhed	Pris	Åbningstid	Kapacitet	Indretning	Fraktioner	Personale
8%	-	100%	100%	85%	100%	92%

(Fra genbrugspladsinterviews)

På spørgsmålet om, hvad der kunne være anderledes, svarer 11 virksomheder, at alt er ok. To virksomheder påpeger, at det er besværligt med høje containere og kunne godt tænke sig en anden løsning.

En enkelt af virksomhederne bruger pladsen dagligt, 6 virksomheder kommer på pladsen ugentligt og de resterende 8 virksomheder (50%) bruger pladsen 1-2 gange om måneden.

De besøgende virksomheders overordnede vurdering af forholdene på pladsen er meget positiv, hvilket fremgår af følgende skema.

Tabel 7 Vurdering af forholdene på pladsen

Meget godt			Meget dårligt		
1	2	3	4	5	6
77%	23%	-	-	-	-

(Fra genbrugspladsinterviews)

### Virksomhedsundersøgelse i oplandet

Der har været kontakt til 34 virksomheder i oplandet til genbrugspladsen, hvoraf de 20 bruger pladsen. Som årsag til, at virksomhederne ikke bruger genbrugspladsen anfører 14, at de benytter egne containere, som er opstillet i deres virksomhed. Disse virksomheder indgår ikke i undersøgelsen nedenfor. Brugerne fordeler sig således på brancher:

- Bygge-anlæg: 8
- Fremstilling (herunder landbrug): 5
- Institution, handel og kontor: 7

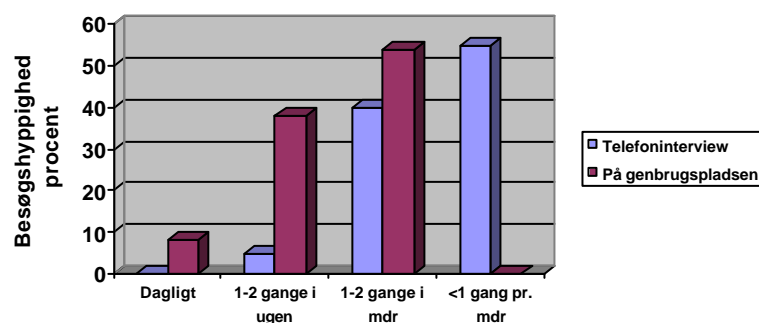
17 virksomheder oplyser, at de kender kommunens regler for affaldsbortskaffelse, og 19, at de kender reglerne for benyttelse af genbrugspladsen.

Fem af brugerne oplyser, at de ikke har opstillet containere til eget affald i virksomheden. 11 virksomheder har containere til forbrændingseget affald, hvoraf de seks kun har denne ene container. De affaldsfraktioner, som virksomheden ikke har opstillet containere til i virksomheden, afleveres på genbrugspladsen. I øvrigt afleveres der også ofte affald genbrugspladsen, som virksomheden selv har containere til.

### Besøgsfrekvens

De virksomheder, der er interviewet i forbindelse med besøg på genbrugspladsen er – ikke overraskende - hyppigere brugere end de virksomheder, der er interviewet ved spørgeskemaundersøgelsen.

Figur 17 Erhvervsbrugernes besøgsfrekvens



Knap 50% af de besøgende på genbrugspladsen kommer minimum én gang om ugen på genbrugspladsen. Det er butikker og institutioner, som benytter

genbrugspladsen ofte, hvorimod fremstilling og byggeri har en lavere besøgsfrekvens.

**Tabel 8 Vurdering af forskellige forhold på genbrugspladsen i Hvorslev**

I procent	Meget godt						Ubesvaret
	dårligt		Meget				
	1	6					
Geografisk beliggenhed	60	35	0	0	0	0	5
Pris	50	10	5	0	0	0	35
Åbningstid	45	25	10	10	0	0	10
Begrænsning på affaldsmængder	50	20	15	5	0	0	10
Krav til sortering af affald	60	25	5	5	0	0	5
Trafikforhold på og omkring pl.	55	35	0	5	0	0	5
Antal fraktioner	30	25	0	5	0	0	40
Personalet	55	35	5	0	0	0	5

(Fra telefoninterviews)

Tabellen ovenfor viser, at der er stor tilfredshed med de fleste forhold på pladsen. Der er større spredning af tilfredsheden med åbningstiden og begrænsning på mængderne af affald, der modtages på pladsen.

## 6.4 I/S KARA Genbrugsstation

### **Karakteristik**

*Adresse:* Håndværkervej 70, 4000 Roskilde

*Kommune:* Roskilde

*Oplandskommuner:*

Roskilde, Skovbo, Lejre, Gundsø, Hvalsø, Køge, Greve, Vallø, Bramsnæs, Ramsø, Solrød

*Brugere:*

Genbrugspladsen er for private og erhverv.

*Åbningstider:*

man-fre: 7.00 - 15.30

lør: 7.00 - 13.00

søn: 9.00 - 13.00

(Åbningstiderne er ændret siden denne undersøgelse, så der nu er åbent dagligt fra 10-16 (undtagen helligdage, hvor pladsen er lukket)).

*Betalingsystem:*

Der opkræves 800 kr. incl. moms pr. ton affald uanset affaldsfraktion. Undtaget er dog elektronikaffald og visse typer farligt affald, som kan afsættes inden indvejning. Virksomheder og private betaler enten med almindeligt betalingskort eller med et særligt kort udstedt af affaldsselskabet, som giver adgang til at aflevere en vis mængde affald årligt. Mængden er fastsat af kommunen og kan være forskellig for kommunerne i oplandet. I Roskilde kommune giver kortet adgang til at aflevere 500 kg. om året. Betalingsystemet er indført 1. januar 1999, og der var ifølge pladsfolkene en indkøringsperiode på ca. et halvt år, før folk havde vænnet sig til det.

*Adgangskontrol:*

Der er bom og vægt ved indkørsel til og udkørsel fra genbrugspladsen. Hvis der kommer hele læs forbrændingseget (fra erhverv) kan det afleveres direkte på forbrændingsanlægget.

*Bemanding:*

Der er to mand på pladsen det meste af åbningstiden, som sørger for råd og vejledning, hjælp ved indvejning mm. Betalingsanlægget kører fuldautomatisk.

*Regler for virksomheders benyttelse:*

Der er ingen adgang for køretøjer over 3500 kg.

*Affaldsfraktioner:*

Pap, papir, telefonbøger, trykimprægneret træ, haveaffald, jern, deponering (sten, brokker, isolering, glas/keramik), asbestholdige tagplader, PVC, andet plast, beton, akkumulatorer, dæk, forbrændingseget affald. Desuden elektronikaffald, køle-frys samt farligt affald (vejes ikke).

*Sorteringskontrol:*

Sorteringskontrol foretages efter behov, ved containerne samt ved generel vejledning/rådgivning af virksomhederne.

*Affaldsmængder:* 8000 tons årligt. Andelen af erhvervsaffald er ikke opgivet.

## Undersøgelse på pladsen

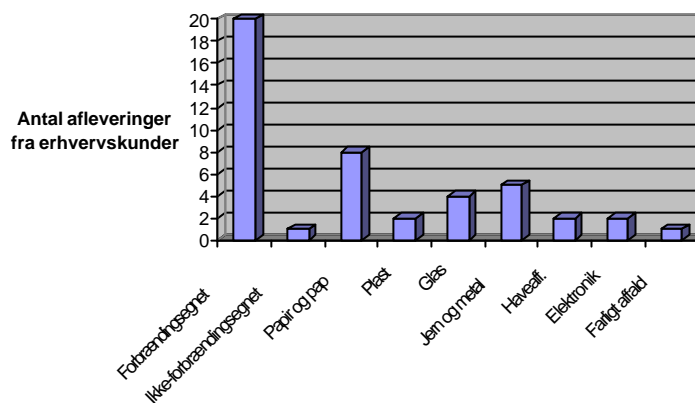
Ved undersøgelsen på genbrugspladsen (december 2002) var der 33 erhvervskunder ud af ca. 200 besøgende, svarende til ca. 17% af alle besøgende. Erhvervskunder var opdelt på følgende erhverv:

- Bygge-anlæg: 13
- Fremstilling (herunder landbrug): 1
- Institution, handel og kontor: 19

Alle erhvervskunderne anførte den geografiske beliggenhed som årsag til, at virksomheden netop havde valgt denne genbrugsplads. Desuden var der fire der påpegede, at de havde fået udleveret et kort, som gav adgang til at aflevere 500 kg affald gratis, som begrundelse for at anvende denne plads.

To af brugerne var fra kommuner uden for KARAs opland, men de havde begge affald med fra Roskilde-området.

Figur 18 Afleverede affaldsfraktioner



20 erhvervskunder (60%) afleverede forbrændingseget affald, ofte sammen med én eller flere genanvendelige fraktioner - fortrinsvis papir og pap, men også glas eller jern og metal. Kun to af virksomhederne afleverede alene forbrændingseget affald.

Fire virksomheder oplyste, at de ikke har containere i virksomheden (to bygge og anlæg, to handel og service). De øvrige virksomheder har med en enkelt undtagelse én eller to containere. Hvis der ses bort fra containere til dagrenovation, har 10 af virksomhederne containere til affald, hvoraf de seks er til genanvendelige fraktioner. 18% af de besøgende virksomheder har således containere til sortering af genanvendelige fraktioner i virksomheden. Alle virksomhederne afleverede én eller flere affaldsfraktioner, som de ikke havde containere til i virksomheden, men mange af virksomhederne afleverede i øvrigt også affaldsfraktioner, de havde containere til.

### Pladsforhold

Genbrugspladsens beliggenhed er det forhold, som af de fleste brugere fremhæves som positivt, hvilket formentlig skyldes, at hovedparten af brugerne de pågældende dage var fra Roskilde.

**Tabel 9 Hvad karakteriserer erhvervsbrugerne som godt på genbrugspladsen?**

Beliggenhed	Pris	Åbningstid	Kapacitet	Indretning	Fraktioner	Personale
42%	6%	21%	21%	21%	15%	24%

(Fra genbrugspladsinterviews)

Foruden beliggenheden er der flest, som fremhæver hjælpsomt personale (24%) samt pladsens indretning, åbningstid og kapacitet (hver med 21%). Desuden fremhæver mange, at pladsen er velholdt, og at det er nemt at komme til.

Knap 30% af de besøgende på genbrugspladsen fremhæver, at de synes, det skulle være gratis eller billigere at benytte genbrugspladsen. 15% peger på bom-systemet, som et forhold de gerne så anderledes. Det påpeges, at der kan opstå propper ved adgangen til pladsen især, hvis betalingssystemet svigter. Ca. 40% kan ikke pege på forhold ved pladsen, de gerne vil have ændret.

Den samlede vurdering af genbrugspladsen er meget positiv, hvilket fremgår af nedenstående tabel. Kun 12% karakteriserer pladsen som under middel ud fra en samlet betragtning.

**Tabel 10 Vurdering af forholdene på pladsen**

<i>Meget godt</i>					<i>Meget dårligt</i>	
1	2	3	4	5	6	
64%	21%	3%	3%	6%	3%	

(Fra genbrugspladsinterviews)

### **Virksomhedsundersøgelse i oplandet**

Der har været taget kontakt til 103 virksomheder for at finde 20 brugere af genbrugspladsen. For de 83 virksomheder, som ikke bruger genbrugspladsen, anfører 72%, at det skyldes, at de anvender egne containere – fortrinsvis for nemheds skyld. 12% anfører, at de har for lidt affald til, at det kan svare sig at køre på genbrugspladsen og kun en enkelt, at det er for besværligt. Ingen virksomheder opgiver prisen som årsag til ikke at benytte genbrugsplads.

Desuden er der gennemført telefoninterviews med 22 virksomheder i to af genbrugsstationens oplandskommuner (Lejre og Hvalsø). Disse kommuner ligger i næsten samme afstand til genbrugspladserne i Ringsted og Tølløse, hvor adgangskontrollen er mere lempelig, og det er billigere at aflevere affald. Af disse 22 virksomheder er 11 brugere af genbrugspladser. De 11 brugere er fordelt på tre bygge- og anlægsvirksomheder, tre inden for fremstilling og fem inden for institution, handel og kontor. De 31 brugere, der er gennemført interview med fordeler sig således på brancher:

- Bygge-anlæg: 14 (11 Roskilde)
- Fremstilling (herunder landbrug): 7 (4 Roskilde)
- Institution, handel og kontor: 10 (5 Roskilde)

75% af de telefoninterviewede erhvervsbrugere i Roskilde kommune oplyser, at de kender reglerne for håndtering af erhvervsaffald og 90% oplyser, at de kender reglerne for benyttelse af genbrugspladsen. I Lejre og Hvalsø er kendskabet til reglerne mindre, idet 60% af virksomhederne oplyser, at de kender reglerne, mens 50% kender reglerne for benyttelse af genbrugspladsen.

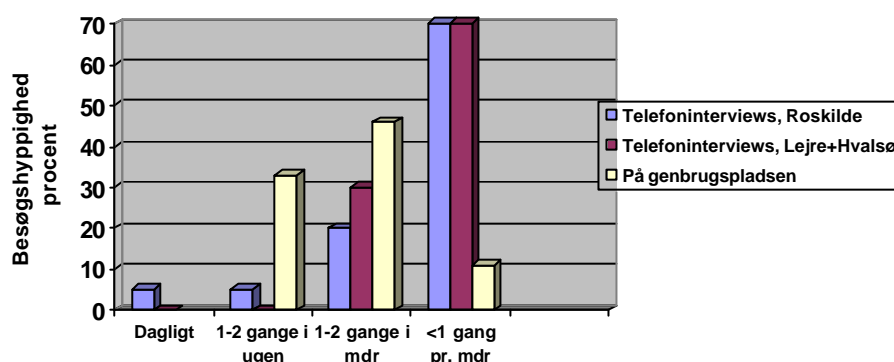
20% af virksomhederne i Roskilde anfører, at de benytter andre genbrugspladser fortrinsvis pga. beliggenhed. En enkelt virksomhed oplyser dog, at det skyldes omkostningen ved at anvende KARAs genbrugsplads. I Lejre/Hvalsø oplyser 50%, at de bruger andre genbrugspladser, og her er det fortrinsvis pga. prisen, og kun en enkelt opgiver beliggenhed som årsag.

De fleste virksomheder oplyser, at de oftest afleverer to til tre forskellige affaldsfraktioner ad gangen. 55% af virksomhederne benytter genbrugspladsen til pap og papir, 40% til forbrændingseget affald og ligeledes 40% til jern og metal.

### Besøgsfrekvens

Som det fremgår af figuren nedenfor kommer hovedparten af de telefoninterviewede virksomheder sjældnere end én gang pr. mdr. på genbrugspladsen. Som på de andre pladsundersøgelser er besøgsfrekvensen højere for virksomhederne interviewet på pladsen. Generelt er besøghyppigheden lavere på denne genbrugsplads, end de øvrige genbrugspladser, der er indgået i projektets undersøgelse.

Figur 19 Erhvervsbrugernes besøgsfrekvens



Som det fremgår af nedenstående tabel, lægger brugerne stor vægt på den geografiske beliggenhed samt personalet. Desuden fremhæver mange, at pladsen er velholdt og at det er nemt at komme til.

Tabel 12 Vurdering af forskellige forhold på genbrugspladsen i Roskilde.

I procent	Meget godt						Ubesvaret
	Meget dårligt						
	1	2	3	4	5	6	
Geografisk beliggenhed	50	30	10	0	0	5	5
Pris	20	5	5	15	0	35	20
Åbningstid	30	15	10	5	5	15	20
Begrænsning på affaldsmængder	30	25	10	10	5	0	20
Krav til sortering af affald	35	20	5	5	5	5	25
Trafikforhold på og omkring	25	25	15	20	0	5	10

pl.							
Antal fraktioner	20	15	10	15	0	0	40
Personalet	45	30	10	0	0	0	15

(Fra telefoninterviews)

Der er *mindst* tilfredshed med prisen, hvor hele 35% angiver, at de er højest utilfredse, mens 20% vælger slet ikke at kommentere den. Der er endvidere en spredt vurdering af åbningstiden (7-15.30 på hverdage og 7-13 på lørdage (åbningstiden er siden ændret)).



## 6.5 Ringsted genbrugsplads

### **Karakteristik**

*Adresse:* Møllevej 14, Ringsted

*Kommune:* Ringsted

*Oplandskommuner:* Ringsted

*Brugere:* Private borgere og erhverv

*Åbningstider:*

Man: lukket

Tirs-fre: 11-17

Lør: 10-16

Søn: 9-12 (lukket)

*Betalingsystem:*

Erhverv skal anvende klippekort, som anskaffes på kommunekontoret. Der er ikke mulighed for at købe eller blive registreret til betaling på pladsen. Ved indkørsel på pladsen er der en klippekort-automat, som erhvervs kunder klipper kortet i, hvorefter det placeres i forruden, så pladsfolkene kan se det. Et klip koster kr. 200, og giver adgang til aflevering af ubegrænset mængde affald.

Private har fri adgang til genbrugspladsen.

*Adgangskontrol:*

Ingen fysisk adgangskontrol (bom, vægt). Pladsfolkene holder øje med brugerne, herunder om erhvervene anvender klippekort.

*Bemanding:*

Genbrugspladsen er bemanded hele åbningstiden, hvor der er to mand om vinteren og tre om sommeren.

*Regler for virksomheders benyttelse:*

Ingen adgang for køretøjer over 3500 kg. Trailer må gerne være påmonteret. Med undtagelser af genopladelige NiCd-batterier og små kølemøbler, der indeholder CFC, må virksomheder ikke aflevere miljøfarligt affald på genbrugspladsen. Det er heller ikke tilladt at aflevere dagrenovation.

*Affaldsfraktioner:*

Genbrugseffekter, Haveaffald, Elektronik, Pap, Aviser, Reklamer, Glas og flasker, Beton og tegl, Jordfyld, Asbest, PVC, Kølemøbler, Planglas, Gulvtæpper, Bildæk,

Tøj og sko, Miljøfarligt affald, Brændbart (småt og stort), Ikke brændbart, Jern og metal (kompost til afhentning).

*Sorteringskontrol:*

Kontrol efter behov (hvis personalet ser noget suspekt).

*Affaldsmængder:*

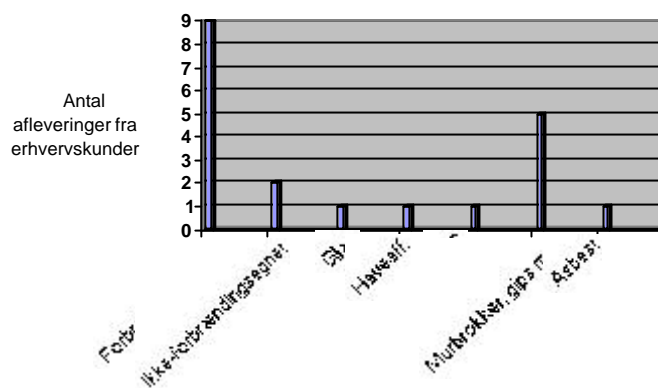
Der modtages årligt ca. 11.000 tons affald. Det skønnes, at 30% af affaldet stammer fra erhverv.

## Undersøgelse på pladsen

Ved undersøgelsen på genbrugspladsen (december 2002) var der 9 erhvervskunder, svarende til under 2,5% af det samlede besøgstal de pågældende dage. Flere kunder lignede erhverv (firmabil med byggeaffald), men på forespørgsel angav de at komme med affald fra egen husholdning. Erhvervskunderne var opdelt på følgende erhverv:

- Bygge-anlæg: 7
- Fremstilling (herunder landbrug): 1
- Institution, handel og kontor: 1

Figur 20 Afleverede affaldsfraktioner



Alle erhvervskunder afleverede forbrændingseget affald og alle havde tillige mindst en anden fraktion med. Kun to virksomheder afleverede tre fraktioner – de øvrige afleverede to. Af erhvervskunderne var der kun to, som havde containere til andet end forbrændingseget affald på virksomheden: én havde til ikke-forbrændingseget, én anden til pap og papir.

Flest erhvervsbrugere lægger vægt på kapacitet og indretning som forhold, de er tilfredse med på genbrugspladsen.

Tabel 13 Hvad karakteriserer erhvervsbrugere som godt på genbrugspladsen?

Beliggenhed	Pris	Åbningstid	Kapacitet	Indretning	Fraktioner	Personale
11%	-	-	44%	44%	-	22%

(Fra genbrugspladsinterviews)

På spørgsmålet om, hvorfor virksomheden netop har valgt denne genbrugsplads, anføres den geografiske beliggenhed som årsag hos alle virksomhederne, mens to virksomheder yderligere fremhæver prisen som årsag. Alle virksomheder kommer fra Ringsted kommune.

2/3 af brugerne, der er interviewet på genbrugspladsen, tilkendegiver at være generelt meget tilfredse med forholdene på pladsen, mens en enkelt karakteriserer den som værende meget dårlig. På grund af det lave antal erhvervsbesøg, de pågældende dage, svarer denne ene person dog til godt 10%!

Tabel 14 Vurdering af forholdene på pladsen

Meget godt					Meget dårligt
1	2	3	4	5	6
33%	33%	11%	11%	-	11%

(Fra genbrugspladsinterviews)

Erhvervsbrugerne blev desuden spurgt, om der var forhold, de gerne ville have forbedret på pladsen. Her anfører to virksomheder, at de gerne vil have mulighed for at komme på genbrugspladsen med større biler, og to ønsker bedre aflæsningsmuligheder, hvor affaldet kan tippes i containerne.

### Virksomhedsundersøgelse i oplandet

20 brugere af genbrugspladsen er interviewet telefonisk/via spørgeskema. Desuden har der været kontakt til yderligere 77 virksomheder, som ikke bruger genbrugspladsen. Disse virksomheder oplyser for godt halvdelen vedkommende, at de har egne containere. Ca. 20% mener ikke, at de har affald nok til, at det kan betale sig, og knap 10% finder det for dyrt. En enkelt angiver åbningstiden som årsag og ligeledes en enkelt pladsens beliggenhed. Brugere fordeler sig således på brancher:

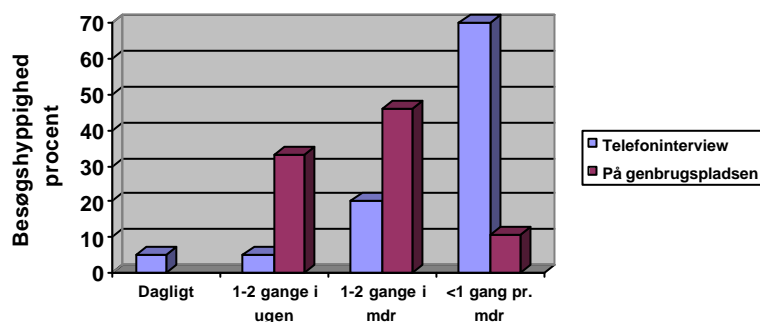
- Bygge-anlæg: 12
- Fremstilling (herunder landbrug): 5
- Institution, handel og kontor: 3

10 virksomheder oplyser, at de kender kommunens affaldsregulativ, mens 10 ikke kender regulativerne. 18 af de 20 brugere kender reglerne for benyttelse af genbrugspladsen.

### Besøgsfrekvens

De virksomheder, der er interviewet i forbindelse med besøg på genbrugspladsen, er hyppigere brugere end de virksomheder, der er interviewet ved spørgeskemaundersøgelsen. Således benytter godt 30% af virksomhederne, der er interviewet på genbrugspladsen, genbrugspladsen mindst én gang om ugen.

Figur 21 Erhvervsbrugernes besøgsfrekvens



Af skemaet nedenfor ses det, at der er *mindst* tilfredshed med prisen – 15% angiver, at de er højst utilfredse med prisen, mens 30% vælger ikke at kommentere den (virksomhederne skal købe klippekort). Desuden er der enkelte negative vurderinger af trafikforholdene og personalet.

Tabel 15 Vurdering af forskellige forhold på genbrugspladsen i Ringsted

I procent	Meget godt		Meget				Ubesvaret
	dårligt						
	1						
	6						
Geografisk beliggenhed	45	15	25	5	0	0	10
Pris	15	15	10	15	0	15	30
Åbningstid	35	35	10	10	0	0	10
Begrænsning på affaldsmængder	25	20	15	15	10	0	15
Krav til sortering af affald	25	35	20	10	0	0	10
Trafikforhold på og omkring pl.	35	35	10	10	0	5	5
Antal fraktioner	10	30	5	15	0	0	40
Personalet	25	20	20	10	0	5	20

(Fra telefoninterviews)

Der er ingen af punkterne, hvor virksomhederne generelt udtrykker meget stor tilfredshed, men overvejende er der større tilfredshed end utilfredshed med de enkelte forhold på pladsen.

## 6.6 VEGA's erhvervs-genbrugsplads, Høje Taastrup

### **Karakteristik**

*Adresse:* Lervangen 1-3, Høje Taastrup

*Kommune:* Høje Taastrup

*Oplandskommuner:* Høje Taastrup og Vallensbæk kommuner

*Brugere:* Erhverv

*Åbningstider:*

Man-tors: 7.00-15.30

Fredag: 7.00-15.00

lørdag-søndag: lukket

*Betalingsystem:*

Der er differentieret betalingssystem med faste priser på de enkelte typer af fraktioner. Erhvervs-kunder kan køre over vægten flere gange, hvor de lægger én fraktion af ad gangen. Erhvervs-kunder får penge for aflevering af fraktionerne jern og papir (aviser, tryksager mm), mens der betales for øvrige fraktioner. Prisen er fastsat, så den er tættest muligt på pladsens egentlige omkostninger i forbindelse med de enkelte fraktioner. Hvis kunderne ikke er interesseret i at veje ind ad flere omgange, er der mulighed for at lave en samlet indvejning af flere fraktioner. Her er prisen fastsat som en "mellemtung" mellem den dyreste og den billigste fraktion. Dette er den mest benyttede indvejningsmulighed.

*Adgangskontrol og regler for virksomheders benyttelse:*

Erhvervs-kunder registreres, når de besøger pladsen første gang. Det er kun muligt at komme ind med denne registrering. På denne måde registreres, hvor mange kunder der kommer fra de enkelte kommuner i oplandet. Kunder uden for oplandskommunerne kan også benytte pladsen mod den samme betaling og oprettes på lige fod med "egne" kunder. Antal besøgende registreres fordelt på kommuner. Langt de fleste kunder er fra Høje Taastrup. Dette skyldes, at VEGA er deres egen største kunde og at deres biler registreres som "Høje Taastrup-kunder".

*Bemanding:*

Der er som regel én eller to mand på pladsen, som har mange funktioner, herunder sortering af elektronikaffald og flytning af papiraffald i modtagehal. Der bruges ikke megen tid på vejledning af kunder, som allerede er betjent i "vægten". Der tilbydes hjælp til sortering af affald (80 kr. pr. påbegyndt kvarter), men denne ydelse benyttes stort set aldrig af kunderne.

*Affaldsfraktioner:*

Forbrændingsegnet, Ikke-forbrændingsegnet, Papir, Pap, Glas, Plastfolier, PVC, Jern og metal, Beton, Tegl, Andet bygge/anlægsaffald, Træ, Elektriske og elektroniske produkter, CFC-holdige kølemøbler.

*Sorteringskontrol:*

Kontrol på genbrugspladsen/ved containerne, Kontrol efter behov (fx hvis pladspersonalet ser noget suspekt), Vejledning/rådgivning af virksomhederne.

*Affaldsmængder:*

Årlig mængde er opgjort til 613 tons affald, hvor det hele er erhvervsaffald.

*Bemærkninger:*

Alle borgere fra oplandskommunerne kan benytte "nabo-genbrugspladsen" for private, hvor der blot kræves et sygesikringsbevis for at køre ind. Pladspersonalet har den regel, at firmabiler kan bortvises fra pladsen, hvis personalet vurderer, at firmaet kommer med affald, som hører til firmaets arbejdsområde (fx en tømrer, der ofte kommer med gipsplader, lægter m.v.).

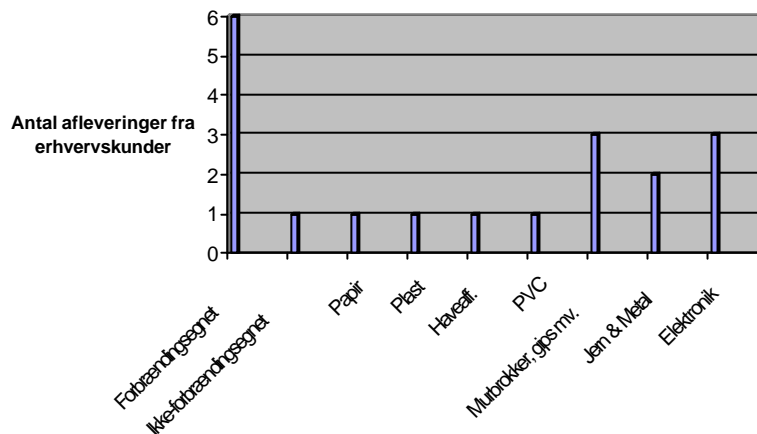
### Undersøgelse på pladsen

Ved undersøgelsen på genbrugspladsen (december 2002) var der otte erhvervs-kunder. Det er indtrykket, at genbrugspladsen ved siden af ofte benyttes af erhvervs-kunder. Her kan alle borgere i oplandskommunerne komme gratis ind ved benyttelse af sygesikringsbevis. Erhvervs-kunderne var opdelt på følgende erhverv:

- Bygge-anlæg: 2
- Fremstilling (herunder landbrug): 2
- Institution, handel og kontor: 4

De fleste virksomheder afleverede forbrændingseget affald – kun én enkelt som eneste fraktion. To erhvervs-kunder afleverede to fraktioner, mens resten havde tre eller fire fraktioner med.

Figur 22 Afleverede affaldsfraktioner



De fleste erhvervs-kunder havde kun container til forbrændingseget affald i deres egen virksomhed. Kun én virksomhed havde containere til andet: papir og storskrald.

De fleste erhvervs-brugere lægger vægt på beliggenhed og indretning som forhold, de er tilfredse med på genbrugspladsen.

Tabel 16 Hvad karakteriserer erhvervs-brugerne som godt på genbrugspladsen?

Beliggenhed	Pris	Åbningstid	Kapacitet	Indretning	Fraktioner	Personale
50%	-	25%	25%	38%	25%	13%

(Fra genbrugspladsinterviews)

På spørgsmålet om, hvorfor virksomheden netop har valgt denne genbrugsplads, anføres den geografiske beliggenhed som årsag hos alle virksomhederne. Fem erhvervskunder er fra Høje Taastrup kommune, én er fra Albertslund kommune, mens to erhvervskunder er fra kommuner uden for oplandet, og som har været på opgaver i Høje Taastrup kommune og har affald med herfra.

De fleste brugere har generelt en positiv vurdering af forholdene på genbrugspladsen, mens to brugere (svarende til en fjerdedel) er mindre tilfredse.

**Tabel 17 Vurdering af forholdene på pladsen**

Meget godt					Meget dårligt
1	2	3	4	5	6
38%	38%	-	13%	13%	-

(Fra genbrugspladsinterviews)

Erhvervsbrugerne blev desuden spurgt, om der var forhold, de gerne ville have forbedret på pladsen. Her anfører to virksomheder, at det burde være gratis. To påpeger, at indretningen er forvirrende og skiltningen dårlig og én erhvervsbruger mener, at det er besværligt at køre over vægten for hver fraktion, der afleveres.

### **Virksomhedsundersøgelse i oplandet**

Der er foretaget interviews med 40 genbrugspladsbrugere via telefon eller spørgeskema i oplandet til genbrugspladsen – 20 brugere i Høje Taastrup kommune og 20 brugere i Vallensbæk kommune.

Få at opnå svar fra 20 brugere fra henholdsvis Høje Taastrup og Vallensbæk er der gennemført telefoninterview med 48 tilfældigt udvalgte virksomheder i Høje Taastrup og 52 i Vallensbæk kommuner. Resultaterne fra de to kommuner opgøres hver for sig.

Ingen virksomheder i Høje Taastrup og kun én i Vallensbæk angiver prisen som værende årsag til, at de ikke benytter genbrugspladsen. De fleste virksomheder benytter udelukkende egne containere, og enkelte oplyser, at de finder det for besværligt at benytte genbrugsplads.

I Høje Taastrup fordeler de 20 brugere sig på 10 inden for byggeri og anlæg, seks er indenfor industri / fremstilling, og de resterende fire er institutioner, handel og kontor.

I Vallensbæk fordeler de 20 brugere sig på fem inden for byggeri og anlæg, syv er inden for industri / fremstilling og de resterende otte er institutioner, handel og kontor. Omtrent en tredjedel af brugerne i Vallensbæk kommune benytter genbrugspladsen i Brøndby kommune. På denne genbrugsplads er der ikke adgangskontrol, den er gratis og ligger for nogle virksomheder tættere på end den genbrugsplads, de hører til i Høje Taastrup.

Af de telefoninterviewede erhvervsvirksomheder i Høje Taastrup kommune oplyser over 80%, at de kender regulativerne og reglerne for anvendelse af genbrugspladsen. I Vallensbæk kommune er kendskabet mindre, idet godt 60% af virksomhederne kender disse regler.

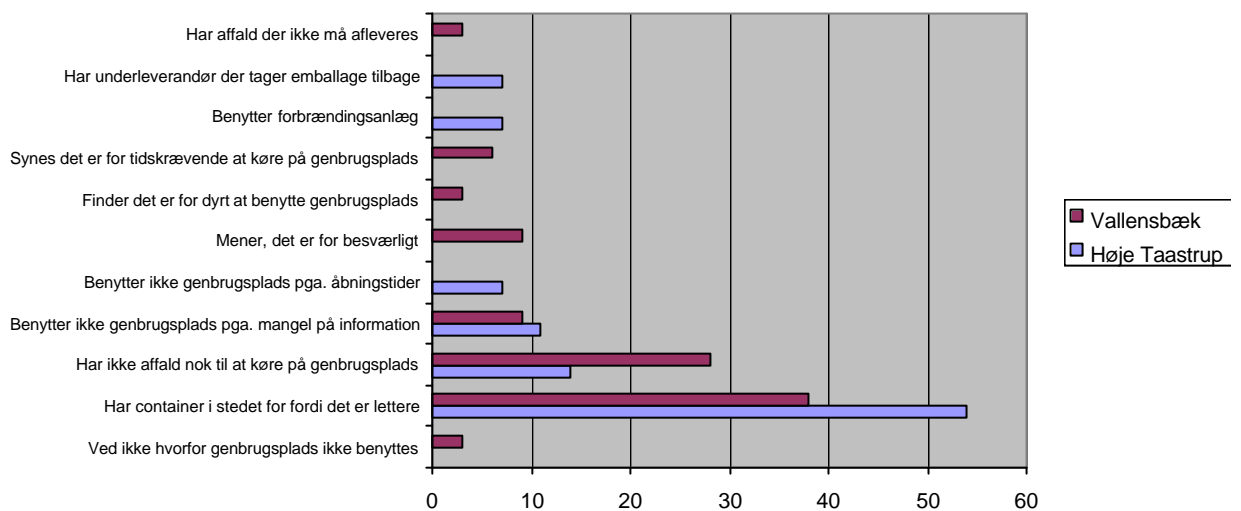
### Besøgsfrekvens

75% af virksomhederne i Vallensbæk benytter andre genbrugspladser end den, som ligger i Høje Taastrup. Halvdelen af dem angiver, at det er på grund af beliggenheden – halvdelen på grund af prisen.

I Høje Taastrup kommune er det omtrent 40% af virksomhederne, der lejlighedsvis benytter andre genbrugspladser. De fleste angiver beliggenhed som årsag til dette, mens kun en enkelt anfører prisen som årsag.

I begge kommuner er det omtrent 40% af de interviewede virksomheder, der anvender en genbrugsplads. Af nedenstående oversigt fremgår virksomheder-nes begrundelser for ikke at benytte en genbrugsplads.

Figur 23 Årsager til at genbrugspladsen ikke anvendes



Det fremgår således, at den overvejende grund til ikke at benytte genbrugsplads er, at virksomhederne har egne containere, samt at det er nemmere at anvende disse. Kun enkelte finder det for tidskrævende eller dyrt at anvende genbrugsplads.

Ved siden af genbrugspladsen for erhverv ligger en genbrugsplads for private borgere i kommunerne. Borgere med sygesikringsbevis fra Høje Taastrup eller Vallensbæk kommuner har fri adgang til at aflevere affald fra private husholdninger. Det er indtrykket fra besøget på pladsen, at der kommer mere end dobbelt så mange erhvervs-kunder på genbrugspladsen for private som på erhvervs-genbrugspladsen.

Tabel 18 Vurdering af forskellige forhold på pladsen i Høje Taastrup

I procent	Meget godt			Meget dår-			Ubesvaret
	ligt			ligt			
	1						
	6						
Geografisk beliggenhed	55	25	1	0	0	0	15
Pris	35	0	5	5	5	5	45
Åbningstid	35	20	5	10	10	5	15



Begrænsning på affaldsmængder	30	15	20	0	5	10	25
Krav til sortering af affald	45	30	10	0	5	0	10
Trafikforhold på og omkring pl.	25	30	10	10	15	0	10
Antal fraktioner	15	20	10	5	0	0	50
Personalet	25	25	25	5	5	0	15

(Fra telefoninterviews)

Vurderingen af genbrugspladsen fra virksomheder i Høje Taastrup kommune er overvejende positiv. Den mest negative vurdering er af åbningstiden og trafikforholdene på pladsen. Næsten halvdelen af de interviewede har ikke vurderet pris-forholdene på pladsen.

**Table 19 Vurdering af forskellige forhold på pladsen i Vallensbæk kommune**

I procent	Meget godt						Meget dårligt	Ubesvaret
	1	2	3	4	5	6		
Geografisk beliggenhed	15	20	5	0	5	15	50	
Pris	15	5	5	0	0	0	75	
Åbningstid	15	20	1	0	0	10	50	
Begrænsning på affaldsmængder	15	15	5	10	0	0	55	
Krav til sortering af affald	40	15	0	0	0	5	40	
Trafikforhold på og omkring pladsen	15	20	10	10	0	5	40	
Antal fraktioner	10	25	0	0	0	0	65	
Personalet	20	30	5	0	5	0	40	

(Fra telefoninterviews)

En stor del af brugerne af genbrugspladsen har ikke vurderet forholdene. Forklaringen kan formentlig findes i, at mange benytter genbrugspladsen i nabo-kommunen, hvor de reelt ikke har tilladelse til at komme.

## 6.7 Genbrugsstationen, Finsensvej, Frederiksberg

### **Karakteristik**

*Adresse:* Finsensvej 76, Frederiksberg

*Kommune:* Frederiksberg

*Oplandskommuner:*

Frederiksberg samt adgang for borgere og erhverv i Amagerforbrændings øvrige oplandskommuner (København, Dragør, Tårnby og Hvidovre)

*Brugere:* Private borgere og erhverv

*Åbningstider:*

Man-fre: 15-18

Lør-søn: 11-17

*Betalingsystem:*

Alle grundejere opkræves et gebyr via ejendomsskatterne, som dækker anvendelse af genbrugsstationen.

*Adgangskontrol:*

Pladsfolkene vurderer, hvorvidt reglerne overholdes. Der findes ikke vægt, bom eller anden registrering ved indkørsel til genbrugsstationen.

*Bemanding:*

Der er to faste medarbejdere på pladsen i hele åbningstiden. Personalet holder almindeligt opsyn på pladsen og vejleder i sortering.

*Regler for virksomheders benyttelse:*

I henhold til sorteringsvejledning er der fastsat max.-grænser for de enkelte affaldsfraktioner – fx byggeaffald: 1 ton pr. dag, elektronikaffald: 50 kg pr. dag. Med mindre der indgås særtaftale, gælder samme regler for husholdninger og erhverv. Der er kun adgang for køretøjer under 3500 kg.

*Affaldsfraktioner:*

Affald til deponering (let/tung), affald til forbrænding (småt/stort), asbest og eternit, asfalt og beton, køleskab og fryser, aviser/ugeblade/reklamer/telefonbøger mv, bygge- og nedrivningsaffald, dæk med og uden fælge, elektronisk og elektrisk udstyr, el-pærer og lysstofrør, flasker og glas, gasbeton/gipsplader og sanitet, haveaffald, jern og metal (småt/stort), jord/ler/grus/sand, mursten og tegl, olie- og kemikalieaffald, pap og karton, PVC til genanvendelse, springmadrasser og fjedermøbler, tøj og sko, vinduer og bilruder.

*Sorteringskontrol:*

Kontrol efter behov.

*Affaldsmængder:*

Der modtages årligt 6000 tons affald, hvoraf 25% skønnes at komme fra erhverv.

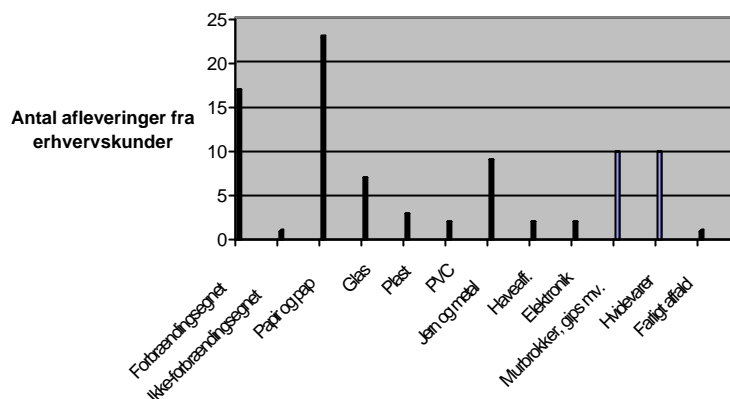
## Undersøgelse på pladsen

Ved undersøgelsen på genbrugspladsen (december 2002) var der 34 erhvervskunder, svarende til ca. 18% af det samlede besøgstal de pågældende dage.

Erhvervskunderne var opdelt på følgende erhverv:

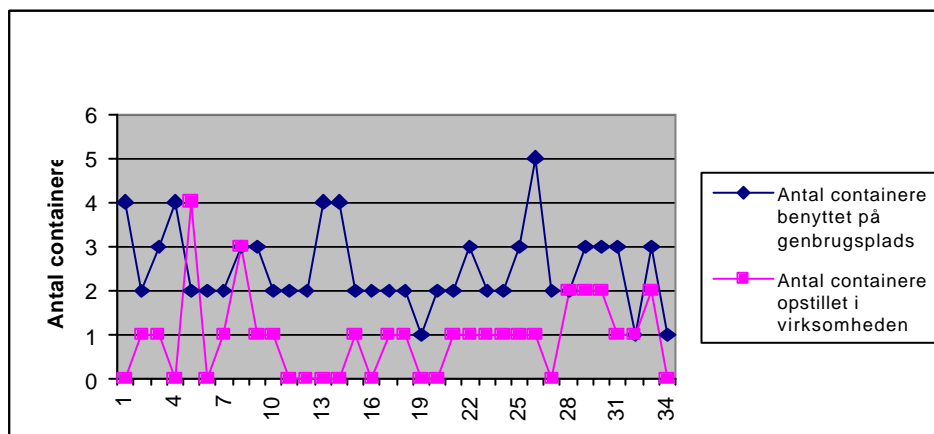
- Bygge-anlæg: 21
- Fremstilling (herunder landbrug): 0
- Institution, handel og kontor: 13

Figur 24 Afleverede affaldsfraktioner



Som det fremgår af ovenstående figur, afleveres forbrændingseget affald og pap/papir som de hyppigste fraktioner på genbrugspladsen. Med to undtagelser har alle de besøgende virksomheder mere end én affaldsfraktion med til genbrugspladsen. Antal afleverede affaldsfraktioner og containere opstillet i virksomheder ses af nedenstående figur.

Figur 25 Antal fraktioner der sorteres på Frederiksberg



Figuren viser endvidere, at der er en tendens til, at virksomhederne afleverer flere forskellige fraktioner på genbrugspladsen, end de har opstillet containere til i virksomheden. Dette indikerer, at virksomhederne sorterer affaldet i flere fraktioner, hvis de benytter genbrugspladser, end hvis de benytter egne containere.

Tabel 20 Hvad karakteriserer erhvervsbrugerne som godt på genbrugspladsen?

Beliggenhed	Pris	Åbningstid	Kapacitet	Indretning	Fraktioner	Personale
14%	3%	-	39%	22%	-	22%

(Fra genbrugspladsinterviews)

14% fremhæver beliggenheden som et godt forhold ved pladsen. Dette på trods af, at den geografiske beliggenhed er anført som årsag til valget af netop denne genbrugsplads hos knap 90% af virksomhederne.

Samlet betragtet vurderer de fleste besøgende genbrugspladsen positivt. På forespørgsel peger 18% på, at de kunne ønske en længere åbningstid, 12% så gerne en øget kapacitet, mens 6% anfører ønsker om større assistance fra personalet.

Tabel 21 Vurdering af forholdene på pladsen

Meget godt					Meget dårligt
1	2	3	4	5	6
47%	35%	9%	6%	-	3%

(Fra genbrugspladsinterviews)

Den overordnede vurdering af forholdene på pladsen fra de virksomheder, der er interviewet ved besøg på genbrugsstationen, er meget positiv og fremgår af ovenstående skema.

### Virksomhedsundersøgelse i oplandet

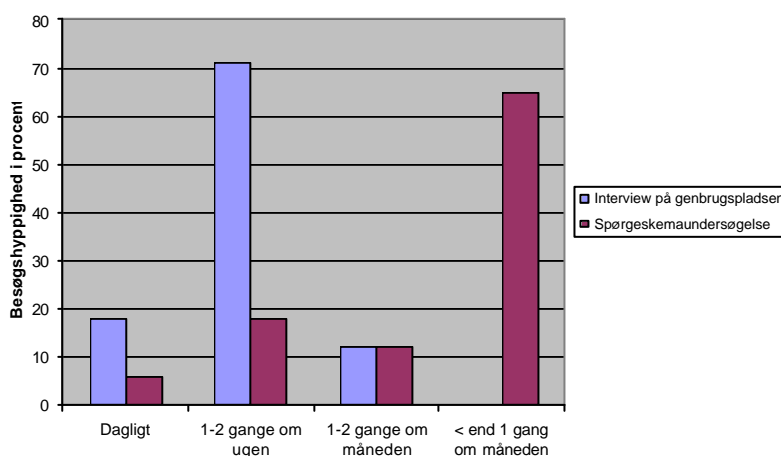
Der har været taget kontakt til 31 virksomheder i oplandet. Heraf er der 20, der bruger genbrugspladsen, mens 11 ikke bruger genbrugspladsen. Virksomhederne er interviewet telefonisk/via spørgeskema. Brugernes fordeling på brancher:

- Bygge-anlæg: 12
- Fremstilling (herunder landbrug): 4
- Institution, handel og kontor: 4

### Besøgsfrekvens

11 brugere oplyser, at de kender kommunens affaldsregulativ, mens ni ikke kender regulativerne. 15 virksomheder af de 20 brugere kender reglerne for benyttelse af genbrugspladsen.

Figur 26 Erhvervsbrugernes besøgsfrekvens



De virksomheder, der er interviewet i forbindelse med besøg på genbrugspladsen er hyppigere brugere end de virksomheder, der er interviewet ved

spørgeskemaundersøgelsen. Hele 90% af virksomhederne, der er interviewet på pladsen, benytter genbrugspladsen mindst én gang om ugen. En noget højere hyppighed end de 6 øvrige genbrugspladser, der er indgået i projektets undersøgelse.

**Tabel 22 Vurdering af forskellige forhold på genbrugspladsen på Frederiksberg**

I procent	Meget godt						Meget dårligt	Ubesvaret
	1	2	3	4	5	6		
Geografisk beliggenhed	60	10	20	5	0	0	5	
Pris	30	0	10	10	5	0	45	
Åbningstid	10	15	5	10	15	25	20	
Begrænsning på affaldsmængder	20	15	20	10	15	5	15	
Krav til sortering af affald	35	25	10	5	0	5	20	
Trafikforhold på og omkring pl.	30	10	25	10	10	0	15	
Antal fraktioner	15	5	35	10	0	0	35	
Personalet	25	25	25	0	5	5	15	

(Fra telefoninterviews)

Vurderingen viser samtidigt, at der er stor tilfredshed med pladsens geografiske beliggenhed og krav til og mulighed for sortering af affald, ligesom der er en positiv vurdering af personalet. Der er større spredning på begrænsning af affaldsmængder, muligheder for og krav til sortering af affaldet, samt antallet af fraktioner, der modtages på pladsen.

Den mest negative vurdering er af åbningstiden, som af hensyn til støj og naboklager er begrænset til kl. 15-18. Således har 50% af brugerne vurderet åbningstiden under middel herunder 25%, der karakteriserer den som meget dårlig.

## 6.8 Broby genbrugsplads

### **Karakteristik**

*Adresse:* Rønnevej 6, Brobyværk

*Kommune:* Broby

*Oplandskommuner:* Broby kommune

*Brugere:* Private borgere og erhverv

*Åbningstider:*

Man-fre: 14-17

Lør: 9-14

Søn: lukket

*Betalingsystem:*

Broby kommune har indført et differentieret betalingssystem for erhverv (for året 2002), hvor der betales forskellige priser for forskellige affaldsfraktioner. Klippekort kan købes på rådhuset, og et klip giver adgang til aflevering af enten:

200 kg genbrugelige materialer (papir, pap, flasker, haveaffald etc.)

400 kg jern

600 kg brokker

100 kg forbrændingseget affald

100 kg deponeringseget affald

(eller kombinationer heraf, fx kan der for et klip afleveres 100 kg pap og 50 kg forbrændingseget affald).

Private har fri adgang til genbrugspladsen.

*Adgangskontrol:*

Der er ingen vægt, bom eller tælleapparat på pladsen. Pladsmanden klipper klippekort efter skøn af affaldsmængderne.

*Bemanding:*

Genbrugspladsen er bemandedt i hele åbningstiden, hvor en pladsmand sørger for at vejlede folk i sortering og at modtage farligt affald.

*Regler for virksomheders benyttelse:*

Ingen adgang for køretøjer over 3500 kg.

*Affaldsfraktioner:*

Genbrugseffekter, Haveaffald, Elektrisk og elektronisk affald, Pap, Aviser, Reklamer, Glas og flasker, Beton og tegl, Jordfyld, Asbest, PVC, Kølemøbler, Planglas, Gulvtæpper, Bildæk, Tøj og sko, Miljøfarligt affald, Brændbart (småt og stort), Ikke brændbart, Jern og metal, Kompost til afhentning.

*Sorteringskontrol:*

Kontrol på genbrugspladsen/ved containerne, Kontrol efter behov (fx pladspersonalet ser noget suspekt), Vejledning/rådgivning af virksomhederne.

*Affaldsmængder:*

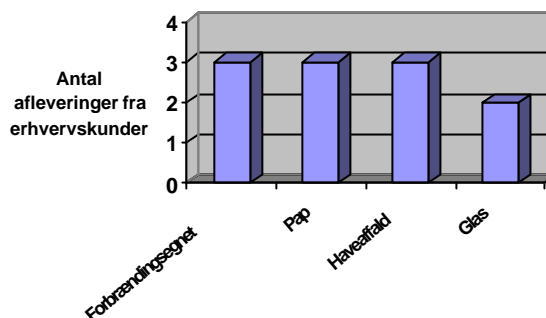
Den årlige mængde er opgjort til 2072 tons, hvoraf 10% skønnes at stamme fra erhverv.

## Undersøgelse på pladsen

Ved undersøgelsen på genbrugspladsen (december 2002) var der kun 5 erhvervskunder, svarende til ca. 8% af det samlede besøgstal de pågældende dage. Erhvervskunderne var opdelt på følgende erhverv:

- Bygge-anlæg: 1
- Fremstilling (herunder landbrug): 0
- Institution, handel og kontor: 4

Figur 27 Afleverede affaldsmængder



Fire erhvervskunder havde flere fraktioner med, og en enkelt havde kun haveaffald. Alle peger på den geografiske beliggenhed som årsag til, at de har valgt netop denne genbrugsplads (Alle brugerne er fra Broby kommune).

Af nedenstående tabel fremgår de fem erhvervsbrugeres vurdering af, hvad der er godt ved genbrugspladsen.

Tabel 23 Hvad karakteriserer erhvervsbrugerne som godt på genbrugspladsen?

Beliggenhed	Pris	Åbningstid	Kapacitet	Indretning	Fraktioner	Personale
40%	-	-	80%	40%	80%	60%

(Fra genbrugspladsinterviews)

På forespørgsel er der ingen ønsker til forhold på pladsen, som kunne forbedres – dette på trods af, at der fx kun er åbent tre timer om dagen. Erhvervsbrugernes samlede vurdering af pladsen er meget positiv, som det fremgår af næste tabel.

Tabel 24 Vurdering af forholdene på pladsen

Meget godt					Meget dårligt
1	2	3	4	5	6
80%	-	20%	-	-	-

(Fra genbrugspladsinterviews)

## Virksomhedsundersøgelse i oplandet

10 brugere af genbrugspladsen er interviewet telefonisk/via spørgeskema. Desuden har der været kontakt til yderligere 14 virksomheder, som ikke bruger genbrugspladsen. Brugere fordeler sig således på brancher:

- Bygge-anlæg: 4
- Fremstilling (herunder landbrug): 4

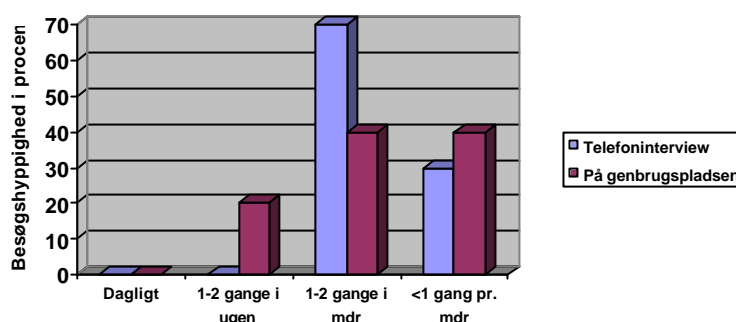
- Institution, handel og kontor: 2

Syv af de ti virksomheder, der jævnligt bruger genbrugspladsen oplyser, at de kender de kommunale affaldsregulativer, mens otte kender reglerne for benyttelse af genbrugspladsen. Det skal tilføjes, at reglerne for benyttelse af pladsen er relativt nye, så virksomhedernes vurderinger skal også ses i lyset af dette – fx at der er indført betaling for erhverv.

### Besøgsfrekvens

En enkelt af virksomhederne, der blev interviewet på genbrugspladsen, benytter pladsen 1-2 gange om ugen, resten af de interviewede erhvervsbrugere benytter pladsen 1-2 gange om måneden eller sjældnere.

Figur 28 Virksomhedernes besøgsfrekvens



Generelt er virksomhederne meget tilfredse med de forskellige forhold på genbrugspladsen. Der er størst utilfredshed med åbningstiden, som er begrænset til 3 timer dagligt om hverdagen.

Tabel 25 Vurdering af forskellige forhold på genbrugspladsen i Broby.

I procent	Meget godt						Meget dår-	Ubesva- ret
	ligt							
	1	2	3	4	5	6		
Geografisk beliggenhed	50	30	0	0	0	0	20	
Pris	30	0	0	0	0	0	70	
Åbningstid	30	0	20	20	10	0	20	
Begrænsning på affaldsmængder	50	10	0	0	0	0	40	
Krav til sortering af affald	80	0	0	0	0	0	20	
Trafikforhold på og omkring pl.	60	10	10	0	0	0	20	
Antal fraktioner	40	40	0	0	0	0	20	
Personalet	60	20	0	0	0	0	20	

(Fra telefoninterviews)

En del virksomheder har valgt ikke at kommentere på prisen, hvilket formentlig skal ses i lyset af det nyligt indførte klippekort-system, hvormed der er indført brugerbetaling for erhverv.



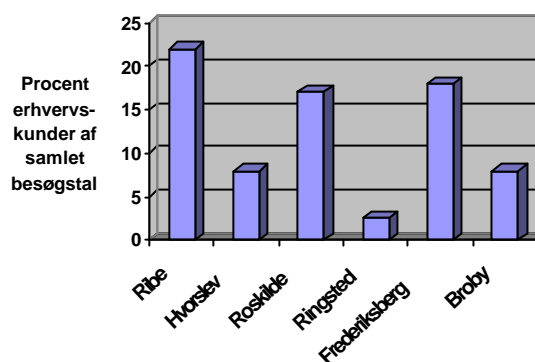


## 6.9 Opsamling

Der er foretaget 155 interviews med erhvervs-kunder på de syv genbrugspladser i løbet af to besøgsdage ud af et samlet registreret erhvervsbesøg på 203. I snit svarer det til knap 14 erhvervsbesøgende pr. genbrugsplads om dagen. Besøgsfrekvensen svinger dog meget. Således er der på tre af genbrugspladserne registreret under 10 erhvervs-kunder de pågældende dage, mens Ribe genbrugsplads havde 60 erhvervs-kunder på en enkelt af dagene.

Hvis der ses bort fra erhvervs-genbrugspladsen i Høje Taastrup, udgjorde erhvervs-brugerne i gennemsnit godt 12% af de samlede besøgstal de pågældende dage, hvor undersøgelsen blev gennemført.

Figur 29 Besøgsandel, erhvervs-kunder



Det fremgår, at erhvervsandelen af besøgende er mindst i de to landkommuner - dog med Ringsted som en undtagelse (se kommentarer i afsnittet nedenfor). For Ribe genbrugsplads var erhvervsbelastningen helt oppe på 22% af det samlede antal besøgende.

For enkelte af pladsernes vedkommende var erhvervsfrekvensen formentlig noget højere end den registrerede, idet en række erhvervsbrugere udgav sig for at være private husholdninger, hvorved de kunne undlade at betale for affaldet. For Ringsteds vedkommende vurderedes erhvervs-besøgstallet at være dobbelt så stort som det registrerede. Besparselsen ved at udgive sig for privat var på denne plads kr. 200,- pr. besøg.

De fleste af erhvervsbrugerne er mindre virksomheder med få ansatte. Mere end 85% oplyser, at de har færre end 10 ansatte i virksomheden.

### Fordeling på brancher

55% af de besøgende erhvervs-kunder hører under kategorien "Bygge og anlæg". Det er typisk håndværkere, som udfører opgaver på en række forskellige lokaliteter gennem dagen. På baggrund af de foreliggende oplysninger kan det ikke vurderes i hvilket omfang, affaldet fra bygge og anlæg kommer fra private husstande eller fra byggeplads-aktiviteter.

Godt 40% af erhvervsbrugerne er under kategorien "Institutioner, handel og kontor". En stor del af disse brugere er butikker, gartnerier og lignende.

Kun 5% er erhvervsbrugerne i undersøgelsen er fremstillingsvirksomheder. Ved telefoninterviewene oplyser stort set alle fremstillingsvirksomheder, der ikke benytter genbrugsplads, at de anvender egne containere ofte med den begrundelse, at det er nemmere. Til forskel fra mange mindre håndværksvirksomheder, butikker og lignende har fremstillingsvirksomheder generelt bedre plads til opstilling af containere. Desuden kender fremstillingsvirksomheder generelt deres affaldsmængder og -typer, da det typisk er de samme rå- og hjælpestoffer, der dagligt bearbejdes. Da kun få af disse virksomheder benytter genbrugspladser, er det en indikation af, at de opstillede containere benyttes til alt affald. Hvis der således opstår affald, der ikke er opstillet containere til, vil det ende i de andre containere –fx med affald til forbrænding eller deponering.

### **Fraktioner og sortering**

Langt de fleste virksomheder afleverer to eller flere affaldsfraktioner. Som et gennemsnit for de syv genbrugspladser bliver der afleveret godt 2,5 affaldsfraktion pr. besøg. Der er ikke forskel mellem virksomhedstyperne på, hvor mange affaldsfraktioner de afleverer. Haveaffald og murbrokker er de fraktioner, som oftest afleveres som eneste fraktion. Hvis tallene "renses" for haveaffald og murbrokker, sten mv. ligger gennemsnittet mellem 3-4 affaldsfraktioner pr. virksomhed, der benytter genbrugsplads.

Fordelingen af de afleverede affaldsfraktioner ser således ud:

<i>Affaldsfraktion</i>	<i>Procentdel virksomheder, der afleverer pågældende fraktion i procent</i>
Forbrændingseget	67 %
Pap og papir	39 %
Murbrokker, sten, gips mv.	26 %
Ikke-forbrændingseget	24 %
Jern og metal	23 %
Haveaffald	20 %
Glas	18 %
Plast	17 %
Elektronik	15 %
Farligt affald	5 %

\* Opgørelsen beror på interview med 155 virksomheder på de 7 udvalgte genbrugspladser

Op mod 70% af virksomhederne afleverer forbrændingseget affald (heraf en del som stort forbrændingseget). Den fraktion, som virksomhederne næsthøjest bringer til genbrugspladsen, er papir og/eller pap, som knap 40% af virksomhederne afleverer.

Det skal bemærkes, at på KARAs genbrugsplads, hvor der er vægtbaseret betaling, var der ingen virksomheder, som afleverede murbrokker, sten mv. og kun få, der afleverede jern og metal.

I gennemsnit har virksomhederne, der er interviewet ude på pladserne, kun én container til affald – heri medregnet eventuelle containere til dagrenovation. Det er således tydeligt, at der for disse virksomheders vedkommende forekommer en øget udsortering af affaldsfraktioner ved at de benytter genbrugsplads. Det er dog ikke muligt at vurdere i hvilket omfang, virksomhederne ville anskaffe sig de nødvendige containere, såfremt de ikke havde adgang til en genbrugsplads.

Telefoninterviews med oplandsvirksomhederne viser bl.a., at de virksomheder, der ikke benytter genbrugsplads, har flere containere i virksomheden. Der er imidlertid en tydelig overrepræsentation af fremstillingsvirksomheder blandt disse virksomheder, herunder virksomheder med mange ansatte. I gennemsnit har denne gruppe virksomheder 2-3 containere stående i virksomheden. Én til forbrændingseget og 1-2 til specifikke affaldsfraktioner, der ofte forekommer i virksomheden.

Generelt er erhvervsbrugerne gode til at sortere affaldet i de rigtige fraktioner. Kun i ganske få tilfælde har interviewerne iagttaget fejlsortering. Dette er ligeledes pladsfolkernes vurdering; erhvervs kunderne er ofte fortrolige med pladsen, de ved, hvilke containere de skal benytte og de kender genbrugspladsens regler.<sup>4</sup>

### **Den lokale plads foretrækkes**

Virksomhedernes væsentligste begrundelse for at benytte den pågældende genbrugsplads er beliggenheden. Enkelte angiver pris og åbningstid som begrundelse, hvorimod ingen begrundede valget af genbrugspladsen med indretning af pladsen, antal fraktioner eller kapacitet.

Det er hovedsageligt lokale virksomheder, der bruger genbrugspladsen. Kun i få tilfælde kommer der virksomheder, som har adresse uden for genbrugspladsens opland. Og i disse tilfælde er det, fordi virksomhederne har haft en opgave i det pågældende område. Virksomhederne er meget "trofaste" over for den anvendte genbrugsplads. Ca. 90% af virksomhederne benytter kun den samme genbrugsplads. Dette gælder også for en række håndværkere, der udfører arbejde i flere forskellige kommuner med forskellige genbrugspladser.

Projektet har søgt at kortlægge i hvilket omfang, virksomhederne kører rundt med affaldet for at kunne bortskaffe det til andre genbrugspladser billigst muligt. Via pladsinterviewene har et sådant mønster ikke kunnet iagttages. Der har været enkelte erhvervsbrugere, som har benyttet andre genbrugspladser end de burde for at slippe for betaling - og i så fald har genbrugspladsen ligget på deres naturlige kørevej.<sup>5</sup> I en enkelt kommune (Vallensbæk) oplyser 75% af de telefoninterviewede virksomheder, at de benytter andre genbrugspladser end den, de er tilknyttet. Halvdelen oplyser, at det er på grund af beliggenheden, halvdelen på grund af prisen. Denne adfærd har imidlertid ikke kunnet identificeres i KARAs oplandskommuner, der er beliggende ligeså tæt på Tølløse eller Ringsted, hvor det er billigere at komme af med affaldet. På de øvrige genbrugspladser/kommuner er der ikke iagttaget kørsel til andre kommuners genbrugspladser. Dette billede understøtter således, at beliggenheden er det mest afgørende for virksomhedernes valg af genbrugsplads. Virksomhederne vil kun køre til andre genbrugspladser for at spare penge - eller opnå andre fordele - hvis det ikke medfører øget kørsel.

Generelt er erhvervsbrugerne godt tilfredse med deres lokale genbrugsplads. Således udtrykker ca. 90% af brugerne, at de er tilfredse/meget tilfredse med den lokale genbrugsplads.

Bortset fra beliggenhed virker det ikke som om, der er enkelte faktorer omkring pladsen, som har væsentlig større betydning end andre.

---

<sup>4</sup> Derimod er der ofte problemer med private brugere ifølge pladsfolkene, især med hensyn til, hvordan affaldet skal sorteres.

<sup>5</sup> Derimod har flere af pladserne oplevet en markant stigning i antallet af private husholdninger efter, at nabo-kommuner har indført betalingssystem.

### **Betalingsystemer**

Det er tydeligt, at der er størst utilfredshed med prisen på de genbrugspladser, hvor virksomhederne skal betale direkte for at komme af med affaldet. Også selv om det i princippet kan være en billigere løsning for virksomheden frem for en gennemsnitslig betaling over ejendomsskatten. I øvrigt er der mange virksomheder, som ikke er klar over, hvad virksomheden reelt betaler for at anvende genbrugspladsen, medmindre der er betaling ved indgangen.

Virksomhederne foretrækker en lang åbningstid. Der er størst utilfredshed med åbningstiden på Frederiksberg genbrugsplads, som kun har åbent 3 timer dagligt om eftermiddagen.<sup>6</sup> Derimod er der rimelig tilfredshed med åbningstiden på Ringsted genbrugsplads, selv om denne plads først åbner kl. 11.00.

Det er vurderingen, at pladsfolkene har stor betydning for virksomhedernes tilfredshed. Men det er i sig selv ikke en udløsende faktor for valget af genbrugspladsen. Virksomhederne lægger vægt på, at der skal være god plads, og at de kan komme rundt med en bil til de enkelte containere. På KARA, hvor der er bom-system, påpegede enkelte brugere, at der kunne være problemer med propper ved indgangen. 15% påpegede bom-systemet som et forhold, de gerne så ændret.

---

<sup>6</sup> Åbningstiden er begrænset af hensyn til støjgener for omkringboende.



# Bilag 1 Spørgeskema til kommuner om virksomheders brug af genbrugspladsen

1. Navn på genbrugspladsen:

\_\_\_\_\_

2. Hvem driver genbrugspladsen/pladserne?

Kommunen  
Affaldsselskabet  
Udliceret

---

## Adgang til genbrugspladsen

3. Hvem har adgang genbrugspladsen?  
(Hvis det kun er private husholdninger, der har adgang til genbrugspladsen, skal resten af spørgeskemaet ikke udfyldes.)

både private husholdninger og virksomheder  
kun private husholdninger  
kun virksomheder

4. Har virksomheder beliggende i andre kommuner adgang til genbrugspladsen (uden, at disse arbejder i kommunen)

\_\_\_\_JA \_\_\_\_NEJ

5. Har virksomheder (fx håndværkere) der arbejder i kommunen adgang til genbrugspladsen?

\_\_\_\_JA \_\_\_\_NEJ

6. Hvis der er restriktioner på virksomheder fra andre kommuners anvendelse af genbrugspladsen, hvordan håndhæves disse restriktioner så?

\_\_\_\_ Kontrol ved indgangen  
\_\_\_\_ Systematiseret stikprøvekontrol  
\_\_\_\_ Kontrol efter behov (fx pladspersonalet ser noget suspekt)  
\_\_\_\_ Ingen kontrol

Andet (beskriv venligst)

\_\_\_\_\_  
\_\_\_\_\_  
\_\_\_\_\_

7. Såfremt både private husholdninger og virksomheder har adgang til genbrugspladsen, er der da en separat indgang for virksomheder ?

\_\_\_\_JA \_\_\_\_NEJ

8. Hvor mange hele dage om året er genbrugspladsen lukket for virksomheder?

\_\_\_\_\_ Dage

9. Er der samme åbningstider for virksomheder og private husholdninger ?

\_\_\_\_\_JA \_\_\_\_\_NEJ

10. Hvilken åbningstid har genbrugspladsen for virksomheder?

\_\_\_\_\_Mandag

\_\_\_\_\_Tirsdag

\_\_\_\_\_Onsdag

\_\_\_\_\_Torsdag

\_\_\_\_\_Fredag

\_\_\_\_\_Lørdag

\_\_\_\_\_Søndag

---

### Adgangsforhold til genbrugspladsen

11. Kan virksomhederne køre uhindret ind på genbrugspladsen uden nogen form for adgangskontrol?

\_\_\_\_\_JA \_\_\_\_\_NEJ

12. Hvis der er adgangskontrol, hvad består den så i?

\_\_\_\_\_ Skal fremvise tilhørsforhold til kommunen (fx dokumentation af at virksomheden er beliggende i kommune)

\_\_\_\_\_ Skal benytte særligt kort udstedt af kommunen/affaldsselskabet

\_\_\_\_\_ Skal benytte klippekort, poletter eller lignende

\_\_\_\_\_ Køretøjer over en vis størrelse/vægt har ikke adgang

\_\_\_\_\_ Max vægt

Hvis ovenstående "Køretøjer over en vis størrelse/vægt har ikke adgang" er afkrydset, udfyld da maximal vægt:

\_\_\_\_\_ kg

Anden form for adgangskontrol (beskriv venligst)

---

---

---

---

### Kontrol af virksomhedernes sortering af affaldet

13. Hvilken form for kontrol af virksomhedernes sortering af affald er der på genbrugspladsen (der må gerne sættes flere krydser)

\_\_\_\_\_ Kontrol ved indgangen

\_\_\_\_\_ Kontrol på genbrugspladsen/ved containerne

\_\_\_\_\_ Systematiseret stikprøvekontrol

\_\_\_\_\_ Kontrol efter behov (fx pladspersonalet ser noget suspekt)

\_\_\_\_\_ Vejledning/rådgivning af virksomhederne

\_\_\_\_\_ Ingen kontrol



Andet (beskriv venligst)

---

---

---

---

---

### Mængder og affaldsfraktioner

14. Hvor meget affald i alt (opgjort i tons) modtages årligt på genbrugspladsen?

\_\_\_\_\_ Tons

15. Opgøres det hvor meget henholdsvis erhvervsaffald og husholdningsaffald, der modtages på genbrugspladsen?

\_\_\_\_\_ JA \_\_\_\_\_ NEJ

16. Hvordan opgør kommunen andelen af henholdsvis erhvervsaffald og husholdningsaffald, der modtages på genbrugspladsen?

\_\_\_\_\_ Alt affald vejes

\_\_\_\_\_ Stikprøver

\_\_\_\_\_ Skøn

Hvis skøn, hvad ligger til grund for dette skøn?

---

---

---

17. Hvor stor en procentdel af de totale affaldsmængder stammer fra virksomheder?

\_\_\_\_\_ %

18. Hvilke affaldsfraktioner modtages på genbrugspladsen som selvstændige fraktioner (fra erhverv) ?

- \_\_\_\_\_ Forbrændingseget
- \_\_\_\_\_ Ikke-forbrændingseget
- \_\_\_\_\_ Papir
- \_\_\_\_\_ Pap
- \_\_\_\_\_ Glas
- \_\_\_\_\_ Plastfolier
- \_\_\_\_\_ PVC
- \_\_\_\_\_ Andet plast
- \_\_\_\_\_ Organisk affald
- \_\_\_\_\_ Haveaffald
- \_\_\_\_\_ Jern og metal
- \_\_\_\_\_ Dæk
- \_\_\_\_\_ Beton
- \_\_\_\_\_ Tegl
- \_\_\_\_\_ Andet bygge/anlægsaffald
- \_\_\_\_\_ Asfalt
- \_\_\_\_\_ Træ
- \_\_\_\_\_ Jord og Sten
- \_\_\_\_\_ Andet genanvendeligt
- \_\_\_\_\_ Elektriske og elektroniske produkter
- \_\_\_\_\_ CFC-holdige kølemøbler
- \_\_\_\_\_ Farligt affald

---

### Gebyrkrævning

19. Hvordan betaler virksomhederne for at få adgang til genbrugspladsen (der kan sættes flere krydser)?

\_\_\_\_\_ Virksomhederne betaler efter vægt (der betales X kr./kg hver gang, der afleveres affald på genbrugspladsen) – gå til spørgsmål 20

\_\_\_\_\_ Virksomhederne køber poletter, klippekort eller lignende, som giver adgang til genbrugspladsen et vist antal gange pr. år – gå til spørgsmål 21

\_\_\_\_\_ Virksomhederne betaler et fast årligt gebyr baseret på virksomheds-specifikke principper (fx art, branche og/eller størrelse) – gå til spørgsmål 23

\_\_\_\_\_ Virksomhederne betaler et fast årligt gebyr, som er det samme for alle virksomheder uanset art, branche og størrelse – gå til spørgsmål 24

Andet (beskriv venligst):

---

---

---

20. Hvis virksomhederne betaler efter vægt, hvilken form for begrænsning er der da for brugen af genbrugspladsen?

\_\_\_\_\_ Der må kun afleveres et max. Antal kg. pr. gang genbrugspladsen besøges

\_\_\_\_\_ Der må kun afleveres et max. Antal kg. pr. måned/år

\_\_\_\_\_ Der er ingen begrænsning for brugen af genbrugspladsen

Hvor mange kg pr. gang/ måned/ år (afkryds) må der afleveres?:

\_\_\_\_\_

Antal kg: \_\_\_\_\_

Hvor mange kg. farligt affald pr. gang/ måned/ år (afkryds) må der afleveres?:

\_\_\_\_\_ kg

Antal kg?:

\_\_\_\_\_

21. Hvis virksomheden køber poletter, klippekort eller lignende kan virksomheden da købe nye poletter eller et nyt klippekort, hvis dette bliver opbrugt?

\_\_\_\_\_ JA \_\_\_\_\_ NEJ

22. Hvis virksomheden køber poletter, klippekort eller lignende er der da en begrænsning for hvor meget affald, der kan afleveres pr. polet/klip?

\_\_\_\_\_ JA \_\_\_\_\_ NEJ

Hvis ja, hvor mange kg. må der afleveres pr. polet/klip?

\_\_\_\_\_ kg

23. Hvis virksomhederne betaler et fast årligt gebyr for brug af genbrugspladsen (uanset om betalingen er virksomhedsspecifik eller ikke), hvilken form for begrænsning er der da for brug af genbrugspladsen?

\_\_\_\_\_ Der må kun afleveres et max. Antal kg. pr. gang genbrugspladsen besøges

\_\_\_\_\_ Der må kun afleveres et max. Antal kg. pr. måned/år

\_\_\_\_\_ Der er ingen begrænsning for brugen af genbrugspladsen

Hvor mange kg. pr. gang eller måned/ år (afkryds) må der afleveres?:

\_\_\_\_\_ antal kg

24. Hvor stort er gebyret for virksomhederne (besvares ikke, hvis der betales efter vægt)?

\_\_\_\_\_ kr.

---

### **Bemanding af genbrugspladsen**

25. Er genbrugspladsen bemandet?

\_\_\_\_\_ JA \_\_\_\_\_ NEJ

26. Hvor mange årsværk bruges på genbrugspladsen (inkl. årsværk anvendt på administration & rådhuset) ?

\_\_\_\_\_ Årsværk

27. Hvor meget personale er der i gennemsnit på pladsen af gangen (samtidig)?

\_\_\_\_\_ I spidsbelastningsperioder

\_\_\_\_\_ I stille perioder

---

### **Fremtidige initiativer på genbrugspladsen**

28. Har kommunen planlagt ændringer for virksomhedernes brug af genbrugspladsen inden for det kommende år?

\_\_\_\_\_ JA \_\_\_\_\_ NEJ

29. Hvilke ændringer er planlagt (der kan sættes flere krydser)?:

\_\_\_\_\_ Ny betalingsstruktur

\_\_\_\_\_ Ændrede adgangsforhold

\_\_\_\_\_ Sortering i flere fraktioner

\_\_\_\_\_ Etablering af en separat genbrugsplads for virksomheder

\_\_\_\_\_ Særlige åbningstider for virksomheder

\_\_\_\_\_ Øget bemanding af genbrugspladsen

Andet, beskriv venligst

---

---

---

---

### **Brugertilfredshed**

30. Hvad er kommunens opfattelse af virksomhedernes tilfredshed?

\_\_\_\_\_ Langt hovedparten af brugerne er tilfredse

\_\_\_\_\_ En del virksomheder er utilfredse

\_\_\_\_\_ De fleste virksomheder er utilfredse

31. Hvilke problemer oplever kommunen typisk mht. drift af genbrugspladsen (der kan sættes flere krydser)?

- Trafikpropper/trafikforhold på pladsen
- Virksomheder er utilfredse med, at de ikke kan aflevere affald
- Virksomheder er utilfredse med at de ikke kan aflevere affald i ubegrænsede mængder
- Virksomheder er utilfredse med indretning af pladsen
- Virksomheder er utilfredse over, at der skal sorteres i mange fraktioner

Andet (beskriv venligst)

---

---

32. Hvis der er klager vedr. genbrugspladsen - hvad klager virksomhederne så over (der kan sættes flere krydser)?

- Åbningstider
- Kravet om udsortering i mange fraktioner
- Betaling
- Adgangsforhold
- Trafikale forhold

Andet (beskriv venligst)

---

---

33. Hvordan er det at få virksomhederne til at sortere affaldet i forskellige fraktioner ?

- Let (uproblematisk)
- Problematisk for ganske få brugere
- Generelt problematisk

Evt. uddybende bemærkninger

---

---

34. Hvilken brugere (både private og virksomheder) er mest tilfreds med genbrugspladsen ?

- Private
- Erhvervsvirksomheder
- Private og erhvervsvirksomheder er lige tilfredse

Evt. uddybende bemærkninger

---

---

35. Hvor mange virksomheder anvender ca. genbrugspladsen om ugen ?

- mellem 100-300
- mellem 300-500
- mellem 500-1000

\_\_\_ mellem 1000-2000

\_\_\_ over 2000

36. Har kommunen selv gennemført undersøgelser af virksomhedernes brug af genbrugspladsen (interview, spørgeskema eller lignende)?

\_\_\_ JA \_\_\_ NEJ

37. Hvis kommunen har gennemført undersøgelser, hvornår er den seneste undersøgelse gennemført?

\_\_\_ 2002

\_\_\_ 2001

\_\_\_ 2000

\_\_\_ 1999

\_\_\_ 1998

\_\_\_ 1997 eller tidligere



## Bilag 2 Spørgeramme for interviews med erhvervskunder på genbrugspladser

1. Hvilken kommune kommer virksomheden fra?

\_\_\_\_\_

2. Hvilken kommune kommer affaldet fra?

\_\_\_\_\_

3. Hvilket erhverv:       ? Byggeri og anlægsvirksomhed  
                              ? Industri / fremstillingsvirksomhed  
                              ? Institution, handel og kontor

4. Hvorfor har du valgt denne genbrugsplads?

? Geografisk beliggenhed

? Pris

? Åbningstid

? Kapacitet

? Indretning

? Antal fraktioner

? Personale

? Vane

? Fordi mester siger det!

? Andet \_\_\_\_\_

5. Hvad er godt ved genbrugspladsen?

? Geografisk beliggenhed

? Pris

? Åbningstid

? Kapacitet

? Indretning

? Antal fraktioner

? Personale

? Andet \_\_\_\_\_

6. Synes du, der er forhold på genbrugspladsen, der skulle være anderledes (eller kunne gøre dit arbejde lettere)?

- ? Pris
- ? Åbningstid
- ? Kapacitet
- ? Indretning
- ? Antal fraktioner
- ? Personale
- ? Andet \_\_\_\_\_

7. Hvordan vurderer du genbrugspladsen samlet?

Meget godt

Meget dårligt

8. Hvor ofte bruger virksomheden genbrugspladser?

- ? Dagligt
- ? 1-2 gange om ugen
- ? 1-2 gange om måneden
- ? < 1 gang pr. måned

9. Benytter I andre genbrugspladser? Hvilke? \_\_\_\_\_

10. Hvordan bortskaffes affaldet ellers fra virksomheden?

- ? Almindelig dagrenovation
- ? Container(e) i virksomheden, hvilke?

\_\_\_\_\_  
 \_\_\_\_\_  
 \_\_\_\_\_

? Alt affald afleveres på genbrugspladsen

11. Hvilke containere benytter du til det affald, du har med?

\_\_\_\_\_  
 \_\_\_\_\_  
 \_\_\_\_\_  
 \_\_\_\_\_

12. Hvad er din stilling i virksomheden?

\_\_\_\_\_



# Bilag 3 Spørgeramme for telefoninterviews med virksomheder

## 1. Virksomhedsdata

1.1 Hvilken kategori tilhører din virksomhed?

- Byggeri og anlægsvirksomhed
- Industri / fremstillingsvirksomhed
- Institutioner, handel og kontor

1.2 I hvilken kommune ligger virksomheden?

\_\_\_\_\_ kommune

1.3 Hvor mange ansatte er der i din virksomhed?

Angiv antal: \_\_\_\_\_

## 2. Virksomhedens affaldshåndtering:

2.1 Kender du de(t) kommunale affaldsregulativ(er), som gælder for din virksomhed?

Sæt kryds: Ja: \_\_\_\_\_ Nej: \_\_\_\_\_

2.2 Kender du reglerne for benyttelse af genbrugspladser i kommunen?

Sæt kryds: Ja: \_\_\_\_\_ Nej: \_\_\_\_\_

2.3 Hvilket affald er der opstillet containere til i virksomheden?

? Forbrændingseget affald (også dagrenovation)

? Ikke-forbrændingseget affald (til deponering)

? Papir- og papaffald

? Plastaffald

? Jern- og metalaffald

? Elektronikaffald

? Andet, skriv

hvad: \_\_\_\_\_

2.4 Bruger din virksomhed genbrugspladser til bortskaffelse af affald?

Sæt kryds: Ja: \_\_\_\_ (gå til 2.5) Nej: \_\_\_\_ (gå til 2.6)

2.5 Hvilket affald afleverer virksomheden jævnligt på genbrugsplads?

? Forbrændingseget affald

? Ikke-forbrændingseget affald (til deponering)

? Papir- og papaffald

? Plastaffald

? Jern- og metalaffald

? Elektronikaffald

? Byggeaffald

? Andet, skriv

hvad: \_\_\_\_\_

2.6 Hvis virksomheden ikke bruger genbrugsplads, hvad er så årsagen?

<input type="checkbox"/> Beliggenhed i forhold til virksomheden
<input type="checkbox"/> Beliggenhed i forhold til opgave (udenfor virksomheden fx håndværkere)
<input type="checkbox"/> Pris
<input type="checkbox"/> Åbningstider
<input type="checkbox"/> Begrænsning for, hvor meget affald der må afleveres på den lokale genbrugsplads
<input type="checkbox"/> For strenge krav til sortering
<input type="checkbox"/> Begrænset mulighed for aflevering af alle affaldsfraktioner
<input type="checkbox"/> Trafikforhold på og omkring den lokale genbrugsplads
<input type="checkbox"/> Betjening
<input type="checkbox"/> Har egne containere (i virksomheden)
<input type="checkbox"/> Andet

### 3. Din lokale genbrugsplads

3.1 Bruger din virksomhed den **lokale** genbrugsplads?

Sæt kryds: Ja: \_\_\_\_\_ Nej: \_\_\_\_\_

Hvis ja, hvilken (navn og adresse):

\_\_\_\_\_

3.2 Hvordan betaler virksomheder for brug af din lokale genbrugsplads?

(Sæt ét kryds)

Klippekort/Poletter

Kontanter/Dankort

Over skatten

Ved ikke

3.3 Er der nogen adgangskontrol for virksomheder på den lokale genbrugsplads?

Sæt kryds: Ja: \_\_\_\_\_ Nej: \_\_\_\_\_

3.4 Vurdér følgende forhold på den lokale genbrugsplads (Sæt kryds)

	Meget godt	Meget dårligt	1	2	3	4	5	6
Geografisk beliggenhed			?	?	?	?	?	?
Pris			?	?	?	?	?	?
Åbningstid			?	?	?	?	?	?
Begrænsning af, hvor meget affald der må afleveres			?	?	?	?	?	?
Krav til sortering af affald			?	?	?	?	?	?
Trafikforhold på og omkring pladsen			?	?	?	?	?	?
Antal fraktioner			?	?	?	?	?	?

Personalet ? ? ? ? ? ?  
Andet \_\_\_\_\_ ? ? ? ? ? ?  
Andet \_\_\_\_\_ ? ? ? ? ? ?

#### 4. Andre genbrugspladser

4.1 Bruger din virksomhed andre genbrugspladser?

Sæt kryds: Ja: \_\_\_\_\_ Nej: \_\_\_\_\_

4.2 Hvis ja, hvad er årsagen, når en anden genbrugsplads vælges (sæt evt. flere krydser)?

? Bedre beliggenhed i forhold til virksomheden

? Bedre beliggenhed i forhold til en opgave (udenfor virksomheden)

? Pris

? Åbningstider

? Begrænsning for, hvor meget affald der må afleveres på den lokale genbrugsplads

? Strengere krav til sortering af affald på den lokale genbrugsplads

? Mulighed for aflevering af andet affald end på den lokale genbrugsplads

? Trafikforhold på og omkring den lokale genbrugsplads

? Bedre betjening end på den lokale genbrugsplads

? Andet \_\_\_\_\_

4.3 Hvor ofte bruger virksomheden genbrugspladser?

Den lokale genbrugsplads

? Dagligt

? 1-2 gange om ugen

? 1-2 gange om måneden

? < 1 gang pr. måned

Andre genbrugspladser

? Dagligt

? 1-2 gange om ugen

? 1-2 gange om måneden

? < 1 gang pr. måned

#### 5. Eventuelt yderligere kommentarer:

---

---

---

---

---



## Bilag 4 Andre undersøgelser af genbrugspladser

	Udgiver	Undersøgelse af
Genbrugsstationen november 2001, - en brugerundersøgelse	Svendborg Kommune, Renovation og Genbrug 2001	Interviews med brugere en uge i november, hvor følgende forhold omkring de enkelte brugere er registreret: Biltyper, oplandskommuner, besøgsfrekvens samt tilfredshed og forslag til forbedringer af genbrugsstationen
Besøgsoptælling i 2000 på genbrugspladsen på Niels Juels Vej, Frederikshavn I/S AVØ	Intern opgørelse, AVØ I/S 2000	Optælling af besøgende gennem en uge på genbrugsplads i Frederikshavn. Besøg er fordelt på biltyper og timer i åbningstiden
Brugerundersøgelse på tre udvalgte genbrugspladser	I/S Amagerforbrænding 2000	Følgende forhold er kortlagt på tre genbrugsstationer: Fordeling mellem private og erhvervskunder, besøgshyppighed, tilfredshed med drift og indretning samt erhvervskunders fordeling på brancher, erhvervsaffaldets fordeling på fraktioner og mængder, oplandsbestemmelse samt skøn over mængden af byggeaffald, som stammer fra affald.
Forsøg med identifikation af kunderne. Samlet afrapportering	I/S Vestforbrænding 2001	Identifikation af kunder på to genbrugsstationer i 9 måneder ud fra to forhold: privat/erhvervsaffald samt oprindelse fra hjem-kommunen. Samtidig er der præsenteret erfaringer fra afprøvning af et automatisk bomsystem.
Brugerundersøgelse på genbrugspladsen ved Skibstrup Affaldscenter	Helsingør Kommune 2001	Gennem en uge er der gennemført interviews med alle besøgende for at belyse: fordeling mellem private og erhvervskunder, besøgshyppighed, typer af erhvervskunder og affaldsfraktioner, opland samt tilfredshed med åbningstider og service
Undersøgelse af genbrugsstationernes benyttelse i KAVO-omr.	KAVO 2003	Brugerundersøgelse på KAVOs syv genbrugspladser med besøgstælling fordelt på timer i åbningstid og privat/erhverv, biltyper, hjemstedskommuner, registrering af samlet indkommen affaldsmængde samt kundernes vurdering af service
Forsøg med ordning for modtagelse af erhvervsaffald på Lolland-Falsters genbrugsstationer	I/S REFA 2001	Gennemgang af forskellige mulige betalingssystemer ved anvendelse af genbrugspladserne

Brugernes affaldslevering	KARA I/S 2002	Brugerundersøgelse på de tre genbrugspladser i KARAs opland som belyser: Oplandskommuner og kørt km til genbrugspladserne samt tilfredshed med åbningstider, tilkørsels- og aflæsningsforhold, medarbejdere, informationer og skiltning.
---------------------------	------------------	---