

Miljøtilsyn 2006

Redegørelse for kommunernes, amternes,
Miljøstyrelsens og Skov- og Naturstyrelsens miljøtilsyn
i 2006

Indhold

FORORD	5
1 INDLEDNING	6
1.1 KOMMUNERNES MILJØTILSYN	6
1.1.1 <i>Den samlede udvikling i kommunernes miljøtilsyn</i>	6
1.1.2 <i>Aftalerne om minimumsfrekvenser</i>	8
1.1.3 <i>Håndhævelse</i>	9
1.1.4 <i>Årets tilsynstemaer</i>	9
1.2 DET AMTSKOMMUNALE MILJØTILSYN	11
1.2.1 <i>Den samlede udvikling i amternes miljøtilsyn</i>	11
1.2.2 <i>Tilsyn med virksomheder i amterne</i>	11
1.3 MILJØSTYRELSENS OG SKOV- OG NATURSTYRELSENS TILSYN	12
2 KOMMUNERNES MILJØINDSATS	13
2.1 MILJØFORVALTNINGEN I KOMMUNERNE	13
2.2 GODKENDELSE AF VIRKSOMHEDER (EKSKL. LANDBRUG)	15
2.3 TILSYN MED VIRKSOMHEDER	17
2.3.1 <i>Tilsyn med listevirksomheder ekskl. landbrug</i>	19
2.3.2 <i>Virksomheder omfattet af bilag 1 til brugerbetalingsbekendtgørelsen, samt autoværksteder, renserier og pelsdyrfarme</i>	23
2.3.3 <i>Andre virksomheder og anlæg</i>	28
2.3.4 <i>Tilsyn med "andet"</i>	29
2.4 TILSYN MED LANDBRUG	31
2.5 ÅRETS TEMA 2006	38
2.5.1 <i>Kommunernes erfaringer med det differentierede tilsyn</i>	38
2.5.2 <i>Tilsyn med overproduktion i forhold til kommunale produktionstilladelser</i>	42
3 AMTERNES MILJØINDSATS	47
3.1 MILJØTILSYNET I AMTERNE	47
3.2 AMTERNES TILSYN MED VIRKSOMHEDER	49
3.2.1 <i>Tilsyn med samtlige registrerede virksomheder</i>	50
3.2.2 <i>Tilsyn med de a-mærkede listevirksomheder</i>	53
3.2.3 <i>Tilsyn med ferskvandsdambrug</i>	56
3.2.4 <i>Tilsyn med renseanlæg</i>	59
3.2.5 <i>Tilsyn med vandløb og søer</i>	60
3.3 MYNDIGHEDSREAKTIONER	60
4 MILJØSTYRELSENS OG SKOV- OG NATURSTYRELSENS TILSYN	63
4.1 TILSYNSOMRÅDER	63
4.2 ÅRSBERETNING FRA KEMIKALIEINSPEKTIONEN	64
4.3 TILSYN MED GENETISK MODIFICEREDE ORGANISMER	64
4.4 KVALITET AF BENZIN OG DIESELolie	65
4.5 TILSYN I SAMARBEJDE MED ANDRE MYNDIGHEDER	65
4.5.1 <i>Emballage til øl og læskedrikke</i>	66
4.5.2 <i>Offshore virksomhed</i>	67
4.5.3 <i>Offshore beredskab</i>	67
4.5.4 <i>Hurtigfærger</i>	67

4.5.5	<i>Tilsyn med skibe og med havnenes modtageordninger for affald</i>	67
4.5.6	<i>Fritidsfartøjer</i>	68
4.5.7	<i>Københavns Lufthavn</i>	68
4.5.8	<i>Naturgasanlæg</i>	68

Forord

Miljøstyrelsen udgiver hvert år en årsberetning om kommuner, amters og statens arbejde med miljøgodkendelser af og miljøtilsyn med virksomheder og landbrug. Årsberetningen er baseret på miljømyndighedernes indberetning til Miljøstyrelsen. Beretningen skal indeholde kommunalbestyrelsens vurdering af og bemærkninger til miljøtilsynet, og skal bl.a. indeholde oplysninger om:

- Ressourceforbrug til tilsyn, godkendelser, kortlægning og planlægning.
- Hvor mange virksomheder og landbrug kommunalbestyrelsen fører tilsyn med.
- Hvor mange tilsyn og samlede tilsyn kommunalbestyrelsen har ført fordelt på forskellige typer virksomheder.
- Hvor mange miljøgodkendte virksomheder, der er i (amts-)kommunen, og hvor mange godkendelser kommunen har givet det pågældende år.
- Antal myndighedsreaktioner, dvs. henstillinger, påbud, indskærpelser, forbud og politianmeldelser.
- Opkrævet brugerbetaling hos virksomheder og landbrug.

Formålet med årsberetningen er på en åben og overskuelig måde at vise kommuner og amters samlede tilsynsindsats. Denne årsberetning viser ikke den enkelte kommunes aktivitet, men da kommunerne også selv skal offentliggøre deres tilsynsberetning, er det muligt at få denne ved henvendelse til kommunen.

God læselyst!

1 Indledning

2006 har været et særligt år for kommunerne på grund af kommunalreformen. Kommunerne har skullet forberede modtagelse af nye kollegaer og opgaver fra de kommunale miljøcentre og amterne, og en del kommuner har skullet sammenlægges pr. 1. januar 2007. 2006 har selvfølgelig også været et ekstraordinært år for amterne, der blev nedlagt ved udgangen af året. Kommunalreformen afspejler sig efter Miljøstyrelsens vurdering også i tilsynsindsatsen, der viser en mindre tilsynsaktivitet i specielt amterne sammenlignet med 2005.

Denne redegørelse indeholder en sammenfatning af kommunernes, amternes og Miljø- og Skov- og Naturstyrelsens miljøtilsynsaktiviteter i 2006. Udgangspunktet for redegørelsen er altså situationen i 2006, herunder den varetagelse af myndighedsopgaverne der var gældende i 2006. Meget blev som bekendt forandret med kommunalreformen i 2007, hvilket har haft store konsekvenser for den administrative organisering. Flere af de bekendtgørelser, der henvises til i redegørelsen, er ligeledes ikke gældende længere.

1.1 Kommunernes miljøtilsyn

Kommunerne løser en lang række miljøtilsynsopgaver. Nogle af de væsentligste opgaver er at føre tilsyn med listevirksomheder (dvs. virksomheder optaget på bilag 1 eller bilag 2 i godkendelsesbekendtgørelsen), virksomheder på bilag 1 til brugerbetalingsbekendtgørelsen, landbrug, samt branchevirksomheder (dvs. autoværksteder, rensierier og pelsdyrfarme). Ressourceforbruget til dette tilsyn er omfattet af de årlige indberetninger til Miljøstyrelsen.

1.1.1 Den samlede udvikling i kommunernes miljøtilsyn

På landsplan blev der i 2006 samlet set anvendt 811 årsværk i kommunerne til arbejdet med miljøgodkendelser og miljøtilsyn m.v., hvilket er et fald på 97 årsværk i forhold til 2005. Deles ressourceforbruget op, har kommunerne brugt 558 årsværk i egne forvaltninger, 198 årsværk i kommunale miljøcentre og ca. 28,9 mio. kr. til fremmede tjenesteydelser, hvilket omregnet giver 55 årsværk.

Siden 2001 har der været et fald i det samlede antal årsværk på 198 – faldet er mest udtalt i 2005 og 2006. Antallet af medarbejdere i de kommunale miljøcentre har været nogenlunde konstant i perioden, mens der er brugt markant mindre fremmede tjenesteydelser i 2006 sammenlignet med de foregående år. Ressourceanvendelsen i kommunernes egne forvaltninger viser et fortsat fald fra 710 medarbejdere i egne forvaltninger i 2001 til 558 medarbejdere i 2006. Alene i perioden 2004 – 2006 kan der konstateres et fald på 110 medarbejdere i kommunernes egne miljøforvaltninger til opgaver i relation til miljøgodkendelser og miljøtilsyn.

Antallet af årsværk til tilsyn er faldet siden 2002, men mest i perioden 2004 – 2006. Alene i 2006 er der brugt 73 færre årsværk til tilsyn med virksomheder og landbrug end året før. Også ressourceforbruget til kortlægning og

planlægning er faldet støt i hele perioden. I 2006 er der dog tale om et markant fald på 52 årsværk til nu i alt 218 årsværk. I 2001 anvendte kommunerne 314 årsværk til kortlægning og planlægning. Til gengæld er antallet af årsværk til godkendelsesarbejdet steget fra 41 i 2005 til 69 i 2006, hvilket formentlig skyldes, at kommunerne har haft et ønske om at færdigbehandle godkendelsessagerne inden den nye organisering trådte i kraft 1. januar 2007.

Det ses endvidere af tilsynsindberetningerne, at faldet i ressourceanvendelsen især har været på virksomhedsområdet, idet kommunernes arbejde med tilsyn og godkendelser på landbrugsområdet har været opretholdt på det normale niveau. Der har dog været en forskydning, således at kommunerne i 2006 har brugt dobbelt så mange årsværk som i 2005 på miljøgodkendelser af store husdyrbrug. Dette skyldes dels, at antallet af godkendelsespligtige husdyrbrug generelt er stigende samt at amterne i 2006 har afsluttet mange VVM-sager, som også har inkluderet en miljøgodkendelse fra kommunerne.

I 2006 har kommunerne meddelt i alt 264 miljøgodkendelser til i-mærkede og øvrige listevirksomheder (landbrug undtaget). Ved udgangen af 2006 var der i alt 3340 godkendte virksomheder, hvilket er en lille stigning i forhold til 2005. Antallet af godkendelsespligtige virksomheder er også steget lidt fra 2005 til 2006. 315 godkendelsespligtige listevirksomheder mangler godkendelse.

I 2006 har kommunerne meddelt 588 godkendelser til landbrug, hvilket er næsten tre gange så meget som året før. Antallet af godkendelsespligtige landbrug stiger fortsat kraftigt bl.a. som følge af strukturudviklingen i landbruget. Der kan også peges på flere konkrete årsager til denne stigning i antallet af godkendte og godkendelsespligtige husdyrbrug:

- Ifølge listebekendtgørelsen skulle alle landbrug have indsendt en ansøgning om godkendelse senest 1. januar 2003, og alle godkendelsespligtige landbrug skal være miljøgodkendte senest 29. oktober 2007. Dette er en del af baggrunden for den store stigning i antal godkendelser i perioden fra 2003 til 2006 i forhold til tidligere år. Det ekstra antal vil også omfatte en del husdyrbrug, der i mange år har haft en uændret produktion og dermed først nu bliver tvunget til at få en miljøgodkendelse.
- Fødevareministeriet har i 2006 ændret reglerne vedrørende arealkravet, således at arealkravet nu opgøres på bedriftsniveau. Dette har betydet, at der ikke længere er samme incitament til at holde husdyrantallet på de enkelte ejendomme under et vist niveau.

Ved udgangen af 2006 var der i kommunerne registreret i alt 3.655 listevirksomheder ekskl. landbrug, 11.521 virksomheder optaget på bilag 1 til brugerbetalingsbekendtgørelsen, 7.657 autoværksteder, 184 kemiske renserier, 1.899 pelsdyrfarme og 31.992 erhvervsmæssige landbrug. Det samlede antal virksomheder med kommunen som tilsynsmyndighed falder fortsat med især et markant fald gennem årene i antallet af landbrug med erhvervsmæssigt dyrehold. Faldet i kommunernes ressourceforbrug til miljøarbejdet er dog langt større end faldet i antal virksomheder.

Tilsynsfrekvenserne for kommunernes tilsyn med listevirksomheder var i 2006 i gennemsnit 54 %, hvilket er et fortsat fald siden 2001. I 2005 var det samme tal 61 %. For virksomheder på bilag 1 til brugerbetalingsbekendtgørelsen og for branchevirksomheder (autoværksteder, renserier og pelsdyrfarme) lå tilsynsfrekvensen set under ét på 31 % i 2006, hvilket ligeledes betegner et

fortsat fald set over årene siden 2001 – og før. Det faldende ressourceforbrug i kommunerne forklarer en stor del af den faldende tilsynsfrekvens. Derudover skal en del af svaret søges i, at kommunerne i højere grad end tidligere gennemfører *samlede* tilsyn, dvs. en gennemgang af alle væsentlige miljøforhold på virksomheden. Miljøstyrelsen vurderer på denne baggrund, at der ikke uden videre kan sættes lighedstegn mellem faldende tilsynsfrekvens og tilsvarende faldende kvalitet i miljøtilsynet.

I forhold til kommunernes tilsyn med landbrug har kommunerne overordnet set igen i år haft en høj tilsynsfrekvens, som ligger over kravet i aftalen om minimumsfrekvenser for tilsyn. I gennemsnit har kommunerne i perioden 2004–2006 således besøgt 70 % af ejendommene. Tilsynsfrekvensen for godkendelsespligtige landbrug har i gennemsnit været nogenlunde på niveau med den aftalte tilsynsfrekvens på 50 %, idet 48 % blev besøgt i 2006.

1.1.2 Aftalerne om minimumsfrekvenser

Miljøministeren og KL indgik i 1996 den første aftale om, at kommunerne skal overholde nogle fastlagte minimumsfrekvenser for tilsyn. Der er indgået yderligere to aftaler i henholdsvis 2005 om minimumsfrekvenser for samlede tilsyn med virksomheder og landbrug, samt i 2007 om minimumsfrekvenser for samlede tilsyn med landbrug. Aftalen fra 1996 er stadig gældende, men bliver gradvist udfaset og erstattet med aftalerne om samlet tilsyn.

Aftalerne om minimumsfrekvenser er alene indgået med kommunerne, men Amtsrådsforeningen udsendte i forbindelse med aftalen fra 2005 om samlede tilsyn en hensigtserklæring om, at amterne også levede op til aftalen. Ordlyden på aftalerne om minimumsfrekvenserne kan findes på Miljøstyrelsens hjemmeside (<http://www.mst.dk/Industri/Tilsyn+og+brugerbetaling>).

Overholdelse af minimumsfrekvenserne er ikke udtryk for, at tilsynet med virksomheder og landbrug er kvalitativt godt, men at der vurderes at være afsat tilstrækkelige ressourcer til at opretholde et effektivt miljøtilsyn med virksomheder og landbrug. Det er op til den enkelte miljømyndighed at vurdere, hvornår tilsynet er kvalitativt i orden. Her kan faktorer som potentiel miljøbelastning, vurdering af recipienternes følsomhed, virksomheders overholdelse af miljøregulering og politisk prioritering af området i øvrigt spille ind.

Miljøstyrelsen og Skov- og Naturstyrelsen følger hvert år op på aftalerne. De kommuner, der ikke har overholdt minimumsfrekvenserne for tilsyn i 2006 er blevet bedt om at redegøre for deres prioriteringer. Kommunernes redegørelser er taget til efterretning.

På virksomhedsområdet er der væsentlig flere kommuner end tidligere, der ikke har overholdt minimumsfrekvenserne for tilsyn. På baggrund af kommunernes indberetning har Miljøstyrelsen rettet henvendelse til en række kommuner og bedt om redegørelse for tilsynsindsatsen i 2006. 45 "gamle" kommuner¹ har ikke overholdt minimumsfrekvensen for tilsyn med listevirksomheder. Af disse har 7 misforstået overgangsordningen fra den gamle aftale til den nye aftale om minimumsfrekvenser for samlede tilsyn. Yderligere 4-5 kommuner har ud fra en miljømæssig prioritering fokuseret på andre opgaver end overholdelse af tilsynsfrekvenser. 22 "gamle" kommuner

¹ Med "gammel" kommune menes kommunerne før kommunalreformen 1. januar 2007.

har ikke overholdt tilsynsfrekvenserne for tilsyn med virksomheder på bilag 1 til brugerbetalingsbekendtgørelsen og branchevirksomheder. 12 kommuner optræder i begge kategorier.

Det skal bemærkes, at flertallet af kommunerne manglede ganske få tilsyn for at kunne leve op til aftalen. En række kommuner bemærkede desuden, at 2006 var præget af, at arbejdet med at gennemføre kommunalreformen krævede ekstra ressourcer – ressourcer, der i en række tilfælde også blev fundet på tilsynsområdet.

I forhold til tilsyn med listevirksomheder er den samlede tilsynsfrekvens faldet fra 61 % i 2005 til 54 % besøgte virksomheder i 2006. Dette er en fortsættelse af en udvikling; i 2001 blev der således ført tilsyn med godt 69 % af listevirksomhederne. Tilsynsfrekvensen med virksomheder på bilag 1 til brugerbetalingsbekendtgørelsen, autoværksteder, rensier og pelsdyrfarme faldt fra 35 % i 2005 til 31 % i 2006. På landbrugsområdet har Miljøstyrelsen kun rettet henvendelse til en enkelt kommune, der ikke overholdt minimumsfrekvensen for tilsyn.

Gennemsnitligt set ligger kommunerne over de aftalte tilsynsfrekvenser, hvilket må betegnes som tilfredsstillende – om end der er grund til at bemærke det fortsatte fald i tilsynsfrekvenserne og ressourceforbruget til tilsyn. Fortsætter denne udvikling i de kommende år, er der grund til bekymring.

1.1.3 Håndhævelse

I 2006 resulterede 43 % af samtlige tilsynsbesøg på listevirksomhederne i en myndighedsreaktion, hvilket er en stigning i forhold til de foregående år. Myndighedsreaktionerne drejer sig i stadig højere grad om indskærpelser i forhold til henstillinger. Miljøstyrelsen vurderer umiddelbart, at dette er et tegn på, at kommunerne er blevet bedre til at håndhæve, og at kommunerne er opmærksomme på det forhold, at henstillinger ikke har retlig værdi. Antallet af politianmeldelser er fortsat få; kommunerne har kun indberettet 8 politianmeldelser i 2006.

For gruppen af virksomheder opført på bilag 1 til brugerbetalingsbekendtgørelsen (tidligere anmeldepligtige virksomheder), rensier og autoværksteder resulterede 48 % af samtlige tilsynsbesøg i 2006 i en myndighedsreaktion. Dette er ligeledes en stigning i forhold til de foregående år. Også for denne gruppe er der i stigende omfang tale om indskærpelser frem for henstillinger.

Antallet af håndhævelsesreaktioner i forbindelse med tilsyn af landbrug med erhvervsmæssigt dyrehold har indtil 2002 været rimelig konstant med et niveau lige over 40 %. Fra 2003 til 2005 kan der spores en tendens til, at der i en stigende procentdel af tilsynene forekommer reaktioner. Mange af de ekstra reaktioner vedrører anvendelsen af den nye logbog, som blev indført i 2003, og som landmændene skulle vænne sig til. I 2006 er den procentvise andel af reaktioner reduceret til niveauet fra før 2003, hvilket bl.a. kan skyldes, at logbogen nu er indarbejdet.

1.1.4 Årets tilsynstemaer

Miljøstyrelsen og Skov- og Naturstyrelsen havde i 2006 meldt to tilsynstemaer ud. Det drejede sig dels om en undersøgelse af kommunernes erfaringer med det differentierede tilsyn, dels en undersøgelse om kommunernes tilsyn med

overproduktion i forhold til de kommunale produktionstilladelser. Det er frivilligt for kommunerne at udfylde og indsende de særlige skemaer med spørgsmål til udvalgte tilsynstemaer for de enkelte år.

Erfaringer med det differentierede tilsyn

Formålet med årets tema på virksomhedsområdet var at undersøge, hvordan differentiering af tilsynet anvendes i forhold til virksomhedernes miljømæssige egenindsats – herunder bl.a. i hvilken udstrækning differentieringen lægges til grund for planlægning af tilsynet, og om kategoriseringen² påvirker virksomhederne til større miljømæssig egenindsats. 84 kommuner deltog i undersøgelsen.

Konklusionen på undersøgelsen er, at kategoriseringen af virksomhederne indgår som parameter i prioriteringen af tilsynsressourcerne hos flertallet af de kommuner, der har deltaget i undersøgelsen. Det er dog kun godt en tredjedel af kommunerne, som svarer, at kategoriseringen af virksomhederne *i høj grad eller i nogen grad* indgår som prioriteringsparameter, dvs. at andre forhold som fx vurdering af virksomhedernes potentielle forureningsrisiko eller overholdelse af minimumsfrekvenser formentlig vejer tungere i kommunernes prioritering. Sammenholdes dette med, at flertallet af kommunerne heller ikke oplever, at kategoriseringen er et incitament for virksomhederne for at inddrage miljøforhold, ser det ud som om, at differentieret tilsyn, som det er tilrettelagt nu, kun for alvor har slået an i et mindretal af kommunerne.

Tilsyn med overproduktion

Tilsynstemaet vedrørende landbrug har drejet sig om tilsyn med produktionsomfanget på husdyrbrug. Tilsynstemaet er afslutningen på en lang proces, som startede i 2004, hvor der var en lang række sager om overproduktion af svin. Miljøministeren indgik derfor en aftale med Kommunernes Landsforening (KL) om 600 ekstra tilsyn, der udelukkende fokuserede på produktionsomfanget på svinebrug. Resultaterne fra denne undersøgelse viste, at det var mere almindeligt at producere *mindre end* produktionstilladelsen end *mere end* produktionstilladelsen. På ca. 20-30 % af svinebrugene var produktionen dog højere end tilladelsen, og 5-10 % havde en overproduktion på mere end 10 % eller 10 DE.

Miljøministeren aftalte på den baggrund med KL, at kommunerne i 2006 skulle have ekstra fokus på overproduktion ved miljøtilsynene ved at vælge dette emne som "årets tilsynstema". Resultaterne herfra er gengivet i denne beretning og viser, at den store fokusering på overproduktion har reduceret problemet, således der ifølge den nye undersøgelse nu kun er ca. 1 %, der har en overproduktion på over 10 % eller 10 DE. Det er meget positivt, at den store øgede fokusering på området har nedbragt problemet væsentligt.

² Virksomhederne opdeles i tre kategorier, hvor princippet er, at en virksomhed i kategori 1 som udgangspunkt skal modtage færre og mindre omfattende kontrollerende tilsyn end en virksomhed, der er placeret i kategori 2 eller 3. Læs mere herom senere i rapporten.

1.2 Det amtskommunale miljøtilsyn

1.2.1 Den samlede udvikling i amternes miljøtilsyn

Tilsynsopgaverne

Amternes miljøtilsyn har omfattet de a-mærkede listevirksomheder, som typisk har været større godkendelsespligtige virksomheder og anlæg. Amterne har ført tilsyn med vindmøller og renseanlæg, som er blevet ejet af kommunerne. Amterne har desuden ført tilsyn med deponeringer i råstofgrave og tidligere råstofgrave, samt haft ansvaret for overvågningen af miljøtilstanden i omgivelserne, herunder tilsynet med miljøets tilstand i vandløb, søer og kystnære havområder og i jord, luft og grundvand.

Ressourcer til den samlede godkendelses- og tilsynsopgave

De 14 amter samt Københavns Kommune og Frederiksberg Kommune anvendte i 2006 i alt 265 årsværk i egne forvaltninger til miljøgodkendelser og tilsyn. Derudover anvendte amterne i alt 53,4 mio. kr. til fremmede tjenesteydelser, inkl. laboratorieanalyser og lignende, der direkte kan henføres til tilsynet. Sammenlignet med 2005 er der tale om et fald i antallet af årsværk på 57 og et fald i omfanget af tjenesteydelser på 12,8 mio. kr. Det største fald i antallet af årsværk skal findes i overvågning m.v. af miljøtilstanden i omgivelserne, hvor der fra 2005 til 2006 blev brugt 36 årsværk mindre.

1.2.2 Tilsyn med virksomheder i amterne

Virksomhederne og tilsynsressourcerne

Ressourceforbruget til både udarbejdelse af miljøgodkendelser og tilsyn med virksomheder (inkl. dambrug) udgjorde i 2006 i alt 91 årsværk. Omfanget af fremmede tjenesteydelser er på ca. 5,1 mio. kr. Set i forhold til 2005 er der tale om et fald på 14 årsværk, mens forbruget af fremmede tjenesteydelser er nogenlunde konstant.

Det kraftige fald i årsværksforbrug, der især har været markant i 2005 og 2006, kan skyldes, at der i 2005 blev indført et timebaseret brugerbetalingssystem, der nogle steder har medført, at amterne – ligesom kommunerne – har gennemført en mere præcis tidsregistrering. Af årsberetningen om miljøtilsyn 2005 fremgår, at nogle amter har oplyst, at de ikke har indberettet tidsforbrug til den del af virksomhedstilsynet, der ikke er omfattet af brugerbetalingsordningen. Dette er sandsynligvis også en del af forklaringen på faldet i 2006.

En anden del af forklaringen i ressourceforbruget i 2006 skal findes i, at amterne har brugt ressourcer til kommunalreformen i forbindelse med nedlukning af administrationerne. Dertil kommer, at en del medarbejdere allerede i løbet af efteråret 2006 er flyttet til kommunerne eller har fundet andet arbejde.

Udviklingen i virksomhedstilsynet

I 2006 var det samlede antal virksomheder 3.312, hvilket er et lille fald sammenlignet med 2005, hvor amterne indberettede, at de havde tilsynsforpligtelsen med 3.412 virksomheder. Der blev ført tilsyn med 884 virksomheder, hvilket svarer til 27 %. Dette er et ret stort fald fra 2005, hvor 43 % af virksomhederne fik tilsyn. Der er imidlertid meget stor forskel på indsatsen i amterne fra Bornholms Amt, som har ført tilsyn med 81 % af

virksomhederne, til Københavns Amt, der kun har ført tilsyn med 7 % af virksomhederne i 2006.

Siden 2003 er der sket et fortsat fald i tilsynsfrekvensen, dvs. antal besøgte virksomheder set i forhold til det samlede antal virksomheder. Niveaulet for amternes tilsynsaktivitet er gennemsnitligt set for lavt, og for fem af amterne uacceptabelt lavt. Da det ikke er muligt at følge op på (herunder rette eventuelle fejl i indberetningerne), vil Miljøstyrelsen nøjes med at konstatere tingenes tilstand.

Hvis man kun ser på de a-mærkede virksomheder, blev der i 2006 ført tilsyn med 554 af de i alt 1787 a-mærkede listevirksomheder. Det svarer til, at der er ført tilsyn med 31 % af de pågældende virksomheder. Det er et fald i forhold til 2005, hvor der blev ført tilsyn med 52 % af virksomhederne. I 2004 var tilsynsfrekvensen med de a-mærkede listevirksomheder på 63 %.

Myndighedsreaktioner

Amternes tilsyn gav anledning til i alt 184 henstillinger, 318 indskærpelser, 7 politianmeldelser, 70 påbud jf. Miljøbeskyttelseslovens § 41 b, og 37 øvrige påbud og 4 forbud.

Samlet set er der tale om et fald i antallet af håndhævelsesreaktioner. Det er svært at fastslå præcis, hvorfor der har været dette fald, men det er sandsynligt, at amternes lavere aktivitetsniveau i 2006 (dvs. færre udførte tilsynsbesøg) har resulteret i en mindre håndhævelse. Faldet i håndhævelse er dog forholdsvist mindre end faldet i tilsynsaktivitet.

Den enkelte undtagelse, stigningen i antallet af påbud efter § 41 b, skyldes måske, at amterne – ligesom kommunerne – generelt har prioriteret godkendelsesarbejdet forholdsvis højere end sædvanligt, hvilket afspejler sig i nedgangen i antallet af tilsyn.

1.3 Miljøstyrelsens og Skov- og Naturstyrelsens tilsyn

Miljøstyrelsen og Skov- og Naturstyrelsen fører tilsyn med nogle nærmere bestemte lovområder og nogle enkelte konkrete virksomheder. Nogle af aktiviteterne er selvstændigt afrapporteret, fx kemikalieinspektionen, hvor der udgives en selvstændig årsberetning.

Miljøstyrelsens og Skov- og Naturstyrelsens tilsyn udføres på de fleste områder i samarbejde med en række andre statslige myndigheder, der også har tilsynsopgaver med de pågældende virksomheder. Det er derfor vanskeligt at opgøre det præcise ressourceforbrug.

2 Kommunernes miljøindsats

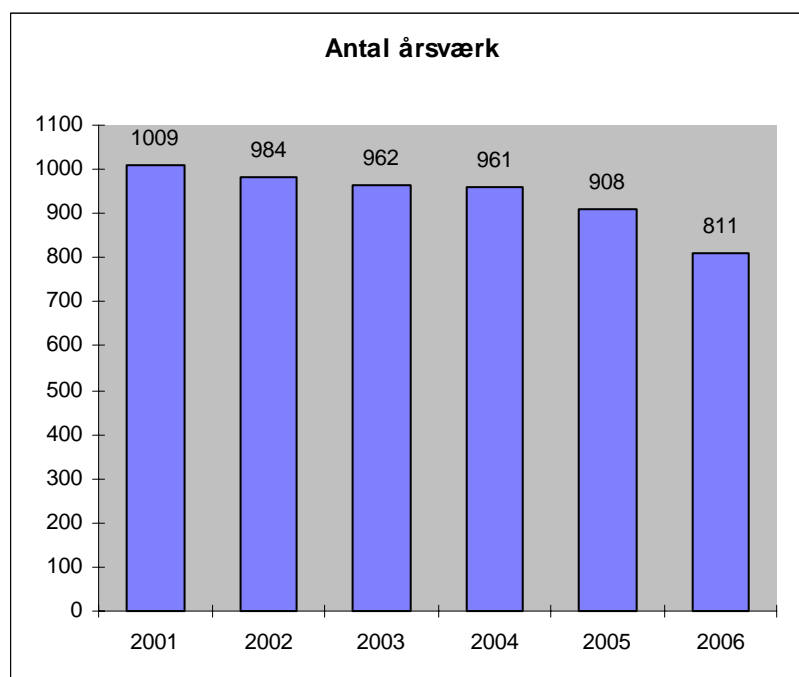
2.1 Miljøforvaltningen i kommunerne

Kommunerne redegør i den årlige tilsynsindberetninger til Miljøstyrelsen for den gennemførte miljøindsats i form af miljøtilsyn og miljøgodkendelser. Indberetningen sker i henhold til bekendtgørelse om beretninger om miljøtilsyn og miljøgodkendelser. Kommunernes beretning skal indeholde kommunalbestyrelsens vurdering af og bemærkninger til oplysningerne.

Kommunernes miljøindsats opgøres som administration af og tilsyn efter Miljøbeskyttelsesloven. Kommunerne har desuden mulighed for at indberette tilsynsaktivitet udført efter anden lovgivning, herunder jordforureningsloven, vandforsyningsloven, vandløbsloven og kemikalieloven.

På landsplan blev der i 2006 anvendt 811 årsværk i kommunerne til miljøgodkendelser og miljøtilsyn m.v., hvilket er et fald på 97 årsværk i forhold til 2005. Som det ses på figur 2.1, har der været tale om et fortsat fald siden 2001.

Figur 2.1 Antal årsværk i kommunerne til miljøtilsyn og miljøgodkendelser m.v. i 2001 - 2006



Et årsværk er ansat til omkostningerne til én fuldtidsansat medarbejder, der er beskæftiget i miljøadministrationen. De ressourcer, som kommunerne anvender til egentlige driftsopgaver - f.eks. drift af renseanlæg o.lign. - er derimod ikke medregnet.

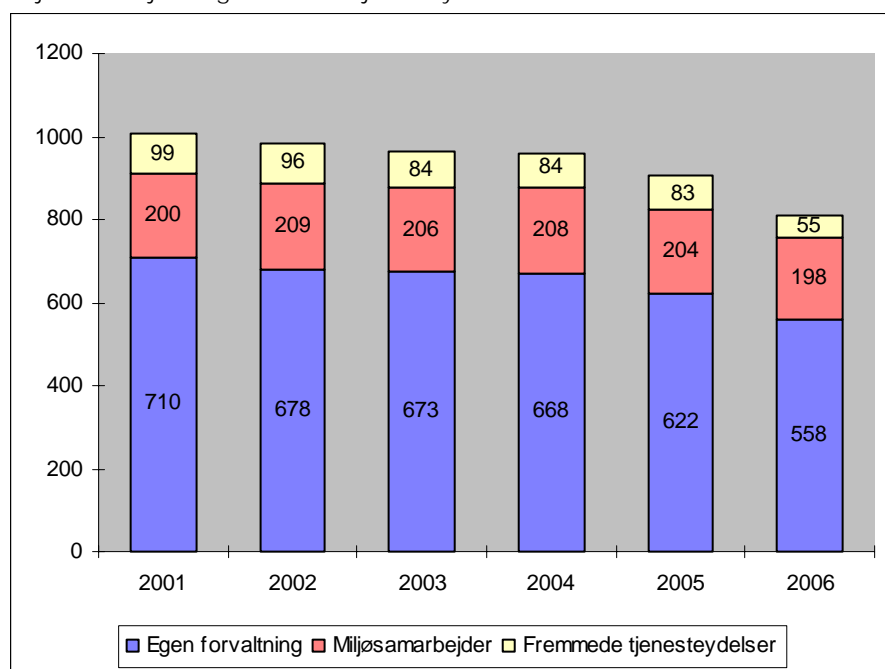
De opgjorte årsværk dækker både de ressourcer, der er anvendt indenfor kommunens egen miljøforvaltning, og de ressourcer, der er anvendt i de

fælleskommunale miljøsamarbejder og til køb af fremmede tjenesteydelser (fx til støjmålinger, laboratoriearbejde eller lign.). Et årsværk er ansat til i gennemsnit 530.000 kr. i 2006, hvilket udgør de skønnede gennemsnitlige omkostninger pr. medarbejder i kommunerne til løsning af opgaverne i miljøforvaltningerne. Satsen svarer nogenlunde til den gennemsnitlige begyndelsesløn for en AC-medarbejder inkl. feriepenge, pensionsopsparing m.v., samt overhead (dvs. udgifter til husleje, kontorhold, kørsel og andre driftsudgifter). Omregnings-satsen er blevet reguleret siden 2000 med de stigningsprocenter for priser og lønninger, de regnes med i det offentlige.

Som det ses af nedenstående figur 2.2 er der et fortsat fald i ressourceanvendelsen i kommunernes egne forvaltninger. I 2006 er faldet på 64 årsværk. Året før var faldet på 46 årsværk, så alene fra 2004 – 2006 kan der konstateres et fald på 110 medarbejdere i kommunerne.

Antallet af medarbejdere i de kommunale miljøcentre har været nogenlunde konstant i perioden, mens der er brugt markant mindre fremmede tjenesteydelser i 2006 sammenlignet med de foregående år.

Figur 2.2 Årsværk til miljøforvaltning i kommunerne fordelt på egen forvaltning, miljøsamarbejder og fremmede tjenesteydelser i 2001 – 2006.

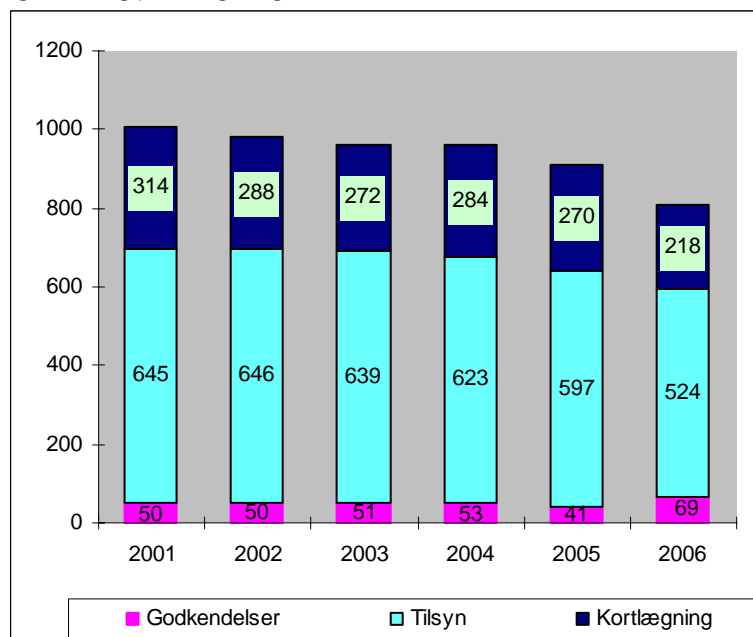


Miljøindsatsen vedrørende administration af miljølovgivningen kan primært opdeles i

- Meddelelse af miljøgodkendelse efter miljøbeskyttelseslovens § 33. Her forstås sagsbehandling i forbindelse med behandling af ansøgninger og selve udarbejdelsen af godkendelserne til virksomhederne.
- Tilsyn og opfølgende arbejde, herunder vejledning. Her forstås alt arbejde, som kommunerne varetager som miljøtilsynsmyndighed i forhold til virksomheder og husdyrbrug.
- Kortlægning og planlægning. I denne kategori opgøres bl.a. ressourceforbrug m.v. til fx spildevandsplaner, vandforsyningsplaner, affaldsplaner og miljøhandlingsplaner. Udfærdigelse af tilsynsberetninger, virksomhedsregistre, samarbejde med andre kommuner eller amtet om affaldsdepoter og registrering af forurenede

grunde medtages også under dette punkt. Egentlig fysisk planlægning medregnes ikke under dette punkt.

Figur 2.3 Årsværk til miljøforvaltning i kommunerne fordelt på godkendelse, tilsyn og kort- og planlægning i 2001 – 2006.



Det fremgår af figur 2.3, at ressourceanvendelsen til udarbejdelse af godkendelser har ligget nogenlunde konstant frem til 2005, hvor der er et mindre fald. Til gengæld er antallet af årsværk til godkendelse steget markant fra 41 årsværk i 2005 til 69 årsværk i 2006. Dette skyldes hovedsagelig kommunalreformen, hvor kommunerne har prioriteret at færdiggøre verserende sager inden kommunesammenlægningerne.

Antallet af årsværk til tilsyn er faldet støt siden 2002, dog mest i perioden 2004 – 2006. Alene i 2006 er der brugt 73 færre årsværk til tilsyn med virksomheder og landbrug end året før. Også ressourceforbruget til kortlægning og planlægning er faldet støt i hele perioden. I 2006 er der tale om et ret stort fald på 52 årsværk til i alt 218 årsværk. I 2001 anvendte kommunerne 314 årsværk til kortlægning og planlægning. Det skal bemærkes, at en del af det samlede fald i ressourceforbrug formentlig skyldes, at kommunerne har gennemført en mere præcis tidsregistrering efter indførelsen af det timetakstbaserede brugerbetalingssystem.

2.2 Godkendelse af virksomheder (ekskl. landbrug)

Efter miljøbeskyttelsesloven § 33 skal listevirksomheder godkendes af miljømyndighederne. Listevirksomheder er de virksomheder, der er optaget på listen i bilaget til godkendelsesbekendtgørelsen. Frem til kommunalreformen den 1. januar 2007 var listevirksomhederne inddelt i a-mærkede, i-mærkede og øvrige listevirksomheder, hvilket fremgik af bilaget til godkendelsesbekendtgørelsen³.

³ Dette er ikke længere gældende. Som konsekvens af kommunalreformen den 1. januar 2007 er der ikke længere a-mærkede virksomheder, men s-mærkede, i-mærkede og øvrige listevirksomheder.

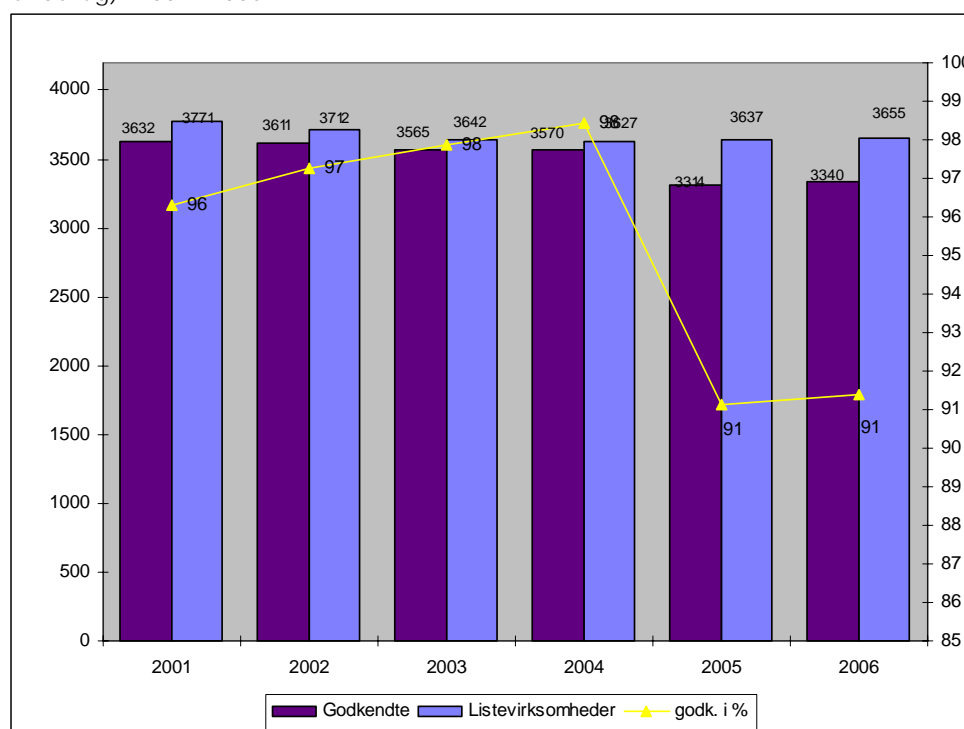
Amterne varetog i 2006 godkendelse og tilsyn med de a-mærkede virksomheder. For de i-mærkede listevirksomheder - også kaldet IPPC-virksomheder - gælder visse særregler jf. EU's IPPC-direktiv. Såvel amter som kommuner kunne være godkendelses- og tilsynsmyndighed for de i-mærkede listevirksomheder. For de øvrige listevirksomheders vedkommende varetages godkendelse og tilsyn af kommunerne. Det drejer sig om i alt ca. 3.600 listevirksomheder og ca. 900 godkendelsespligtige landbrug.

I 2006 har kommunerne meddelt i alt 264 miljøgodkendelser til i-mærkede og øvrige listevirksomheder, heraf 17 godkendelser til i-mærkede virksomheder og 247 til øvrige listevirksomheder. Ved udgangen af 2006 var der i alt 3340 godkendte virksomheder, hvilket er en lille stigning i forhold til 2005. Antallet af godkendelsespligtige virksomheder er også steget lidt fra 2005 til 2006.

Ved udgangen af 2006 var der i alt 3655 godkendelsespligtige virksomheder, hvoraf 315 mangler godkendelse. Dette er på niveau med 2005, men en stigning i forhold til 2004.

Stigningen i antallet af virksomheder, der ikke har godkendelse, skyldes at en række virksomheder, der ikke tidligere skulle have godkendelse, blev omfattet af godkendelsespligten i 2005. Det drejer sig om forskellige oplag af gas og mineral-produkter samt virksomheder med et vist risikopotentiale. Dette har betydet, at ca. 91 % af listevirksomhederne i 2005 og 2006 har en godkendelse mod 98 % i 2004.

Figur 2.4 Forholdet mellem godkendte og registrerede listevirksomheder (ekskl. landbrug) i 2001 – 2006.



Virksomheder, der mangler godkendelse, fordeler sig sådan, at henholdsvis 9 IPPC-virksomheder og 306 øvrige listevirksomheder mangler at få meddelt miljøgodkendelse.

Til godkendelsesarbejdet med virksomheder har kommunerne anvendt 2,1 årsværk til godkendelse af i-mærkede listevirksomheder og 28,9 årsværk til

godkendelse af øvrige listevirksomheder ekskl. landbrug. Det er en stigning på 6 årsværk i alt i forhold til 2005.

De godkendelsespligtige landbrug, der alle er i-mærkede, omtales i afsnittet om tilsyn med landbrug.

2.3 Til syn med virksomheder

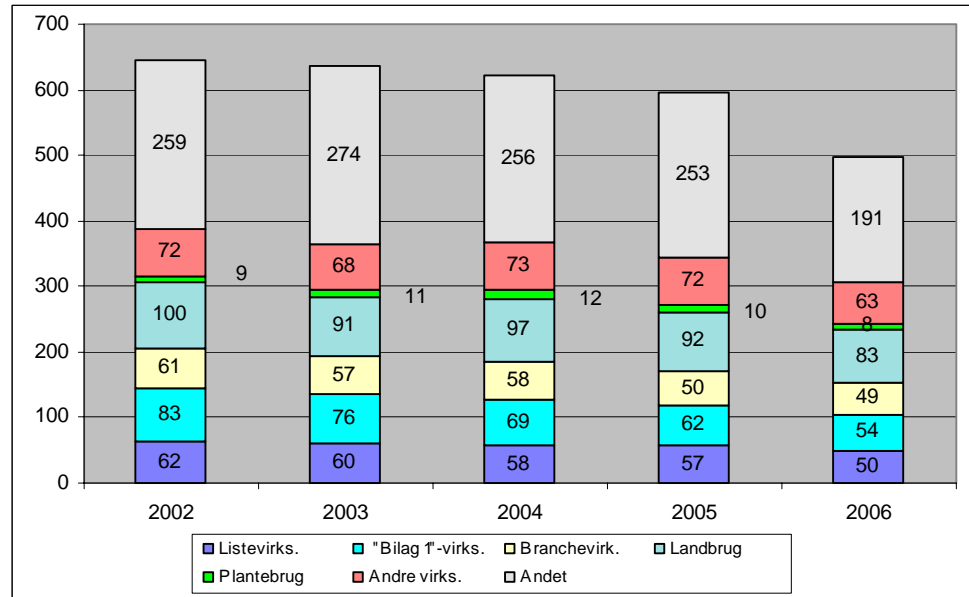
Kommunernes tilsynsopgaver omfatter det kontrollerende tilsyn på virksomheder og landbrug samt vejledning og planlægning i forbindelse hermed - fx vejledning om ny lovgivning eller renere teknologi og sagsbehandling som optakt til og opfølgning på tilsynet.

På figur 2.5 er anvendelsen af årsværk til tilsynsopgaverne vist fordelt på forskellige virksomhedstyper i årene 2002 - 2006. Den største kategori, "Andet", omfatter overvejende ressourcerne til tilsyn i forbindelse med vandforsyning, spildevand, vandløb, badevand og jordforurening. Kategorien "Bilag 1-virks." betegner virksomheder, omfattet af bilag 1 til brugerbetalingsbekendtgørelsen (de tidligere anmeldtepligtige virksomheder). Kategorien "Branchevirksomheder" omfatter virksomheder omfattet af branchebekendtgørelser, p.t. autoværksteder, kemiske renseserier og pelsdyrfarme.

Den indbyrdes fordeling af ressourcerne viser kun mindre forskydninger i perioden. Der er samlet set tale om et fald i anvendte ressourcer fra 646 årsværk i 2002 til 498 årsværk i 2006. Alene fra 2005 til 2006 er faldet på 99 årsværk, hvoraf 62 årsværk er i kategorien "Andet".

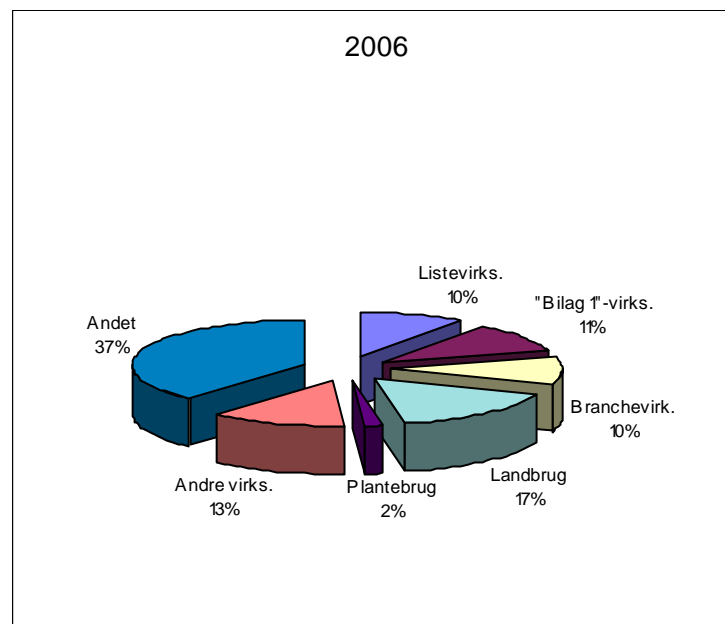
Det er frivilligt om kommunerne vil indberette om ressourceforbrug i kategorien "Andet". Der er derfor en relativt stor usikkerhed om denne del af indberetningen. Tager man denne kategori bort fra opgørelsen, viser der sig et fald i den samlede øvrige ressourceanvendelse fra 379 årsværk i 2002 til 304 årsværk til tilsyn i 2006. Dette svarer til et fald på ca. 18 % i ressourceforbruget til tilsyn. Tager man ressourceforbruget til "Andet" med viser den samme periode et fald i ressourcerne til tilsyn på ca. 23 %.

Figur 2.5 Antal årsværk til tilsynet fordelt på forskellige virksomhedstyper og "andet" i 2006.



Den procentvise fordeling af ressourcerne til tilsynet i 2006 fordelt på de forskellige virksomhedstyper er vist på figur 2.7. Det fremgår, at kategorierne "Andre virksomheder" og "Andet" beslaglægger halvdelen af de samlede ressourcer til tilsyn⁴. Til landbrug, plantebrug og pelsdyrfarme anvendtes ca. 19 % af ressourcerne, mens industritilsynet, omfattende tilsynet med listevirksomheder, virksomheder på bilag 1 til brugerbetalingsbekendtgørelsen og branchevirksomheder (dvs. autoværksteder og renserier) tegnede sig for ca. 31 % af ressourceforbruget.

Figur 2.6 Procentvis fordeling af årsværk til tilsyn fordelt på forskellige virksomhedstyper og "Andet" i 2006.

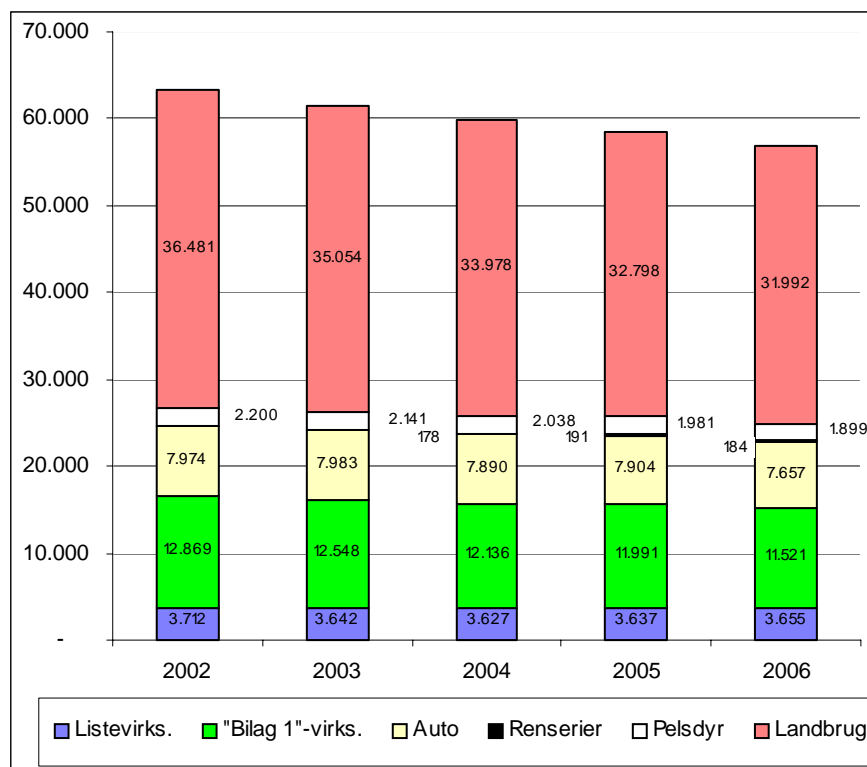


⁴ Se venligst rapportens afsnit 2.3.2 og 2.3.3 om definitioner af henholdsvis "andre virksomheder" og "andet".

Der er i perioden 2002 til 2006 sket et fald i ressourceanvendelsen på i alt 71 årsværk til tilsynet med de virksomhedstyper, der er omfattet af aftalerne om minimumsfrekvenser for tilsyn, og som skal betale tilsynsgebyr - dvs. listevirksomheder, virksomheder omfattet af bilag 1 til brugerbetalingsbekendtgørelsen (de tidligere anmeldepligtige virksomheder), virksomheder omfattet af branchebekendtgørelser (autoværksteder, renserier og pelsdyrfarme) samt landbrug med erhvervsmæssigt dyrehold.

Faldet i ressourceanvendelsen skal ses i sammenhæng med det samtidige fald i antallet af disse virksomheder over perioden, se figur 2.7. Samlet set kan der over perioden konstateres et fald i antal virksomheder på 1594 virksomheder, hvoraf 806 af disse er erhvervsmæssige husdyrbrug. Nedgangen i ressourceforbruget er dog væsentligt større end det faldende antal virksomheder kan forklare.

Figur 2.7 Antal virksomheder 2002-2006 for hvilke der opkræves brugerbetaling (listevirksomheder, virksomheder på bilag 1 til brugerbetalingsbekendtgørelsen, autoværksteder, renserier, pelsdyrfarme og landbrug med erhvervsmæssigt dyrehold).



Antallet af renserier er kun opgjort særskilt i 2004-2006.

2.3.1 Tilsyn med listevirksomheder ekskl. landbrug

Miljøministeren og KL indgik i 1996 den første aftale om, at kommunerne skal overholde nogle fastlagte minimumsfrekvenser for tilsyn. Der er indgået yderligere to aftaler i henholdsvis 2005 om minimumsfrekvenser for samlede tilsyn med virksomheder og landbrug, samt i 2007 om minimumsfrekvenser for samlede tilsyn med landbrug. Aftalen fra 2006 er stadig gældende, men bliver gradvist udfaset og erstattet med aftalerne om samlet tilsyn.

Tilsyn på listevirksomheder jf. aftalen fra 1996 om minimumsfrekvenser for tilsyn

Som det fremgår af figur 2.8 er antallet af besøgte listevirksomheder faldet støt igennem perioden 2001 – 2006 - også betydeligt mere end faldet i samme periode i antallet af disse virksomheder. I 2001 blev således godt 69 % af listevirksomhederne tilset mod ca. 54 % i 2006. Tilsynsfrekvensen ligger dog samlet set over det minimum, der i 1996 blev aftalt mellem Kommunernes Landsforening og miljø- og energiministeren om, at kommunerne hvert år skal have tilset 50 % af listevirksomhederne. Gennemsnitligt er indsatsen altså tilfredsstillende.

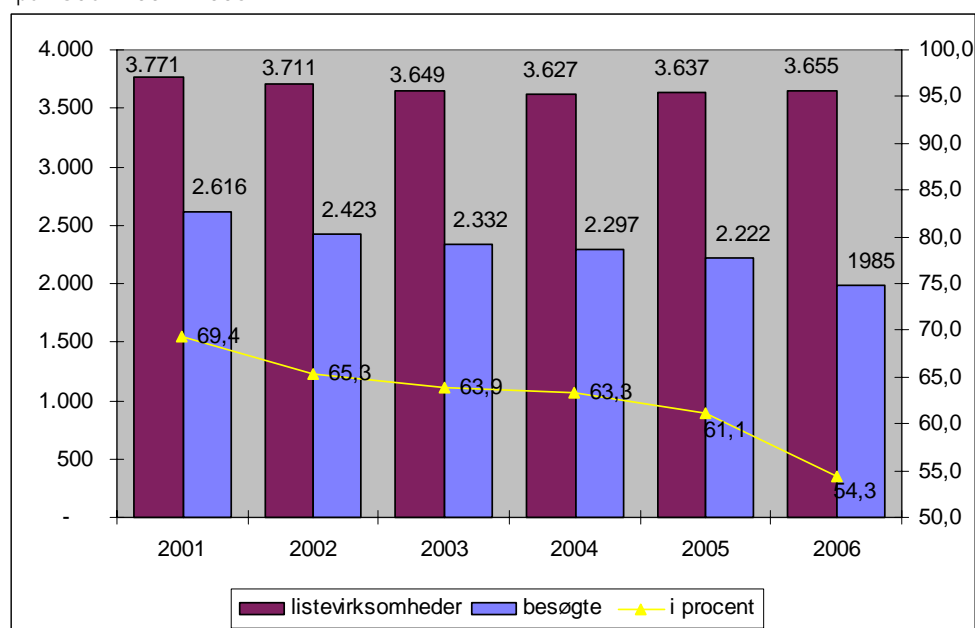
Vurderes de enkelte kommuners indsats i 2006, viser det sig, at en række kommuner ikke overholder aftalen fra 1996 om minimumsfrekvenser for tilsyn, når det gælder tilsyn med listevirksomheder. Miljøstyrelsen har således rettet henvendelse til en række kommuner og bedt dem på de "gamle" kommuners vegne redegøre for, hvorfor minimumsfrekvenserne ikke blev overholdt. Med "gammel" kommune menes kommunerne før kommunalreformen 1. januar 2007.

I alt 45 "gamle" kommuner har ikke overholdt minimumsfrekvensen for tilsyn med listevirksomheder. 7 af disse kommuner har misforstået overgangsordningen fra aftalen om minimumsfrekvenser for tilsyn, der blev indgået i 1996, til aftalen om minimumsfrekvenser for *samlede* tilsyn, der blev indgået i 2005.

Overgangsordningen kan ses på Miljøstyrelsens hjemmeside. Yderligere 4-5 kommuner har ud fra en miljømæssig prioritering fokuseret på andre opgaver end overholdelse af minimumsfrekvenserne. Endelig svarede en række kommuner, at det havde været nødvendigt at prioritere opgaver i forbindelse med kommunalreformen, hvilket gik ud over overholdelse af minimumsfrekvenserne for tilsyn. Det skal bemærkes, at flertallet af de kommuner, der ikke har overholdt minimumsfrekvensen for tilsyn med listevirksomheder, kun manglede ganske få tilsyn i at leve op til aftalen.

Miljøstyrelsen har taget kommunernes redegørelse til efterretning.

Figur 2.8 Antal listevirksomheder, antal besøgte listevirksomheder og tilsynsfrekvens i perioden 2001 – 2006.



Samlede tilsyn på listevirksomheder

Som nævnt indgik Miljøministeren og KL i 2005 en aftale om minimumsfrekvenser for samlede tilsyn. Et samlet tilsyn er defineret som en gennemgang af virksomhedens samlede miljøforhold. Et samlet tilsyn kan kræve et eller flere tilsynsbesøg. Tilsynet kan desuden foregå med tilsyn på stedet eller gennem vurderinger af oplysninger fremsendt af virksomheden (egenkontrol). Før tilsynet kan karakteriseres som et samlet tilsyn, skal miljømyndigheden have reageret på eventuelle overtrædelser og fremsendt en tilsynsrapport til virksomheden.

For tilsynet med listevirksomheder betyder aftalen kort fortalt, at samtlige listevirksomheder i den pågældende kommune i en periode på 3 år skal have modtaget et samlet tilsyn.

Indberetningerne for 2005 og 2006 har også omfattet indberetning om antallet af samlede tilsyn og antal listevirksomheder, som har modtaget samlede tilsyn i forhold til antallet af disse virksomheder. Opgørelsen over, om de enkelte kommuner lever op til aftalen vil først kunne foretages efter indberetningerne for tilsynsåret 2007 er afsluttet – dvs. efter første 3-årige periode.

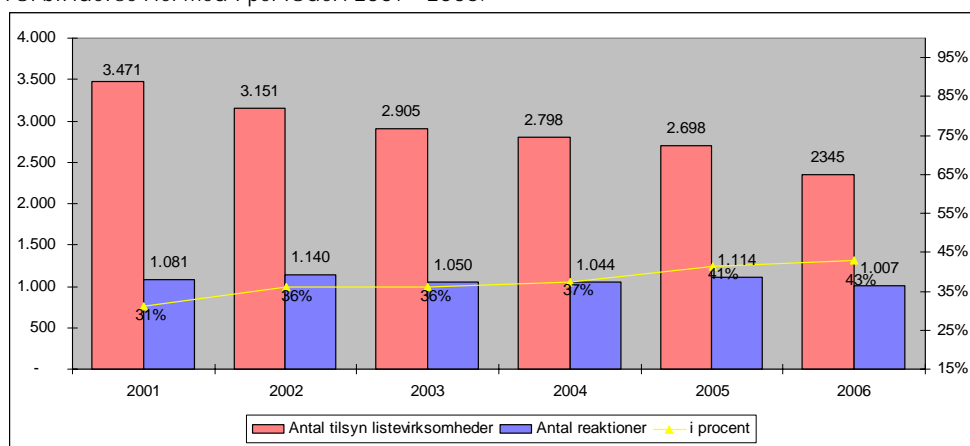
Det fremgår af kommunernes indberetninger, at 1632 listevirksomheder (inkl. i-mærkede virksomheder) modtog et samlet tilsyn i 2006. Det svarer til, at ca. 45 % af de pågældende virksomheder har modtaget et samlet tilsyn. Da målet er, at 100 % af listevirksomhederne skal have modtaget et samlet tilsyn i løbet af tre år (dvs. gennemsnitligt 33 % om året), lever kommunerne fint op til aftalen. Der er dog tale om et mindre fald i forhold til 2005, hvor ca. 50 % af virksomhederne modtog et samlet tilsyn.

Myndighedsreaktioner på listevirksomheder

En tilsynsmyndighed har en række forskellige håndhævelsesmidler til sin rådighed, når myndigheden skal sikre, at den gældende miljøregulering bliver overholdt og når myndigheden skal fastsætte ny regulering af utilfredsstillende forureningsforhold. Det drejer sig om henstillinger, påbud, forbud, indskærpelser, selvhjælpshandlinger (fx påbudte foranstaltninger for den ansvarliges regning efter udløbet af fastsat frist) og politianmeldelser. Henstillinger er det mildeste administrative håndhævelsesmiddel, som kun bør anvendes i situationer, hvor der er tale om miljøforhold af mindre alvorlig karakter. Henstillingen som håndhævelsesmiddel har nemlig ingen retlig, bindende, værdi.

Af figur 2.9 fremgår det, at selv om antallet af tilsynsbesøg på listevirksomhederne er faldet, er antallet af håndhævelsesreaktioner målt i procent steget. Målt i antal ligger myndighedsreaktionerne ligget nogenlunde konstant i perioden. Selv om antallet af tilsyn har været faldende, kan det altså ikke aflæses direkte af antallet af myndighedsreaktioner.

Figur 2.9 Antal tilsynsbesøg på listevirksomheder og myndighedsreaktioner i forbindelse hermed i perioden 2001 – 2006.

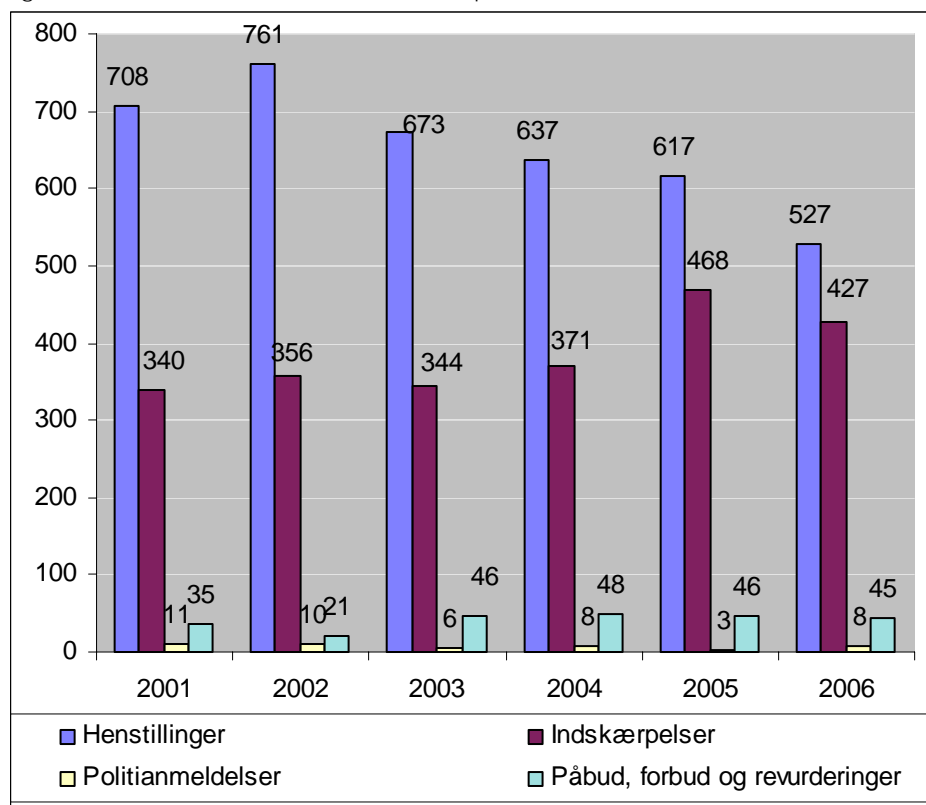


Forklaringerne på, hvorfor antallet af håndhævelser ikke følger antallet af tilsyn, kan være flere. Der er en tendens til, at kommunerne i højere grad anvender indskærpelser frem for henstillinger (se figur 2.10). Det er muligt, at dette er et udtryk for, at kommunerne generelt set er mere konsekvente med at påtale overtrædelser end man har været før. Det er også muligt, at virksomhederne i procentvis flere tilfælde end for blot få år siden overtræder vilkår i miljøgodkendelserne eller at den stadigt faldende tilsynsfrekvens, dvs. når der bliver længere imellem, at kommunen besøger de enkelte virksomheder, vil resultere i flere overtrædelser af den gældende miljøregulering. Miljøstyrelsen har ikke undersøgt dette nærmere.

Som det fremgår af figur 2.10 er antallet af henstillinger, der er den mildeste form for håndhævelse, faldet kraftigt siden 2002. Dette fald er dog opvejet af stigningen i antallet af indskærpelser. Miljøstyrelsen vurderer umiddelbart, at dette er et tegn på, at kommunerne er blevet bedre til at håndhæve, og at kommunerne er opmærksomme på det forhold, at henstillinger ikke har retlig værdi.

Antallet af påbud, forbud og revurderinger af virksomhedernes miljøgodkendelse er nogenlunde uændret siden 2003. Igen i 2006 har antallet af politianmeldelser af listevirksomheder været lavt; kun 8.

Figur 2.10 Antal håndhævelsesreaktioner på listevirksomheder 2001 – 2006.



2.3.2 Virksomheder omfattet af bilag 1 til brugerbetalingsbekendtgørelsen, samt autoværksteder, renserier og pelsdyrfarme

Virksomheder opført på bilag 1 til brugerbetalingsbekendtgørelsen ("bilag 1"-virksomheder) omfatter de tidligere anmeldepligtige virksomheder. De minimumsfrekvenser, der gjaldt for tilsynet med de anmeldepligtige virksomheder, gælder således for bilag 1-virksomhederne. Der er hovedsageligt tale om mindre og mellemstore virksomheder med et vist forureningspotentiale.

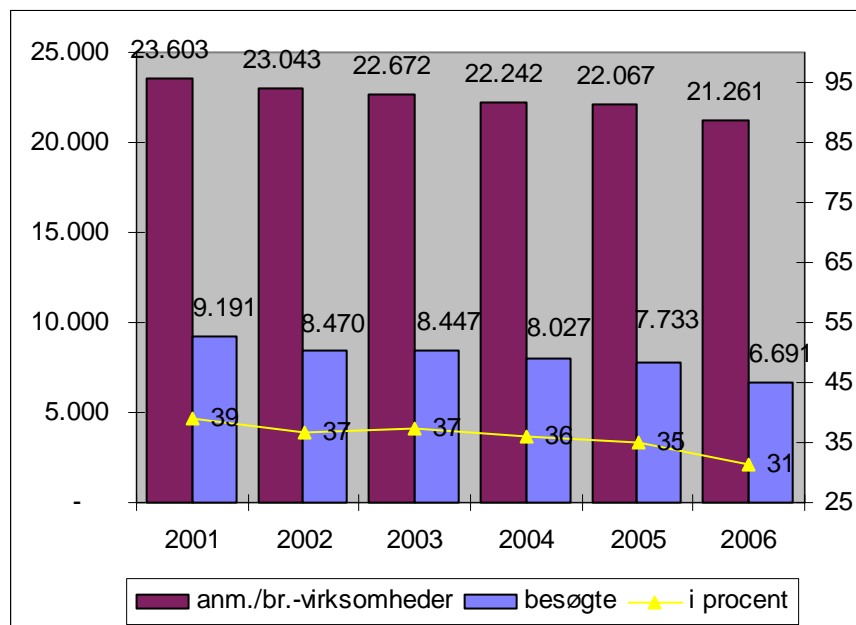
De virksomheder, der er omfattet af branchebekendtgørelser (branchevirksomheder), er autoværksteder, renserier og pelsdyrfarme. Hver virksomhedskategori er omfattet af en særskilt bekendtgørelse, hvori der stilles en række miljømæssige krav til netop disse virksomheder. Tilsynet med pelsdyrfarme er nærmere omtalt i rapportens afsnit om landbrugstilsynet.

Der var i alt 11.521 bilag 1-virksomheder i 2006. Af branchevirksomheder var der i alt 9.740, heraf 7.657 autoværksteder, 184 kemiske renserier og 1.899 pelsdyrfarme.

I forhold til vurderingen af opfyldelsen af minimumsfrekvenserne behandles bilag 1-virksomhederne og branchevirksomheder imidlertid samlet. Det skyldes, at disse virksomheder behandles under ét i minimumsaftalen om tilsynsfrekvenser. Beregningerne for bilag 1-virksomheder og branchevirksomhederne foretages således, at det samlede antal besøgte virksomheder over de seneste to år holdes op imod det samlede antal registrerede virksomheder ved udgangen af det seneste år.

Aftalen fra 1996 om minimumsfrekvenser indebærer, at 50 % af de virksomheder, der er omfattet af bilag 1 til brugerbetalingsbekendtgørelsen eller branchebekendtgørelser skal være tilset i løbet af de seneste 2 år. For 2006 beregnes tilsynsfrekvensen i den enkelte kommune således på baggrund af tilsynsindsatsen i 2005 og 2006.

Figur 2.11 Antal let af virksomheder omfattet af bilag til brugerbetalingsbekendtgørelsen og virksomheder omfattet af branchebekendtgørelser, samt antallet af besøgte virksomheder i perioden 2001 – 2006.



Figur 2.11 viser, at antallet af bilag 1-virksomheder og branchevirksomheder falder jævnt i perioden 2001 – 2006. Det samlede fald i perioden udgør i alt 2.342 virksomheder.

Det fremgår desuden, at andelen af tilsete virksomheder også er faldet gennem årene fra 39 % i 2001 til 31 % i 2006. Hvis kommunerne havde haft samme høje tilsynsfrekvens som i 2001, ville der være blevet ført tilsyn med ca. 1.600 flere bilag 1- og branchevirksomheder i 2006. Den samlede indsats er dog stadig over den aftalte minimumsfrekvens.

Vurderes de enkelte kommuners tilsynsindsats i 2006, var der i alt 22 "gamle" kommuner, som ikke overholdt minimumsaftalen fra 1996 om tilsyn med 50 % af bilag 1- og branchevirksomhederne over de seneste 2 år. Som tidligere nævnt menes der med "gammel kommune" kommunerne før kommunalreformen 1. januar 2007.

Miljøstyrelsen har rettet henvendelse til de pågældende kommuner og bedt dem om at redegøre for, hvorfor minimumsfrekvenserne ikke blev overholdt. Kommunerne har hovedsageligt angivet aktiviteter i forbindelse med kommunalreformen som årsag. Det skal bemærkes, at de fleste kommuner kun mangler forholdsvis få tilsyn i at overholde aftalen om minimumsfrekvenser for tilsyn.

Miljøstyrelsen har taget kommunernes redegørelse til efterretning.

Tilsyn med "Bilag 1-virksomheder" og branchevirksomheder

I 2006 brugte kommunerne henholdsvis 54 årsværk til tilsyn med bilag 1-virksomheder, 41 årsværk til autoværksteder, knap 2 årsværk til renserier og 6 årsværk til pelsdyrfarme. Det samlede årsværksforbrug til de nævnte virksomhedskategorier udgjorde således i alt 102 årsværk, hvilket er ca. 10 årsværk færre end i 2005.

Det fremgår også af figur 2.12, at tilsynsfrekvenserne i 2006 var 30 % for bilag 1-virksomheder, 33 % for autoværksteder, 45 % for renserier og 31 % for pelsdyrfarme. I alle virksomhedskategorier ligger tilsynsfrekvenserne lavere end 2005.

Det samlede antal tilsynsbesøg i 2006 med de nævnte virksomheder udgjorde i alt 7.317 tilsyn, hvilket er 1720 færre tilsyn end i 2005.

Figur 2.12 Tilsyn med bilag 1-virksomheder, autoværksteder, renserier og pelsdyrfarme i 2006.

Virksomheder	Antal	Besøgte virksomheder	Tilsynsfrekvens	Tilsyn pr. virksomhed	Årsværk pr. besøgt virksomhed	Årsværk i alt
Bilag 1-virksomheder	11.521	3.505	30,4 %	1,07	0,02	53,84
Autoværksteder	7.657	2.509	32,8 %	1,12	0,02	40,66
Rensерier	184	83	45,1 %	1,08	0,02	1,57
Pelsdyrfarme	1.899	594	31,3 %	1,11	0,01	6,38

Med "tilsyn pr. virksomhed" menes det antal besøg, der gennemsnitligt har været pr. virksomhed.

Samlede tilsyn på Bilag 1-virksomheder og branchevirksomheder

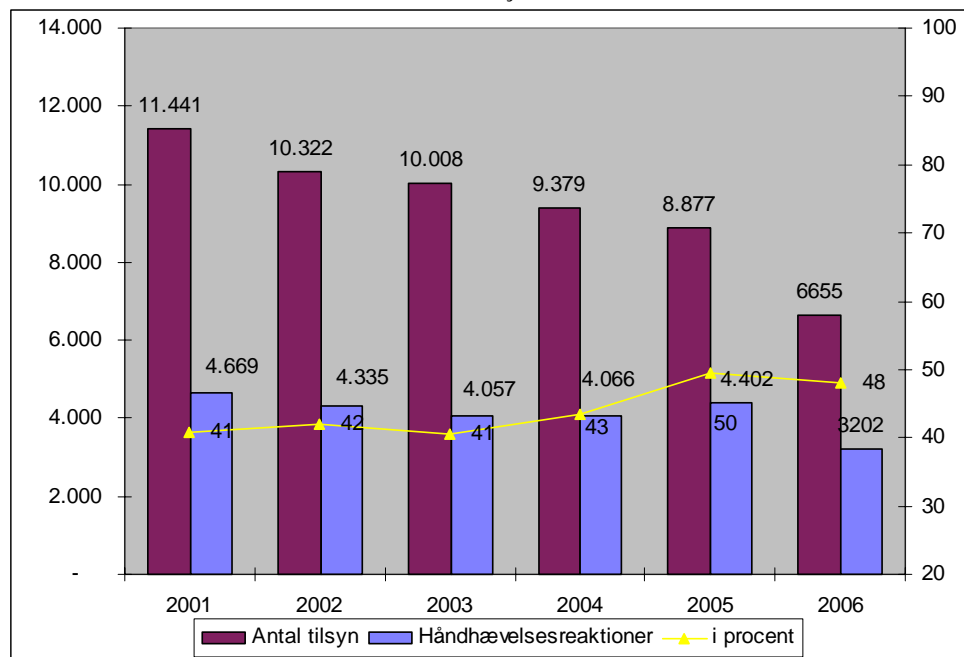
Som nævnt under gennemgangen af tilsynet med listevirksomheder indgik Miljøministeren og KL i 2005 en aftale om minimumsfrekvenser for samlede tilsyn. Et samlet tilsyn er defineret som en gennemgang af virksomhedens samlede miljøforhold.

Med hensyn til virksomheder på Bilag 1 til brugerbetalingsbekendtgørelsen, samt autoværksteder, renserier og pelsdyrfarme har kommunerne oplyst, at der er i alt 21.261 af disse typer virksomheder. I 2006 har kommunerne gennemført samlede tilsyn med 5.599 af virksomhederne. Det svarer til en tilsynsfrekvens for *samlede* tilsyn på 26 %, hvilket er tilfredsstillende. Målet for denne kategori er, at 100 % af virksomhederne i den enkelte kommune skal have modtaget et samlet tilsyn inden for en 4-årig periode.

Håndhævelse på ikke-listevirksomheder (bilag 1-virksomheder, renserier og autoværksteder)

I figur 2.13 kan forholdet mellem antal tilsynsbesøg og håndhævelsesreaktioner på bilag 1-virksomheder, renserier og autoværksteder ses. Oplysninger vedrørende pelsdyrfarme er givet i landbrugsafsnittet. Det ses af figuren, at antallet af tilsyn er faldet gennem årene, mens antallet af myndighedsreaktionerne varierer mellem ca. 3.200 og 4.700 reaktioner. Forholdet mellem tilsyn og myndighedsreaktioner ligger meget jævnt i perioden 2001 – 2004 på ca. 42 %, mens der ses en stigning i 2005 og 2006. I 2006 resulterer 48 % af tilsynsbesøgene i en håndhævelsesreaktion.

Figur 2.13 Antal håndhævelsesreaktioner på bilag 1-virksomheder, renserier og autoværksteder sammenholdt med antal tilsyn i 2001 – 2006.

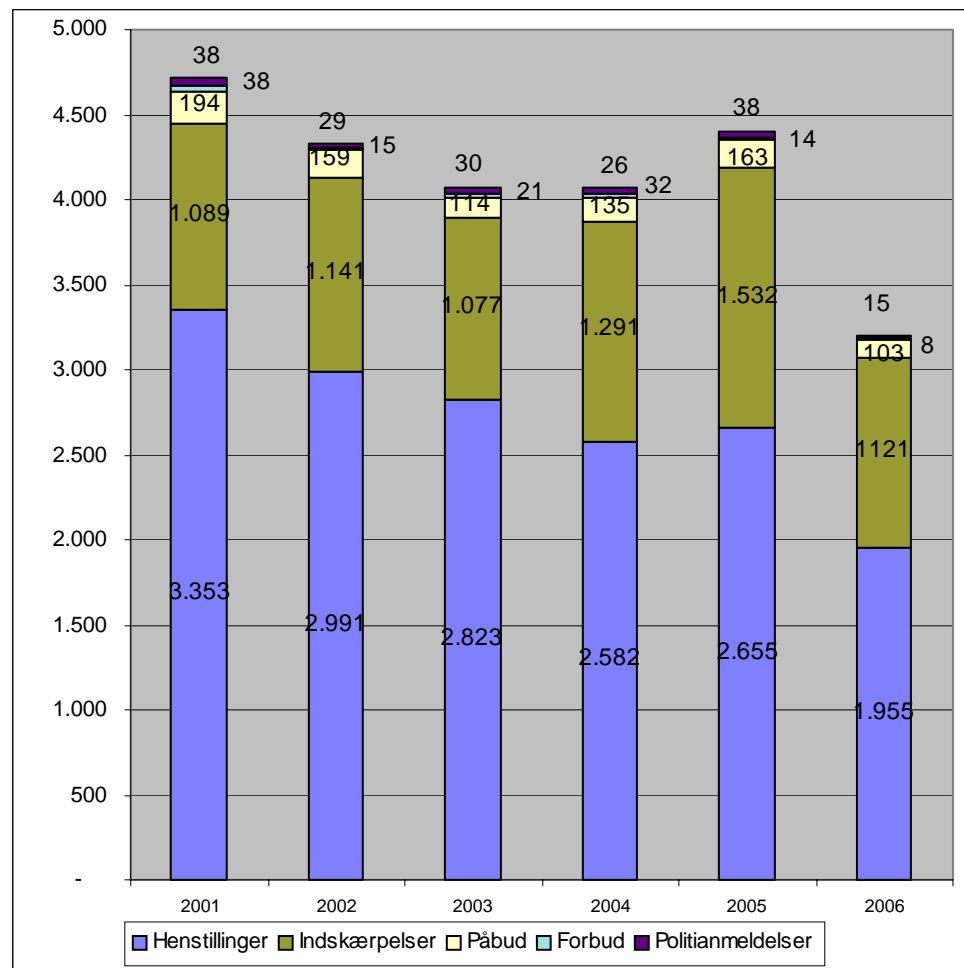


Fordelingen af myndighedsreaktioner på forskellige typer håndhævelsesreaktioner er vist på fig. 2.14 (se nedenfor).

I 2006 var antallet af håndhævelsesreaktioner 3.202, hvilket er et fald på ca. 1.100 reaktioner sammenlignet med 2005, hvor kommunerne gennemførte 4.402 håndhævelsesreaktioner. Da der er sket et tilsvarende fald i tilsynsaktiviteten, er der god overensstemmelse mellem færre tilsyn og mindre håndhævelse målt i absolutte tal.

Det fremgår, at der er sket en stigning i antallet af indskærpelser over de seneste tre år, mens antallet af henstillinger er faldet. Antallet af forbud og politianmeldelser udgør fortsat en meget lille andel af det samlede antal håndhævelsesreaktioner.

Figur 2.14 Håndhævelsesreaktioner over for bilag 1-virksomheder, autoværksteder og renserier i perioden 2001 – 2006.



Fordelingen af kommunernes håndhævelsesreaktioner på bilag 1-virksomheder og autoværksteder i 2005 og 2006 er vist i tabellen figur 2.15. Ligesom det har været tilfældet de foregående år, er det især autoværksteder, som set i forhold til antal virksomheder, giver anledning til håndhævelsesreaktioner. Samlet set gav 44,5 % af tilsynene på bilag 1-virksomheder og renserier anledning til håndhævelsesreaktioner, mens 53 % af tilsynene på autoværkstederne gav anledning til reaktioner fra kommunernes side i 2006.

Figur 2.15 Håndhævelsesreaktioner i 2005 og 2006 på virksomheder til bilag 1 i brugerbetalingsbekendtgørelsen + renserier, samt for autoværksteder.

Håndhævelse	Henstillinger	Indskærpelser	Påbud/forbud/politianmeldelser
Bilag 1-virksomheder + renserier 2005	1.484	690	142
Bilag 1-virksomheder + renserier 2006	1.109	537	55
Autoværksteder 2005	1.171	842	73
Autoværksteder 2006	846	584	55

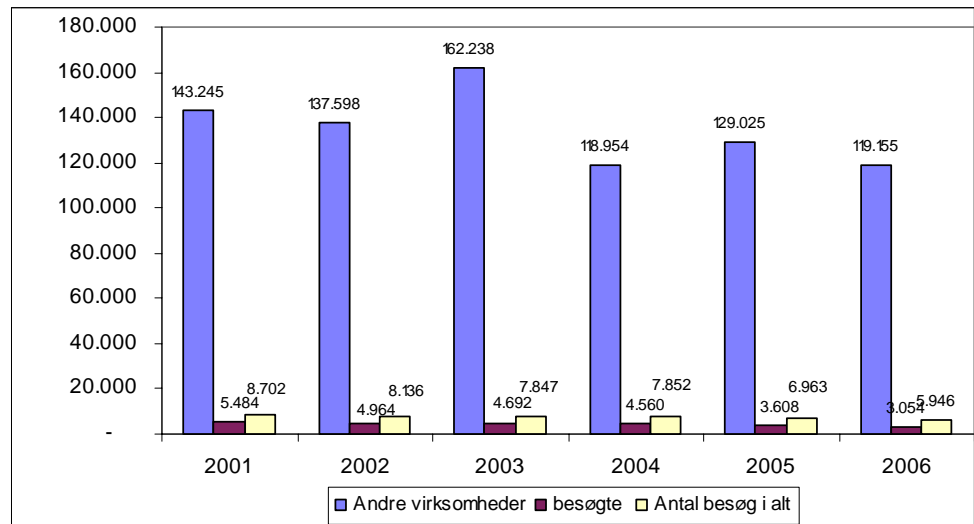
2.3.3 Andre virksomheder og anlæg

Andre virksomheder og anlæg omfatter virksomheder, der ikke er omfattet af de bekendtgørelser, som er nævnt i det foranstående. Det drejer sig om virksomheder, der typisk har et mindre eller ubetydeligt forureningspotentiale, fx mindre værksteder, forretninger, restaurationer mv. Disse virksomheder reguleres efter miljøbeskyttelseslovens § 42.

Antallet af "Andre virksomheder og anlæg" og tilsynet hermed er vist i figur 2.16. Det fremgår, at antallet af virksomheder varierer en del over årene, hvilket formentlig skyldes, at antallet til en vis grad er udtryk for, hvor mange virksomheder myndighederne løbende har været i kontakt med, og som derved er blevet registreret i kommunens virksomhedsregister.

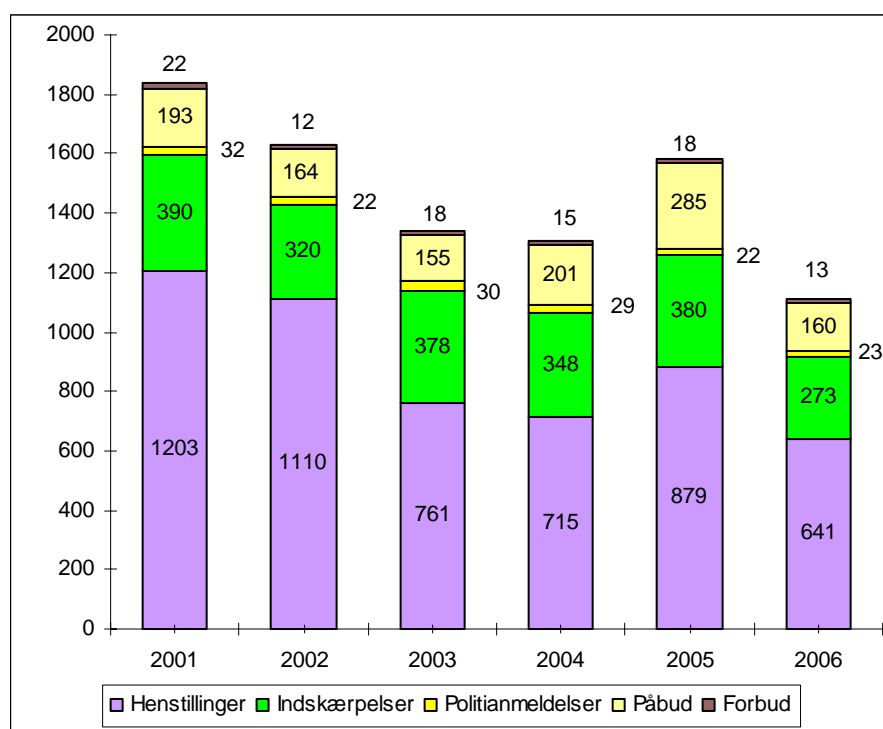
Tilsynsbesøgene skyldes ofte naboklager. Der ses et fald over årene i antallet af tilsyn med disse virksomheder. I 2006 blev der således gennemført 5.946 tilsyn, hvilket er 1.017 færre tilsyn end året før. Antallet af besøgte virksomheder i 2006 var 3.054 virksomheder, hvilket svarer til under 3 % af de pågældende virksomheder.

Figur 2.16 Antal registrerede "Andre virksomheder og anlæg", antal besøgte virksomheder og antal tilsynsbesøg i 2001-2006.



I figur 2.17 kan antallet af håndhævelsesreaktioner overfor andre virksomheder og anlæg i perioden 2001 – 2006. Tilsynet med disse virksomheder gav i 2006 anledning til 1.110 håndhævelsesreaktioner, hvilket er 474 færre end det var tilfældet i 2005. Omregnet betyder det, at ca. 19 % af tilsynsbesøgene på andre virksomheder og anlæg resulterede i håndhævelsesreaktioner.

Figur 2.17 "Andre virksomheder og anlæg": antal håndhævelsesreaktioner i 2001-2006.



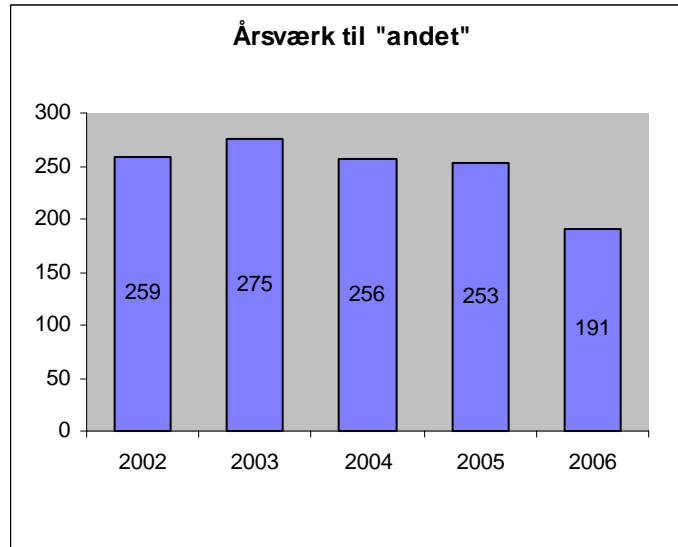
2.3.4 Tilsyn med "andet"

Tilsyn med "andet" omfatter en række tilsynsopgaver, som ikke er medtaget i det foranstående, herunder tilsyn med vandløb, privat vandforsyning, badevand, spildevandsudledning, jordforurening samt tilsyn i forbindelse med gene- og klagesager samt tilsyn efter en række øvrige bekendtgørelser. Det skal bemærkes, at der er stor forskel på, hvor meget kommunerne vælger at indberette i denne kategori, bl.a. fordi denne kategori ikke er omfattet af indberetningspligten.

De anvendte ressourcer til tilsynet med "andet" er vist på figur 2.18. I 2006 anvendtes 191 årsværk hertil, hvilket er et fald på 65 årsværk sammenlignet med 2005. Ressourceanvendelsen til "andet" tilsyn udgør 37 % af kommunernes samlede ressourcer i 2006 til tilsynsaktiviteterne. Det er et lille fald i forhold til 2005, hvor "andet" udgjorde 43 % af ressourcerne til tilsyn.

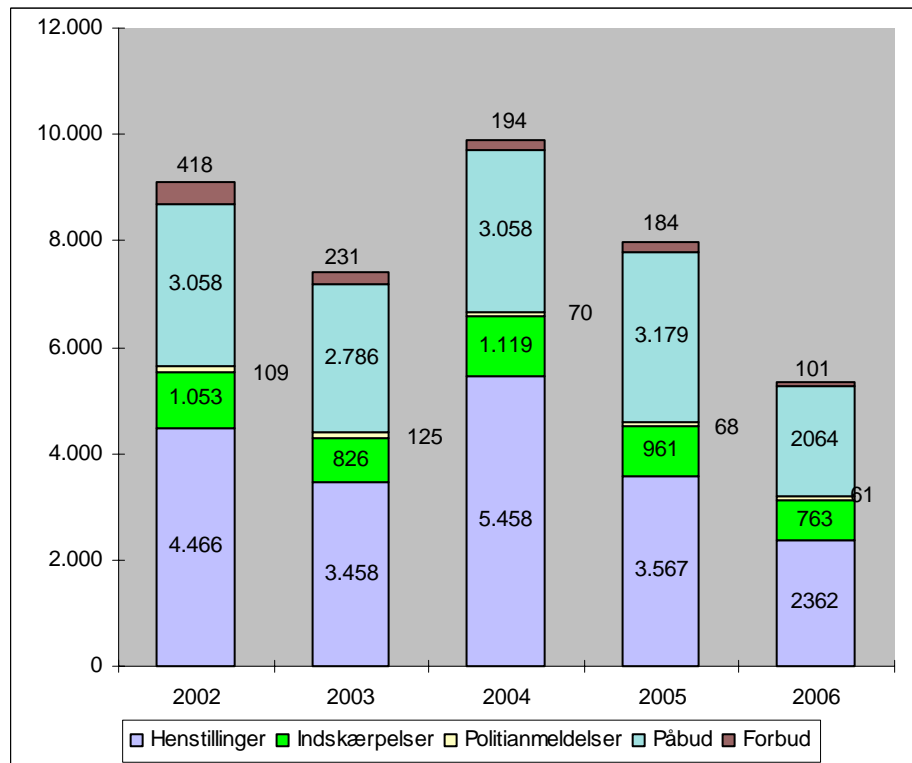
Det store fald i antal årsværk i 2006 sammenlignet med 2005 kan skyldes, at færre kommuner har valgt at indberette i denne kategori, fordi "andet" – som nævnt – ikke er omfattet af indberetningspligten. Dvs. at der rent faktisk er brugt flere ressourcer i kommunerne end det fremgår af indberetningerne til Miljøstyrelsen. Det kan også være udtryk for et reelt fald i ressourceforbruget, hvilket peger på, at kommunerne har haft fokus på at gennemføre tilsyn med de virksomhedstyper, der er omfattet af aftalerne om minimumsfrekvenser. Det er de samme virksomhedstyper, der er omfattet af brugerbetalingspligten. Også dette kan have haft indflydelse på kommunernes prioritering.

Figur 2.18 Antal årsværk til tilsyn med "andet" i perioden 2002 – 2006.



Håndhævelsesreaktioner i forbindelse med tilsynet i perioden 2002 - 2006 er vist i figur 2.19. Det samlede antal håndhævelsesreaktioner i forbindelse med tilsynet i 2006 udgjorde 5.351 reaktioner, hvilket er 2.608 reaktioner færre end året før og 4.548 færre reaktioner end i 2004. Faldet drejer sig især om henstillinger og indskærpelser.

Figur 2.19 Håndhævelsesreaktioner i forbindelse med "andet" 2002 – 2006.



2.4 Tilsyn med landbrug

Denne del af indberetningen fra kommunerne omfatter godkendelser og tilsyn med erhvervsmæssigt dyrehold samt tilsyn med pelsdyrfarme, øvrige landbrug uden erhvervsmæssigt dyrehold, og "andet".

Tilsynet med pelsdyrfarme og "andet" medregnes ikke i det følgende i begrebet "landbrug med erhvervsmæssigt dyrehold", men er angivet separat andre steder.

I indberetningen er landbrug med erhvervsmæssigt dyrehold opdelt i:

1. Godkendelsespligtige landbrug. Dvs. landbrug der ifølge Miljøbeskyttelsesloven § 33 er godkendelsespligtige som i-mærkede listevirksomhed. Disse kaldes også kapitel 5 landbrug.⁵
2. Landbrug med godkendelse efter § 4 i husdyrgødningsbekendtgørelsen (lokaliseringsgodkendelser). Godkendelse kræves ved etablering, udvidelse eller ændringer, der medfører forøget forurening fra landbrug indenfor fastsatte afstande til f.eks. byzone, nabobeboelse eller samlet bebyggelse.

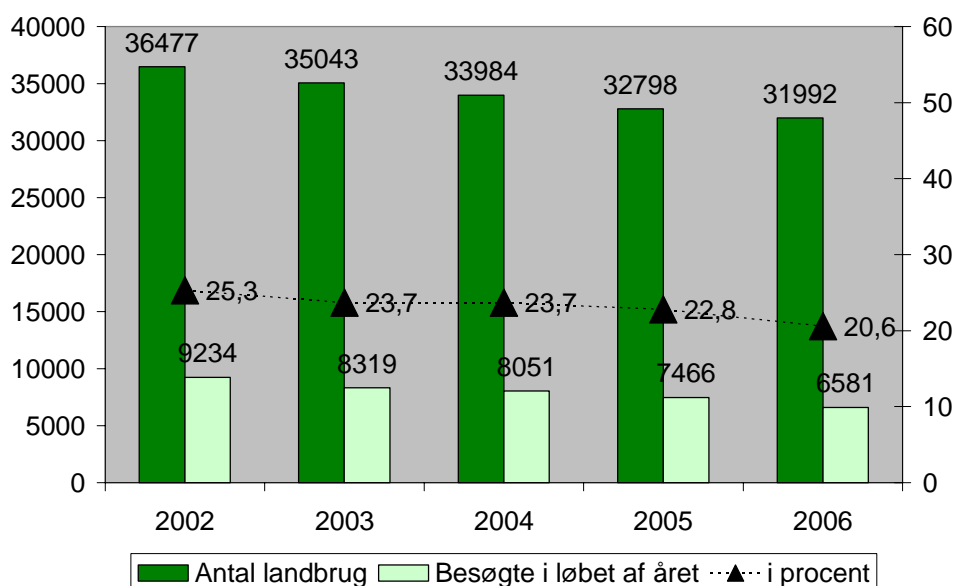
Ifølge den nye tilsynsaftale om minimumsfrekvenser for samlede tilsyn skal samtlige erhvervsmæssige husdyrbrug (100 %), der ikke er godkendt efter kapitel 5 i miljøbeskyttelsesloven, som minimum have modtaget et samlet tilsyn inden for den seneste 6-årige periode. Samtlige listevirksomheder skal som minimum have modtaget et samlet tilsyn inden for den seneste 3-årige periode.

Ifølge de aftalte overgangsregler vil miljøministeriet i perioden 2005 til 2010 vurdere, hvorvidt den hidtidige aftale overholdes, hvor kravet er tilsyn med 50 % af ejendommene hvert 3. år. Følgende forhold skal dog præciseres:

- I perioden 2005-2010 beregnes tilsynsfrekvensen som hidtil på baggrund af antal besøgte ejendomme.
- I perioden 2005-2006 indgår som hidtil tilsyn med godkendelsespligtige husdyrbrug efter kapitel 5 i beregningen af tilsynsfrekvensen for erhvervsmæssigt dyrehold. Fra 2007 indgår de ikke, da det i 2005 er blevet præciseret, at tilsynsfrekvensen skal beregnes uden disse brug.
- Fra og med 2011 beregnes tilsynsfrekvensen på baggrund af antal ejendomme med samlet tilsyn.
- Fra og med 2007 vil opdelingen af husdyrbrug følge lov om miljøgodkendelse m.v. af husdyrbrug og den deraf udarbejdede tilsynsaftale.

⁵ Disse landbrug er fra 2007 godkendelsespligtige efter kapitel 3 i lov om miljøgodkendelse m.v. af husdyrbrug.

Figur 2.20 Antal landbrug med erhvervmæssigt dyrehold og antal let af besøgte landbrug 2002 – 2006.



Antallet af landbrug med erhvervmæssigt dyrehold har været faldende igennem de seneste år. De sidste 5 år er antallet af landbrug med erhvervmæssigt dyrehold faldet med ca. 1000-1400 eller ca. 3-4 % årligt.

Ifølge overgangsreglerne aftalt mellem KL og Miljøministeriet skal minimum 50 % af landbrug med erhvervmæssigt dyrehold være tilset i løbet af de sidste 3 år regnet fra det pågældende år. Opgørelsen foretages ved at sammenholde antal besøgte landbrug de seneste 3 år med antallet af landbrug det seneste år. Godkendelsespligtige landbrug (listevirksomheder) medregnes i opgørelsen af denne tilsynsfrekvens.

Kommunerne har i perioden 2003-2005 overordnet set igen i år haft en høj tilsynsfrekvens, som ligger over kravet. I gennemsnit har kommunerne i perioden således besøgt 70 % af ejendommene. Tilsynsfrekvensen for godkendelsespligtige landbrug har i gennemsnit været på niveau med den aftalte tilsynsfrekvens på 50 %, idet 48 % blev besøgt i 2006.

Tilsynsaftalen bliver indtil videre vurderet efter antal besøgte ejendomme, men da kommunerne om nogle år skal vurderes efter antal ejendomme, der har modtaget samlet tilsyn, er det vigtigt også at følge dette. Det kan i den forbindelse oplyses, at kommunerne i 2006 på de besøgte 6581 ejendomme har gennemført 5765 samlede tilsyn. Dette svarer til ca. 18 %. Da tilsynsaftalen lægger op til, at en 1/6 af det samlede antal ejendomme i gennemsnit skal modtage et samlet tilsyn, vil en fortsat tilsynsindsats på dette niveau derfor i gennemsnit være tilfredsstillende.

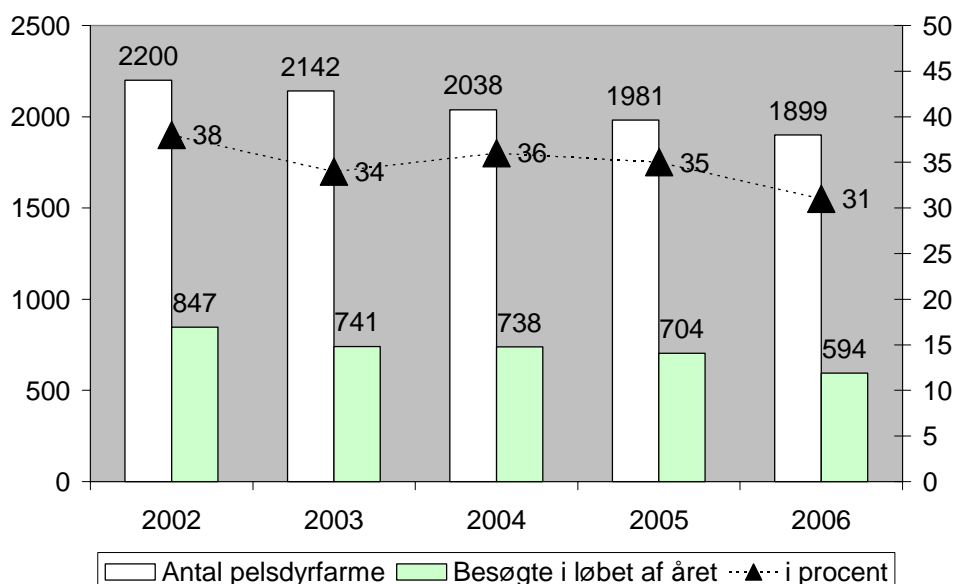
På grund af kommunalreformen har Miljøstyrelsen i forhold til erhvervmæssigt husdyrhold kun påtalt manglende tilsynsforpligtigelse i de tilfælde, hvor tilsynsfrekvenserne ikke er overholdt i forhold til både de gamle kommunegrænser og de nye, eventuelt sammenlagte kommuner. Dette ændrer dog ikke ved, at den nye, sammenlagte kommune er ansvarlige for manglende overholdelse af aftalen om minimumsfrekvenser i de gamle kommuner.

Kun 1 af de nye kommuner har på denne baggrund ikke overholdt minimumsaftalen med hensyn til landbrug med erhvervmæssigt dyrehold i perioden 2004-2006. Den pågældende kommune har angivet i et svar til Miljøstyrelsen, at den nye kommune ikke er ansvarlig for tilsynet i de gamle kommuner. Miljøstyrelsen er ikke enig i dette, og såfremt der næste år er gentagne problemer med tilsynet, vil Miljøstyrelsen indkalde den pågældende kommune til en samtale med henblik på at indgå aftaler om det fremtidige tilsyn.

Pelsdyrfarme er omfattet af tilsynsreglerne vedrørende virksomheder omfattet af anmelde- og branchebekendtgørelser. Ifølge overgangsreglerne følges den hidtidige aftale i perioden 2005 til 2008 dvs., at der skal føres tilsyn med minimum 50 % af virksomhederne i løbet af det pågældende og foregående år. I 2009 foreligger den første 4-årige periode, hvorefter kravet er 100 % tilsyn inden for den seneste 4-årige periode.

Opgørelsen af pelsdyrfarme opgøres sammen med de øvrige virksomheder, men kan også opgøres separat.

Figur 2.21 Antal pelsdyrfarme og antal let af besøgte virksomheder i 2002-2006.



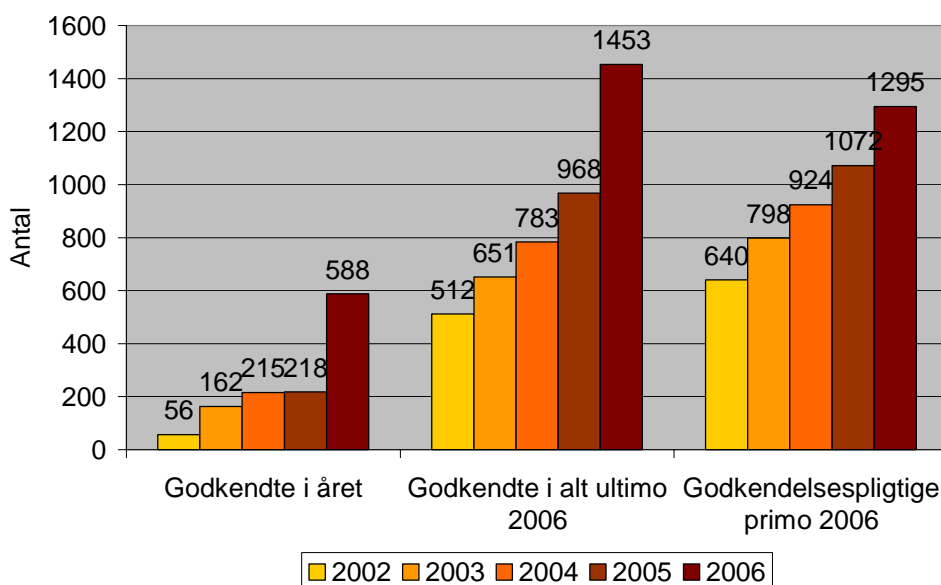
Tilsynsfrekvensen på pelsdyrfarme var gennemsnitlig 68 % i løbet af den toårige periode 2005-2006, hvilket er over det generelle aftalte niveau for anmelde- og branchevirksomheder.

Det ses af følgende figur, at antallet af godkendelsespligtige brug fortsat stiger kraftigt bl.a. som følge af strukturudviklingen i landbruget. Der kan også peges på flere konkrete årsager til denne stigning i antallet af godkendte og godkendelsespligtige husdyrbrug:

- Ifølge listebekendtgørelsen skal alle landbrug have indsendt en ansøgning om godkendelse senest 1. januar 2003, og alle godkendelsespligtige landbrug skal være miljøgodkendte senest 29. oktober 2007. Dette er en del af baggrunden for den store stigning i antal godkendelser i perioden fra 2003 til 2006 i forhold til tidligere år. Det ekstra antal vil også omfatte en del husdyrbrug, der i mange år har haft en uændret produktion og dermed først nu bliver tvunget til at få en miljøgodkendelse.

- Stigningen i 2006 har i stort omfang baggrund i den ekstra indsats, amterne i 2006 udførte med henblik på at afslutte eksisterende VVM sager, idet mange VVM afgørelser også resulterer i en miljøgodkendelse.
- Fødevareministeriet har i 2006 ændret reglerne vedrørende arealkravet, således at arealkravet nu opgøres på bedriftsniveau. Dette har betydet, at der ikke længere er samme incitament til at holde husdyrantallet på de enkelte ejendomme under et vist niveau.

Figur 2.22. Antal godkendelser og godkendelsespligtige landbrug ifølge Miljøbeskyttelsesloven § 33.



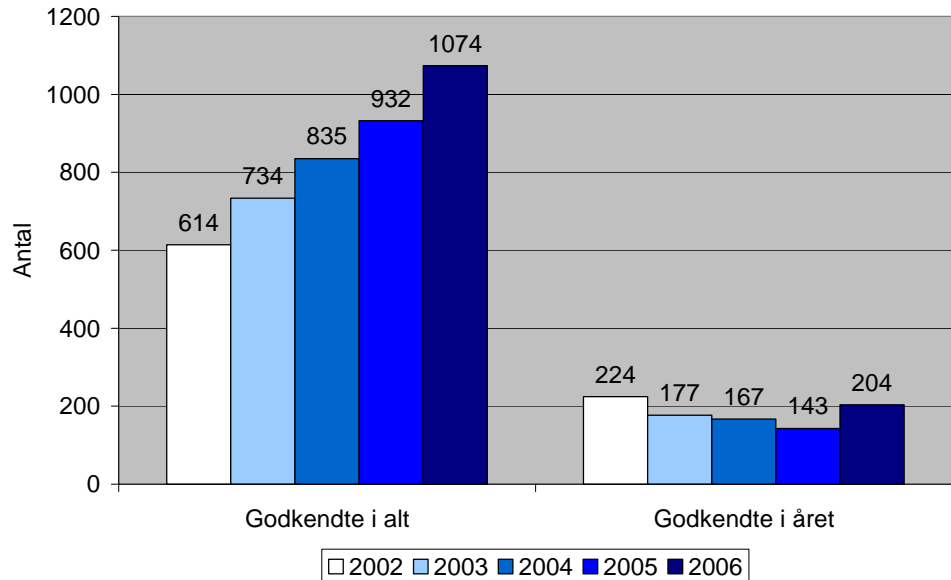
Det skal også bemærkes, at antallet af godkendte husdyrbrug (ultimo) for første gang overstiger antallet af godkendelsespligtige husdyrbrug (primo). Dette kunne tyde på, at kommunerne nu har godkendt alle godkendelsespligtige husdyrbrug.

Landbrug der ansøger om udvidelse eller ændring, inden for de nye afstandskrav, skulle i 2006 ansøge om en godkendelse efter § 4 i husdyrgødningsbekendtgørelsen (Bekendtgørelse om erhvervsmæssigt dyrehold, husdyrgødning, ensilage m.v.).

I perioden 2002-2006 har alle kommuner indberettet oplysninger om § 4 godkendelser. Indberetningen viser et stigende antal lokaliseringsgodkendelser efterhånden som flere husdyrbrug ved etablering, ændring og udvidelse bliver omfattet af de skærpede afstandskrav fra 2001. Der kan dog registreres et faldende antal årlige godkendelser fra 224 i 2002 til 143 i 2004. Dette kan skyldes det øgede fokus på nabogener, så udvidelser af husdyrbrug i større omfang foretages i udflyttede staldanlæg eller lokaliseres på ejendomme med større afstand til omboende.

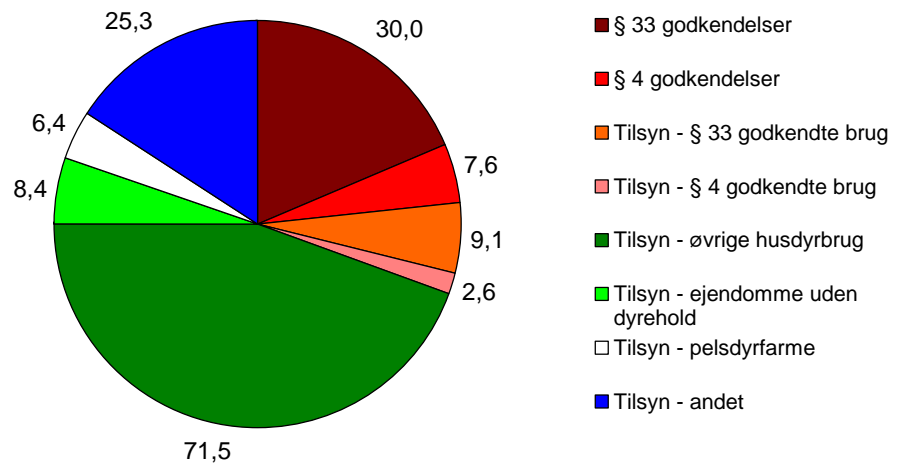
I 2006 stiger antallet igen, hvilket kan hænge sammen med det store antal VVM sager, som er afgjort. Fra og med 2007 er der ikke længere noget der hedder lokaliseringsgodkendelser, men de eksisterende godkendelser er gældende indtil husdyrbruget f.eks. bliver omfattet af de nye regler om miljøgodkendelse m.v. af husdyrbrug.

Figur 2.23 Antal godkendte i alt og antal godkendelser det pågældende år ifølge Husdyrgødningsbekendtgørelsens § 4 i perioden 2002 - 2006.

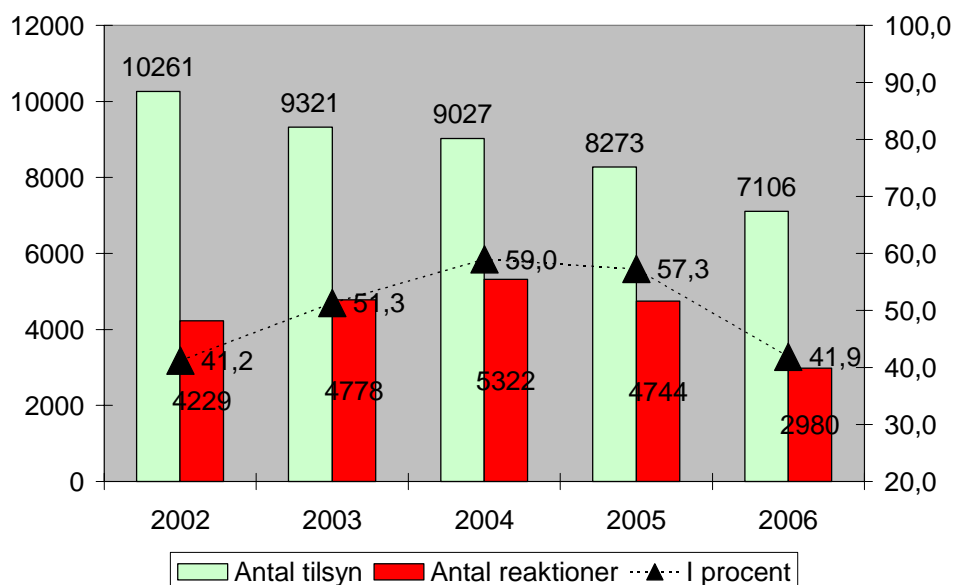


Kommunerne har i 2006 anvendt i alt ca. 161 årsværk, hvilket er en anelse mere end i 2005 og på niveau med perioden 2002-2004, hvor der årligt er anvendt 160-165 årsværk. 2006 adskiller sig dog fra tidligere ved, at der er brugt mange ressourcer på § 33 godkendelser. I 2006 blev brugt 30 årsværk mod 16 årsværk året før. Den øgede indsats til godkendelser er gået lidt ud over indsatsen vedrørende "andet" (f.eks. vandløbsloven). Tilsynsindsatsen er også samlet set reduceret med et par årsværk.

Figur 2.24 Årsværk i kommunerne i 2006 fordelt på godkendelser, tilsyn og typer af landbrug.



Figur 2.25 Antal tilsynsbesøg på landbrug med erhvervsmæssigt dyrehold og antal let af håndhævelsesreaktioner 2002-2006.



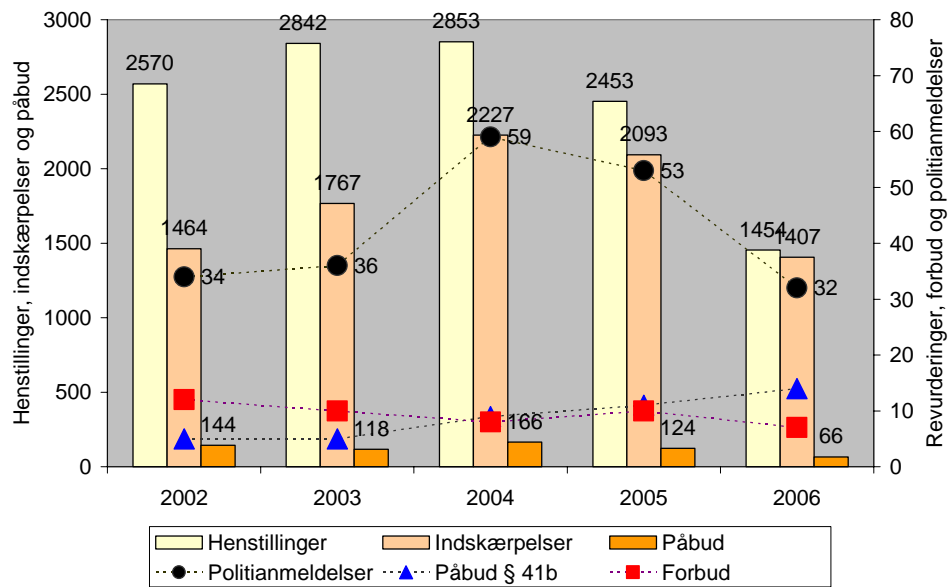
Antallet af håndhævelsesreaktioner i forbindelse med tilsyn af landbrug med erhvervsmæssigt dyrehold har indtil 2002 været rimelig konstant med et niveau lige over 40 %. Fra 2003 til 2005 kan der spores en tendens til, at der i en stigende procentdel af tilsynene forekommer reaktioner. Mange af de ekstra reaktioner vedrører anvendelsen af den nye logbog, som blev indført i 2003, og som landmændene skulle vænne sig til. I 2006 er antallet af reaktioner i % reduceret til niveauet fra før 2003. Dette kan både skyldes, at logbogen nu er indarbejdet, og det kan heller ikke afvises, at kommuner er blevet mere bevidste om, at visse reaktioner kan have konsekvenser pga. reglerne om krydsoverensstemmelse⁶.

Pelsdyrfarme er ikke medregnet i den forrige figur men opgøres separat. Der har i 2006 været 662 tilsyn på pelsdyrfarme, og i ca. 49 % af tilfældene har der været en håndhævelsesreaktion, hvilket er lidt over niveauet på ca. 40 % for de øvrige typer husdyrbrug.

I den følgende figur er vist antallet af de forskellige håndhævelsesreaktioner i forhold til tidligere år. Som det fremgår anvendes hyppigst henstillinger og indskærpelser, hvorimod de øvrige reaktioner anvendes i betydeligt mindre omfang. Der er kun en lille forskel på, hvilken reaktion kommunerne anvender overfor forskellige typer af brug. Der er dog en tendens til at indskærpelser og politianmeldelser anvendes hyppigere på pelsdyrfarme og ejendomme med kapitel 5 godkendelser.

⁶ EU-bestemmelse, der medfører at overtrædelse af visse miljøregler kan reducere tilskud fra EU.

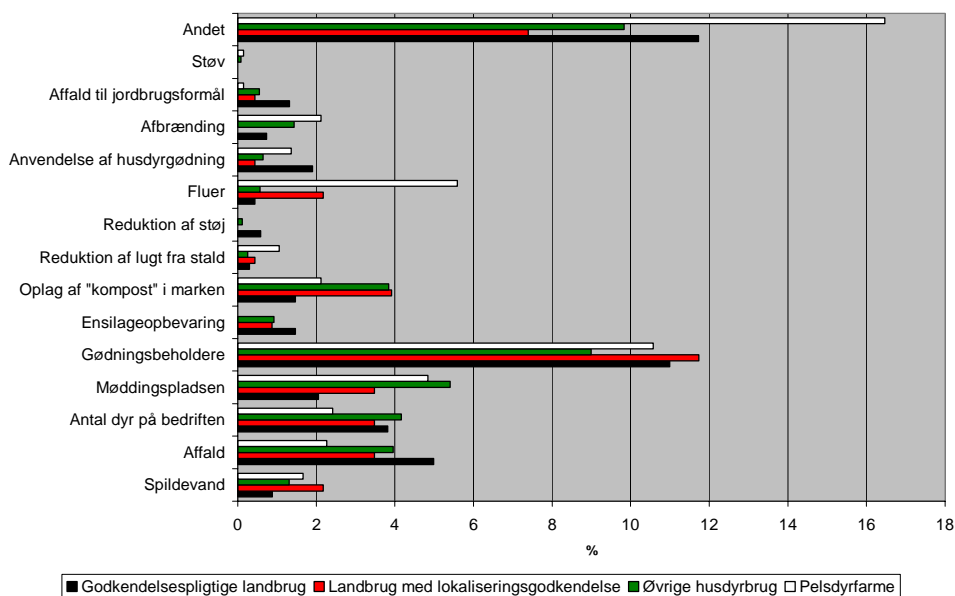
Figur 2.26 Antal og art af håndhævelsesreaktioner i forhold til Landbrug med erhvervsmæssigt dyrehold.



Det ses, at det øgede antal reaktioner i 2004 og 2005 skyldes et øget antal indskærpelser. Det øgede antal reaktioner skal vurderes i lyset af, at der bliver stadig færre antal tilsyn, da antallet af husdyrbrug falder. Hvor antallet af indskærpelser i 2002 var ca. 14 % af antallet af tilsyn, var dette i 2004 og 2005 øget til ca. 25 %. Som nævnt er antallet af reaktioner i 2006 generelt faldet tilbage til niveauet fra før 2003, men andelen af indskærpelser er fortsat stigende.

Ligesom de sidste år har kommunerne angivet, hvilke miljøforhold der behandles i håndhævelserne og afgørelserne. En håndhævelse eller afgørelse kan indeholde flere miljøforhold, og antallet af berørte emner kan derfor overstige samlede antal reaktioner.

Figur 2.27 Miljøforhold, der behandles i håndhævelserne og afgørelserne i 2006. Det er angivet i hvor mange % af tilsynene, der har været reaktioner omkring det pågældende miljøforhold. Der har i alt været 682 tilsyn på godkendelsespligtige husdyrbrug, 230 tilsyn på husdyrbrug med lokaliseringsgodkendelse, 662 tilsyn på pelsdyrfarme og 6194 tilsyn på øvrige husdyrbrug.



Det ses af forrige figur, at der hyppigst har været reaktioner omkring gødningsbeholdere (inkl. flydelag). Der kan dog konstateres et fald for den store gruppe under "øvrige husdyrbrug", hvor der har været reaktioner ved ca. 9 % af tilsynene i 2006 mod ca. 12 % i 2005 og 16-18 % tidligere.

2.5 Årets tema 2006

Årets to temaer omfattede dels en undersøgelse om kommunernes erfaringer med det differentierede tilsyn, dels en undersøgelse om kommunernes tilsyn med overproduktion i forhold til de kommunale produktionstilladelser. Resultaterne af de to undersøgelser er gengivet nedenfor.

2.5.1 Kommunernes erfaringer med det differentierede tilsyn

Årets tema 2006 handler om erfaringerne med det differentierede tilsyn, herunder kategorisering af virksomhederne og effekten heraf. Formålet med undersøgelsen er at undersøge, hvordan kategoriseringssystemet fungerer i kommunerne, herunder:

- Hvordan differentiering anvendes i forhold til virksomhedernes miljømæssige egenindsats.
- I hvilken udstrækning differentieringen lægges til grund for planlægning af tilsynet.
- Om kategoriseringen af virksomheder har indflydelse på forvaltningens planlægning af tilsynsressourcer.
- Om kategoriseringen påvirker virksomhederne til større miljømæssig egenindsats.
- Om kategoriseringen har betydning for den frivillige (dvs. ikke gebyrbelagte) dialog med virksomhederne.

Miljøstyrelsen har modtaget i alt 84 besvarelser fra kommunerne. Det er i lighed med tidligere år frivilligt for kommunerne at besvare spørgeskemaet om årets tema, men sammenlignet med tidligere år må en svarprocent på 31 % siges at være historisk lav. Nogle få kommuner har meldt tilbage, at de enten på grund af arbejdspress i forbindelse med kommunalreformen eller fordi de relevante medarbejdere ikke længere var i den nye kommune, afstod fra at deltage i undersøgelsen.

Når så få kommuner har valgt at besvare spørgeskemaet, kan man overveje, hvad de kommuner, der ikke har returneret spørgeskemaet, ville have svaret. Det er muligt, at nogle af disse kommuner ikke har arbejdet med differentiering af tilsynsindsatsen. Det er imidlertid Miljøstyrelsens vurdering, at flertallet af kommunerne har kategoriseret virksomhederne efter de retningslinjer, der er angivet i vejledning nr. 6, 2004: Differentieret miljøtilsyn – prioritering af tilsynsindsatsen.

Det er givet, at den lave svarprocent giver en betydelig usikkerhed om undersøgelsens resultater, og nedenstående skal derfor læses med et vist forbehold.

Hvad er differentieret tilsyn

Virksomhedsudvalget, der blev nedsat i 2002, har vurderet mulighederne for at tilrettelægge det fremtidige miljøtilsyn, så det kontrollerende tilsyn differentieres og kategoriseres i takt med virksomhedernes egen miljøindsats. Miljøstyrelsen udsendte i 2004 en vejledning om differentieret miljøtilsyn (vejl. nr. 6, 2004), der nærmere redegør for, hvordan miljømyndighederne kan opnå en forenkling af tilsynsindsatsen og en målrettet ressourceanvendelse gennem en kategorisering af virksomhederne.

Kort fortalt anbefales det, at de godkendelsespligtige virksomheder kategoriseres ud fra en vurdering af:

- Virksomhedens *egen systematik i miljøarbejdet*, fx i form af miljøledelsessystem, grønt regnskab eller fastsættelse af procedurer, og virksomhedens *information til miljømyndigheden* om fx opståede miljøproblemer, og pålidelige og fyldestgørende oplysninger i øvrigt af betydning for virksomhedens miljøforhold.
- Virksomhedens *lovlydighed*, herunder virksomhedens rettidige efterkommelse af frister for påbud, overholdelse af vilkår m.v.

Virksomhederne opdeles i tre kategorier, hvor princippet er, at en virksomhed i kategori 1 som udgangspunkt skal modtage færre og mindre omfattende kontrollerende tilsyn end en virksomhed, der er placeret i kategori 2 eller 3. Kategoriseringen er et arbejdsredskab for miljømyndighederne til prioritering af indsatsen, og der er således ikke tale om en myndighedsafgørelse el. lign., der kan påklages af virksomheder eller andre.

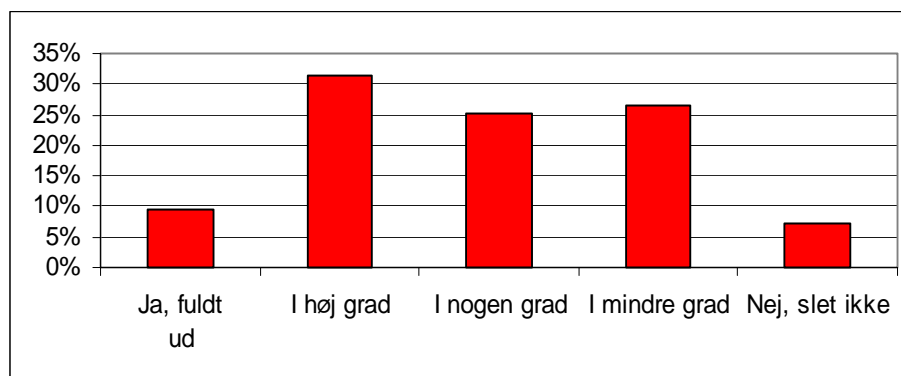
Når tilsynsindsatsen skal tilrettelægges, bør andre hensyn også inddrages - fx virksomhedens potentielle miljøbelastning og dens lokalisering, klager, miljømyndighedens egne prioriterede indsatsområder m.v.

Undersøgelsens resultater

Omkring 90 % af de kommuner, der har besvaret spørgeskemaet, finder det let eller nogenlunde let at kategorisere virksomheder og landbrug som beskrevet i vejledningen om differentieret miljøtilsyn.

Halvdelen af kommunerne har en fælles rutine (koordinering) i forvaltningen om niveauplacering af virksomhederne, 35 % har ingen særlig koordinering og 18 % har fællesmøder med andre kommuner eller miljøcentre. 7 kommuner har både en intern koordinering i forvaltningen og holder fællesmøder med andre kommuner eller miljøcentre.

Kommunerne blev også spurgt om de målrettede tilsynsressourcerne i planlægningen i forhold til niveauplaceringen af virksomhederne og øvrige prioriteringsparametre (fx virksomhedernes potentielle miljøbelastning, særligt prioriterede tilsynsområder, klager, uheld, kildeopsporing m.v.). Her er billedet mere blandet:



Figur 2.28: Målrettes tilsynsressourcerne i planlægningen i forhold til niveauplaceringen og øvrige prioriteringsparametre.

12 % af de kommuner, der har svaret, skønner, at kategoriseringen *alene* i høj grad indgår i tilsynsprioriteringen og 25 % skønner, at kategoriseringen alene i nogen grad indgår i prioriteringen. 47 % svarer, at det kun er tilfældet i mindre grad, og 16 % af kommunerne svarer, at kategoriseringen alene slet ikke indgår i tilsynsprioriteringen.

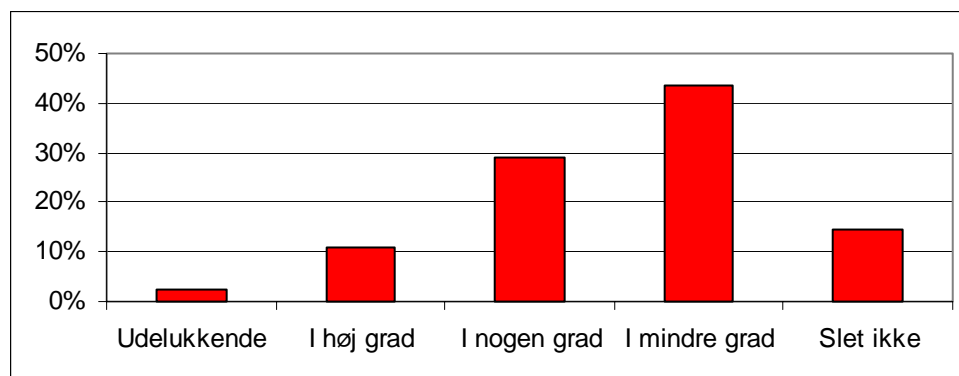
Oplever kommunen, at kategoriseringssystemet målretter ressourceanvendelsen? Her svarer 40 %, at det slet ikke målretter ressourceanvendelsen, 25 % at det i mindre grad målretter ressourceanvendelsen, 25 % mener i nogen grad og kun 5 % at det i høj grad målretter ressourceanvendelsen.

84 % af kommunerne oplyser, hvor virksomheden er indplaceret i brev med tilsynsrapporten. 31 % oplyser det som afslutning på tilsynet, mens 6 % svarer at kommunen ikke oplyser niveauplaceringen uopfordret. 18 kommuner oplyser altså både niveauplaceringen som afslutning på tilsynet, og i den efterfølgende tilsynsrapport. Flere kommuner oplyser, at der er forskellig praksis for tilsyn med virksomheder og landbrug. Fx bemærker et par kommuner, at de kun oplyser niveauplaceringen over for landbrugene, hvis de er placeret i kategori 3.

92 % af kommunerne oplyser, at virksomhederne aldrig eller sjældent spørger uopfordret til deres niveauplacering. 6 % svarer, at virksomhederne i mindre eller i nogen grad spørger til niveauplaceringen, 2 % at virksomhederne i høj grad spørger til deres niveauplacering og ingen kommuner har oplevet, at virksomhederne oftest spørger til den. De to kommuner, der oplever, at virksomhederne i høj grad spørger til deres niveauplacering, er nabokommuner i hovedstadsområdet.

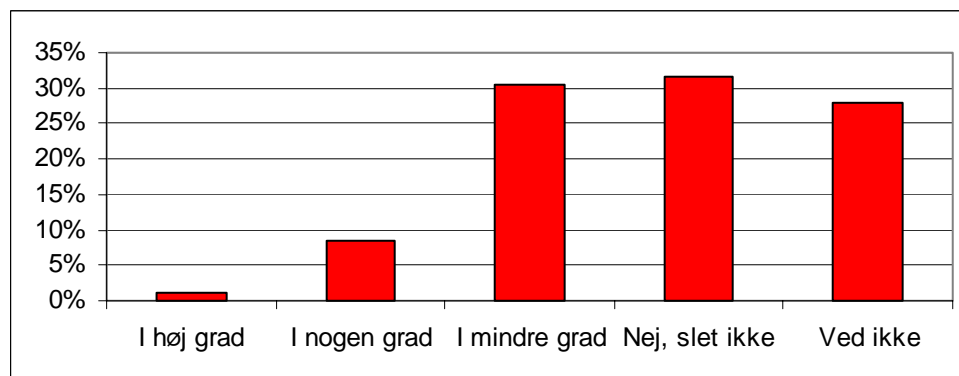
Flertallet (79 %) af kommunerne har aldrig oplevet, at virksomhederne har klaget over deres niveauplacing, og 18 % af kommunerne svarer, at meget få virksomheder har klaget over niveauplacingen. Ingen kommuner har haft "mange", "en del" eller "nogle" klager fra virksomhederne.

Anvendes kategoriseringen til fastlæggelse af næste samlede tilsyn for virksomheden?



Figur 2.29 Anvendes kategoriseringen til fastlæggelse af næste samlede tilsyn for virksomheden.

Har placering som niveau 3 (eller 2) betydning for virksomhedens miljømæssige adfærd?



Figur 2.30 Har placering som niveau 3 (eller 2) betydning for virksomhedens miljømæssige adfærd.

Som opfølgning blev kommunerne spurgt, om hvordan det så havde givet sig udslag, hvis niveauplacingen har haft betydning for virksomheden:

- 7 kommuner svarer, at det har givet en bedre systematik på virksomheden.
- 8 kommuner svarer, at der kan konstateres miljøforbedringer hos virksomheden.
- 9 kommuner har oplevet, at virksomheden er kommet med udsagn om planlagte miljøforbedringer.
- 6 kommuner har kunnet konstatere færre overtrædelser.
- 3 kommuner svarer, at niveauplacingen har resulteret i øget grad af relevant information til kommunen.
- 9 kommuner mener, at niveauplacingen som 3 (eller 2) har givet en bedre dialog mellem myndigheden og virksomheden.

26 kommuner har svaret på spørgsmålet. Kommunerne har haft mulighed for at sætte flere krydser.

Kun 19 % (16) kommuner svarer ja til, at en placering som 3 (eller 2) har resulteret i mere *nødvendig* (gebyrbelagt) dialog med virksomhederne. 57 % svarer, at kategoriseringen af en virksomhed som 3 (eller 2) ingen betydning har haft for dialogen med virksomheden, 23 % ved ikke. En enkelt kommune svarer, at det har betydet mindre gebyrbelagt dialog med virksomheden.

Tilsvarende oplever 55 % af kommunerne ingen sammenhæng mellem niveauplacering og virksomhedernes villighed til *frivillig* (ikke gebyrbelagt) dialog. 34 % af kommunerne svarer dog, at de ser en sammenhæng, og at niveau 1-virksomheder er mest villige til frivillig dialog (derefter niveau 2 og 3). 11 % oplever, at det alene er niveau 1-virksomheder, hvor der er den nævnte sammenhæng.

65 % af kommunerne oplever ikke, at kategoriseringsværktøjet er et incitament for virksomheden til inddragelse af miljøforhold. Kun 17 % af kommunerne mener, at virksomhederne oplever kategoriseringen som et incitament, og 17 % ved ikke. En kommune bemærker, at det i enkelte tilfælde opleves som incitament for de større virksomheder, som kan bruge et miljømæssigt positivt image, men inkarnerede miljøsyndere er ligeglade. Andre kommuner svarer modsat, at det specielt er et incitament for kategori 3-virksomheder eller -landbrug.

Hovedparten (68 %) af de kommuner, der har deltaget i undersøgelsen, vurderer, at virksomhederne ser en sammenhæng mellem tilsynsbesøg og udgift til brugerbetaling. 19 % af kommunerne mener ikke, at virksomhederne ser denne sammenhæng, og 13 % ved ikke.

Konkluderes på hele undersøgelsen viser det sig, at kategoriseringen af virksomhederne indgår som parameter i prioriteringen af tilsynsressourcerne hos flertallet af de kommuner, der har besvaret spørgeskemaet. Det er dog kun godt en tredjedel af kommunerne, som svarer, at kategoriseringen af virksomhederne *i høj grad* eller *i nogen grad* indgår som prioriteringsparameter, dvs. at andre forhold som fx vurdering af virksomhedernes potentielle forureningsrisiko eller overholdelse af minimumsfrekvenser formentlig vejer tungere i kommunernes prioritering. Sammenholdes dette med, at flertallet af kommunerne heller ikke oplever, at kategoriseringen er et incitament for virksomhederne for at inddrage miljøforhold, ser det ud som om, at differentieret tilsyn, som det er tilrettelagt nu, kun for alvor har slået an i et mindretal af kommunerne.

2.5.2 Tilsyn med overproduktion i forhold til kommunale produktionstilladelser

Ifølge aftale mellem miljøministeren og kommunernes landsforening i 2004 skulle kommunerne i 2004 gennemføre 600 ekstra tilsyn med fokus på produktionsomfanget på svinebrug. De 300 skulle gennemføres på godkendelsespligtige svinebrug. Kommunerne har indrapporteret resultatet af disse tilsyn i 2005, og Skov- og Naturstyrelsen (nu Miljøstyrelsen) har udarbejdet et notat vedrørende disse resultater per 20/7 2005. Det blev på et efterfølgende møde mellem miljøministeren og Kommunernes Landsforening (KL) aftalt, at kommunerne skulle følge op på denne undersøgelse ved i 2006 at vælge tilsyn med produktionsomfanget som årets tilsynstema.

Resultaterne af dette arbejde er vist i det følgende. Det skal bemærkes, at hvor den første undersøgelse i 2004 var obligatorisk for alle kommuner med husdyrbrug, er gennemførelsen af årets tilsynstema frivillig. Resultaterne fra 2006 er derfor baseret på data fra færre kommuner, og hvor der er stor forskel

i aktiviteten i de forskellige kommuner. Data fra få kommuner kan derved påvirke det samlede resultat markant.

Undersøgelsen adskiller sig også ved, at den er udvidet til at omfatte andet end svinebrug, idet der nu også er data fra kvægbrug og øvrige husdyrbrug. Undersøgelsen er derudover udvidet med en evaluering af den fælles husdyrindberetning (GHI). Da årets tema blev iværksat var det forventningen, at alle landmænd var pligtige til at indberette husdyrholdet i oktober 2005. Dette blev dog ændret, således det først blev pligtigt i marts 2007. Evalueringen skal på dette punkt derfor ses i lyset af, at data i GHI i 2006 i høj grad er baseret på frivillighed og derfor ikke så anvendelige i tilsynsøjemed.

Miljøstyrelsen har modtaget godkendte skemaer fra 71 kommuner ud af landets 270 kommuner. I følgende tabel er oplyst antal tilsyn med produktionsomfang. Det er desuden angivet i hvor mange tilfælde oplysninger fra den fælles husdyrindberetning er anvendt ved tilsynet:

	Antal ejendomme i alt i kommunen ult. 2006	Antal ejendomme, hvor der er ført tilsyn med produktionso mfanget i løbet af 2006	Antal ejendomme, hvor der ved tilsynet i 2006 er anvendt oplysninger fra den fælles husdyrindbere tning	Antal ejendomme, hvor de kommunale produktions- tilladelser er indtastet i den fælles husdyrindbere tning ult. 2006
Svinebrug	2124	674	105	0
Kvægbrug	2692	802	83	0
Øvrige	1535	376	28	0

I undersøgelsen er der primært ført tilsyn med, om husdyrproduktionen overskrider produktionstilladelsen. Der er dog også oplyst, hvorvidt der, udover evt. afvigelser i produktionsniveauet, også er væsentlige ændringer mht. dyretype. Det er i den forbindelse oplyst følgende:

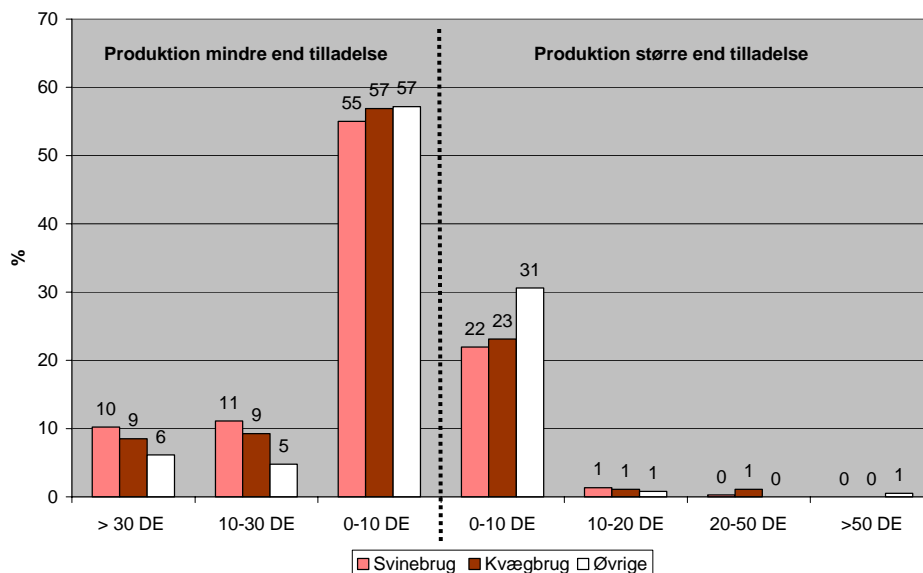
- på 9 ejendomme er skiftet til en anden type svin end det fremgår af tilladelsen
- på 4 ejendomme blev der produceret svin selvom tilladelsen er meddelt til kvæg
- på 2 ejendomme var der kvæg i stedet for svin
- der var 36 øvrige forhold, hvor produktionen ikke stemte overens med tilladelsen.

En evt. overproduktion angivet i DE vil i disse tilfælde også fremgå af de følgende figurer.

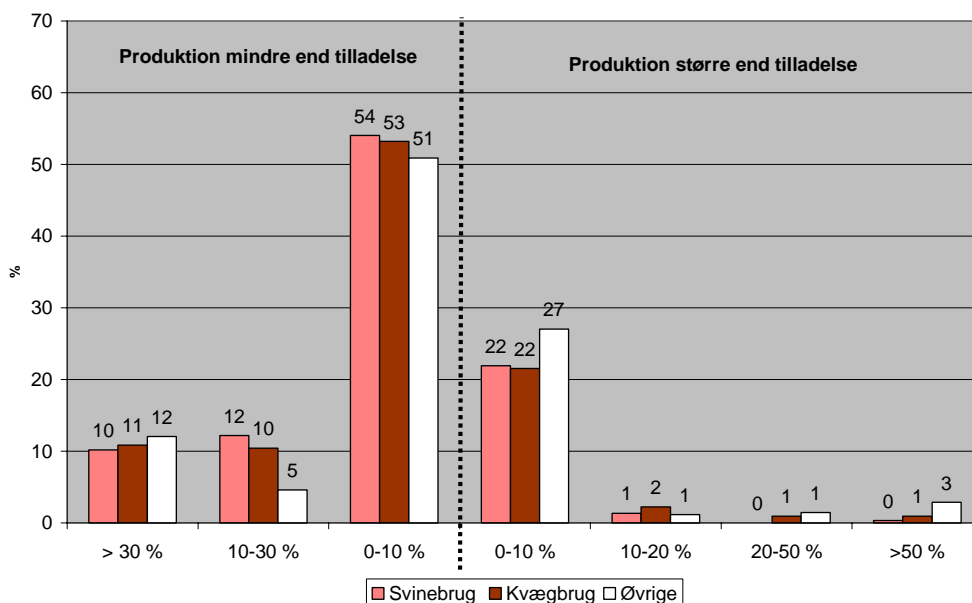
Den årlige produktion i forhold til produktionstilladelsen

Produktionsomfanget i forhold til produktionstilladelsen er opgjort på to måder. Der er dels en opgørelsen i overskridelsen angivet i antal DE og en opgørelse i % af produktionstilladelsen.

Figur 2.31 Opgørelsen vedrørende overskridelsen angivet i antal DE. Forskellen mellem den aktuelle produktion i antal DE og produktionstilladelsen er omregnet til antal DE ud fra den nuværende omregningsfaktor. Angivelsen tager udgangspunkt i beregningen: det aktuelle antal DE minus det tilladte antal DE.



Figur 2.32 Forskellen mellem den aktuelle produktion og produktionstilladelsen i antal DE i forhold til produktionstilladelsen omregnet til antal DE angivet i %. Angivelsen tager udgangspunkt i beregningen: (det aktuelle antal DE minus det tilladte antal DE) * 100 % divideret med det tilladte antal DE.



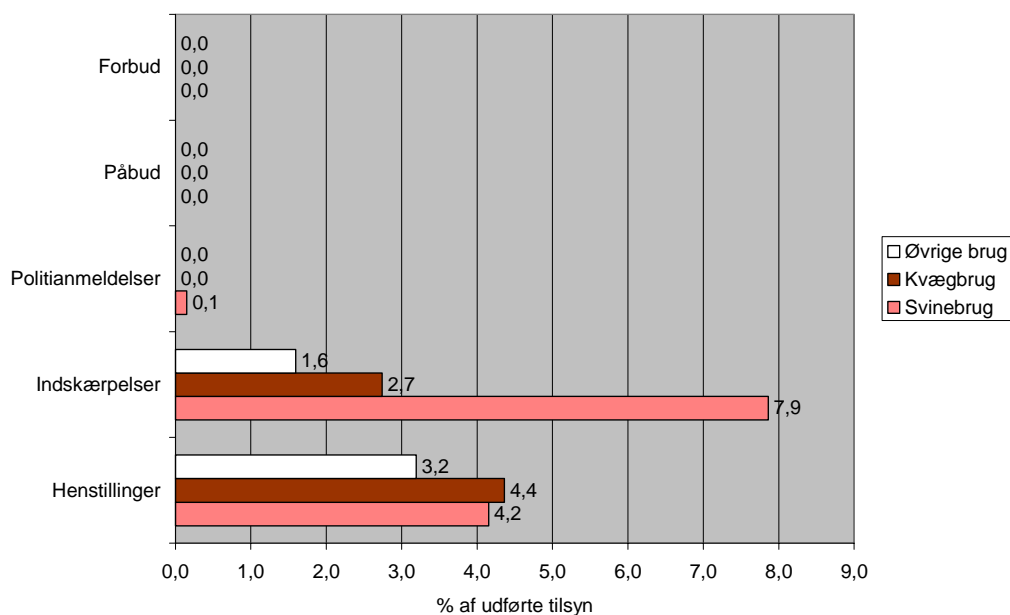
Sammenlignes denne undersøgelse med undersøgelsen fra 2004, er der sket en markant forbedring med hensyn til større overskridelser af produktionstilladelsen. I 2004 havde ca. 8 % af svinebrugene en overskridelse på mere end 10 DE. Dette tal er nu faldet til ca. 1 %. Der er dog stadig et

uændret antal overskridelser, men disse er nu mindre, således at små overskridelser i intervallet 0-10 % eller 0-10 DE er øget lidt. Meget tyder derfor på, at både landmænd og kommuner accepterer små overskridelser i intervallet 0-10 % eller 0-10 DE i visse tilfælde. Det skal hertil bemærkes, at ifølge notat fra Skov- og Naturstyrelsen kan bagatelagtige overskridelser accepteres i enkelte år. Der må dog ikke være et produktionsniveau der hvert år overskrider produktionstilladelsen.

Håndhævelse af produktionsomfanget

Kommunerne har også oplyst i hvilket omfang, der har været en reaktion overfor forholdene. Det fremgår af følgende figur, hvor ofte og hvilke reaktioner der anvendes.

Figur 2.33 Håndhævelser af forhold vedrørende en større husdyrproduktion end produktionstilladelsen giver mulighed for.



Det ses, at der primært har været tale om henstillinger og indskærpelser, og at omfanget af håndhævelser tyder på, at bagatelgrænsen ligger et sted midt i intervallet 0-10 DE og 0-10 %. Dette svarer til niveauet i 2004. Det er derimod stadig ganske få sager, som medfører en politianmeldelse. Der er efterspurgt detaljer om disse sager, og der er kommet oplysninger fra én sag, hvor der har været en overskridelse på 52 DE, og hvor der måtte være 420 DE.

Erfaringer med den fælles husdyrindberetning

Den fælles husdyrindberetning er evalueret i følgende skema, hvor antal kommuner med den angivne opfattelse er vist:

	Meget enig	Enig	Ikke enig	Meget uenig	Ved ikke
GHI giver så gode oplysninger, at anvendelse af øvrige registeroplysninger ikke er nødvendig i tilsynet med produktionsomfanget	0	2	5	6	35
GHI giver gode oplysninger, men det er nødvendigt med øvrige registeroplysninger i tilsynet med produktionsomfanget	4	9	0	1	34
Det er let at anvende GHI i forbindelse med indhentning af oplysninger om husdyrproduktionen på ejendommene	3	3	4	2	36
Det er let at anvende GHI i forbindelse med indtastning af kommunale data vedrørende produktionstilladelserne	0	2	1	2	43
Der er tilstrækkeligt vejledningsmateriale tilgængeligt i GHI	0	3	2	3	40

Det ses af evalueringen, at de fleste kommuner stadig ikke har kendskab til systemet. En del kommuner angiver, at der har været en række praktiske problemer med at få adgang til systemet i 2006. Nogle har forgæves forsøgt at få brugernavn og password. En del kommuner nævner også, at de i stedet anvender CHR registret og er glade for det. Af de kommuner, som har fået adgang til systemet og derfor kender det, viser evalueringen, at langt de fleste mener, at det giver gode oplysninger. Der skal dog stadig arbejdes med brugervenligheden.

Som nævnt i indledningen afspejler en evaluering i 2006 ikke de muligheder, som systemet har givet siden 1/3 2007, hvor det har været pligtigt at indberette gennem GHI. De tvivlsomme erfaringer i 2006 er nok også sammen med arbejdspresset i forbindelse med kommunalreformen årsagen til, at kommunerne slet ikke har benyttet sig af mulighederne for at indtaste kommunale produktionstilladelser i den fælles husdyrindberetning ult. 2006, som vist i første tabel.

3 Amternes miljøindsats

3.1 Miljøtilsynet i amterne

Tilsynsopgaverne

Amternes miljøtilsyn har omfattet de a-mærkede listevirksomheder, som typisk har været de større godkendelsespligtige virksomheder og anlæg. Amterne har ført tilsyn med vindmøller og renseanlæg, som er ejet af kommunerne, samt renseanlæg eller virksomheder med direkte udledning. Amterne har desuden ført tilsyn med deponeringer i råstofgrave og tidligere råstofgrave, kommunalt ejede virksomheder, samt haft ansvaret for overvågningen af miljøtilstanden i omgivelserne, herunder tilsynet med miljøets tilstand i vandløb, søer og kystnære havområder og i jord, luft og grundvand.

Miljøtilsynet med disse virksomheder og anlæg er pr. 1. januar 2007 fordelt mellem de nye statslige miljøcentre og kommunerne, hvor miljøcentrene – lidt firkantet sagt – skal give miljøgodkendelse og føre tilsyn med største og mest komplicerede virksomheder, mens kommunerne er blevet miljømyndighed for de lidt mindre komplicerede virksomheder. Overvågningen af miljøets tilstand ligger i de statslige miljøcentre.

Tilsynsressourcerne

Figur 3.1 Amternes samlede ressourceforbrug til tilsynsområderne i årene 2003-2006 fordelt på anvendte ressourcer i egne forvaltninger og anvendte ressourcer til tjenesteydelser.

Tilsynsområder:	Anvendte Årsværk	Fremmede tjeneste- ydelser i mio. kr.
Virksomheder (inkl. dambrug)	2006: 93 ~ 35 % 2005: 107 ~ 33 % 2004: 152 ~ 43 % 2003: 147 ~ 43 %	2006: 5,1 ~ 10 % 2005: 4,7 ~ 7 % 2004: 8,2 ~ 10 % 2003: 8,0 ~ 9 %
Renseanlæg	2006: 25 ~ 9 % 2005: 28 ~ 9 % 2004: 24 ~ 7 % 2003: 23 ~ 7 %	2006: 2,7 ~ 5 % 2005: 3,9 ~ 6 % 2004: 3,2 ~ 4 % 2003: 5,0 ~ 5 %
Miljøtilstanden i omgivelserne	2006: 125 ~ 47 % 2005: 161 ~ 50 % 2004: 151 ~ 43 % 2003: 142 ~ 41 %	2006: 38,7 ~ 72 % 2005: 49,5 ~ 75 % 2004: 48,4 ~ 61 % 2003: 55,0 ~ 61 %
Andet tilsyn (inkl. vindmøller)	2006: 21 ~ 8 % 2005: 26 ~ 8 % 2004: 28 ~ 8 % 2003: 31 ~ 9 %	2006: 6,8 ~ 13 % 2005: 8,0 ~ 12 % 2004: 19,9 ~ 25 % 2003: 22 ~ 25 %
Forbrug af ressourcer til tilsyn i alt	2006: 265 ~ 100 % 2005: 322 ~ 100 % 2004: 354 ~ 100 % 2003: 343 ~ 100 %	2006: 53,4 ~ 100 % 2005: 66,2 ~ 100 % 2004: 79,8 ~ 100 % 2003: 89,0 ~ 100 %

De 14 amter samt Københavns Kommune og Frederiksberg Kommune anvendte i 2006 i alt 265 årsværk i egne forvaltninger til miljøgodkendelser og tilsyn. Derudover anvendte amterne i alt 53,4 mio. kr. til fremmede tjenesteydelser, inkl. laboratorieanalyser og lignende, der direkte kan henføres til tilsynet. I beløbet indgår ikke udgifter til fx entreprenørarbejder eller lignende opgaver i forbindelse med selvhjælpshandlinger. De anvendte samlede ressourcer er vist i nedenstående tabel for årene 2003 – 2006.

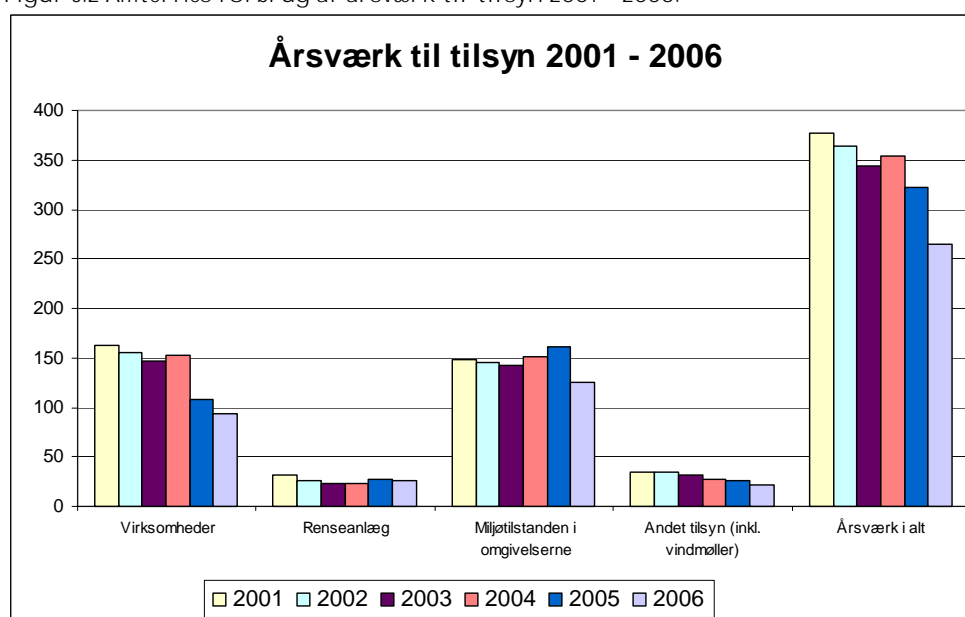
Af figur 3.1 fremgår, at tilsynet med virksomhederne og tilsynet med miljøtilstanden i omgivelserne generelt tegner sig for størstedelen af det samlede årsværksforbrug. Langt størstedelen af udgifterne til fremmede tjenesteydelser anvendes til tilsynet med miljøtilstanden i omgivelserne.

Udviklingen i antal årsværk til tilsynsområderne

Amternes årsværk til tilsynsområderne i perioden 2001 til 2006 er vist i figur 3.2. Det fremgår, at der siden 2001 er sket et fald i amternes samlede årsværksforbrug på i alt 112 årsværk. Det er et fald på 30 %. Alene fra 2005 til 2006 er der sket et fald på 57 årsværk, hvilket næsten er en fordobling af faldet i årsværk fra 2004 – 2005.

Som det fremgår af figuren, kan der konstateres et fortsat fald i antal årsværk til virksomhedsområdet. Der kan desuden konstateres et markant fald i 2006 i antal årsværk til " miljøtilstanden i omgivelserne".

Figur 3.2 Amternes forbrug af årsværk til tilsyn 2001 – 2006.



Det kraftige fald i årsværksforbrug, der især har været markant i 2005 og 2006, kan skyldes, at der i 2005 blev indført et timebaseret brugerbetalingssystem, der nogle steder har medført, at amterne – ligesom kommunerne – har gennemført en mere præcis tidsregistrering. Af årsberetningen om miljøtilsyn 2005 fremgår, at nogle amter har oplyst, at de ikke har indberettet tidsforbrug til den del af virksomhedstilsynet, der ikke er omfattet af brugerbetalingsordningen. Dette er sandsynligvis også en del af forklaringen på faldet i 2006.

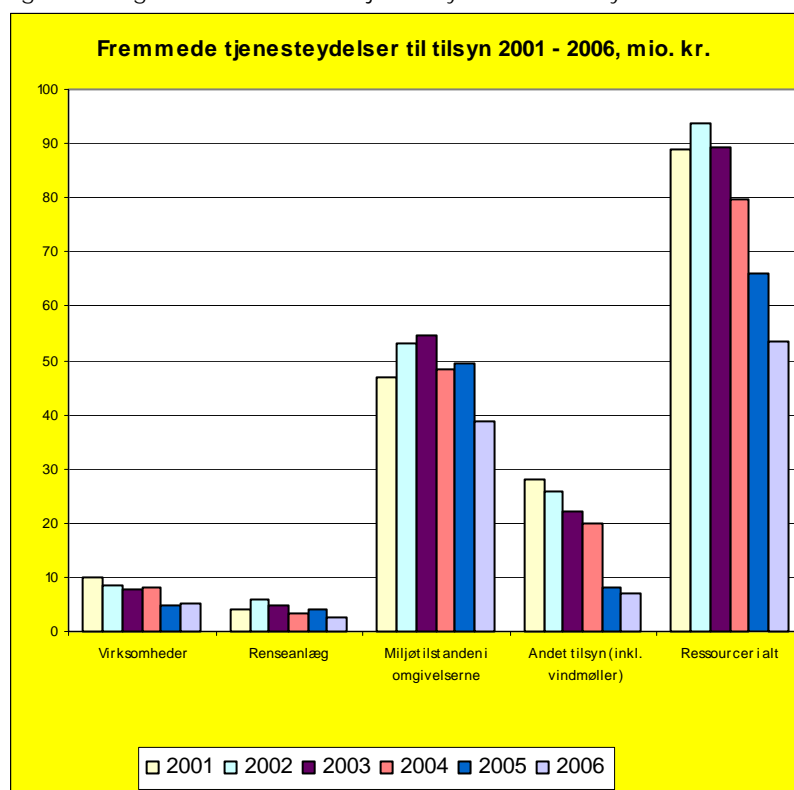
En anden del af forklaringen i ressourceforbruget i 2006 skal findes i, at amterne har brugt ressourcer til kommunalreformen. Dertil kommer, at en del

medarbejdere allerede i løbet af efteråret 2006 er flyttet til kommunerne eller har fundet andet arbejde.

Udviklingen i forbruget af fremmede tjenesteydelser

Amternes forbrug af fremmede tjenesteydelser til tilsynet i årene 1997 til 2006 er vist i figur 3.3. Samlet set er der siden 1999 sket et fald i udgifterne til fremmede tjenesteydelser på i alt 55,9 mio. kr. – dvs. en halvering. Forskellen i udgifter til fremmede tjenesteydelser fra 2005 til 2006 er på 12,8 mio. kr., hvilket svarer til et fald på 19 %.

Figur 3.3 Udgifter til fremmede tjenesteydelser til tilsyn 1997 – 2006.



Faldet i udgifter til fremmede tjenesteydelser ligger især i "miljøtilstanden i omgivelserne", hvor der har været et mindreforbrug i 2006 på ca. 9 mio. kr. sammenlignet med 2005. Derudover er der et fald i ressourcer til fremmede tjenesteydelser til "renseanlæg" og "andet tilsyn". Udgiften til fremmede tjenesteydelser til virksomhedstilsynet er steget beskedent med 0,4 mio. kr.

Det fortsatte, markante fald i udgifterne til fremmede tjenesteydelser kan skyldes, at amterne mere præcist har indberettet de ressourcer, som amterne klart har vurderet er omfattet af reglerne om brugerbetaling. Miljøstyrelsen vurderer imidlertid, at en del af faldet også må skyldes en generel mindre indsats, der kan tilskrives afgang af medarbejdere, samt aktiviteter i forbindelse med kommunalreformen.

3.2 Amternes tilsyn med virksomheder

Amternes virksomhedstilsyn omfatter tilsynet med private a-mærkede listevirksomheder samt tilsynet med alle kommunalt drevne listevirksomheder og ikke-listevirksomheder. Udarbejdelse af godkendelser til listevirksomhederne indgår i de nedenstående opgørelser.

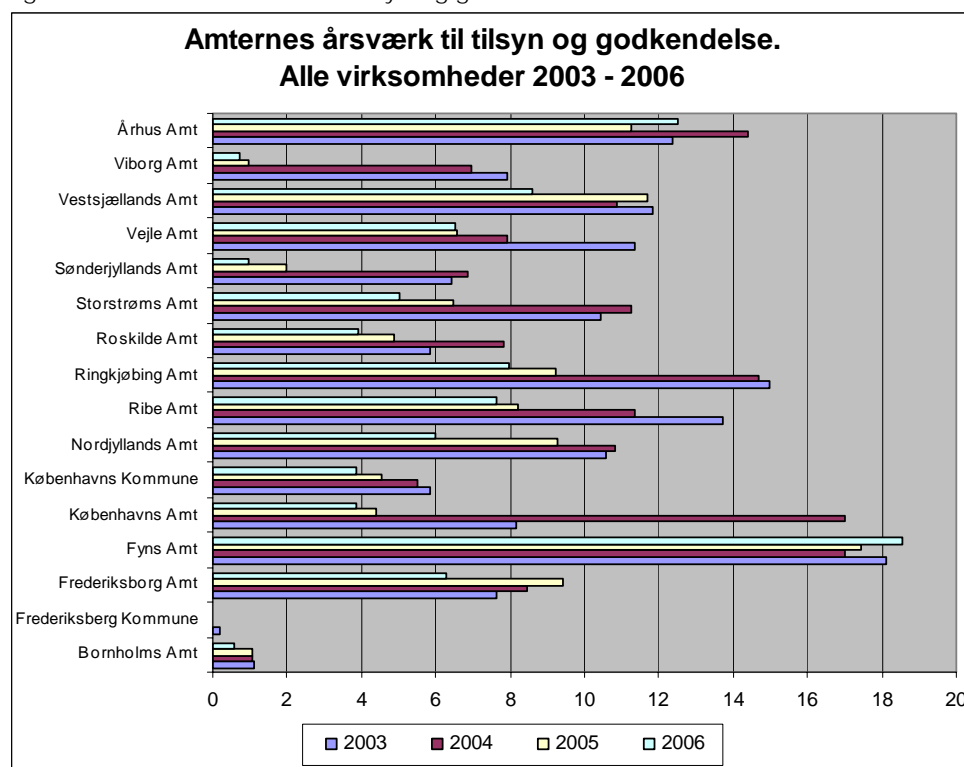
3.2.1 Tilsyn med samtlige registrerede virksomheder

Ressourcerne til virksomhedstilsynet

I nedenstående figur 3.4 er amternes årsværk til virksomhedstilsynet i perioden 2003 – 2006. Det fremgår, at antallet af årsværk varierer betydeligt. Fyns Amt har således gennem hele perioden ligget højest med mellem 17 og 19 årsværk til virksomhedstilsynet. Selv i 2006 har amtet kunne bevare en stabil, høj afsættelse af ressourcer. Det samme gælder Århus Amt.

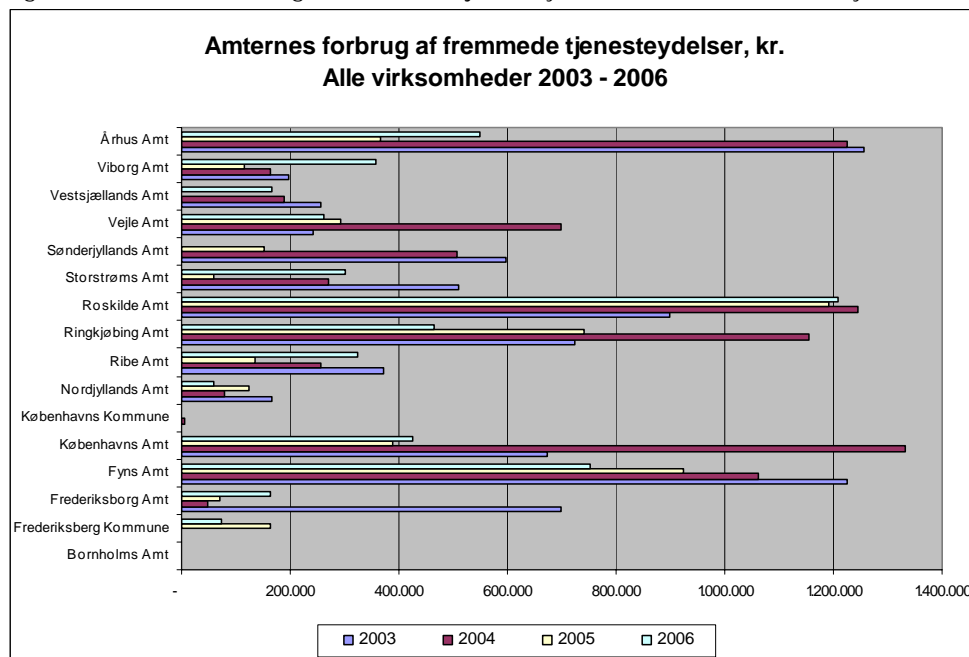
Set over hele perioden kan der konstateres en halvering af ressourcerne i Bornholms Amt, Nordjyllands Amt, Ribe Amt, Ringkøbing Amt, Storstrøms Amt og Vejle Amt. De dramatiske fald i ressourceanvendelsen i Københavns Amt, Sønderjyllands Amt og Viborg Amt kan ikke forklares på anden måde end med de aktiviteter, der var affødt af kommunalreformen, samt at en del medarbejdere fra amterne i løbet af året enten har fundet andet arbejde eller er startet i kommunerne allerede i efteråret 2006. Derudover har indførelsen af de nye brugerbetalingsregler givet også betydet, at nogle amter kun har indberettet ressourceforbruget til de aktiviteter, der er omfattet af reglerne for brugerbetaling.

Figur 3.4 amternes årsværk til tilsyn og godkendelser med virksomheder i 2003- 2006.



I figur 3.5 kan man tilsvarende se amternes forbrug af fremmede tjenesteydelser til virksomhedstilsynet. Der er tale om stor spredning og om store variationer over årene. Samlet set er der tale om en lille stigning i ressourceforbruget til fremmede tjenesteydelser fra 2005 til 2006. Roskilde Amt har, ligesom i 2005, brugt flest ressourcer til fremmede tjenesteydelser (1, 2 mio. kr.), mens andre amter slet ikke har haft udgifter til fremmede tjenesteydelser.

Figur 3.5 amternes forbrug af fremmede tjenesteydelser til virksomhedstilsynet.



Tilsynet med virksomhederne

For de enkelte amter er antallet af virksomheder, antal besøgte virksomheder og antal tilsyn i alt i 2005 vist i figur 3.6. En virksomhed kan godt modtage flere tilsynsbesøg i løbet af et år, og store virksomheder vil typisk skulle besøges flere gange, før der er ført tilsyn med alle relevante miljøforhold. Registrerede virksomheder omfatter samtlige a-mærkede virksomheder, samt kommunalt drevne virksomheder, som amtet har ført tilsyn med.

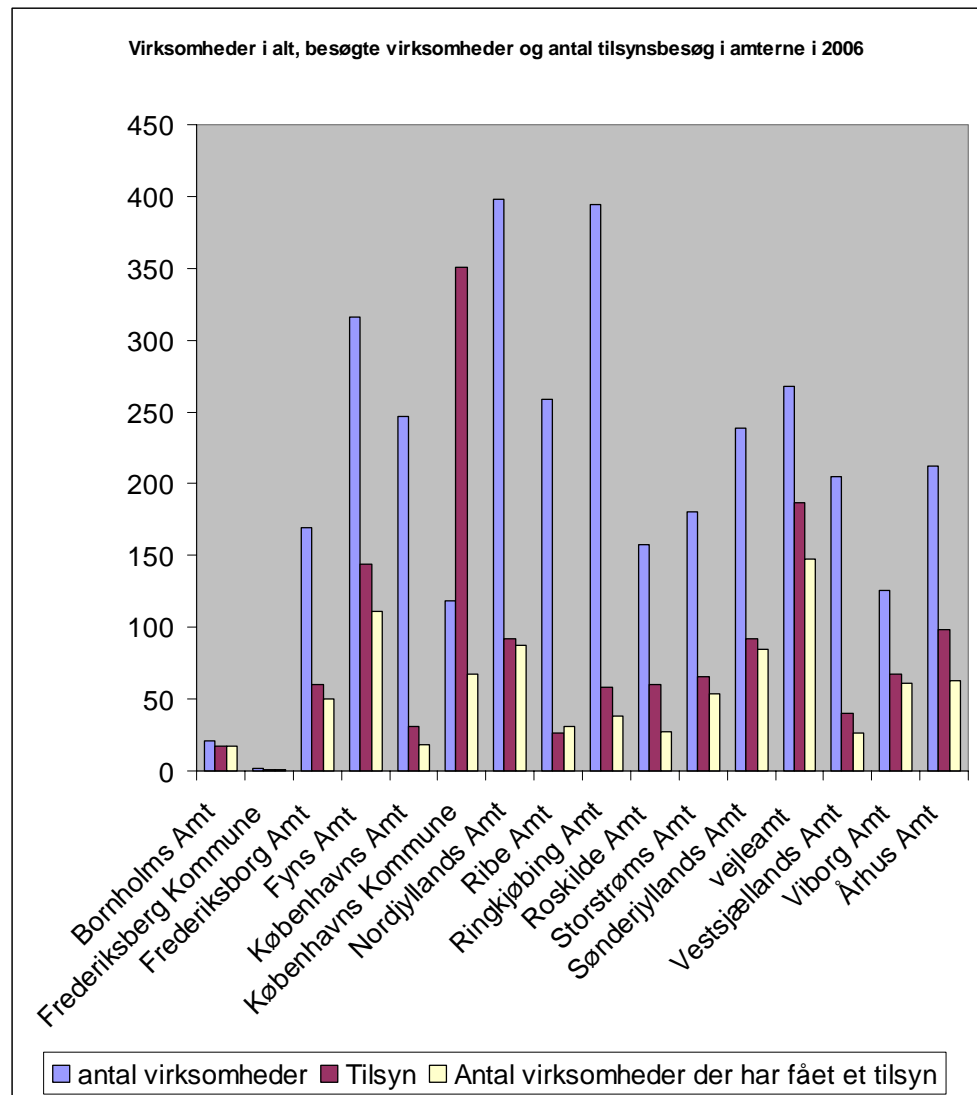
Det ses af figur 3.6, at der er stor forskel i antal tilsynsbesøg i forhold til antal virksomheder.

Udviklingen i virksomhedstilsynet

I 2006 var det samlede antal virksomheder 3.312, hvilket er et lille fald sammenlignet med 2005, hvor amterne indberettede, at de havde tilsynsforpligtelsen med 3.412 virksomheder. Der blev ført tilsyn med 884 virksomheder, hvilket svarer til 27 %. Dette er et ret stort fald fra 2005, hvor 43 % af virksomhederne fik tilsyn.

Tilsynsindsatsen varierer meget fra amt til amt, hvor Bornholms Amt fx har ført tilsyn med 81 % af virksomhederne, mens Københavns Amt ligger i bund – her er der kun ført tilsyn med 7 % af virksomhederne i 2006. Det skal bemærkes, at Miljøstyrelsen ikke har haft mulighed for at checke amternes indberetninger, og at der derfor kan være fejl. Hvis amterne ikke var blevet nedlagt, ville Miljøstyrelsen have bedt de berørte amter om at kommentere de meget lave tilsynsfrekvenser, hvilket kunne have ført til, at nogle af indberetningerne ville være blevet justerede.

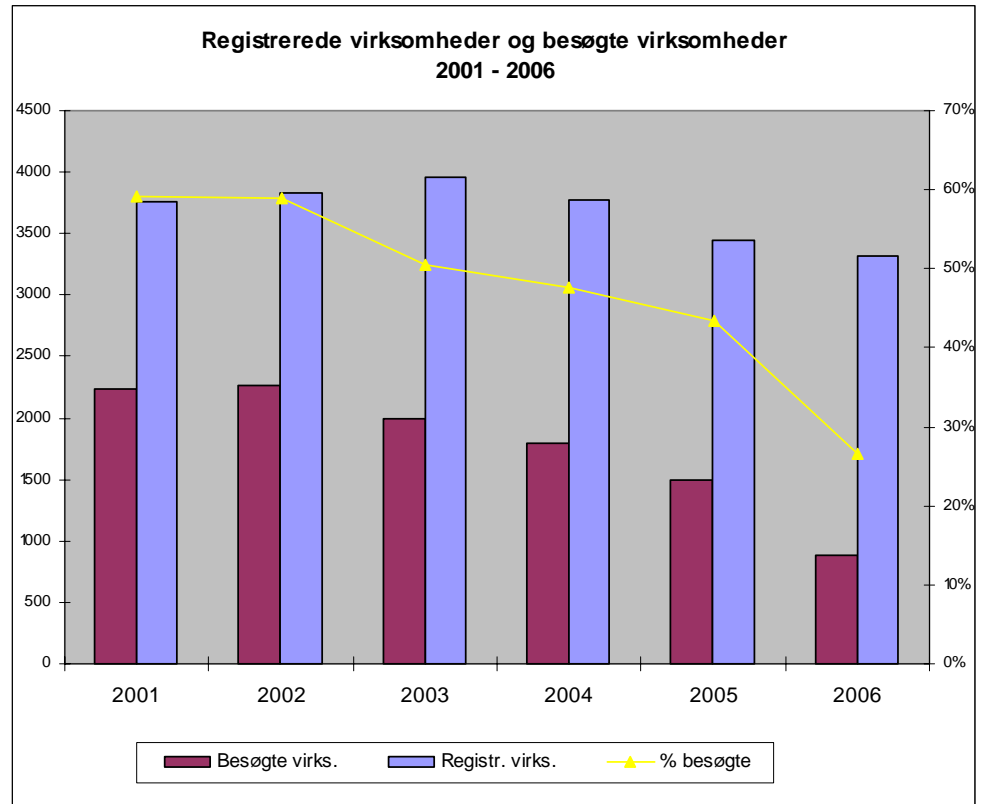
Figur 3.6 Registrerede virksomheder, besøgte virksomheder og antal tilsynsbesøg i 2006



Udviklingen i antal registrerede virksomheder og antal besøgte virksomheder i den periode 2001 – 2006 kan ses i figur 3.7. Derudover er andelen af besøgte virksomheder gennem årene vist.

Som det fremgår af figur 3.7 er der siden 2003 sket et fortsat fald i antal besøgte virksomheder. Niveauet for amternes tilsynsaktivitet er gennemsnitligt set for lavt, og for fem af amterne helt uacceptabelt. Da det jo som bekendt er umuligt at følge op på, vil Miljøstyrelsen nøjes med at konstatere tingenes tilstand.

Figur 3.7 Registrerede virksomheder og besøgte virksomheder 2001 – 2006.



3.2.2 Tilsyn med de a-mærkede listevirksomheder

Virksomheder og godkendelser

En del virksomheder er såkaldt "a-mærkede" listevirksomheder, dvs. listevirksomheder hvor amtet er godkendelses- og tilsynsmyndighed. Ved udgangen af 2006 udgjorde disse i alt 1787 virksomheder, hvilket er et fald fra 2005 på 410 virksomheder. Der er umiddelbart tale om et stort fald i antallet af a-mærkede listevirksomheder. Antallet af a-mærkede virksomheder plejer ikke at variere så meget, men det er sket før, fx fra 1999 til 2000.

Alle a-mærkede virksomheder har en godkendelse. I denne opgørelse er dambrugene dog ikke medtaget.

Ressourcer til tilsynet med a-mærkede virksomheder

I nedenstående tabel kan amternes ressourceforbrug til godkendelser og tilsyn med listevirksomheder i 2006 ses. Omfanget af fremmede tjenesteydelser fremgår ligeledes.

Figur 3.8 Amternes ressourceforbrug til godkendelser og tilsyn med listevirksomheder (a-mrk., i-mrk. og dambrug)

	Udarbejdelse af godkendelser		Tilsyn	
	Årsværk i egen forvaltning	Forbrug af fremmede tjenesteydelser kr.	Årsværk i egen forvaltning	Forbrug af fremmede tjenesteydelser kr.
a-mærkede listevirksomheder, incl. dambrug	2006: 42	2006: 1.115.072	2006: 49	2006: 3.416.148
	2005: 39	2005: 1.150.320	2005: 54	2005: 3.059.754
	2004: 66	2004: 1.342.582	2004: 77	2004: 6.297.449
	2003: 71	2003: 1.339.578	2003: 65	2003: 5.959.408

Ressourceforbruget i 2006 ligger på niveau med forbruget i 2005. Sammenlignes med de foregående år er der dog tale om et kraftigt fald på 36 % sammenlignet med 2004. Forbruget af fremmede tjenesteydelser er faldet tilsvarende, hvis man sammenligner 2004 med 2005 og 2006 fra ca. 7,6 mio. kr. til 4,5 mio. kr.

Årsværkene fordelte sig med 46 % af årsværkene til arbejdet med godkendelser og 64 % til tilsynsarbejdet. Fremmede tjenesteydelser fordeler sig med 24 % af udgifterne til fremmede tjenesteydelser til godkendelser og 76 % til tilsyn. Dette svarer nogenlunde til fordelingen i 2005.

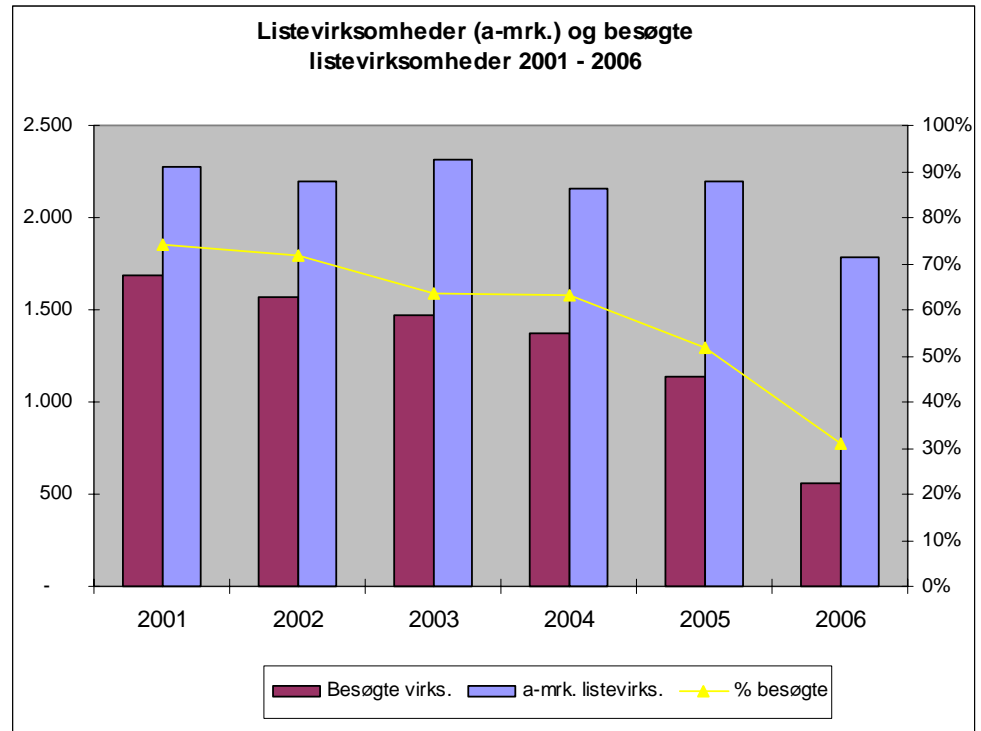
Der er i 2006 ikke lavet en særskilt opgørelse af ressourceforbruget til ferskvandsdambrugene.

Udviklingen i tilsynet med a-mærkede listevirksomheder

I 2006 blev der ført tilsyn med 554 af de i alt 1787 a-mærkede listevirksomheder. Det svarer til, at der er ført tilsyn med 31 % af de pågældende virksomheder. Det er et fald i forhold til 2005, hvor der blev ført tilsyn med 52 % af virksomhederne. I 2004 var tilsynsfrekvensen med de a-mærkede listevirksomheder på 63 %. Igen kan forklaringen på det store fald hovedsageligt findes i aktiviteter affødt af kommunalreformen, herunder at en række medarbejdere i amterne fandt nyt arbejde i løbet af 2006, samt at en del medarbejdere, der skulle overflyttes til kommunerne, begyndte deres arbejde i de pågældende kommuner i løbet af efteråret 2006.

Udviklingen i antal a-mærkede listevirksomheder og antal besøgte listevirksomheder fremgår af figur 3.9 nedenfor.

Figur 3.9 Antal A-mærkede virksomheder og besøgte listevirksomheder i 2001 - 2006



3.2.2.1 Samlede tilsyn

Indberetningen har også omfattet antallet af virksomheder, der har modtaget et samlet tilsyn. Et samlet tilsyn er et tilsyn, hvor miljømyndigheden gennemgår alle væsentlige miljøparametre på en virksomhed. Indberetningen omfatter listevirksomheder og brugerbetalingspligtige ikke-listevirksomheder.

Listevirksomheder

Af amternes indberetning fremgår det, at 467 listevirksomheder modtog et samlet tilsyn i 2006. Dette er tæt på at være en halvering i forhold til 2005, hvor amterne gennemførte 891 samlede tilsyn. Det skal dog bemærkes, at antallet af virksomheder også er faldet som tidligere nævnt.

For de enkelte typer af virksomheder er fordelingen som følger:

- a-mærkede listevirksomheder: 54 af de i alt 425 virksomheder modtog et samlet tilsyn, svarende til 13 %. I 2005 fik 29 % af virksomhederne et samlet tilsyn.
- Øvrige i-mærkede listevirksomheder: 6 ud af de i alt 32 virksomheder modtog et samlet tilsyn. Det svarer til 19 %. I 2005 fik 31 % af virksomhederne et samlet tilsyn.
- Kun a-mærkede virksomheder (ekskl. dambrug): 168 af de i alt 296 dambrug modtog et samlet tilsyn. Det svarer til 57 %. I 2005 fik 68 % af dambrugene et samlet tilsyn.
- Øvrige listevirksomheder: 81 af i alt 529 virksomheder modtog et samlet tilsyn, hvilket svarer til 15 %. I 2005 fik 27 % af virksomhederne et samlet tilsyn.

Brugerbetalingspligtige ikke-listevirksomheder

Amterne har indberettet, at 16 af de 472 brugerbetalingspligtige ikke-listevirksomheder modtog et samlet tilsyn i 2006. Det svarer til 3 %. I 2005 fik 24 % af virksomhederne i denne kategori et samlet tilsyn.

3.2.3 Tilsyn med ferskvandsdambrug

Ferskvandsdambrugene udgør en del af de a-mærkede listevirksomheder. For 2006 har amterne indberettet oplysninger om 296 dambrug, hvilket er færre end året før. Af de registrerede dambrug havde 131 dambrug en godkendelse ved udgangen af 2006. Heraf blev 32 godkendelser meddelt i 2006.

Tilsynet med dambrugene er fastlagt i dambrugsbekendtgørelsens § 15, og omfatter mindst et årligt besøg ved alle dambrug i amtskommunen. Ved besøget kontrolleres indretnings- og driftsmæssige forhold, og der foretages bedømmelse af den biologiske vandløbskvalitet ved dambruget. Endvidere bør amterne udtage slam- og vandprøver til analyse.

Som et led i tilsynet skal dambrugerne endvidere hvert år inden 1. februar indsende en opgørelse af driftsjournalen med bl.a. oplysninger om årets produktion, anvendte fodertyper, foderforbrugets størrelse, mængden af forbrugte stoffer til sygdomsbekæmpelse samt resultaterne af dambrugets egenkontrol.

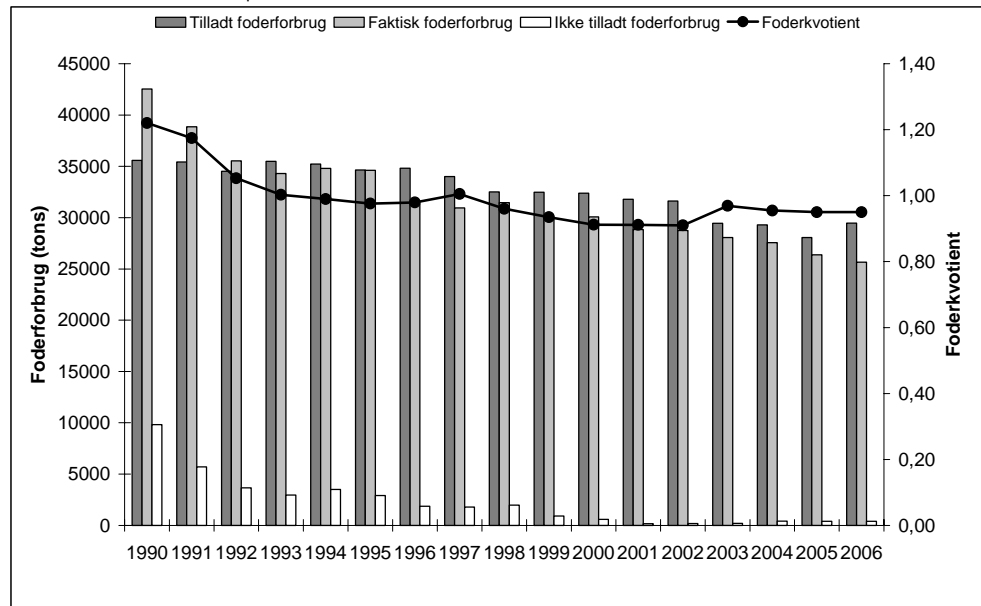
Resultaterne af amtslige tilsyn, der med kommunalreformen er overgået til kommunerne, blev indberettet til Miljøstyrelsen og Skov- og Naturstyrelsen via de amtslige rapporter om det generelle miljøtilsyn, tilsynet med dambrug i henhold til dambrugsbekendtgørelsen og indberetningerne til det nationale overvågningsprogram NOVANA i 2006.

I alt var 291 dambrug i drift i 2006, og der blev ført tilsyn med i alt 157 dambrug i løbet af året, hvilket er mindre end året før, hvor der blev ført tilsyn med samtlige de aktive dambrug. Tilsynsaktiviteten omfatter både tilsyn med dambrugenes drift og indretning og tilsyn med vandløbskvaliteten opstrøms og nedstrøms dambrugenes spildevandsudledning.

Foderforbrug.

I medfør af dambrugsbekendtgørelsen, som trådte i kraft i 1989, fastsatte amterne det årligt højst tilladelige foderforbrug på dambrugene. Afgørelse herom kunne påklages, og i løbet af 1991 og 1992 blev de fleste afgørelser endeligt afgjort i klagesystemet.

Figur 3.10 Udviklingen i dambrugenes tilladte, faktiske og ikke-tilladte foderforbrug samt foderkvotient i perioden 1990 til 2006.



Udviklingen i dambrugenes foderforbrug er vist i fig. 3.10. Det ses, at der i årene efter bekendtgørelsens ikrafttræden var et stort merforbrug af foder i forhold til det tilladte. Konsekvent håndhævelse af det tilladte foderforbrug har ført til, at foderforbruget i det store og hele nu er i overensstemmelse med det tilladte. Der er igennem årene sket et jævnt fald i produktionen på ferskvandsdambrugene, hvilket dels skyldes lukning af dambrug.

Foderkvotient

Udviklingen i foderkvotienten (den mængde foder der medgår til produktion af 1 kg fisk) er vist på fig. 3.10. Det fremgår, at foderkvotienten siden 1990 og frem til 2006 er blevet reduceret fra ca. 1,2 til ca. 0,95, hvilket medfører en væsentlig reduktion i udledningen af forurenende stoffer, da foderet hermed udnyttes langt mere effektivt. Dambrugsbekendtgørelsen stiller krav om, at foderkvotienten på årsbasis ikke må overstige 1,0.

Påvirkning af vandløbskvaliteten.

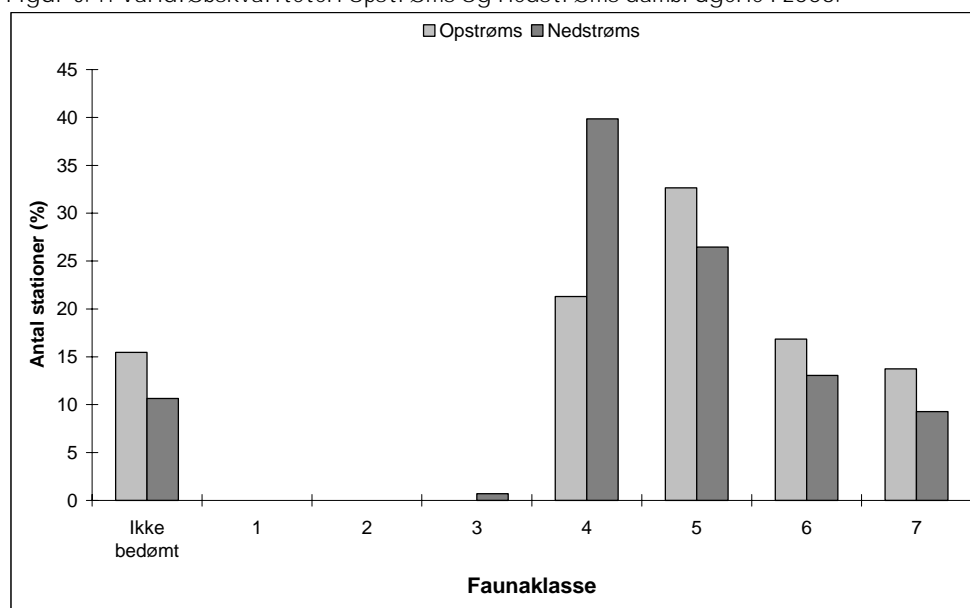
Vandløbskvaliteten opstrøms og nedstrøms dambrugene i 2006 er vist i fig. 3.11. Værdierne refererer til Dansk vandløbsfaunaindeks (DVFI), hvor faunaklasse 1 angiver et ensidigt eller manglende dyreliv, og faunaklasse 7 angiver et meget varieret dyreliv. Det fremgår, at den økologiske tilstand i vandløbene opstrøms dambrugene generelt er bedre end nedstrøms. Mange dambrug giver således anledning til en negativ påvirkning af vandløbskvaliteten. I 2006 forringede ca. 35 % af de undersøgte dambrug den økologiske tilstand i vandløbene, heraf 9 % med stærk påvirkning. Ved en påvirkning forstås, at der er en faunaklasse i forskel op- og nedstrøms dambruget. Ved stærk påvirkning er vandløbskvaliteten ændret svarende til 2 faunaklasser på den nedstrøms station i forhold til den opstrøms liggende station. Ved 36 dambrug (12 %) var vandløbskvaliteten i 2006 bedre nedstrøms dambruget end opstrøms.

Ved henholdsvis 15 % af stationerne opstrøms og 11 % af stationerne nedstrøms dambrugene foreligger der ikke oplysninger om vandløbskvaliteten i 2006. De manglende oplysninger skyldes enten, at bedømmelsen ikke er

foretaget eller, at dambruget ligger ved et kildevæld eller vandboring, hvor vandløbskvaliteten ikke har kunnet bedømmes.

Ved forureningsbedømmelserne af dambrugene undersøges tilstanden i vandløbet opstrøms og nedstrøms dambrugets udledning. Frem til og med 1998 blev forureningsgradsundersøgelser foretaget med udgangspunkt i Landbrugsministeriets vejledning fra 1970 (saprobiesystemet). Siden 1999 har det været obligatorisk at anvende Miljøstyrelsens vejledning til biologisk bedømmelse af vandløbskvalitet fra 1998, Dansk Vandløbsfaunaindeks (DVFI).

Figur 3. 11 Vandløbskvaliteten opstrøms og nedstrøms dambrugene i 2006.



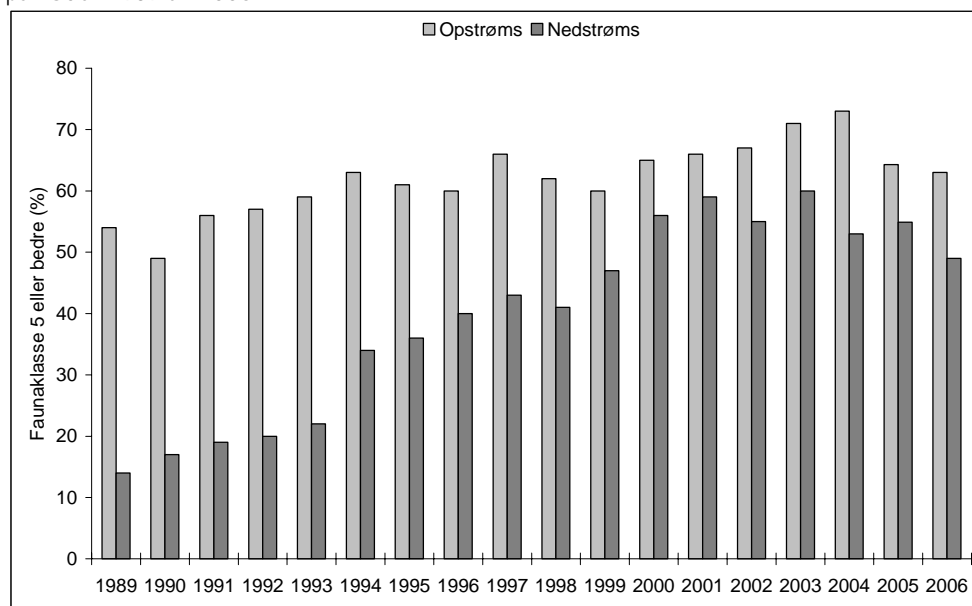
Vandløbsbedømmelserne anvendes som grundlag for en administrativ vurdering af, hvorvidt kvalitetsmålsætningen for vandløbet i amtets regionplan er opfyldt eller ej. Stort set alle vandløbsstrækninger omkring dambrugene er målsat som laksefiskevand (B målsætning), der forudsætter en vandløbskvalitet svarende til mindst faunaklasse 5 (DVFI) eller forureningsgrad II efter saprobiesystemet.

Udviklingen i opfyldelsen af kvalitetsmålsætningerne på vandløbsstrækningerne opstrøms og nedstrøms dambrugene i perioden 1989 til 2006 er vist på fig. 3.12.

Det fremgår, at regionplanernes målsætninger er opfyldt neden for 49 % af dambrugene i 2006 i forhold til 14 % i 1989. I perioden 1989 til 2006 er tilstanden oven for dambrugene forbedret fra 54 % til opfyldelse af målsætningerne ved 63 % af dambrugene. Fig. 3.12 viser således, at siden dambrugsbekendtgørelsen trådte i kraft i 1989 er der sket en betydelig forbedring af vandløbskvaliteten nedstrøms dambrugene, og dambrугenes påvirkning af miljøforholdene i vandløbene er blevet væsentligt mindre. Endnu resterer der dog en del dambrug, hvor tilstanden neden for dambrugene og påvirkningen af vandløbene ikke er acceptabel. Det skal bemærkes, at der generelt har været registreret dårligere vandløbskvalitet opstrøms og nedstrøms dambrugene i 2005 og 2006 i forhold til de tidligere år.

Miljøstyrelsen forventer, at kommunerne i forbindelse den igangværende behandling af dambrugenenes ansøgninger om miljøgodkendelse sikrer, at regionplanens målsætninger for de berørte vandløbsstrækninger i højere grad kan opfyldes fremover.

Figur 3.12 Udviklingen i vandløbskvaliteten opstrøms og nedstrøms til dambrugene i perioden 1989 til 2006.



3.2.4 Tilsyn med renseanlæg

I 2006 anvendte amterne i alt 25,4 årsværk til godkendelses- og tilsynsopgaver med renseanlæg. Der blev desuden anvendt 2.726.967 kr. til fremmede tjenesteydelser, hvilket omsat til årsværk er ca. 5,3 årsværk. I alt har der altså været anvendt ca. 30,7 årsværk til området i amterne.

Der er registreret i alt 774 kommunale renseanlæg i 2006. Nedenstående tabel, figur 3.13, viser det totale antal kommunale renseanlæg, antal besøgte anlæg og antal tilsynsbesøg.

Figur 3.13 Antal kommunale renseanlæg, antal besøgte anlæg og antal tilsynsbesøg, 2006.

Kommunale renseanlæg	774
Besøgte anlæg	491
Tilsynsbesøg	999

Sammenlignes antal besøgte anlæg i 2005 med antal besøgte anlæg i 2006, kan der konstateres en procentvis nedgang i tilsynsfrekvensen fra 75 % i 2005 til 63 % i 2006. Antal af kommunale renseanlæg er faldet fra 975 i 2005 til 774 i 2006.

Nedenstående tabel, figur 3.14, viser fordelingen i 2006 på forskellige håndhævelsesformer.

Figur 3.14 Håndhævelsesfordeling, renseanlæg, 2006.

	Antal	Procent
Henstilling	66	63 %
Indskærpelse	7	7 %
Påbud	32	30 %
Politianmeldelse	0	0 %
Forbud	0	0 %

3.2.5 Tilsyn med vandløb og søer

Skov- og Naturstyrelsen har ikke fået indberetninger fra amterne om undersøgte vandløb og søer i 2006. Miljøstyrelsen har modtaget indberetning om, at amterne i 2006 har anvendt 124,8 årsværk til overvågning af vandløb og søer, samt 38.671.099 kr. til fremmede tjenesteydelser. Omregnet giver det i alt 200,2 årsværk til overvågningsopgaven i 2006.

3.3 Myndighedsreaktioner

Amternes myndighedsreaktioner i perioden 2003 - 2006 fremgår af nedenstående tabel (figur 3.15).

Figur 3.15 Myndighedsreaktioner i amterne i 2003 - 2006.

Tilsyns- område	År	Håndhævelser			Afgørelser		
		Henstilling	Indskærpelse	Politianmeldelse	Påbud MBL. § 41 b	Påbud, Øvrige	Forbud
Vindmøller	2006:	2	0	0		0	0
	2005:	9	9	0		1	0
	2004:	3	1	0		2	0
	2003:	0	2	0		2	0
Listevirksomheder ex. dambrug	2006:	89	250	6	69	15	0
	2005:	141	272	5	45	18	1
	2004:	170	218	3	45	11	2
	2003:	263	225	6	41	15	1
Andre virks. (inkl. Kom. 2 & 3)	2006:	17	5	0		0	4
	2005:	44	11	0		2	0
	2004:	45	12	0		1	0
	2003:	62	33	0		0	0
Renseanlæg	2006:	66	7	0		0	0
	2005:	37	17	0		6	0
	2004:	51	19	3		4	0
	2003:	45	25	0		3	0
Ferskv. - dambrug	2006:	12	56	1	1	22	0
	2005:	71	148	3	2	9	0
	2004:	79	122	4	9	2	0
	2003:	90	202	3	4	8	0
Reaktioner i alt	2006:	184	318	7	70	37	4
	2005:	302	457	8	47	36	1
	2004:	348	372	10	54	20	2
	2003:	460	487	9	45	28	1

Antallet af henstillinger er faldet, mens antallet af indskærpelser er steget. Dette svarer til udviklingen i kommunerne, hvor det samme er tilfældet. Det betyder, at der har været en tendens til, at amternes myndighedsudøvelse har været en tand skrappere. Faldet i henstillinger er dog markant, hvilket kan skyldes mindre aktivitet i amterne eller at der ikke har været så meget at komme efter på virksomhederne.

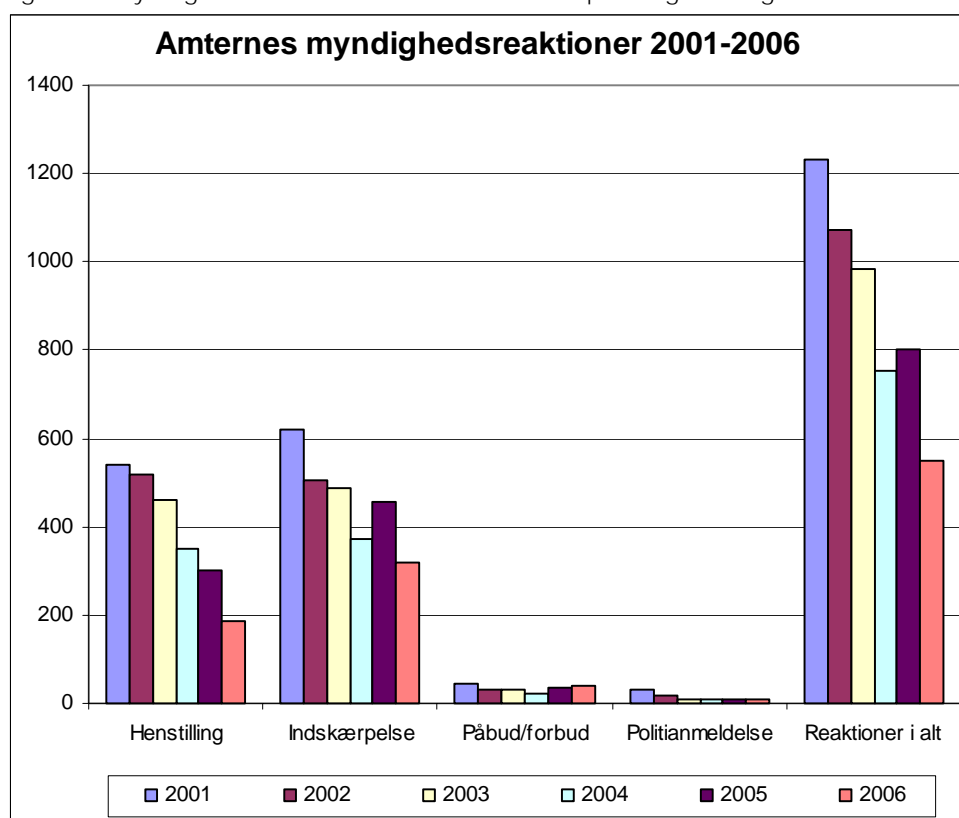
Ser man på antallet af politianmeldelser og forbud, som kun sjældent anvendes i håndhævelsen, ligger disse på et gennemsnitligt niveau sammenlignet med tidligere år. Der er således kun udstedt et enkelt forbud og indgivet 8 politianmeldelser.

Antallet af påbud efter § 41 b i Miljøbeskyttelsesloven er steget fra 45 til 69 i 2006. Jf. § 41 b har tilsynsmyndigheden efter udløbet af retsbeskyttelsesperioden mulighed for at ændre vilkårene i en miljøgodkendelse ved påbud.

Samlet set er der tale om et fald i antallet af håndhævelsesreaktioner. Det er svært at fastslå præcis, hvorfor der har været dette fald, men det er sandsynligt, at amternes lavere aktivitetsniveau i 2006 (dvs. færre udførte tilsynsbesøg) har resulteret i en mindre håndhævelse. Faldet i håndhævelse er dog forholdsvist mindre end faldet i tilsynsaktivitet.

Den enkelte undtagelse, stigningen i antallet af påbud efter § 41 b, skyldes måske, at amterne – ligesom kommunerne – generelt har prioriteret godkendelsesarbejdet forholdsvis højere end sædvanligt.

Figur 3.16 Myndighedsreaktioner 2001-2006 fordelt på kategorier og i alt.



Det fremgår af figur 3.16, at der har været et fald i antallet af håndhævelsesreaktioner over de sidste fem år. Det er især antallet af

henstillinger, som er det mildeste administrative håndhævelsesmiddel, der er faldet.

4 Miljøstyrelsens og Skov- og Naturstyrelsens tilsyn

4.1 Tilsynsområder

Miljøstyrelsens og Skov- og Naturstyrelsens miljøtilsynsopgaver er sammensat af en række meget uensartede opgaver, der af forskellige årsager er blevet henlagt til styrelserne. Det skal indledningsvist gentages, at udgangspunktet for redegørelsen er situationen i 2006, herunder den varetagelse af myndighedsopgaverne der var gældende i 2006. Meget blev som bekendt forandret med kommunalreformen i 2007, hvilket bl.a. afspejler sig i den administrative organisering.

En række af disse statslige tilsynsopgaver løses i et tæt samarbejde mellem Miljøstyrelsen, Skov- og Naturstyrelsen og andre statslige myndigheder. I oversigtsform drejer det sig i hovedtræk om følgende opgaver:

Figur 4.1 tilsynsområder, samarbejdspartnere og anvendte årsværk i Miljøstyrelsen og Skov- og Naturstyrelsen til miljøgodkendelser og tilsyn i 2006.

Tilsynsområde	Samarbejdspartner	Anvendte årsværk i Miljø- eller Skov og Naturstyrelsen
Kemikalieinspektionen	Arbejdstilsynet, Lægemiddelstyrelsen, Fødevarestyrelsen, Sikkerhedsstyrelsen, SKAT, politiet, kommunerne, miljømyndigheder i EU og Norden	5,5
Genetisk modificerede organismer	Arbejdstilsynet, amtskommunerne	1,2
Emballage til øl og læskedrikke	SKAT	0,4 ⁷
Off-shoreaktiviteter: - normalsituation - beredskab	Energistyrelsen	1,7 0,05
Hurtigfærgeruter	Søfartsstyrelsen, Transportministeriet,	0,1
Fritidsfartøjer TBT-forordningen	Søfartsstyrelsen Søfartsstyrelsen	0,05 0,05
Skibes aflevering af affald og havnenes modtageanlæg	Søfartsstyrelsen	0,1
Luftforurening fra skibe	Søfartsstyrelsen	0
Københavns Lufthavn	Statens Luftfartsvæsen, Københavns Amt	0,25
Naturgasanlæg	Arbejdstilsynet, Beredskabsstyrelsen, Amtskommuner	0,1

⁷ Desuden anvendte SKAT 3,5 årsværk til området i 2006.

Miljøstyrelsen og Skov- og Naturstyrelsen har i 2006 ført tilsyn med overholdelse af reglerne inden for nogle nærmere bestemte lovområder i henhold til: lov om miljøbeskyttelse, lov om kemiske stoffer og produkter m.v., lov om beskyttelse af havmiljøet, lov om miljø- og genteknologi samt visse bekendtgørelser udstedt i medfør af disse love.

Herudover forestår Miljøstyrelsen miljøgodkendelser og tilsyn med enkelte konkrete virksomheder og anlæg efter beslutning i medfør af indkaldelsesbestemmelsen i miljøbeskyttelseslovens § 82. Det har i 2006 drejet sig om Københavns Lufthavn samt naturgasbehandlingsanlæg og -lagre.

4.2 Årsberetning fra Kemikalieinspektionen

Miljøstyrelsens Kemikalieinspektion varetager tilsyn og kontrol med overholdelsen af lov om kemiske stoffer og produkter samt - ved udgangen af 2006 - ca. 55 bekendtgørelser, forordninger, regulativer og cirkulærer. Dertil kommer tilsyn med kemiske stoffer og produkter, der er reguleret i andre bekendtgørelser, udstedt efter anden lovgivning.

Tilsynsindsatsen er koncentreret indenfor områder, der har væsentlig betydning for sundhed og miljø.

Kemikalieinspektionen har for 2006 offentliggjort "Årsstatus 2006, Kemikalieinspektionen" på www.mst.dk Her er årets kampagner, giftkontrol, indberetninger m.v. beskrevet i tal.

4.3 Tilsyn med genetisk modificerede organismer

Figur 4-2. Tilsyn med genetisk modificerede organismer i 2006

Tilsyns-Område	Anvendte ressourcer i årsværk til godkendelser og tilsyn	Antal meddelte godkendelser	Antal tilsynsbesøg	Antal besøgte virksomheder	Antal modtagne anmeldelser	Antal håndhævelsesreaktioner (henstillinger, påbud m.v.)
Indesluttet anvendelse	1,2	12 ⁸	2 ⁹	2 ⁴	65 ¹⁰	
Forsøgsudsætninger i Danmark	0,3	2	¹¹	⁶	0	⁶
Markedsføringsstilladelser	0					

⁸ Afgørelser truffet af Skov- og Naturstyrelsen om produktionsanlæg og -organismer. Anmeldelse af nye produktioner.

⁹ Tilsyn med salg af organismer til indesluttet anvendelse.

¹⁰ Udtalelser til Arbejdstilsynet i forbindelse med klassifikation af laboratorier, forskningsprojekter m.v.

¹¹ Tilsynet varetages af amterne.

Godkendelser til indsluttet anvendelse af genetisk modificerede organismer til industriel produktion varetages af Skov- og Naturstyrelsen. Med indsluttet anvendelse menes, at organismene anvendes under lukkede forhold.

Det er amterne, som varetager tilsynet med overholdelse af produktionsgodkendelserne og de hertil knyttede vilkår. Godkendelser af indsluttede laboratorie- og storskalaforsøg med genetisk modificerede organismer varetages af Arbejdstilsynet, der fastsætter vilkårene i samarbejde med Skov- og Naturstyrelsen. Arbejdstilsynet underretter Skov- og Naturstyrelsen, hvis der i forbindelse med virksomhedsbesøg konstateres forhold, der ikke er i overensstemmelse med reglerne om transport og import.

Godkendelse af forsøg med frilandsdyrkning af genetisk modificerede afgrøder, foretages af Skov- og Naturstyrelsen. Det er amterne, som varetager tilsynet med overholdelsen af forsøgsgodkendelsernes vilkår og er ansvarlige for eventuelle håndhævelsesreaktioner.

Godkendelse til egentlig markedsføring af genetisk modificerede afgrøder sker efter en fælles EU-godkendelsesprocedure. Skov- og Naturstyrelsen er kompetent myndighed for den danske del af denne godkendelsesprocedure. I 2005 er der givet tre nye markedsføringstilladelser efter den fælles EU-godkendelsesprocedure.

4.4 Kvalitet af benzin og dieselolie

Bekendtgørelse nr. 884 af 3. november 2003 indeholder krav til kvaliteten af benzin, dieselolie og gasolie til anvendelse i motorkøretøjer, traktorer og mobile ikke-vejgående maskiner. Miljøstyrelsen er ansvarlig for tilsyn og kontrol med overholdelsen af reglerne i bekendtgørelsen.

Benzinselskaberne skal gennemføre en egenkontrol af, at kravene til brændstofferne som angivet i bekendtgørelsen overholdes. Kontrollen består i, at et akkrediteret laboratorium udtager prøver, analyserer disse og rapporterer resultaterne til Miljøstyrelsen.

I 2006 blev der som led i egenkontrollen udtaget 20 prøver af diesel og 40 prøver af benzin fra 12 tankstationer fordelt over hele landet. Tilsynet gav ikke anledning til anmeldelser. Der blev konstateret to mindre overskridelser, der begges skyldtes procedurefejl. Miljøstyrelsen har bedt de to selskaber stramme op på procedurerne, så gentagelser undgås.

4.5 Tilsyn i samarbejde med andre myndigheder

For en stor del af statens/Miljøstyrelsens øvrige tilsynsområder bygger arbejdet på rapportering fra samarbejdspartnere, ligesom en del af miljøtilsynet bygger på gennemgang af virksomhedernes egenkontrol eller anmeldelser til Miljøstyrelsen. Tilsynsområderne er både meget forskelligartede og temmelig komplekse.

Figur 4.3 Miljøstyrelsens godkendelser, tilsynsbesøg og håndhævelsesreaktioner i 2006.

Tilsynsområde	Godkendelser	Tilsynsbesøg	Håndhævelsesreaktioner
Emballage til øl og læskedrikke		614 (udført af SKAT)	Ikke oplyst.
Offshore virksomhed: - normaldrift - beredskab	48	1* 0	0 0
Hurtigfærger	2	0	0
Skibes aflevering af affald og modtageanlæg i havne		400**	0***
Fritidsfartøjer	0	8	6
TBT-forordningen	100	400**	0***
Københavns Lufthavn	0	2	1
Naturgasanlæg	0	0	0

*) Offshoretilsynet gennemførtes i samarbejde med Energistyrelsen, se afsnit 4.5.2.

**) Kontrollen foregår i forbindelse med Søfartsstyrelsens havnestatskontrol.

***) Da regelsættene er nye og overtrædelserne af mindre omfang - typisk manglende anmeldelse - har håndhævelsen været indskærpelse, herunder udlevering af informationsmateriale.

Der kan knyttes følgende supplerende bemærkninger til oversigtstabellen:

4.5.1 Emballage til øl og læskedrikke

Miljøstyrelsen fører i henhold til bekendtgørelse nr. 713 af 24. august 2002 om pant og indsamling mv. af emballager til øl og visse læskedrikke med senere ændringer tilsyn med overholdelse af bekendtgørelsens regler om bl.a. mærkning af engangsemballager, opkrævning og tilbagebetaling af pant, producenters og importørers tilmelding og rapportering af salgsoplysninger til Dansk Retursystem A/S. Miljøstyrelsen skal desuden godkende f.eks. de gebyrer, som Dansk Retursystem A/S opkræver hos producenter og importører af øl og læskedrikke.

Tilsynet er blevet udført i samarbejde med SKAT, som har foretaget kontrolbesøg i en række virksomheder. SKAT fører især tilsyn med, om mærkningen af engangsemballage overholder kravene i pantbekendtgørelsens § 55. SKAT kan i forbindelse med kontrolbesøgene udstede administrative bøder og beslaglægge emballager, jf. miljøbeskyttelseslovens § 110 a, hhv. § 111 a.

I de tilfælde, hvor der er konstateret en overtrædelse, men hvor SKAT ikke udsteder administrative bøder, oversendes sagen til Miljøstyrelsen med henblik på, at der foretages politianmeldelse. Der er ført statistik med politianmeldelserne siden 15. juli 2005 efter ikrafttrædelsen af lov nr. 325 af 18. maj 2005 og de heraf følgende ændringer i pantbekendtgørelsen.

I henhold til bekendtgørelsen, § 92, stk. 4, udfører Dansk Retursystem A/S den løbende kontrol med mærkning af engangsemballage, opkrævning og tilbagebetaling af pant og tilmelding. Kontrollen udføres alene på steder, hvor offentligheden i almindelighed har adgang.

Kommunalbestyrelsen fører – i lighed med hvad der gælder for andet erhvervsaffald - tilsyn med håndteringen af emballageaffald, der ikke indsamles af Dansk Retursystem A/S.

4.5.2 Offshore virksomhed

På offshoreområdet blev der i 2006 anvendt 1,7 årsværk til godkendelser og tilsyn. Miljøstyrelsen foretog i alt 48 godkendelser i form af såvel små enkeltgodkendelser som større generelle tilladelser.

Miljøstyrelsens tilsyn med offshorevirksomhed består hovedsageligt i vurdering og kommentering af redegørelser og indberetninger fra operatørerne i den danske del af Nordsøen. Kontakter med operatørerne foregår som regel ved møder, som ikke fysisk finder sted på platformene i Nordsøen.

Miljøstyrelsens reaktioner i 2006 bestod dels i påbud om fremsendelse af oplysninger og redegørelser, dels i ændrede vilkår for efterfølgende godkendelser.

4.5.3 Offshore beredskab

Miljøstyrelsen fører tilsyn med, at olie- og kemikalieberedskabet for faste/flytbare havanlæg og olierør på havbunden på den syddanske kontinentalsokkel er i overensstemmelse med Miljøstyrelsens bestemmelser.

Tilsynet består primært i Miljøstyrelsens deltagelse i egentlige øvelser og syntetiske øvelser samt ved besøg hos de forskellige operatører samt gennem godkendelse af operatørernes beredskabsplaner og den beredskabsmæssige godkendelse ved flytning af havanlæg. Miljøstyrelsen deltager desuden i de kvartalsvise møder i Aktionskomitéen.

4.5.4 Hurtigfærger

Bekendtgørelse om miljøgodkendelse af hurtigfærgeruter trådte i kraft i november 1997. Etablering af hurtigfærgeruter eller indsættelse af en ny færge på en eksisterende rute kræver forudgående miljøgodkendelse. Godkendelsen meddeles af Miljøstyrelsen og Skov- og Naturstyrelsen i fællesskab. Miljøstyrelsen behandler derudover klager over forurening fra hurtigfærger.

I 2006 har Miljøstyrelsen ikke modtaget klager over forurening fra hurtigfærger. Miljøstyrelsen har meddelt miljøgodkendelse af to hurtigfærgeruter, heraf én tidsbegrænset.

4.5.5 Tilsyn med skibe og med havnenes modtageordninger for affald

Ifølge bekendtgørelse nr. 1003 af 10. december 2002 om modtageordninger for affald fra skibe, om skibes aflevering af affald og havnenes affaldsplaner skal havnene have modtagefaciliteter for skibenes affald. Skibene er forpligtede til at aflevere affaldet i havnen. Større skibe skal ydermere anmelde affaldsmængderne inden anløb. Søfartsstyrelsen fører tilsynet på Miljøstyrelsens vegne. Der er ikke foretaget politianmeldelser i 2006.

TBT-forordningen

Miljøstyrelsen har ansvaret for syn og udstedelse af certifikater efter TBT-forordningen (782/03 af 14. april 2003). Der er ved bekendtgørelse nr. 557 af 19. juni 2003 fastsat supplerende regler for Danmark. Bekendtgørelsen er nu afløst af bekendtgørelse nr. 1405 af 7. december 2007. Søfartsstyrelsen har tilsynet med skibene, mens Miljøstyrelsen har ansvaret for tilsynet, herunder eventuel politianmeldelse ved overtrædelser.

4.5.6 Fritidsfartøjer

Bekendtgørelse nr. 1535 af 22. december 2004 regulerer motorstøj og luftemissioner fra fritidsfartøjer. Bekendtgørelsen indebærer en tilsynsforpligtelse, der påhviler Miljøstyrelsen.

Miljøstyrelsen gennemførte i februar 2006 et tilsynsbesøg på en stor bådudstilling. Der blev ført tilsyn hos 8 forhandlere af både og motorer. Tilsynet gav ikke anledning til anmeldelser, men 6 forhandlere blev bedt om at bringe dokumentation for, at deres produkter overholder bekendtgørelsen, i orden.

4.5.7 Københavns Lufthavn

Miljøstyrelsens tilsyn omfatter støj og luftforurening fra afvikling af flytrafik i lufthavnen. Tilsynet med de øvrige dele af lufthavnens virksomhed (flyhangarer, værksteder, spildevand, jordforurening, beskyttelse af grundvand m.v.) varetages af Københavns Amt. Herudover modtager Miljøstyrelsen indberetninger fra Statens Luftfartsvæsen om de flyoperationelle forhold i forbindelse med beflyvningen af lufthavnen.

En væsentlig del af styrelsens tilsyn er baseret på gennemgang af resultaterne af Københavns Lufthavns omfattende egenkontrol. De indberettede resultater af egenkontrollen har i 2006 givet Miljøstyrelsen anledning til at meddele en indskærpelse, som senere blev frafaldet. Miljøstyrelsen har i 2006 påbegyndt en revurdering af lufthavnens rammegodkendelse.

4.5.8 Naturgasanlæg

Miljøstyrelsen førte indtil udgangen af 2006 tilsyn med DONG Energy's naturgaslagre i Lille Thorup (Viborg Amt) og Stenlille (Vestsjællands Amt) samt gasbehandlingsanlægget i Nybro (Ribe Amt) i henhold til bestemmelserne i Artikel 18 i Direktivet 96/82/EF (Seveso II direktivet). Myndighedskompetencen blev pr. 1. januar 2007 overført til Miljøcenter Århus (Ll. Torup Gaslager), Miljøcenter Odense (Nybro Gasbehandlingsanlæg) og Miljøcenter Roskilde (Stenlille Gaslager).

I henhold til Seveso II direktivet samt bekendtgørelsen om kontrol med risikoen for større uheld med farlige stoffer, bekendtgørelse nr. 1666 af 14. december 2006 skal der for de 3 gasanlæg fremsendes en Sikkerhedsrapport, der dokumenterer, at der på disse er truffet de nødvendige foranstaltninger til forebyggelse af større uheld og begrænsning af konsekvenserne af sådanne uheld.

Reviderede sikkerhedsrapporter, der opfylder bestemmelserne i Seveso II-direktivet, blev fremsendt til myndighederne i løbet af 2003. Myndighederne har i 2004 godkendt Sikkerhedsrapporterne for naturgaslagrene i Stenlille og

Ll. Torup. Behandlingen af Sikkerhedsrapporten for gasbehandlingsanlægget i Nybro fortsatte i 2006.

DONG Energy fremsendte i 2005 ansøgning om fornyet miljøgodkendelse af lageret i Ll. Torup, idet miljøgodkendelser af visse godkendelsespligtige virksomheder i henhold til bekendtgørelse nr. 943 af 16. september 2004 om godkendelse af listevirksomhed (godkendelsesbekendtgørelsen) skal revideres mindst hvert 10. år. Dette gælder bl.a. virksomheder som naturgaslageret ved Ll. Torup. Behandlingen af ansøgningen blev ikke afsluttet i 2006. Tilsvarende fremsendte DONG Energy i 2006 ansøgninger om fornyet miljøgodkendelse af Nybro Gasbehandlingsanlæg og Stenlille Gaslager. Behandlingen af alle tre ansøgninger er i 2007, som nævnt ovenfor, overgået til miljøcentrene.

Tilsynet med virksomhederne, jf. bilag 8 i risikobekendtgørelsen, der gennemføres i samarbejde med Arbejdstilsynet, Redningsberedskabet og Politiet og med Miljøstyrelsen som koordinerende myndighed, omfattede dels årlige inspektioner på gasanlæggene i henhold til inspektionsprogrammet, dels behandling af de Sikkerhedsrapporter, DONG, som nævnt ovenfor, har fremsendt.

Miljøstyrelsen gennemførte i 2006 i samarbejde med ovennævnte myndigheder inspektioner på alle 3 anlæg i henhold til det gældende inspektionsprogram. Inspektionerne omfattede besigtigelse af anlæggene, de organisatoriske forhold med vægt på anlæggenes integration i DONG's sikkerhedsledelsessystem, driftserfaringer med vægt på forhold der bør lægges vægt på i forbindelse med revisionen af de Sikkerhedsrapporter, der blev udarbejdet i henhold til Seveso I direktivet samt beredskabsplaner. Der var i 2007 ligeledes planlagt inspektioner på alle 3 anlæg. Disse tilsyn vil blive gennemført i regi af miljøcentrene.

Ved inspektionerne i 2006 blev der fulgt op på gennemførelsen af de anbefalinger vedrørende risikoforholdene, som er indeholdt i sikkerhedsrapporterne. Inspektionerne på anlæggene har herudover ikke givet anledning til væsentlige bemærkninger. Det er i den forbindelse tilfredsstillende, at der ikke er rapporteret personskader eller uforudsete miljøskader, der kan henføres til tilstedeværelsen af naturgas. DONG har i forbindelse med inspektionerne dokumenteret, at virksomheden fortsat prioriterer sikkerheds- og miljøforhold højt, herunder løbende forbedringer af sikkerhedsniveauet på anlæggene. Dette er efter Miljøstyrelsens opfattelse tilfredsstillende og i overensstemmelse med intentionerne i Risikobekendtgørelsen.

Miljøstyrelsen har ikke i 2006 modtaget klager fra omboende over anlæggenes drift, og der har ikke været behov for håndhævelsesreaktioner.