



BAT-konklusion om miljøledelse

Drejbog med forslag til myndighedspraksis
ved godkendelser og tilsyn med BAT-
konklusioner om miljøledelse

Orientering nr. 15, 2016

Titel:

BAT-konklusion om miljøledelse

Forfattere:

Lis Reker, Rambøll
Eva Himmelstrup Dahl, Rambøll
Kirsten Ramskov Galamba, Rambøll
Frederik Møller Pedersen, Rambøll

Udgiver:

Miljøstyrelsen
Strandgade 29
1401 København K
www.mst.dk

År:

2016

ISBN nr.

978-87-93435-52-0

Må citeres med kildeangivelse

Indhold

Indhold	3
Forord.....	5
1. Introduktion	6
1.1 Lovgivningsmæssig baggrund	6
2. Miljøledelse: Principper og væsentlige begreber	7
2.1 Principperne i Miljøledelse.....	7
2.2 Miljøledelse i praksis - årshjulet	8
2.2.1 Organisering.....	8
2.2.2 Miljøkortlægning	8
2.2.3 Miljøpolitik.....	9
2.2.4 Målsætninger	9
2.2.5 Mål og handlingsplaner	9
2.2.6 Iværksættelse og drift	10
2.2.7 Intern audit	10
2.2.8 Løbende opfølgning og ledelsens gennemgang	10
2.2.9 Certificering af miljøledelsessystemer	11
3. BAT-konklusionens krav til miljøledelse.....	13
3.1 Organisation, procedurer m.m.....	14
3.1.1 Struktur og ansvar	14
3.1.2 Uddannelse, bevidsthed og kompetencer	14
3.1.3 Kommunikation	14
3.1.4 Medarbejderinddragelse.....	15
3.1.5 Dokumentation	15
3.1.6 Effektiv processtyring	15
3.1.7 Vedligeholdelsesprogrammer.....	15
3.1.8 Nødberedskab og indsatskapacitet	15
3.1.9 Overholdelse af miljølovgivningen.....	15
3.2 Kontrol og korrigerende foranstaltninger.....	15
3.2.1 Overvågning og måling	15
3.2.2 Korrigerende og forebyggende foranstaltninger	15
3.2.3 Udarbejdelse af dokumentation	16
3.2.4 Uafhængig (når det er muligt) intern og ekstern revision	16
3.3 Ledelsens gennemgang.....	16

3.4	Krav til indhold i miljøledelsessystemet	16
4.	Vilkår om miljøledelse i miljøgodkendelser	17
4.1	Virksomheders oplysninger om BAT	17
4.2	Vilkår om miljøledelse i miljøgodkendelser og ved revurdering af disse	17
4.2.1	Virksomheder, der har et certificeret miljøledelsessystem	18
4.2.2	Virksomheder, der ikke har et miljøledelsessystem	19
5.	Tilsyn med BAT-konklusion om miljøledelse	20
5.1	Relevant dokumentation til drøftelse ved tilsynet	20
5.2	Certificerede miljøledelsessystemer	21
5.3	Ikke-certificerede miljøledelsessystemer	21
5.3.1	Miljøpolitik og miljømålsætninger	21
5.3.2	Miljømål og handlingsplaner	21
5.3.3	Ledelsens gennemgang	22
5.3.4	Miljøredegørelser	22
5.3.5	Auditrapport	22
5.4	Auditteknikker ved tilsyn med BAT-konklusion om miljøledelse	23
6.	Perspektiver for virksomheders miljøledelsesarbejde.....	25
Bilag 1	BREF-dokumenter med BAT-konklusioner om miljøledelse, oktober 2015.....	26

Forord

Denne drejebog omhandler myndighedshåndtering af BAT-konklusioner om miljøledelse for de såkaldte IED virksomheder, som fremgår af bilag 1 til Bekendtgørelse om godkendelse af listevirksomheder.

BAT-konklusioner er en opsummering af BAT i de branchespecifikke BREF-dokumenter. Med vedtagelse af EU's direktiv vedrørende Industrielle Emissioner (IE-direktivet, IED) er miljøkrav i BAT-konklusioner bindende for bilag 1-virksomheder, som således skal have indarbejdet disse nye BAT-krav i deres miljøgodkendelse.

Drejebogen er udarbejdet som opfølgning på, at vedtagne og offentliggjorte BAT-konklusioner for bilag 1-virksomheder indeholder krav om, at virksomheden benytter miljøledelse til systematisk og bevidst at arbejde med at forbedre virksomhedens miljøindsats. Kravet er et såkaldt teknik-krav i modsætning til BAT-Konklusionerne om emissionsniveauer, der er såkaldte BAT Associated Emission Levels (BAT-AEL). Forskellen indebærer, at kravet om miljøledelse skal lægges til grund for fastsættelse af vilkår, men at virksomheden i princippet kan benytte andre tiltag, som sikrer samme miljøbeskyttelse. I denne rapport antages, at miljøledelse indarbejdes som et vilkår i forbindelse med udarbejdelse af en miljøgodkendelse.

Bilag 1-virksomheder, der er omfattet af BAT-konklusioner, skal således senest 4 år efter offentliggørelsen af BAT-konklusion for deres branche have implementeret et miljøledelsessystem, som opfylder BAT om miljøledelse.

Miljømyndigheden (Miljøstyrelsen eller Kommunen) skal derfor forholde sig til, hvordan BAT-konklusion om miljøledelse kan omsættes til vilkår i miljøgodkendelsen/revurderingen, og hvordan myndigheden efterfølgende ved miljøtilsyn kan påse, at vilkåret er overholdt.

Disse problemstillinger er behandlet i denne drejebog, hvis primære målgruppe er de myndigheder, som via afgørelser om miljøgodkendelser/revurderinger og efterfølgende via miljøtilsyn skal sikre, at BAT-konklusionen om miljøledelse er efterlevet og opfyldt.

Formålet med drejebogen er at bidrage til viden om miljøledelsens grundbegreber og principper samt vejlede miljømyndigheder om vilkår og tilsyn med BAT-konklusion om miljøledelse, så en god og ensartet implementering og håndhævelse af BAT-konklusioner om miljøledelse opnås.

Drejebogen er udarbejdet af Rambøll. Projektet har været fulgt af en følgegruppe med repræsentanter fra Miljøstyrelsen, Faxe Kommune samt udvalgte virksomheder (Rockwool, Aalborg Portland, Faxe Kalk, Isover Saint-Gobain, Ardagh Holmegaard), som allerede har implementeret eller er i gang med implementering af BAT-konklusion om miljøledelse.

1. Introduktion

Denne drejebog vejleder om, hvordan myndigheder kan påse, at BAT-konklusion om miljøledelse er efterkommet og opfyldt for Bilag 1-virksomheder. BAT-konklusioner skal indarbejdes i myndighedens afgørelser om miljøgodkendelser og revurdering af disse, ligesom myndigheden efterfølgende ved miljøtilsyn skal påse overholdelse af vilkår om miljøledelse i miljøgodkendelsen.

6 af de 7 BREF-dokumenter med BAT-konklusioner, som indtil videre er vedtaget og offentliggjort af EU-Kommissionen for bilag 1-virksomheder¹, indeholder krav om miljøledelse og pålægger dermed disse virksomhedstyper at arbejde efter principperne for miljøledelse. Kravet forventes at komme til at omfatte alle virksomheder på bilag 1 i takt med, at EU-Kommissionen vedtager BAT-konklusioner for de enkelte virksomhedstyper.

Virksomheder og godkendelses- og tilsynsmyndigheder skal derfor forholde sig til begrebet miljøledelse. Virksomhederne skal tage beslutning om, hvordan de ønsker at arbejde med miljøledelse, og godkendelses- og tilsynsmyndigheden skal forholde sig til, hvordan BAT-konklusion om miljøledelse kan omsættes til vilkår i miljøgodkendelsen/revurderingen, og hvordan myndigheden efterfølgende ved miljøtilsyn kan påse, at vilkåret er overholdt.

Dette er baggrunden for nærværende drejebog om myndighedspraksis vedrørende BAT-konklusion om miljøledelse. Drejebogen indgår som baggrundsdokument til Miljøstyrelsens vejledninger om miljøgodkendelser og miljøtilsyn med BAT-konklusion om miljøledelse. Der gives i drejebogen forklaringer på begreber og principper for miljøledelse, samt forslag til hvordan myndigheder kan håndtere godkendelser og tilsyn med BAT-konklusion om miljøledelse. Uddrag af drejebogen (uddrag af kapitel 4 og 5) indgår som bidrag til disse vejledninger.

1.1 Lovgivningsmæssig baggrund

EU's direktiv vedrørende Industrielle Emissioner (IE-direktivet, IED) udgør rammen for miljøreguleringen af de største danske virksomheder – de såkaldte IED-virksomheder, som fremgår af bilag 1 til Bekendtgørelse om godkendelse af listevirksomheder¹.

Disse virksomheder skal ved ansøgninger om miljøgodkendelse og ved revurdering af miljøgodkendelsen redegøre for, at virksomheden lever op til BAT, jf. godkendelsesbekendtgørelsen § 6, stk. 2 og bilag 3, punkt. 21².

Myndigheden skal jf. godkendelsesbekendtgørelsens § 24, stk. 1¹ lægge relevante BAT-konklusioner til grund i forbindelse med afgørelser om miljøgodkendelse og revurdering af bilag 1-virksomheder. Det skal endvidere fremgå af afgørelsen, hvordan de enkelte relevante BAT-konklusioner er omsat til vilkår i afgørelsen.

Myndighederne skal gennemføre revurdering af miljøgodkendelser, så de reviderede vilkår, herunder vilkår relateret til opfyldelse af BAT-konklusionen, kan overholdes af virksomheden senest 4 år efter offentliggørelsen af BAT-konklusionen i EU-Tidende, jf. § 37, stk. 2 i godkendelsesbekendtgørelsen¹.

¹ Virksomheder opført på Bilag 1 til Bekendtgørelse nr. 669 af 18/06/2014 om godkendelse af listevirksomhed

² Bekendtgørelse nr. 669 af 18/06/2014 om godkendelse af listevirksomhed

2. Miljøledelse: Principper og væsentlige begreber

Miljøledelse er en systematisk metode til at få styr på en virksomheds eller en organisations miljøpåvirkninger og miljøindsats og sikre løbende forbedringer.

Virksomheden definerer det, den ønsker at opnå gennem miljøledelse, i virksomhedens miljøpolitik og en række strategiske målsætninger og konkrete mål. Måden, virksomheden vil gøre det på, konkretiserer den i handlingsplaner, som den løbende gennemgår og om nødvendigt tilpasser. Virksomheden baserer sit arbejde med miljøledelse på en grundlæggende kortlægning af dens miljøpåvirkning.

Hidtil har miljøledelse været indført som et frivilligt ledelsesværktøj i virksomheder, men nu har EU-Kommissionen vedtaget IE-direktivet og BREF-dokumenter med BAT-konklusioner om miljøledelse, som betyder, at visse bilag 1-virksomheder¹ skal indføre miljøledelse eller, som nævnt i indledningen, andre tiltag, som giver tilsvarende miljøbeskyttelse.

Målet med at indføre miljøledelse er, at virksomhederne selv skal påtage sig ansvar for at understøtte en udvikling i retning af at forbedre virksomhedens miljøindsats. Virksomheden skal, udover overholdelse af gældende love og regler, også udnytte kendskab til processer og teknologier i branchen til proaktivt at drive udviklingen mod en mindre belastning af miljøet.

BAT-konklusionens konkrete krav til miljøledelsessystemet er nærmere beskrevet i kapitel 3. I dette kapitel gives en generel indførelse i de grundlæggende begreber og overordnede principper for miljøledelse, som myndigheder bør have kendskab til ved dialog med virksomheder om dette:

- *Principperne i miljøledelse.* Overordnet beskrivelse af principper for miljøledelse.
- *Miljøledelse i praksis - årshjulet.* Overordnet beskrivelse af de elementer, som indgår i et miljøledelsessystem.

2.1 Principperne i Miljøledelse

Et vigtigt element i miljøledelse er at sikre en fortsat forbedring af miljøindsatsen i en virksomhed og bygger på princippet om, at der løbende sættes mål, planlægges, handles og evalueres. Evalueringen danner grundlag for fastsættelse af nye mål, og så gentages miljøledelsescykklussen.

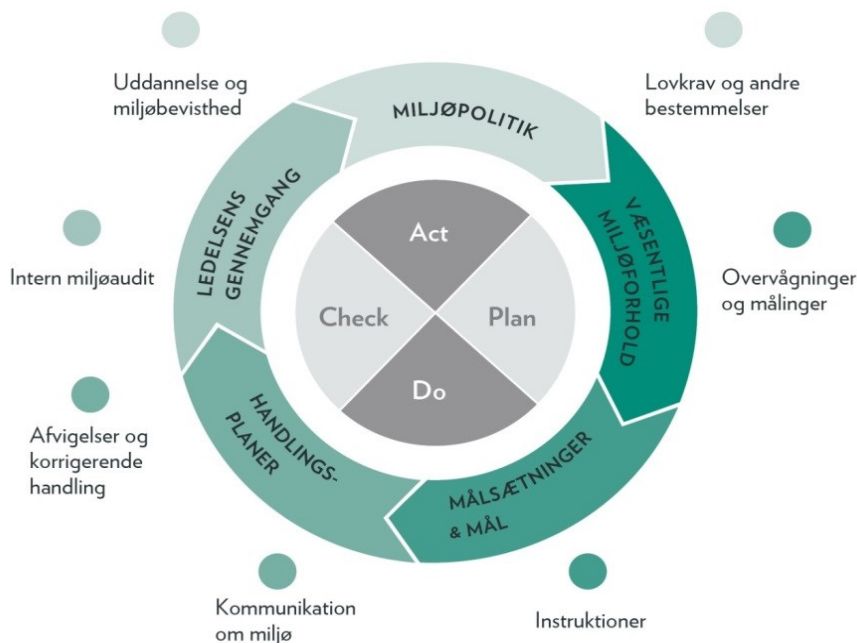
Styrken ved at have et konstant fokus på mål, planlægning og opfølgning er, at det danner grundlag for læring og dermed for, at der løbende skabes grundlag for forbedringer i miljøindsatsen. Miljøledelsessystemet kan metodisk sammenlignes med andre ledelsessystemer, som f.eks. kvalitetsledelse eller arbejdsmiljøledelse, og det ses ofte, at virksomheder integrerer systemerne.

Der findes ikke en bestemt skabelon for, hvordan miljøledelse indføres i en virksomhed, men hvis virksomheder vælger at lade sig certificere ud fra en standard, er der en række krav til form og indhold, der skal opfyldes. Standarderne er med til at sætte retning for miljøledelsesarbejdet, også for de virksomheder, der ikke lader sig certificere. Det er ikke en forudsætning, at en virksomhed følger en bestemt standard, for at virksomheden kan sige, at den arbejder med miljøledelse.

Miljøledelse er som sådan tænkt som en systematisk understøttelse af miljøarbejdet, uden at der stilles specifikke krav til indholdet eller de faktuelle mål, der sættes.

2.2 Miljøledelse i praksis - årshjulet

Virksomheders miljøledelsessystemer er i praksis bygget op omkring et årshjul for bestemte aktiviteter, der skal fastholde et systematisk fokus på miljøarbejdet i løbet af året (Figur 1). I det følgende præsenteres elementerne i miljøledelse, med særligt fokus på de dele af et miljøledelsessystem, der indgår som krav i BAT-konklusion om miljøledelse.



FIGUR 1: OVERSIGT OVER FASERNE I ET MILJØLEDELSESÅRSHJUL. DE SYV 'DODS' RUNDT OM ÅRSHJULET, INDIKERER DE OPMÆRKSOMHEDER, DER ER I FORHOLD TIL OPBYGNING OG VEDLIGEHOLDELSE AF MILJØLEDELSESSYSTEMET.

2.2.1 Organisering

For at opbygge og indføre et velfungerende miljøledelsessystem skal virksomheden etablere en miljøorganisation, som varetager opbygning, implementering og den daglige drift af systemet. Virksomheden skal fastlægge og beskrive ansvar og rollefordeling for miljøorganisationen, medarbejdere og ledelsen.

2.2.2 Miljøkortlægning

En forudsætning for at kunne arbejde systematisk med miljøforbedringer er, at virksomheden kender til de væsentligste miljøpåvirkninger. Virksomheden foretager derfor en miljøkortlægning, hvor den identificerer og dokumenterer de væsentligste miljøpåvirkninger.

Kortlægningen af miljøforhold omfatter bl.a.:

- Kortlægning af lovkrav og andre bestemmelser på miljøområdet som virksomheden skal overholde, herunder BAT-konklusioner for bilag 1-virksomheder
- Kortlægning af arbejdsprocesser
- Kortlægning af ressourceforbrug, råvarer, hjælpestoffer m.v.
- Kortlægning af alle miljøforhold
- Kortlægning af væsentlige miljøpåvirkninger, spildevandsafledninger, affald, produktionsspild, luftemissioner m.v.
- Vurdering af tidligere miljøuheld og potentielle risici for fremtidige uheld

2.2.3 Miljøpolitik

Virksomheden skal fastlægge en miljøpolitik, der udgør den overordnede ramme for virksomhedens miljøindsats. Miljøpolitikken tager udgangspunkt i miljøkortlægningen og formuleres ofte i mere overordnede termer, med angivelse af virksomhedens ambitioner og hensigtserklæringer for dens fremtidige indsats. Nedenstående giver et eksempel på, hvordan en miljøpolitik kan se ud.

Eksempel: Rockwools miljøpolitik

På miljøområdet vil ROCKWOOL Scandinavia:

- Overholde de vilkår, vi er pålagt af eller har aftalt med myndighederne samt andre krav, vi er pålagt. I tilfælde af overskridelse af vilkår, vil vi straks orientere myndighederne herom og tage aktion, så vi kan efterleve vilkårene.
- Opretholde en åben dialog med selskabets interessenter, såsom byggevarekunder, medarbejdere, myndigheder, leverandører og naboer.
- Opretholde et miljøstyringsystem, som beskriver ansvars og kontrolprocedurer i relation til den miljømæssige effekt af selskabets aktiviteter.
- Løbende opstille mål for forbedringer.
- Undgå miljøskadelige materialer og arbejdsmetoder i mineraluldsproduktionen, hvis der findes egnede alternativer.
- Genbruge hovedparten af egen produktionsspild samt spild fra kunder.
- Genbruge spild fra andre industrier som alternativ for jomfruelige råvarer.
- Arbejde på at minimere affaldsmængden på byggepladser med bl.a. minimum forbrug af emballage, miljørigtige palleløsninger, komprimering med mere effektiv transport som resultat etc.
- Udføre en miljømæssig analyse af alle projekter og produkter, som involverer nyt produktionsudstyr, inden de bliver implementeret.
- Gennemføre værdiskabende interne audits på mineraluldsfabrikkerne for at fremme selskabets miljømæssige arbejde.

2.2.4 Målsætninger

Med udgangspunkt i miljøkortlægningen og miljøpolitikken som overordnet ramme kan virksomheden også fastsætte overordnede målsætninger for miljøarbejdet. Målsætninger formuleres mere konkret end i miljøpolitikken, f.eks. ved at det gøres klart indenfor hvilke indsatsområder virksomheden strategisk vil arbejde. Det ses også ofte, at miljøpolitikken og målsætningerne formuleres i en fælles hensigtserklæring.

2.2.5 Mål og handlingsplaner

Med henblik på at operationalisere virksomhedens miljøpolitik og målsætninger fastsætter virksomheden konkrete, målbare mål. Målene kan f.eks. gøres målbare ved at fastsætte præstationsindikatorer (key performance indicators, KPI), som f.eks. mængden af udledt CO₂, udnyttelsesgrad for materialer, antal miljøuheld m.m.. For at realisere målene skal virksomheden udarbejde handlingsplaner for, hvordan målene konkret nås. Af handlingsplanerne skal det klart fremgå, hvilke handlinger og aktiviteter der skal udføres, og hvem der er ansvarlig for udførelsen.

Nedenfor er givet et eksempel på, hvordan mål konkretiserer miljøpolitik og målsætninger.

Eksempel: Sammenhæng mellem politik, målsætning og konkrete mål

Ålborg Portland har på baggrund af miljøpolitik og målsætninger f.eks. fastsat et operationelt mål for reduktion af CO₂ udledning.

Politikken er at *'Beskytte miljøet, herunder reducere emissioner og forbrug af energi og råstoffer pr. ton cement for de enkelte cementtyper ved bl.a. energieffektivisering og -styring'*.

Målsætningen er at have *'Fortsat fokus på at reducere CO₂ udledningen via øget forbrug af biobrændsel og på sigt udvikling af nye cementtyper'*.

Det konkrete mål for 2015 er *'fortsat at reducere CO₂-udledning fra grå produktion med 3 % i forhold til 764 kg CO₂ pr. tTCE i 2012'*.

2.2.6 Iværksættelse og drift

For at sikre en kontinuerlig og operationel drift af miljøindsatsen skal virksomheden i procedurer og instruktioner fastlægge retningslinjer for f.eks. dokumentation af støjemission, spildevandsudledning, affaldssortering, håndtering af miljøuheld, træning af medarbejdere, miljøkommunikation, opdatering af lovgivning m.v.. Ofte udarbejdes en miljøhåndbog, hvori oplysninger er samlet.

Koblingen mellem miljøpolitik, mål, handlingsplaner og drift kan illustreres ved denne tredelte proces-trekant, hvor det strategiske niveau er virksomhedens overordnede hensigtserklæring, miljøpolitik og mål, det taktiske niveau er de konkrete handlingsplaner samt procedurer og vejledninger, og det operationelle niveau er selve driften, hvor handlingsplanerne implementeres og daglig miljøpraksis udføres med reference til procedurer og vejledninger (Figur 2).



FIGUR 2: MILJØLEDELSESSYSTEMETS PRINCIPIELLE PLANHIERARKI

2.2.7 Intern audit

Virksomheden skal som en væsentlig aktivitet i miljøledelsesårshjulet, gennemføre en intern audit³. En intern audit er en systematisk gennemgang af miljøledelsessystemets effektivitet, opfølgning på mål og handlingsplaner samt kontrol af, om miljøprocedurer og instrukser er kendte og følges.

Den interne audit kan gennemføres af en eller flere (særligt uddannede) ansatte i virksomheden, der kommer fra en anden filial eller afdeling, eller virksomheden kan vælge at få en konsulent til at foretage den interne audit. Konsulenten vil i denne sammenhæng stadig kunne betragtes som "intern". Målet er, at der kommer 'uvildige', fagligt kompetente øjne på virksomhedens miljøledelsessystem, så væsentlige afvigelser opdages og kan rettes op. Dette er i sig selv en måde at sikre læring og dialog med medarbejderne, der kan medføre forbedringer i miljøindsatsen, men også en god måde at forberede en eventuel efterfølgende ekstern audit.

Auditor planlægger omfanget og dagsorden for den interne audit. Den interne audit bliver typisk dokumenteret i form af en auditrapport, der indgår som en del af grundlaget for ledelsens gennemgang.

2.2.8 Løbende opfølgning og ledelsens gennemgang

For at følge op på om miljøledelsessystemet fungerer efter hensigten skal virksomheden løbende følge op på om målene er nået, og om implementering af handlingsplaner og systemet generelt fungerer. Minimum en gang årligt gennemgår ledelsen fremdrift i miljøledelsesarbejdet. Målene bliver evalueret, og ledelsen tager beslutninger om evt. korrigerende handlinger, hvis ikke målene er nået. Desuden vurderer ledelsen om miljøledelsessystemet overordnet er forståeligt og brugervenligt, og om der er behov for ændringer. Derudover vurderer ledelsen, om resultaterne af miljøarbejdet giver anledning til at revidere miljøpolitikken, miljømålsætningerne og målene. Ud fra konklusionerne i ledelsens gennemgang, bliver der, hvis det er vurderet nødvendigt, opstillet nye mål og udarbejdet nye handlingsplaner.

³ Intern audit er identisk med intern revision, som er den betegnelse, som bruges i BAT-konklusionerne

2.2.9 Certificering af miljøledelsessystemer

Virksomheden kan vælge at lade sig miljøcertificere med henblik på at kunne vise omverdenen, at virksomheden har dokumenteret styr på miljøarbejdet. Certificeringen er resultat af en grundig ekstern audit, udført af eksterne auditører, som er akkrediteret af DANAK til at kunne certificere miljøledelsessystemer. Nedenfor er angivet fakta om miljøledelsessystemer ISO 14001 og EMAS.

Faktaboks: Certificerede miljøledelsessystemer

Virksomheder kan lade sig miljøcertificere efter den internationale DS/EN ISO 14001:2015 miljøledelsesstandard (fremover benævnt ISO 14001) eller EMAS III forordningen (fremover benævnt EMAS). For at blive certificeret skal en ekstern akkrediteret auditor gennemgå og godkende, at miljøledelsessystemet lever op til kravene i standarden/forordningen.

Den internationale standard for miljøledelse ISO 14001 blev lanceret i 1996 og er senest blevet revideret i 2015, hvor den primært er suppleret med krav omkring, ledelsessystemets omfang, topledelse skal udvise lederskab og engagement, risikoledeelse, kriterier for valg af væsentlige miljøpåvirkninger, indikatorer for måling af miljøindsatsen, interessenters behov og involvering, kommunikation og miljøforhold i værdikæden. Standarden er den dominerende miljøledelsesstandard i verden.

Et miljøledelsessystem efter ISO 14001 har udgangspunkt i virksomheden, dens processer og aktiviteter og fordeler her ansvar og kompetence samt beskriver miljøopgaver i hverdagen.

ISO 14001 opstiller krav til de enkelte elementer i miljøledelsessystemet, som skal opfyldes for at blive certificeret:

- Miljøpolitik
- Planlægning
- Iværksættelse og drift
- Kontrol og korrigerende handlinger
- Intern audit (revision)
- Ledelsens gennemgang

Kravene i ISO 14001 indgår også som krav i EMAS. Det betyder, at virksomheder kan gå fra ISO 14001 til EMAS uden unødigt dobbeltarbejde. Ud over miljøledelseselementerne fra ISO 14001 stiller EMAS yderligere krav til systemet. Det er vigtigt at gøre sig forskellen klart, så virksomheden vælger den standard, der passer bedst til formål, behov og virksomhedskultur. På den måde opnås de miljømæssige og markedsmæssige bedste resultater.

Forskellene mellem ISO 14001 og EMAS er:

- EMAS kræver, at virksomheden gennemfører en indledende miljøgennemgang. Dette er kun en anbefaling i ISO 14001
- EMAS kræver en offentlig årlig miljøregørelse. Den indgår ikke i ISO 14001
- EMAS kræver, at den faktiske miljøpræstation vurderes ved både intern miljørevision og ledelsens gennemgang. ISO 14001 kræver, at virksomheden vurderer, om systemet fungerer
- EMAS kræver, at virksomheden sikrer, at leverandører og de, der arbejder på virksomheden, overholder virksomhedens miljøpolitik i relation til deres kontrakt. ISO 14001 kræver kun, at leverandører har kendskab til virksomhedens miljøpolitik
- EMAS kræver, at virksomheden skal påvise, at den har en åben dialog omkring miljøforhold med medarbejdere og andre interesseparter.
- EMAS kræver, at målbare miljømæssige forbedringer skal kunne fremvises år for år, mens ISO 14001 "blot" kræver løbende miljøforbedringer og forebyggelse af forurening.

(Kilde: Miljøstyrelsen hjemmeside)

En certificering kan være meget omfattende i store virksomheder, og det kan tage den akkrediterede auditor flere dage at komme hele virksomheden igennem. Den akkrediterede auditor udarbejder på baggrund af gennemgangen af virksomhedens miljøledelsessystem en auditrapport, hvoraf det fremgår, hvad der er gennemgået, hvor der er observeret gode miljøtiltag samt hvor akkrediteret

auditor har fundet afvigelser af mere eller mindre alvorlig karakter. Der skelnes mellem observationer, mindre afvigelser og afvigelser, der kræver handling, før virksomheden kan få sit certifikat.

Det er vigtigt at pointere, at der efter en audit næsten altid er registreret afvigelser. Afvigelser ses i en miljøledelseskontekst som anledning til dialog og læring og dermed som en 'gave' fra auditor til virksomheden, der kan være anledning til, at virksomheden forbedrer miljøindsatsen.

Certifikat for miljøledelse har en gyldighed af tre år og skal således revurderes i sin helhed hvert tredje år. En certificeret virksomhed skal hvert år have audit af ekstern akkrediteret auditor (vedligeholdelsesbesøg), og auditor skal i en tre-årig cyklus have været igennem alle virksomhedens certificerede aktiviteter og forretningsenheder forud for recertificering.

Eksempel: Dagsorden for en ekstern audit/certificering

Ved den eksterne audit har den akkrediterede auditor forberedt et program for auditten, som indeholder de emner, som auditten skal omfatte. Audit tager typisk 2-3 dage afhængig af virksomhedens størrelse. Her er et eksempel på en dagsorden for en ekstern audit.

Dag 1:

Miljøfunktionen

- Lokal ledelseevaluering
- Miljøhandlingsplan
- Opfølgning på mål i h.t. handlingsplan
- Miljøvurdering af projekter
- Ekstern/intern kommunikation
- Interne audits
- Afvigelser, korrigerende – og forebyggende handlinger
- Opfølgning på systemgennemgang
- Nødberedskab og afværgeforanstaltninger
- Det samlede system
- Vedligeholdelse af kendskab til lovgivningen og andre krav

Produktion

- Driftsstyring
- Kompetencer, uddannelse, træning og bevidsthed
- Ressourcer, funktion, ansvar og beføjelser
- Nødberedskab og afværge

Dag 2:

Vedligehold

- Planlægning og styring af vedligeholdsopgaver
- Kompetence, uddannelse og træning
- Styring af eksterne samarbejdspartnere

Udendørsarealer, plads og råvarer

- Driftsstyring
- Kompetence, uddannelse og træning
- Nødberedskab
- Opbevaring og håndtering af affald
- Leverandørstyring

Afslutningsmøde – opsummering ved audit

3. BAT-konklusionens krav til miljøledelse

BAT-konklusion om miljøledelse stiller krav til forskellige elementer, som ifølge BAT-konklusionen skal indgå i miljøledelsessystemet, dels:

- Krav til systemets struktur, opbygning og vedligeholdelse, som afspejler de principielle og systemiske krav i ISO 14001.
- Krav til ledelsessystemets indhold,
- Særlige branchespecifikke krav til systemets indhold, bl.a. BAT-konklusioner om god husholdning med materialer, vand og energi.

TABEL 1: OVERSIGT OVER BAT-KONKLUSIONENS KRAV TIL MILJØLEDELSE (UDDYBES I TEKSTEN NEDENFOR).

Krav til systemet (dækket af ISO 14001)	Indholdsmæssige krav (udover ISO 14001)
<p>Miljøledelsessystemet skal opbygges med særlig vægt på følgende:</p> <ul style="list-style-type: none"> • Struktur og ansvar • Uddannelse, bevidsthed og kompetencer • Kommunikation • Medarbejderinddragelse⁴ • Dokumentation • Effektiv processtyring⁵ • Vedligeholdelsesprogrammer • Nødberedskab og indsatskapacitet⁶ • Overholdelse af miljølovgivningen <p>Resultater kontrolleres og der træffes korrigerende foranstaltninger med særlig vægt på:</p> <ul style="list-style-type: none"> • Overvågning og måling • Korrigerende og forebyggende foranstaltninger • Udarbejdelse af dokumentation • Uafhængig (når det er muligt) intern og ekstern revision⁷ <p>Miljøledelsessystemet gennemgås af den øverste ledelse for at vurdere, om det fortsat er velegnet, tilstrækkeligt og effektivt.</p> <ul style="list-style-type: none"> • Ledelsens gennemgang 	<p>Miljøledelsessystemet skal sikre fokus på:</p> <ul style="list-style-type: none"> • Tilpasning til udviklingen af renere teknologier⁸. • Hensynstagen til miljøpåvirkningerne ved nedlukning af anlæg, konstruktion af nye anlæg og i hele dets levetid. • Krav om sektorspecifik benchmarking. <p>Der stilles for visse brancher specifikke krav til systemets indhold, bl.a. BAT-konklusioner om god husholdning med materialer, vand og energi.</p>

BAT-konklusionerne er en opsummering af BAT i de branchespecifikke BREF-dokumenter. En oversigt over vedtagne og offentliggjorte BAT-konklusioner fremgår af bilag 7 til godkendelsesbe-

⁴ I BAT-konklusioner for cement og kalk; jern og stål; raffinaderier, garverier samt papir og pulp er BAT-kravet formuleret som "medarbejderinddragelse", mens det i BAT-konklusion for glas er formuleret som "medarbejderindflydelse".

⁵ I BAT-konklusioner for cement og kalk; jern og stål; raffinaderier; garverier og papir og pulp er BAT-kravet formuleret som "Effektiv processtyring", mens det i BAT-konklusion for Glas er formuleret som "Effektiv proceskontrol".

⁶ I BAT-konklusioner for cement og kalk; jern og stål; raffinaderier, garverier samt papir og pulp er BAT-kravet formuleret som "Nødberedskab og indsatskapacitet", mens det i BAT-konklusion for glas er formuleret som "Nødberedskab og afværgeforanstaltninger".

⁷ I BAT-konklusioner for glasindustrien er BAT-kravet formuleret som "Uafhængig (når det er muligt) intern eller ekstern revision", men det i øvrige vedtagne BAT-konklusioner formuleret som "Uafhængig (når det er muligt) intern og ekstern revision".

⁸ I BAT-konklusioner for cement og kalk samt glas er BAT-kravet formuleret som "Udvikling inden for renere teknologi følges", mens det i BAT-konklusion for jern og stål, raffinaderier, garverier og papir og pulp er formuleret som "Tilpasning til udviklingen af renere teknologier".

kendtgørelsen. Bilaget opdateres, når EU-Kommissionen vedtager nye BAT-konklusioner. For relevante vedtagne BAT-konklusioner udarbejder Miljøstyrelsen desuden branchespecifikke BAT-tjeklister, som er tænkt som hjælpeværktøj, der opsummerer BAT-konklusionens krav i skemaform. BAT-tjeklisterne findes på mst.dk.

Vedtagne BAT-konklusioner (oktober 2015) om miljøledelse fremgår af Bilag 1 til denne rapport.

I det følgende uddybes, hvad der menes med de elementer, der er nævnt som væsentlige for, at systemet fungerer effektivt og opfylder BAT-konklusionens krav om miljøledelse (jf. punkter ovenfor).

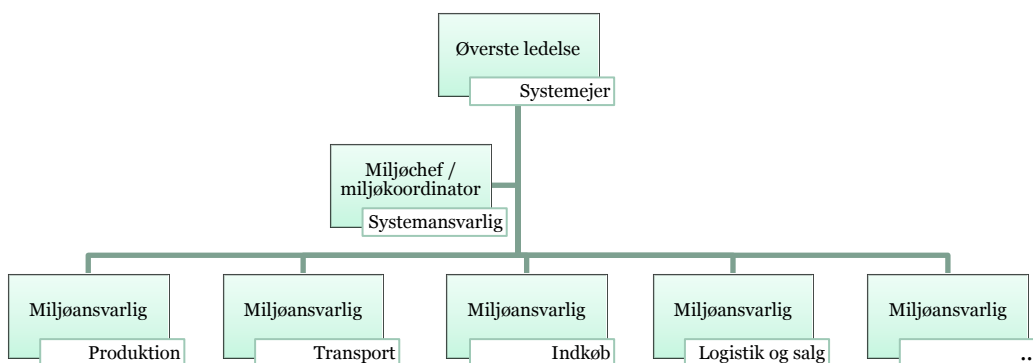
3.1 Organisation, procedurer m.m.

BAT-konklusionen jf. tabel 1, stiller krav om, at virksomheden i opbygning af miljøledelsessystemet skal have særligt fokus på en række elementer. Disse er præsenteret og uddybet i det følgende.

3.1.1 Struktur og ansvar

Virksomheden skal etablere en miljøledelsesorganisation med klar rollefordeling, med henblik på at sikre opbygning, implementering og vedligehold af systemet. Målet er, at det er klart for enhver, hvem der har ansvar for hvad, og hvem der har hvilke kompetencer.

Øverste ansvarlige for miljøledelsessystemet er virksomhedens øverste ledelse. I praksis udpeger denne en ansvarlig miljøchef eller en miljøkoordinator, der står for den praktiske implementering, koordinering og drift (Figur 3). Derudover skal medarbejderne inddrages i et omfang svarende til deres rolle i organisationen, så der er udpeget miljøansvarlige for alle dele af virksomhedens aktiviteter.



FIGUR 3: EKSEMPEL PÅ PRINCIPIELT ORGANISATIONS DIAGRAM FOR ANSVARSFORDELING I EN VIRKSOMHEDS MILJØLEDELSSESYSTEM. DIAGRAMMET KAN SE HELT ANDERLEDES UD, VED AT DET F.EKS. ER GEOGRAFI, DER AFGØR ANSVARSFORDELINGEN OG IKKE INDSATSOMRÅDER.

3.1.2 Uddannelse, bevidsthed og kompetencer

For at sikre den bedst mulige implementering af miljøledelsessystemet og dets rutiner, er det vigtigt, at medarbejderne uddannes og bevidstgøres. Den enkelte medarbejder skal have den rette viden og kompetencer i forhold til indsatsen for at kunne indfri miljømålene.

3.1.3 Kommunikation

Kommunikation om miljøarbejdet, såvel internt som eksternt, er vigtigt. Virksomheden skal derfor etablere procedurer og rutiner for, hvordan og til hvem der kommunikeres om miljøledelse. Målet er, at medarbejdere og samarbejdspartnere kender virksomhedens miljømål, og for mange virksomheder har den eksterne kommunikation også til formål at sikre troværdighed i forhold til virksomhedens omdømme.

3.1.4 Medarbejderinddragelse

For at skabe ejerskab hos medarbejderne er det vigtigt at inddrage dem i udviklingen af miljøledelsessystemet. Dette kan ske ved f.eks. afholdelse af workshops, idekonkurrencer, ambassadørordninger, kampagner etc.

3.1.5 Dokumentation

Det er vigtigt at fastholde viden om virksomhedens miljøpåvirkning. Resultater af overvågning samt vurdering af behov for korrigerende og forebyggende foranstaltninger skal derfor dokumenteres.

Dokumentationen vedrørende systemets indhold kan indeholde information om f.eks. udledninger til luft, vand m.v., støjrapporter m.v., mens dokumentation vedrørende systemets funktionalitet kan være f.eks. beskrivelse af gennemførte handlinger, afvigelser, mål og handlingsplaner samt ledelsens gennemgang.

3.1.6 Effektiv processtyring

For at kunne overvåge og kontrollere miljøindsatsen skal der etableres procedurer og arbejdsgange for måling af miljøindsatsen, og ansvar for hvem der gør hvad, skal beskrives. Det kan f.eks. være løbende målinger af energi- og vandforbrug, støj- og luftemissioner, spildevandsudledninger, affaldsmængder m.m.

3.1.7 Vedligeholdelsesprogrammer

I produktionsvirksomheder udarbejdes programmer for vedligehold af materiel, måleudstyr m.v. med henblik på at sikre valide overvågningsdata.

3.1.8 Nødberedskab og indsatskapacitet

Virksomheden skal identificere mulige miljørisici samt udarbejde procedurer for nødberedskab ved uheld, der kan have en miljømæssig påvirkning. Det skal fremgå tydeligt, hvad der skal gøres, hvem der skal informeres og hvilke afværgetiltag, der skal igangsættes. Målet er at nedbringe risikoen for hændelser, der kan påvirke miljøet negativt.

3.1.9 Overholdelse af miljølovgivningen

Virksomheden skal etablere procedurer for at sikre, at den til enhver tid er opdateret med nyeste lovgivning, og for at sikre at miljølovgivningen overholdes. I praksis betyder det, at der skal ske en 'oversættelse' af lovgivningen til egen praksis, og at denne skal formidles til relevante medarbejdere.

3.2 Kontrol og korrigerende foranstaltninger

I det følgende gennemgås de indsatser vedrørende kontrol af resultater og korrigerende foranstaltninger, der særligt skal lægges vægt på ifølge BAT-konklusionen.

3.2.1 Overvågning og måling

Virksomheden skal etablere procedurer for overvågning og måling af miljøindsatsen. Det kan f.eks. være procedurer for måleraflæsning, filterkontrol, analyser af spildevandsafledninger, luft- og støjemissioner m.v. eller for hvilke affaldsfraktioner, der sorteres i samt indsamling af information om mængder og fordeling fra transportører af affald.

Hvis der sker afvigelser fra fastlagte procedurer eller handlingsplaner, skal den ansvarlige medarbejder registrere disse med henblik på at skabe et grundlag for at vurdere, om der skal etableres korrigerende og forebyggende foranstaltninger.

3.2.2 Korrigerende og forebyggende foranstaltninger

Korrigerende foranstaltninger er forebyggende initiativer for at ændre f.eks. procedurer som reaktion på, at man har opdaget uhensigtsmæssigheder i daglig praksis, der potentielt udgør en miljørisiko.

Hvis der f.eks. konstateres fejl i anvendt måleudstyr, som indebærer, at måleresultater ikke vurderes at være valide, vil dette skulle indberettes som en afvigelse. Afvigelsen skal følges op af en korrigerende handling, ved at der f.eks. udarbejdes en procedure for regelmæssig kontrol af anvendt måleudstyr.

3.2.3 Udarbejdelse af dokumentation

Det er væsentligt, at virksomheden løbende dokumenterer afvigelser, målopfyldelse samt evaluering af planlagte initiativer. Formålet med at dokumentere er at skabe baggrund for, at ledelse og medarbejdere kan lære og dermed forbedre virksomhedens miljøindsats.

3.2.4 Uafhængig (når det er muligt) intern og ekstern revision⁹

Der stilles i BAT-konklusionen krav til en, så vidt mulig, uafhængig intern og ekstern revision af miljøledelsessystemet. En revision af miljøledelsessystemet er analog til en audit af systemet og dækker over en systematisk gennemgang af de respektive elementer i miljøledelsessystemet med henblik på at kontrollere systemets effektivitet og egnethed. Intern og ekstern revision udføres typisk en gang årligt jf. miljøledelsesårshjulet, dog er der i BAT-konklusionen ikke krav om, hvor ofte den interne og eksterne revision skal gennemføres.

Der skelnes mellem intern og ekstern revision. Ved intern revision gennemgås miljøledelsessystemet af en intern fra virksomheden. Den, der foretager den interne revision, skal så vidt muligt være fra en anden afdeling eller filial. Formålet med den interne revision er at opdage fejl og mangler med henblik på at rette op og forbedre systemet, forud for en ekstern revision.

Den eksterne revision er en uvildig vurdering af systemets effektivitet. Formålet med den eksterne revision er at få en uvildig udtalelse om, at virksomheden arbejder med at reducere miljøpåvirkningen, hvilket ofte ses som et væsentligt element i virksomhedens branding. Den eksterne revision skal udføres af en ekstern auditor, dog er der i BAT-konklusionen ikke krav om, at denne skal være en akkrediteret auditor. Resultaterne fra såvel den interne som den eksterne revision dokumenteres i en rapport. Denne bruges bl.a. som udgangspunkt for ledelsens gennemgang. Se også afsnit 5.3.5.

3.3 Ledelsens gennemgang

Minimum en gang årligt skal miljøledelsessystemet gennemgås af den øverste ledelse for at vurdere, om det fortsat er velegnet, tilstrækkeligt og effektivt.

3.4 Krav til indhold i miljøledelsessystemet

Der stilles i BAT-konklusionen yderligere krav til indholdet i miljøledelsessystemet for alle industri-sektorer. Disse krav omfatter:

- Tilpasning til udviklingen af renere teknologier.
- Hensynstagen til miljøpåvirkningerne ved nedlukning af anlæg, konstruktion af nye anlæg og i hele dets levetid.
- Krav om regelmæssig sektorspecifik benchmarking.

Herudover er der også i visse BAT-konklusioner formuleret branchespecifikke krav til miljøindsatser. BAT-konklusionens branchespecifikke krav til systemets indhold omfatter bl.a. BAT-konklusioner om god husholdning med materialer, vand og energi.

Vedtagne BAT-konklusioner (oktober 2015) om miljøledelse, herunder også eventuelle branchespecifikke krav til miljøindsatser er medtaget som Bilag 1 til denne rapport.

⁹ "Intern og ekstern revision" er analog til "intern og ekstern audit", som er de betegnelser, som benyttes i ISO 14001

4. Vilkår om miljøledelse i miljøgodkendelser

Miljømyndigheden skal jf. godkendelsesbekendtgørelsens § 24, stk. 1² lægge relevante vedtagne BAT-konklusioner til grund i forbindelse med afgørelser om miljøgodkendelse og revurdering af bilag 1-virksomheder.

Godkendelsesmyndigheden skal således ved afgørelser om miljøgodkendelser og revurderinger kunne konstatere, at virksomheden benytter miljøledelse til systematisk og bevidst at arbejde med at forbedre virksomhedens miljøindsats.

Oversigt over vedtagne og offentliggjorte BAT-konklusioner, som myndigheden skal lægge til grund ved afgørelser om miljøgodkendelser og revurderinger, fremgår af bilag 7 til godkendelsesbekendtgørelsen². For relevante vedtagne BAT-konklusioner udarbejder Miljøstyrelsen desuden branchespecifikke BAT-tjeklister, som er tænkt som hjælpeværktøj, der opsummerer BAT-konklusionens krav i skemaform. BAT-tjeklisterne findes på mst.dk.

Myndighedens overvejelser om, hvordan BAT-konklusion om miljøledelse kan udmøntes i vilkår i virksomhedens miljøgodkendelse bør tage udgangspunkt i konkrete oplysninger fra virksomheden i forbindelse med ansøgning om miljøgodkendelse eller revurdering af miljøgodkendelsen. De efterfølgende afsnit omhandler derfor dels:

- Virksomhedens oplysninger om BAT ved ansøgning om miljøgodkendelse/revurdering
- Vilkår om miljøledelse i miljøgodkendelser og ved revurdering af disse

4.1 Virksomheders oplysninger om BAT

Myndighedens håndtering af BAT konklusionen starter i praksis med de grundlæggende oplysninger, som virksomheden skal indsende ved ansøgning om miljøgodkendelse eller revurdering af miljøgodkendelsen, idet virksomhederne som led heri også skal oplyse om anvendelse af BAT.

Som grundlag for disse oplysninger anbefaler Miljøstyrelsen, at myndigheden anmoder virksomheden om at udfylde den tilhørende BAT-tjekliste med besvarelser af, hvorvidt og hvordan de konkrete krav i BAT-konklusion om miljøledelse indgår i virksomhedens arbejde med miljøledelse. Virksomhedens besvarelse af BAT-tjeklisten vil dermed kunne indgå i myndighedens vurdering af, om og i hvilket omfang BAT-krav om miljøledelse danner grundlag for virksomhedens miljøindsats.

4.2 Vilkår om miljøledelse i miljøgodkendelser og ved revurdering af disse

Et vilkår, der opfylder BAT-konklusion om miljøledelse, kan f.eks. formuleres som nedenstående:

Virksomheden skal indføre og vedligeholde et miljøledelsessystem, som opfylder BAT 1 i BAT-konklusion nr. xx for yy.

Miljøledelsessystemet skal være indført senest den zz

xx: BAT-konklusionens nr. fremgår af bilag 7 i godkendelsesbekendtgørelsen

yy: Branchen, som er dækket af BAT-konklusionen, fremgår af bilag 7 i godkendelsesbekendtgørelsen

zz: Datoen skal være 4 år efter EU-kommissionens vedtagelse og offentliggørelse af BAT-konklusionen jf. bilag 7 i godkendelsesbekendtgørelsen

Ovenstående vilkår er dækkende, uanset om virksomheden vælger at være miljøcertificeret eller at have et ikke certificeret miljøledelsessystem, idet opmærksomheden henledes på, at der ikke i henhold til BAT-konklusionen er hjemmel til at stille vilkår om, at miljøledelsessystemet skal være certificeret.

Miljøledelsessystemet skal være indført senest 4 år efter EU-Kommissionens offentliggørelse af BAT-konklusionen i EU-Tidende. Det betyder, at tilsynsmyndigheden ved tilsyn umiddelbart herefter skal kunne konstatere, at miljøledelsessystemet er indført og i drift. Myndigheden bør derfor igangsætte dialog med virksomheden om indførelse af miljøledelse straks efter, at en BAT-konklusion herom er vedtaget.

Vilkåret om miljøledelse omhandler krav til forskellige elementer, som ifølge BAT-konklusionen skal indgå i miljøledelsessystemet, dels:

- Krav til ledelsessystemets struktur, opbygning og vedligeholdelse
- Krav til ledelsessystemets indhold samt
- Særlige branchespecifikke krav for visse brancher.

Omfanget og indholdet af disse krav er nærmere omtalt i afsnit 3. I det følgende gennemgås særlige opmærksomhedspunkter, knyttet til hhv. certificerede og ikke certificeret virksomheder:

4.2.1 Virksomheder, der har et certificeret miljøledelsessystem

For virksomheder, der allerede er miljøcertificeret, kan ovenstående vilkår eventuelt suppleres med et vilkår om, at myndigheden skal underrettes, hvis virksomheden ophører med at have et certificeret miljøledelsessystem, idet myndighedens grundlag og forudsætninger for vurdering af virksomhedens miljøledelse hermed ændres. Vilkåret kan evt. formuleres som følger:

Virksomheden skal orientere miljømyndigheden, hvis virksomheden ophører med at have et certificeret miljøledelsessystem. Orienteringen skal meddeles miljømyndigheden senest 1 måned efter udløbet af gældende miljøcertificering.

Virksomheder, der er ISO 14001 certificeret/EMAS registreret, opfylder allerede væsentlige dele af BAT-konklusionen om miljøledelse.

En ISO 14001 certificering/EMAS registrering garanterer imidlertid ikke opfyldelsen af alle krav til BAT om miljøledelse, idet de krav til miljøledelsessystemets indhold, som er nævnt i afsnit 3.4, normalt ikke indgår som elementer i et certificeret miljøledelsessystem. Disse indholdsmæssige BAT-krav til miljøledelsessystemet omhandler:

- Tilpasning til udviklingen af renere teknologier (se fodnote 7).
- Hensynstagen til miljøpåvirkningerne ved nedlukning af anlæg, konstruktion af nye anlæg og i hele dets levetid.
- Sektorspecifik benchmarking anvendes regelmæssigt

En ISO 14001 certificering/EMAS registrering er heller ikke en garanti for opfyldelse af de særskilte branchespecifikke krav, som for visse brancher indgår i BAT-konklusionen om miljøledelse jf. afsnit 3.4. De branchespecifikke krav kan f.eks. omhandle, hvordan virksomheden skal varetage principper om god husholdning med materialer, vand, energi m.v.

Det betyder, at myndigheden som led i miljøgodkendelse/revurdering af certificerede virksomheder skal forholde sig til, hvorvidt og hvordan virksomheden håndterer disse supplerende indholdsmæssige krav samt særlige branchespecifikke krav om ”god husholdning m.v.”, hvis sådanne findes for den pågældende branche.

Som grundlag for myndighedens vurdering af dette kan der tages udgangspunkt i virksomhedens oplysninger i besvaret BAT-tjekliste, herunder oplysninger fra virksomheden om, hvorvidt og hvordan virksomheden har fokus på at efterleve disse BAT-krav. Virksomhedens oplysninger herom bør således indgå i myndighedens vurderingsafsnit i miljøgodkendelsen om, hvordan virksomheden efterlever disse krav. Konstaterer myndigheden ved denne gennemgang væsentlige indholdsmæssige eller branchespecifikke krav, som virksomheden ikke tilgodeser, kan myndigheden stille supplerende vilkår, der forpligter virksomheden til at opfylde disse krav.

Overordnet set er det væsentlige imidlertid, at virksomheden har fokus på, at disse supplerende krav til miljøledelsessystemet også skal efterleves. Visse af de supplerende krav, eks. krav til håndtering af anlæg ved nedlukning, indgår for visse brancher allerede som særskilt BAT-krav, der skal indgå som vilkår i miljøgodkendelsen. I sådanne tilfælde er det således ikke nødvendigt, at kravet også håndhæves direkte som del af virksomhedens miljøledelsessystem.

4.2.2 Virksomheder, der ikke har et miljøledelsessystem

Virksomheder, der ikke har miljøledelse, skal igangsætte en proces med opbygning af et miljøledelsessystem. Dette er ofte en proces, som tager 1-2 år. Det er derfor væsentligt, at myndigheden umiddelbart efter BAT-konklusionens vedtagelse går i dialog med virksomheden om dette forestående arbejde.

For virksomheder, der ikke har miljøledelse, kan der på baggrund af gennemgang af virksomhedens besvarelse af BAT-tjeklisten også være behov for at stille supplerende vilkår, som relaterer sig til virksomhedens opfyldelse af de særlige indholdsmæssige og eventuelt branchespecifikke krav jf. ovenstående.

5. Tilsyn med BAT-konklusion om miljøledelse

Miljømyndighedens tilsyn med en virksomhed, der har vilkår om miljøledelse, er grundlæggende ikke forskelligt fra tilsynet med andre miljøgodkendte virksomheder. Formålet med tilsynet er primært at afdække, om virksomheden er indrettet og drives i henhold til miljøgodkendelsens vilkår. Myndighedens tilsyn med vilkår om miljøledelse gennemføres da også sideløbende med tilsynet med de øvrige vilkår i miljøgodkendelsen.

Miljømyndigheden tilstræber som udgangspunkt at formulere virksomhedens vilkår, så det entydigt kan konstateres, om vilkåret er overholdt eller ej. F.eks. vil det være umiddelbart enkelt at kontrollere et vilkår om, at virksomhedens farlige affald skal placeres i spildbakke under tag. En beholder, der er placeret i modstrid hermed kan straks identificeres som en vilkårsovertrædelse.

Med miljøledelsessystemer forholder det sig lidt anderledes, idet der her i mindre grad findes kvantificerbare data, der dokumenterer, at virksomhedens vilkår om miljøledelse er overholdt. Hvor et sædvanligt tilsyn som oftest kan udføres ud fra kvantitative data, må fokus ved tilsyn med miljøledelsessystemer i nogen udstrækning i stedet for rettes mod kvalitative data.

Det kan også udtrykkes således, at miljøvilkår oftest fastlægger krav til virksomheders indretning og emissioner, mens vilkår om miljøledelse fastlægger krav til processer og løbende miljøforbedringer. Tilsynet med vilkår om miljøledelse skal derfor planlægges og gennemføres på en anden måde end et konventionelt miljøtilsyn, idet en række kvalitative parametre kommer i spil. Miljøtilsynet skal dog ikke have et omfang, som de audit, som udføres af akkrediteret auditor.

Som inspiration hertil er der nedenfor givet eksempler og korte beskrivelser af miljøledelsesdokumenter, som er centrale for virksomheder, der arbejder med miljøledelse. Under miljøtilsynet anbefales det, at myndigheden spørger ind til disse dokumenter for herved at få en indikation af, hvorvidt og hvordan virksomheden arbejder med miljøledelse og herved får et grundlag for at vurdere, om vilkår om miljøledelse er opfyldt. Kravet om miljøledelse er opfyldt, hvis tilsynsmyndigheden vurderer, at virksomheden anvender principperne i miljøledelse til systematisk og bevidst at forbedre virksomhedens miljøindsats.

5.1 Relevant dokumentation til drøftelse ved tilsynet

Der er i BAT-konklusionen ikke et eksplicit krav om dokumentation af miljøledelsessystemet. Graden af dokumentation hos den enkelte virksomhed vil derfor variere. Små virksomheder med få ansatte kan have behov for en mindre grad af dokumentation end større, komplekse virksomheder med mange ansatte, der kan have gavn af en systematisk dokumentation af miljøindsatsen for at synliggøre denne overfor både medarbejdere og eksterne samarbejdspartnere.

Miljømyndighedens vurdering af om virksomheden anvender miljøledelse må derfor baseres på en kombination af dokumentation fra miljøledelsessystemet og mundtlige svar på den tilsynsførendes spørgsmål.

5.2 Certificerede miljøledelsessystemer

Ved tilsynet bør tilsynsmyndigheden differentiere mellem virksomheder, der har et certificeret miljøledelsessystem, og virksomheder, der har et ikke-certificeret system.

Et certificeret system vil være gennemgået meget nøje af en akkrediteret auditor. Ofte strækker gennemgangen sig over flere dage og er derfor langt mere grundig end det indblik, miljømyndigheden kan opnå ved et miljøtilsyn.

Virksomheden tildeles kun certifikat, hvis miljøledelsessystemet lever op til standardens krav. Certifikatet er altså dokumentation for, at virksomheden anvender miljøledelse i overensstemmelse med standardens krav. Kan virksomheden fremvise et gyldigt certifikat, har tilsynsmyndigheden derfor tilstrækkelig dokumentation for, at virksomheden har indført og vedligeholder sit miljøledelsessystem. Bemærk datoen for certificering, for herved at tjekke at certificeringen fortsat er gyldig.

Miljømyndigheden skal også være opmærksom på, at et miljøledelsescertifikat ikke er garanti for, at virksomheden overholder øvrige vilkår i godkendelsen. Hvis en akkrediteret auditor registrer, at et vilkår i miljøgodkendelsen ikke er overholdt, vil auditor normalt stille krav til, at overtrædelsen indberettes til miljømyndigheden, og at der præsenteres en handlingsplan for vilkårets overholdelse.

Hvis virksomheden udover vilkår om miljøledelse også har specifikke vilkår f.eks. krav om benchmarking samt branchespecifikke krav, jf. afsnit 4, bør myndigheden spørge ind til, hvordan virksomhedens miljøledelsessystem understøtter dette.

Hvis tilsynsmyndigheden ønsker et dybere indblik i miljøledelsessystemet, kan seneste eksterne auditrapport eventuelt efterspørges – se afsnit 5.3.5.

5.3 Ikke-certificerede miljøledelsessystemer

Anderledes forholder det sig med ikke-certificerede ledelsessystemer. Her har et eksternt organ ikke foretaget en uvildig gennemgang i forhold til en anerkendt standard, og tilsynsmyndigheden må således et skridt dybere for at kunne vurdere, om de centrale elementer i miljøledelse er indeholdt i det ledelsessystem, virksomheden anvender.

Nedenfor er listet eksempler på centrale elementer i miljøledelse, der som minimum må forventes at foreligge dokumentation for. Det er ikke intentionen, at tilsynsmyndigheden skal gennemføre en audit af miljøledelsessystemet, men der er peget på opmærksomhedspunkter, der kan indikere, om virksomhedens miljøledelsessystem anvendes og fungerer.

5.3.1 Miljøpolitik og miljømålsætninger

Som en del af miljøledelsessystemet skal virksomhedens ledelse formulere en miljøpolitik. Miljøpolitikken skal udstikke overordnede retningslinjer for virksomhedens miljøarbejde, altså hvad er virksomhedens overordnede holdning til miljøforhold og påvirkning af miljøet.

Miljøpolitikken er ofte meget overordnet og justeres sjældent væsentligt over tid. Myndigheden kan derfor ikke alene ud fra miljøpolitikken afgøre, om virksomheden anvender miljøledelse.

5.3.2 Miljømål og handlingsplaner

Miljøpolitikken skal udmøntes i en række konkrete mål og handlingsplaner for, hvordan målene nås. Virksomhedens miljømål skal være målbare, og der skal være en tidsfrist for, hvornår målet skal være opfyldt.

Miljømyndigheden kan efterspørge virksomhedens handlingsplaner og drøfte disse med virksomheden under miljøtilsynet, idet indholdet i handlingsplanerne tilkendegiver, hvorvidt virksomheden har fokus på at forbedre miljøindsatsen.

Tilsynsmyndigheden skal ved miljøtilsynet ikke vurdere, om virksomhedens opstillede mål og handlingsplaner er gode eller dårlige. Virksomheden skal dog gerne over tid præsentere nye mål, som viser en fremadskridende udvikling i virksomhedens miljøarbejde.

5.3.3 Ledelsens gennemgang

Miljøledelse er et ledelsesredskab og skal derfor være forankret hos virksomhedens øverste ledelse. Det er et krav, at systemet regelmæssigt (normalt mindst 1 gang årligt) gennemgås af den øverste ledelse, der skal vurdere, om det fortsat er velegnet, tilstrækkeligt og effektivt.

Miljømyndigheden kan derfor efterspørge dokumentation for ledelsens gennemgang, idet denne er et værdifuldt redskab i myndighedens vurdering af, om virksomheden anvender og ikke mindst forholder sig aktivt til miljøledelse. Ledelsens gennemgang skal afspejle ledelsens engagement og udviklingen af systemet for hvert gennemløb af årshjulet.

5.3.4 Miljøredegørelser

Ikke-certificerede virksomheder, som arbejder med miljøledelse, kan vælge at udarbejde årlige miljøredegørelser for herved at dokumentere miljøindsatsen overfor bl.a. eksterne samarbejdspartnere. Krav om udarbejdelse af miljøredegørelser indgår f.eks. i flere af de kommunalt forankrede miljønetværk, hvor virksomheder kan få hjælp og sparring til indførelse af miljøledelse.

Miljøredegørelserne kan være et godt værktøj for tilsynsmyndigheden til at se, om virksomheden arbejder aktivt med miljøforbedringer, idet miljøforbedringer typisk dokumenteres i miljøredegørelsen. Udarbejdelse af miljøredegørelser er dog som nævnt kun et krav for EMAS registrerede virksomheder og kan derfor ikke antages at foreligge for øvrige virksomheder med miljøledelse.

5.3.5 Auditrapport

Auditrapporten vil typisk indeholde en opgørelse af eventuelle afvigelser og forbedringsforslag. Afvigelser opdeles typisk i større/kritiske og mindre/ikke-kritiske, hvor kritiske afvigelser ofte omhandler systematiske fejl eller mangler, mens mindre/ikke-kritiske afvigelser er enkeltstående hændelser, f.eks. en enkelt beholder med farligt affald, der er placeret forkert.

Tilsynsmyndigheden kan efterspørge såvel interne som eksterne auditrapporter. Bemærk dog, at virksomhederne ofte behandler auditrapporterne fortroligt og derfor ikke ønsker at fremvise dem for tilsynsmyndigheden. De kan derfor ikke kræves udleveret eller forevist. Er dette tilfælde, må tilsynsmyndigheden blot konstatere, at der er gennemført audit, hvilket i sig selv er en indikation på, at virksomheden arbejder aktivt med miljøledelse.

Miljøtilsynet skal ikke omfatte en vurdering af resultatet af de gennemførte audits. Virksomheden kan sagtens arbejde målrettet og struktureret med miljøledelse, selvom der under audit er fundet en række afvigelser. Ofte er afvigelser med til at udvikle et i forvejen velfungerende system og derfor ikke i sig selv problematisk i forhold til overholdelse af vilkår om miljøledelse.

5.4 Auditteknikker ved tilsyn med BAT-konklusion om miljøledelse

Miljøledelsessystemer rummer en indbygget afprøvning af, om systemet fungerer effektivt. Afprøvningen udføres ved de såkaldte audits, som enten kan udføres af virksomheden selv (intern audit) eller af en udefrakommende (ekstern) auditor. Hvis virksomheden skal certificeres, skal den eksterne audit udføres af en akkrediteret auditor.

Ved en audit gennemgår auditoren ledelsessystemet – helt eller delvist – sammen med virksomhedens ledelse og udvalgte medarbejdere. Auditor efterprøver undervejs, om brugerne kender og anvender de beskrevne procedurer, om målene nås, og om systemet i det hele taget understøtter virksomhedens miljøindsats.

Det er ikke tanken, at tilsynsmyndigheden ved miljøtilsyn skal udføre audit af virksomhedernes miljøledelsessystemer. Dette vil være en alt for omfattende opgave. Det kan imidlertid godt give mening at anvende nogle af de teknikker, der også anvendes under audits.

Udover at miljømyndigheden spørger til, om virksomheden overholder sine miljøvilkår, kan spørgsmål til, hvordan vilkårene overholdes, give væsentlig viden om virksomhedens miljøarbejde.

Eksempel på spørgsmål vedr. farligt affald, som kan indikere, om virksomheden anvender BAT-princip om "effektiv processtyring" jf. pkt. 3.1.6

I eksemplet fra før med beholderen med farligt affald er det som nævnt enkelt at konstatere, om beholderen er placeret korrekt. Spørger miljømyndigheden endvidere til, hvordan det sikres, at beholdere med farligt affald altid placeres i spildbakke, og hvordan medarbejderne er instrueret i at reagere, hvis en beholder ikke er placeret korrekt, vil medarbejderens svar herpå give indikationer for, om virksomheden har en afklaret procedure for at sikre korrekt håndtering af sådanne beholdere.

Hvis virksomheden ikke har en fast procedure for håndtering af beholdere med farligt affald – og opfølgning hvis en beholder ikke placeres korrekt – kan dette indikere mangler i virksomhedens miljøledelsessystem.

Hvis virksomheden derimod har en procedure, der f.eks. beskriver, at beholdere med farligt affald altid skal placeres i spildbakke og heller ikke midlertidigt må placeres andre steder, har virksomheden tydeligvis gjort sig tanker om en hensigtsmæssig måde at styre håndteringen af farligt affald på.

Hvis virksomheden tilmed har procedurer for, hvordan der følges op på forkert placering af beholderen med farligt affald, og hvordan det sikres, at beholderen ikke placeres forkert igen af de samme årsager, så viser virksomheden, at den anvender principper for miljøledelse.

Eksempel på spørgsmål vedr. egenkontrol, som kan indikere, om virksomheden anvender BAT-princip om "Dokumentation" jf. pkt. 3.1.5

Et andet eksempel kunne omhandle tilsyn med virksomhedens egenkontrol. Også her vil det let kunne konstateres om virksomheden fører journal over egenkontrol i henhold til vilkår i miljøgodkendelsen. I forhold til miljøledelse vil det imidlertid være langt mere interessant om – og i givet fald hvordan – virksomheden anvender dataene.

Den tilsynsførende kan gennem et åbent spørgsmål om, hvordan virksomheden anvender egenkontrollodata i miljøarbejdet få et indtryk af, om virksomheden anvender miljøledelse. Hvis dataene blot noteres, gemmes og kun vises frem for tilsynsmyndigheden på forlangende, opfylder virksomheden nok vilkåret om egenkontrol, men anvender næppe miljøledelse aktivt.

Hvis dataene i stedet anvendes f.eks. i styringen af virksomhedens procesanlæg eller indgår som et aktivt værktøj i den løbende nedbringelse af virksomhedens miljøpåvirkning, er det derimod sandsynligt, at virksomheden anvender miljøledelse.

Ved at miljømyndigheden spørger ind til, hvordan virksomheden håndterer forskellige situationer (eks. pludselige udsving i målinger, reaktioner ved overskridelser af vilkår, utilsigtede hændelser m.v.) og hvilke ændringer i miljøarbejdet, virksomheden har foretaget inden for f.eks. det seneste år, kan myndigheden få et indtryk af, om virksomheden anvender miljøledelse. Virksomheder, der anvender miljøledelse, vil have overvejet, hvordan handlinger, der kan påvirke miljøet, skal udføres, og der vil være en løbende udvikling i virksomhedens måde at løse miljørelaterede opgaver på.

For yderligere inspiration til anvendelse auditteknikker ved miljøtilsyn henvises til Miljøstyrelsens Notat om miljøtilsyn med auditteknik:

http://mst.dk/media/mst/8868695/milj_tilsyn_med_audit_teknik.pdf

Det vil altså - særligt for ikke certificerede virksomheder - i væsentlig grad være op til tilsynsmedarbejderens kvalitative vurdering at afgøre, om virksomheden anvender miljøledelse og dermed efterlever vilkåret i miljøgodkendelse om miljøledelse.

6. Perspektiver for virksomheders miljøledelsesarbejde

At arbejde med miljøledelse er langt hen ad vejen et spørgsmål om sund fornuft. Miljøledelse handler om at fokusere på det væsentlige og om at integrere miljøhensyn i virksomhedens daglige arbejds gange og rutiner.

Det giver derfor god mening, at krav om miljøledelse indgår som del af BAT-konklusionerne. Mange virksomheder oplever, at miljøledelse er et godt styringsværktøj til at understøtte den daglige miljøindsats og dermed også overholdelse af vilkårene i miljøgodkendelsen.

Langt de fleste virksomheder, der arbejder med miljøledelse, oplever en positiv effekt af miljøledelsessystemet. Der stilles i miljøledelsessystemet bl.a. krav til, at virksomhederne dokumenterer, hvordan de håndterer processer og forhold, der kan have en miljømæssig påvirkning. Det er derfor helt naturligt, at der i virksomhedens miljøledelsessystem også indgår procedurer og instruktioner, der er nødvendige for at overholde vilkårene i miljøgodkendelsen. F.eks. kan der som en del af miljøledelsessystemet udarbejdes procedurer for prøvetagning og analyse af spildevand, emissioner til luft, registrering og håndtering af farligt affald, registrering af klager, kontrol af måleudstyr m.m.

Miljøledelsessystemets årlige cyklus, hvor der en gang om året evalueres og formuleres nye mål, er medvirkende til at forankre og styrke miljøindsatsen i virksomheden og skabe dialog mellem ledelse og medarbejder omkring det fremadrettede miljøarbejde.

Mange virksomheder oplever således, at et godt integreret miljøledelsessystem er med til at sætte fokus på inddragelse af medarbejdere i miljøarbejdet, understøtte holdningsbearbejdnings og sikre en fremadrettet forbedret miljøindsats.

**Bilag 1 BREF-dokumenter med BAT-konklusioner om miljøledelse,
oktober 2015**

KOMMISSIONENS GENNEMFØRELSESAFGØRELSE

af 28. februar 2012

der fastsætter BAT (bedste tilgængelige teknik)-konklusionerne i henhold til Europa-Parlamentets og Rådets direktiv 2010/75/EU om industrielle emissioner i forbindelse med fremstilling af glas

(meddelt under nummer C(2012) 865)

(EØS-relevant tekst)

(2012/134/EU)

1.1. *Generelle BAT-konklusioner vedrørende glasfremstilling*

1.1.1. *Miljøledelsessystemer*

1. BAT er at indføre et miljøledelsessystem, som omfatter samtlige nedenstående aspekter:

i. Ledelsen, herunder den øverste ledelse, forpligtes til at anvende systemet.

ii. Der fastlægges en miljøpolitik, i henhold til hvilken ledelsen sørger for løbende forbedring af anlægget.

iii. Nødvendige procedurer, målsætninger og mål planlægges og fastlægges i overensstemmelse med den økonomiske planlægning og investeringer.

iv. Disse procedurer gennemføres, idet der lægges særlig vægt på:

a) struktur og ansvar

b) uddannelse, bevidsthed og kompetencer

c) kommunikation

d) medarbejderindflydelse

e) dokumentation

f) effektiv proceskontrol

g) vedligeholdelsesprogrammer

h) nødberedskab og afværgeforanstaltninger

i) overholdelse af miljølovgivningen.

v. Resultater kontrolleres, og der træffes korrigerende foranstaltninger med særlig vægt på:

- a) overvågning og måling (se også referencedokumentet om generelle principper for overvågning)
- b) korrigerende og forebyggende foranstaltninger
- c) udarbejdelse af dokumentation
- d) uafhængig (når det muligt) intern eller ekstern revision for at afgøre, om miljøledelsessystemet fungerer efter planen og er blevet korrekt gennemført og opretholdt.

vi. Miljøledelsessystemet gennemgås af den øverste ledelse for at vurdere, om det fortsat er velegnet, tilstrækkeligt og effektivt.

vii. Udviklingen inden for renere teknologier følges.

viii. Der tages højde for miljøvirkningerne af den endelige nedlukning af anlægget ved konstruktion af et nyt anlæg og i hele dets levetid.

ix. Sektorspecifik benchmarking anvendes regelmæssigt.

Anvendelsesområde

Anvendelsesområdet (f.eks. detailniveauet) for og typen af miljøledelsessystemet (f.eks. standardiseret eller ikke-standardiseret) afhænger generelt af anlæggets type, størrelse, kompleksitet og miljøvirkninger.

KOMMISSIONENS GENNEMFØRELSESAFGØRELSE

af 28. februar 2012

om fastlæggelse af BAT (bedste tilgængelige teknik)-konklusioner i henhold til Europa-Parlamentets og Rådets direktiv 2010/75/EU om industrielle emissioner for jern- og stålproduktion

(meddelt under nummer C(2012) 903)

(EØS-relevant tekst)

(2012/135/EU)

1.1 Generelle BAT-konklusioner

1.1.1 Miljøstyringssystemer

1. BAT er at gennemføre og overholde et miljøstyringssystem, der omfatter alle de følgende elementer:

I. engagement fra ledelsens side

II. definition af en miljøpolitik, der omfatter løbende forbedring af anlægget, fastlagt af ledelsen

III. planlægning og fastsættelse af de nødvendige procedurer, målsætninger og mål sammen med finansiel planlægning og investering

IV. gennemførelse af procedurerne med særlig vægt på:

i. struktur og ansvar

ii. uddannelse, bevidstgørelse og kompetence

iii. kommunikation

iv. inddragelse af medarbejdere

v. dokumentation

vi. effektiv processtyring

vii. vedligeholdelsesprogram

viii. nødberedskab og indsatskapacitet

ix. sikring af overensstemmelse med miljølovgivning

V. kontrol af effektivitet og gennemførelse af korrigerende foranstaltninger med særlig vægt på:

i. overvågning og måling (se også referencedokument om generelle overvågningsprincipper)

ii. korrigerende og forebyggende foranstaltninger

iii. vedligeholdelse af optegnelser

iv. uafhængig (når dette er muligt) intern og ekstern revision med henblik på at fastlægge, om miljøstyringssystemer er i overensstemmelse med planlagte ordninger og gennemføres og vedligeholdes korrekt

VI. gennemgang af miljøstyringssystemet og dets fortsatte egnethed, tilstrækkelighed og effektivitet udført af den øverste ledelse

VII. tilpasning til udviklingen af renere teknologier

VIII. overvejelse af miljøindvirkningerne af den endelige nedlukning af anlægget i konstruktionsfasen for et nyt anlæg og i hele dets driftslevetid

IX. generel anvendelse af benchmarking for de enkelte sektorer.

Anvendelsesområde

Miljøstyringssystemets omfang (f.eks. detaljeringsniveau) og karakter (f.eks. standardiseret eller ikke-standardiseret) hænger generelt sammen med anlæggets karakter, størrelse og kompleksitet samt de miljøindvirkninger, det kan have.

KOMMISSIONENS GENNEMFØRELSESAFGØRELSE

af 11. februar 2013

om fastsættelse af BAT-konklusioner i henhold til Europa-Parlamentets og Rådets direktiv 2010/75/EU om industrielle emissioner, for så vidt angår garvning af huder og skind

(meddelt under nummer C(2013) 618)

(EØS-relevant tekst)

(2013/84/EU)

1.1 Generelle BAT-konklusioner for garvning af huder og skind

1.1.1 Miljøledelsessystemer

1. For at forbedre et garveris overordnede miljøpræstationer er BAT at gennemføre og overholde et miljøstyrings-system, der omfatter alle de følgende elementer:

- i. engagement fra ledelsens side, herunder den øverste ledelse
- ii. definition af en miljøpolitik, der omfatter løbende forbedring af anlægget, fastlagt af ledelsen
- iii. planlægning og fastsættelse af de nødvendige procedurer, målsætninger og mål sammen med finansiell planlægning og investering
- iv. gennemførelse af procedurerne med særlig vægt på:
 - a) struktur og ansvar
 - b) uddannelse, bevidstgørelse og kompetence
 - c) kommunikation
 - d) inddragelse af medarbejdere
 - e) dokumentation
 - f) effektiv processtyring
 - g) vedligeholdelsesprogrammer
 - h) nødberedskab og indsatskapacitet
 - i) sikring af overensstemmelse med miljølovgivning
- v. kontrol af effektivitet og gennemførelse af korrigerende foranstaltninger med særlig vægt på:
 - a) overvågning og måling (se også referencedokument om generelle overvågningsprincipper)
 - b) korrigerende og forebyggende foranstaltninger
 - c) vedligeholdelse af optegnelser
 - d) uafhængig (når dette er muligt) intern og ekstern revision med henblik på at fastlægge, om miljøstyrings-systemer er i overensstemmelse med planlagte ordninger, og om de gennemføres og vedligeholdes korrekt
- vi. gennemgang af miljøstyrings-systemet og dets fortsatte egnethed, tilstrækkelighed og effektivitet udført af den øverste ledelse
- vii. tilpasning til udviklingen af renere teknologier

- viii. overvejelse af miljøindvirkningerne af den endelige nedlukning af anlægget i konstruktionsfasen for et nyt anlæg og i hele dets driftslevetid
- ix. generel anvendelse af benchmarking for de enkelte sektorer.

Specifikt for garvning af huder og skind er det også vigtigt at overveje følgende potentielle elementer af miljøstyringssystemet:
- x. vedligeholdelse af optegnelser over de steder på anlægget, hvor de enkelte processtrin gennemføres, med henblik på at lette nedlukning
- xi. andre elementer anført under BAT-konklusion 2.

Anvendelsesområde

Miljøstyringssystemets omfang (f.eks. detaljeringsniveau) og karakter (f.eks. standardiseret eller ikke-standardiseret) hænger generelt sammen med anlæggets karakter, størrelse og kompleksitet samt de miljøindvirkninger, det kan have.

1.1.2 Gode husholdningsteknikker

2. For at minimere miljøindvirkningerne af produktionsprocessen er BAT at anvende principperne om gode husholdningsteknikker ved brug af en kombination af følgende teknikker:

- i. nøje udvælgelse og kontrol af alle stoffer og materialer (f.eks. hudernes kvalitet og kvaliteten af kemikalier)
- ii. analyse af input-output ved hjælp af en fortegnelse over kemikalier, herunder mængder og toksikologiske egenskaber
- iii. minimering af kemikalieforbruget til det minimumsniveau, som kvalitetsspecifikationerne for det færdige produkt kræver
- iv. omhyggelig håndtering og lagring af råmaterialer og færdige produkter med henblik på at undgå udslip, uheld og vandspild
- v. adskillelse af affaldsstrømme, hvor det er muligt, for at muliggøre genanvendelse af bestemte affaldsstrømme
- vi. overvågning af kritiske procesparametre for at sikre produktionsprocessens stabilitet
- vii. regelmæssig vedligeholdelse af systemerne til behandling af udledninger
- viii. gennemgang af mulighederne for genbrug af proces-/vaskevand
- ix. gennemgang af muligheder for affaldsbortskaffelse.

KOMMISSIONENS GENNEMFØRELSESAFGØRELSE

af 26. marts 2013

om fastsættelse af BAT (bedste tilgængelige teknik)-konklusionerne i henhold til Europa-Parlamentets og Rådets direktiv 2010/75/EU om industrielle emissioner i forbindelse med fremstilling af cement, kalk og magnesiumoxid

(meddelt under nummer C(2013) 1728)

(EØS-relevant tekst)

(2013/163/EU)

BAT-KONKLUSIONER

1.1 Generelle BAT-konklusioner

1.1.1 Miljøledelsessystemer

1. For at forbedre de overordnede miljøresultater, som kan opnås med anlæg, der producerer cement, kalk og magnesiumoxid, er det BAT at indføre og vedligeholde et miljøledelsessystem, der omfatter alle følgende elementer:

- i. Engagement fra ledelsens side, herunder den øverste ledelse
- ii. Definition af en miljøpolitik, der omfatter løbende forbedring af anlægget, fastlagt af ledelsen.
- iii. Planlægning og fastsættelse af de nødvendige procedurer, målsætninger og mål sammen med finansiel planlægning og investering
- iv. Implementering af procedurer med særlig vægt på:
 - (a) struktur og ansvar
 - (b) uddannelse, bevidsthed og kompetence
 - (c) kommunikation
 - (d) inddragelse af medarbejdere
 - (e) dokumentation
 - (f) effektiv processtyring
 - (g) vedligeholdelsesprogrammer
 - (h) nødberedskab og indsatskapacitet
 - (i) sikring af overensstemmelse med miljølovgivningen.

- v. Kontrol af effektivitet og gennemførelse af korrigerende handlinger med særlig vægt på:
- (a) overvågning og måling (se også referencedokumentet om generelle overvågningsprincipper)
 - (b) korrigerende og forebyggende handlinger
 - (c) Vedligeholdelse af dokumentation
 - (d) uafhængig (når dette er muligt) intern og ekstern revision med henblik på at fastlægge, om miljøledelsessystemer er i overensstemmelse med planlagte ordninger og gennemføres og vedligeholdes korrekt.
- vi. Miljøledelsessystemet gennemgås af den øverste ledelse for at vurdere, om det fortsat er velegnet, tilstrækkeligt og effektivt.
- vii. Udviklingen inden for renere teknologier følges.
- viii. Hensyntagning til miljøpåvirkningerne af den endelige nedlukning af anlægget i konstruktionsfasen for et nyt anlæg og i hele dets driftslevetid.
- ix. Regelmæssig anvendelse af sektorspecifik benchmarking.

Anvendelsesområde

Miljøledelsessystemets omfang (f.eks. detaljeringsniveau) og karakter (f.eks. standardiseret eller ikke-standardiseret) kommer generelt an på anlæggets karakter, størrelse og kompleksitet samt de miljøpåvirkninger, det kan have.

KOMMISSIONENS GENNEMFØRELSESAFGØRELSE

af 26. september 2014

om fastsættelse af BAT (bedste tilgængelige teknik)-konklusionerne i henhold til Europa-Parlamentets og Rådets direktiv 2010/75/EU i forbindelse med fremstilling af papirmasse, papir og pap

(meddelt under nummer C(2014) 6750)

(EØS-relevant tekst)

(2014/687/EU)

1.1. GENERELLE BAT-KONKLUSIONER FOR PAPIRMASSE- OG PAPIRINDUSTRIEN

1.1.1. Miljøledelsessystem

BAT 1. Den bedste tilgængelige teknik til at forbedre de overordnede miljøpræstationer for delanlæg, der fremstiller papirmasse, papir og pap, er at gennemføre og overholde et miljøledelsessystem, som omfatter alle de følgende elementer:

- a) engagement fra ledelsens side, herunder den øverste ledelse
- b) definition af en miljøpolitik, der omfatter kontinuerlig forbedring af anlægget, fastlagt af ledelsen
- c) planlægning og fastsættelse af de nødvendige procedurer, målsætninger og mål sammen med finansiell planlægning og investering
- d) gennemførelse af procedurerne med særlig vægt på:
 - i) struktur og ansvar
 - ii) uddannelse, bevidsthedsoplysning og kompetence
 - iii) kommunikation
 - iv) inddragelse af medarbejdere
 - v) dokumentation
 - vi) effektiv processtyring
 - vii) vedligeholdelsesprogrammer
 - viii) nødberedskab og indsatskapacitet
 - ix) sikring af overensstemmelse med miljølovgivning
- e) kontrol af effektivitet og gennemførelse af korrigerende foranstaltninger med særlig vægt på:

- i) overvågning og måling (se også referencedokumentet om generelle principper for overvågning)
- ii) korrigerende og forebyggende handlinger
- iii) vedligeholdelse af dokumentation
- iv) uafhængig (når dette er muligt) intern og ekstern revision med henblik på at fastslå, om miljøledelsessystemet er i overensstemmelse med planlagte ordninger, og om det gennemføres og vedligeholdes korrekt
- f) gennemgang af miljøledelsessystemet og dets fortsatte egnethed, tilstrækkelighed og effektivitet udført af den øverste ledelse
- g) tilpasning til udviklingen af renere teknologier
- h) overvejelse af miljøpåvirkningerne af den endelige nedlukning af anlægget i konstruktionsfasen for et nyt delanlæg og i hele dets driftslevetid
- i) generel anvendelse af benchmarking for de enkelte sektorer.

Anvendelsesområde

Miljøledelsessystemets omfang (f.eks. detaljeringsniveau) og karakter (f.eks. standardiseret eller ikke-standardiseret) hænger generelt sammen med anlæggets karakter, størrelse og kompleksitet samt de miljøpåvirkninger, det kan have.

KOMMISSIONENS GENNEMFØRELSESAFGØRELSE

af 9. oktober 2014

om fastsættelse af BAT (bedste tilgængelige teknik)-konklusioner i henhold til Europa-Parlamentets og Rådets direktiv 2010/75/EU om industrielle emissioner, for så vidt angår raffinering af mineralolie og gas

(meddelt under nummer C(2014) 7155)

(EØS-relevant tekst)

(2014/738/EU)

1.1. Generelle BAT-konklusioner vedrørende raffinering af mineralolie og gas

1.1.1. Miljøledelsessystemer

BAT 1. For at forbedre den samlede miljøindsats for anlæg til raffinering af mineralolie og gas er formålet med BAT at indføre et miljøledelsessystem (EMS), som omfatter samtlige nedenstående aspekter:

- i) ledelsen, herunder den øverste ledelse, forpligtes til at anvende systemet
- ii) fastlæggelse af en miljøpolitik, i henhold til hvilken ledelsen sørger for løbende forbedringer af anlægget
- iii) planlægning og fastsættelse af de nødvendige procedurer, målsætninger og mål sammen med finansiel planlægning og investeringer
- iv) gennemførelse af procedurerne med særlig vægt på:
 - a) struktur og ansvar
 - b) uddannelse, bevidsthed og kompetence
 - c) kommunikation.
 - d) inddragelse af medarbejdere
 - e) dokumentation
 - f) effektiv processtyring
 - g) vedligeholdelsesprogrammer
 - h) nødberedskab og indsatskapacitet
 - i) overholdelse af miljølovgivningen.
- v) kontrol af effektivitet og gennemførelse af korrigerende foranstaltninger med særlig vægt på:
 - a) overvågning og måling (se også referencedokumentet om generelle principper for overvågning)
 - b) korrigerende og forebyggende handlinger**
 - c) vedligeholdelse af optegnelser
 - d) uafhængig (når dette er muligt) intern og ekstern revision med henblik på at fastlægge, om miljøledelsessystemet er i overensstemmelse med planlagte foranstaltninger og gennemføres og vedligeholdes korrekt

- vi) gennemgang af miljøledelsessystemet og dets fortsatte egnethed, tilstrækkelighed og effektivitet udført af den øverste ledelse
- vii) tilpasning til udviklingen af renere teknologier
- viii) overvejelse af miljøpåvirkningerne af den endelige nedlukning af anlægget i konstruktionsfasen for et nyt anlæg og i hele dets driftslevetid
- ix) generel anvendelse af benchmarking for de enkelte sektorer.

Anvendelse

Miljøledelsessystemets omfang (fx detaljeringsniveau) og karakter (fx standardiseret eller ikke-standardiseret) hænger generelt sammen med anlæggets karakter, størrelse og kompleksitet samt de miljøpåvirkninger, det kan have.

BAT-konklusion om miljøledelse

Denne drejebog vejleder om, hvordan myndigheder kan påse, at BAT-konklusion om miljøledelse er efterkommet og opfyldt for virksomheder på bilag 1 til Bekendtgørelse om godkendelse af listevirksomheder. BAT-konklusioner skal indarbejdes i myndighedens afgørelser om miljøgodkendelser og revurdering af disse, ligesom myndigheden efterfølgende ved miljøtilsyn skal påse overholdelse af vilkår om miljøledelse i miljøgodkendelsen.

Formålet med drejebogen er at bidrage til viden om miljøledelsens grundbegreber og principper samt vejlede miljømyndigheder om vilkår og tilsyn med BAT-konklusion om miljøledelse, så en god og ensartet implementering og håndhævelse af BAT-konklusioner om miljøledelse opnås.



Miljøstyrelsen
Strandgade 29
1401 København K

www.mst.dk