

Vejledning fra Miljøstyrelsen Nr. 6 2002

Vejledning om farligt affald

Indholdsfortegnelse

1	INDLEDNING	7
1.1	MÅLSÆTNING FOR FARLIGT AFFALD	7
1.2	LÆSEVEJLEDNING	7
1.3	VEJLEDNINGENS TILBLIVELSE	8
2	KLASSIFICERING AF FARLIGT AFFALD	9
2.1	INTRODUKTION	9
2.1.1	<i>Definition af farligt affald</i>	9
2.1.2	<i>Farlighedsvurdering</i>	10
2.2	LISTEN OVER AFFALD - BILAG 2	11
2.2.1	<i>EAK kode</i>	11
2.2.2	<i>Fastlæggelse af den rigtige EAK-kode</i>	11
2.3	KLASSIFICERING AF AFFALD	13
2.3.1	<i>Kendskab til produktet/materialet, inden det bliver affald</i>	13
2.3.2	<i>Generel vurdering af egenskaber</i>	14
2.3.3	<i>Kendskab til den kemiske sammensætning af affaldet</i>	15
2.3.4	<i>Prøveudtagning og analyse</i>	16
2.3.5	<i>Kendskab til stoffernes egenskaber</i>	17
2.3.6	<i>Koncentration</i>	18
3	AFFALDSPRODUCENTENS FORPLIGTIGELSER	23
3.1	AFFALDSPRODUCENT	23
3.1.1	<i>Hvem er affaldsproducent?</i>	23
3.1.2	<i>Øvrige forhold</i>	24
3.2	AFFALDSPRODUCENTENS FORPLIGTELSE TIL AT KLASSIFICERE SIT AFFALD	25
3.3	DOKUMENTATION	25
3.4	ANMELDEPLIGT	26
3.4.1	<i>Anmeldelse af farligt affald til kommunalbestyrelsen</i>	26
3.4.2	<i>Hvem skal anmelde?</i>	27
3.4.3	<i>Hvad skal anmeldes</i>	28
3.4.4	<i>Krav til § 50-anmeldelsen</i>	28

3.4.5	<i>Anmeldelse af ikke-farligt affald</i>	29
3.5	REGISTERPLIGT	30
3.6	BENYTTTELSESPLOGT	32
3.7	EKSPLOSIVT AFFALD	33
3.8	PESTICIDER	34
3.9	FORBUD MOD AFBRÆNDING AF OLIEAFFALD OG FORBUD MOD UDLEDNING	34
3.10	FORBUD MOD SAMMENBLANDING OG FORTYNDING	35
3.11	EMBALLERING	35
4	AFFALDSTRANSPORTØRENS FORPLIGTELSE	39
4.1	REGISTRERINGSPLIGT	39
4.1.1	<i>Registreringspligt for erhvervsmæssig transport</i>	39
4.1.2	<i>Ikke-erhvervsmæssig transport</i>	40
4.1.3	<i>Øvrige forhold</i>	40
4.2	KRAV TIL REGISTRERING	41
4.2.1	<i>Registerpligt - § 14</i>	41
4.2.2	<i>Afgivelse af oplysninger</i>	41
4.3	ØVRIGE KRAV TIL TRANSPORTØREN	42
4.4	TRANSPORT AF FARLIGT GODS	43
4.4.1	<i>Regelsæt</i>	43
4.4.2	<i>Godkendt emballage</i>	43
4.4.3	<i>Oplysningpligt</i>	44
4.4.4	<i>Transportøren</i>	44
4.4.5	<i>Mindre mængder</i>	44
4.4.6	<i>Sikkerhedsrådgivere</i>	45
5	AFFALDSBEHANDLERENS FORPLIGTELSE	47
5.1	HVEM ER AFFALDSBEHANDLER	47
5.2	ANMELDEPLIGT	47
5.3	REGISTERINGSPLIGT	49
5.4	SÆRLIGE FORHOLD	52
5.4.1	<i>Forbrænding</i>	52
5.4.2	<i>Deponering</i>	53
5.5	ØVRIGE FORHOLD	53
5.6	KRAV TIL BEHANDLINGSANLÆG	53
5.6.1	<i>Miljøgodkendelse</i>	53
5.6.2	<i>Krav om offentlighed</i>	54
6	KOMMUNALBESTYRELSENS FORPLIGTELSE	55

6.1	KOMMUNALBESTYRELSEN ER ANSVARLIG FOR AFFALDSHÅNDBLINGEN	55
6.2	TILSYN MED AFFALD PÅ KAPITEL-5 VIRKSOMHEDER	56
6.3	KLASSIFICERING AF FARLIGT AFFALD	57
6.3.1	<i>Kommunalbestyrelsens afgørelse</i>	57
6.3.2	<i>Dokumentation</i>	57
6.4	AJOURFØRING AF LISTEN OVER FARLIGT AFFALD	58
7	STYRING AF FARLIGT AFFALD	61
7.1	INDSAMLINGSORDNINGER FOR FARLIGT AFFALD	62
7.1.1	<i>Typer af henteordninger og ansvarsplacering</i>	62
7.1.2	<i>Fælleskommunale selskaber</i>	64
7.1.3	<i>Forbud mod konkurrerende ordninger</i>	65
7.1.4	<i>Mindre mængder og særlige fraktioner</i>	65
7.2	INDSAMLINGSORDNINGER FOR FARLIGT AFFALD FRA HUSHOLDNINGER	66
7.2.1	<i>Typer af ordninger</i>	67
7.3	REGULATIVER FOR INDSAMLING, HÅNDBLING OG BORTSKAFFELSE AF FARLIGT AFFALD	70
7.4	FINANSIERING AF ORDNINGER FOR FARLIGT AFFALD	74
7.4.1	<i>Gebyrpålagt affald</i>	74
7.4.2	<i>Fastsættelse af gebyr</i>	75
7.4.3	<i>Samlebyr</i>	75
7.4.4	<i>Opkrævning af gebyr</i>	76
7.4.5	<i>Særlige gebyr og undtagelser</i>	77
7.4.6	<i>Gennemsigtighed i gebyr</i>	77
7.5	FRITAGELSE FRA BENYTTelsesPLIGTEN § 56, STK. 1	78
7.5.1	<i>Fritagelsesansøgning- og erklæring</i>	79
7.5.2	<i>Forhold der skal inddrages ved fritagelse</i>	80
8	REGLER FOR SÆRLIGE AFFALDSTYPER	85
9	TILSYN OG KLAGEADGANG	95
9.1	TILSYNSMYNDIGHEDER OG -FORPLIGTIGELSER	95
9.1.1	<i>Grænse mellem amtsrådets tilsyn og kommunalbestyrelsens affaldstilsyn</i>	95
9.1.2	<i>Tilsyn med ulovlig håndtering</i>	96
9.2	KLAGEADGANG	97
10	IMPORT OG EKSPORT AF FARLIGT AFFALD	99

10.1	KLASSIFICERING VED GRÆNSEOVERSKRIDENDE TRANSPORT	99
10.2	FRTAGELSE FOR AFLEVERINGSPLIGT VED EKSPORT	100
10.3	TILSYNSMYNDIGHEDER OG -FORPLIGTIGELSER	102
10.3.1	<i>Hvem er tilsynsmyndighed ved overførsel af affald?</i>	102
10.3.2	<i>Ulovlige overførelser</i>	102

BILAG A KLASSIFICERING AF FARLIGT AFFALD 105

**BILAG B CHECKLISTE FOR INDSAMLINGSOR-
DNINGER FOR FARLIGT AFFALD 107**

BILAG C EKSEMPLER 111

1 Indledning

Denne vejledning handler om farligt affald. Reglerne findes i Miljø- og Energiministeriets bekendtgørelse nr. 619 af 27. juni 2000 om affald, samt ændring ved bekendtgørelse nr. 1096 af 12. december 2000. Vejledningen beskriver endvidere kendte kommende ændringer vedrørende klassificering som følge af allerede vedtagne EU-beslutning.

Vejledningen er udarbejdet til brug for de kommunale myndigheder, som har ansvaret for tilrettelæggelse og drift af håndteringssystemer for farligt affald. De har desuden tilsynet med overholdelsen af bekendtgørelsen, hvilket indebærer afgørelser om affaldets klassificering. Vejledningen er endvidere til brug for amterne og for producenter, transportører og behandlere af farligt affald.

Vejledningen erstatter den tidligere vejledning fra Miljøstyrelsen om olie- og kemikalieaffald nr. 1, 1991.

1.1 Målsætning for farligt affald

De overordnede mål på affaldsområdet fremgår af miljøbeskyttelseslovens formålsparagraf, som bl.a. fremhæver forebyggelse af forurening, begrænsning af ressourceforbruget samt fremme af renere teknologi og affaldsbekendtgørelsens generelle bestemmelser (affaldshierarkiet).

Målsætningerne på affaldsområdet er konkretiseret i bl.a. handlingsplanen "Affald 21", der fokuserer på at øge kvaliteten i affaldsbehandlingen og stabilisere de samlede affaldsmængder.

1.2 Læsevejledning

Denne vejledning omhandler følgende hovedemner:

- Klassificering af farligt affald
- Affaldsproducenternes pligter
- Affaldstransportørernes pligter
- Affaldsbehandlernes pligter
- Kommunalbestyrelsens pligter
- Styring af affaldet
- Tilsyn og klageadgang
- Import/eksport af farligt affald

Emnerne behandles i hver deres kapitel. Vejledningen berører derudover særlige fraktioner af farligt affald, hvor der påhviler særbestemmelser. Disse er samlet i et separat kapitel.

Vejledningen er forsynet med en række bilag.

I bilag A er der opstillet et rutediagram for klassificering af farligt affald.

I bilag B er der opstillet en checkliste for etablering og evaluering af ordninger for farligt affald.

I bilag C er der gennemgået tre eksempler på krav og pligter for de enkelte aktører. De tre eksempler omfatter følgende affaldstyper:

- Spildolie
- Shredderaffald
- Malingsaffald

Vejledningen er også at finde på Miljøstyrens hjemmeside – www.mst.dk – under affald.

1.3 Vejledningens tilblivelse

Vejledningen er udarbejdet af Miljøstyrelsen. K. Pommer, B. Malmgren-Hansen og S. Andersen fra Teknologisk Institut har fungeret som konsulenter på dele af vejledningen. Arbejdet med vejledningen er blevet fulgt af en arbejdsgruppe bestående af repræsentanter for Kommunernes Landsforening, I/S Mokana samt København og Hillerød Kommune.

2 Klassificering af farligt affald

2.1 Introduktion

2.1.1 Definition af farligt affald

Farligt affald er defineret i Bekendtgørelse nr. 619 af 27. juni 2000 om affald, § 3, stk. 1, 2 som

1. affald der er opført på listen over affald i bilag 2 og markeret som farligt affald, og som opfylder kriterierne i bilag 3 og bilag 4, samt
2. affald i øvrigt, der opfylder kriterierne i bilag 3 og 4.

Det er kommunalbestyrelsen, der afgør, om et stof eller en genstand er omfattet af definitionen og dermed farligt affald, jf. § 3, stk. 3. Kommunalbestyrelsens afgørelse kan ikke påklages til Miljøstyrelsen, jf. § 63.

Ved vurderingen af, om affald er farligt affald, skal følgende trin gennemgås:

Trin 1:

Kan affaldet eller stoffer i affaldet klassificeres som farligt. Til denne klassificering benyttes en vurdering af affaldet eller stoffer i affaldet i forhold til de egenskaber, som gør affald farligt. Egenskaberne er listet i bekendtgørelsens bilag 3.

Dertil skal det afklares hvilken koncentration de stoffer findes i, som besidder egenskaberne nævnt i bilag 3. Er denne koncentration lig med eller højere end de grænser, der er anført i affaldsbekendtgørelsens bilag 4, betegnes affaldet som farligt.

Trin 2:

Er affaldet optegnet på listen over affald i affaldsbekendtgørelsen (bilag 2). I givet fald er affaldet markeret som farligt (med fed skrift) eller ikke-farligt affald (ikke fed skrift).

Uanset om affaldstypen findes på listen over affald, og om den er markeret som farlig eller ikke farlig, skal affaldsproducenten gennemføre en vurdering af affaldets egenskaber, som beskrevet i trin 1. Trin 1 er således afgørende for vurderingen af, om der er tale om farligt affald, mens trin 2 alene kan ses som en vejledning.

Det er affaldsproducenten, som har ansvaret for, at affaldet er korrekt klassificeret, mens kommunalbestyrelsen er den kontrollerende myndighed.

Selvom affaldet klassificeres som ikke-farligt, kan det være forbundet med risici, der gør, at det bør håndteres som farligt affald. Eksempelvis kan nævnes emballage, som er gennemvædet af et farligt kemiske stof, men hvor det samlede materiale ikke kan karakteriseres som farligt affald.

2.1.2 Farlighedsvurdering

Farlighedsvurderingen kan dels gennemføres ud fra kendskab til de stoffer/materialer/produkter, som indgår ved tilblivelsen af en virksomheds produkter og dels gennemføres ud fra et kendskab til sammensætningen af stoffer i affaldet herunder reaktionsprodukter, der dannes ved processen.

Hvis affaldstypen findes på listen markeret som farligt affald, må affaldet betragtes som farligt, indtil det modsatte er bevist. Det vil sige, indtil affaldsproducenten har dokumenteret, at affaldet ikke besidder de egenskaber og/eller forekommer i de koncentrationer, som er opført i bilag 3 og 4, jf. § 52.

For affaldstyper som er markeret som ikke farligt på listen, skal affaldsproducenten kunne dokumentere, at affaldet er korrekt klassificeret i overensstemmelse med bilag 3 og 4, jf. § 52.

Affaldslisten er under revision. Affaldstyper, som normalt vil kunne forekomme som såvel farlige som ikke farlige, vil i den kommende udgave være angivet med en farlig og en ikke-farlig indgang for den samme affaldstype. Farligheden skal vurderes, før den korrekte indgang (EAK-kode) kan fastlægges.

2.2 Listen over affald - bilag 2

2.2.1 EAK kode

Bilag 2 i affaldsbekendtgørelsen er en sammenskrivning af EU's liste over affald og EU's liste over farligt affald. Den indeholder desuden nogle særlige danske affaldstyper. Farligt affald er i listen **fremhævet med fed**. Hver affaldssart er angivet ved en EAK-kode (Europæisk Affalds Katalog), også kaldet affaldskatalog-kode.

Listen er opbygget af 20 hovedkapitler, der som princip beskriver den aktivitet/branche, hvor affaldet fremkommer. I enkelte tilfælde beskriver kapitlet en proces – som fx kapitel 6 og 7 - eller en affaldstype/produkt – kapitel 13, 14, 15. Kapitlerne 16 og 20 falder udenfor branchesystematikken, idet de beskriver affald ikke andetsteds specificeret og affald fra husholdninger og lignende handels- og industriaffald.

2.2.2 Fastlæggelse af den rigtige EAK-kode

Find den rigtige EAK-kode ved at gå efter:

1. branche
2. proces
3. stof

For at identificere den rigtige EAK-kode, skal der tages udgangspunkt i hovedoverskrifterne.

Når man skal identificere sit affald i listen, skal man:

1. Først identificere affaldskilden - den branche/aktivitet, som danner affaldet - i et af kapitlerne 01-12 eller 17-20. Derefter findes de enkelte affaldsfraktioner under det relevante kapitel (bortset fra koder, der ender på 99).

Listens opdeling i brancher/aktiviteter betyder, at affaldsproducenten kan blive nødt til at finde affaldsfraktionerne under forskellige kapitler alt efter den enkelte

delproces. Branche- og aktivitetsopdelingen betyder også, at den samme affaldsfraktion kan optræde under flere forskellige brancher/aktiviteter.

2. Findes affaldet ikke i nogen af de branche/aktivitets prægede kapitler, skal man gå til kapitel 13, 14 eller 15. Disse kapitler er mere materiale specificerede.
3. Hvis affaldet stadig ikke kan identificeres, skal man gå til kapitel 16 "Affald ikke andetsteds specificeret i kataloget".
4. Hvis affaldet heller ikke kan identificeres ved en indgang i kapitel 16, skal man gå tilbage til det kapitel, der beskriver den aktivitet, affaldet er *dannet ved* og bruge indgang xx xx 99 "andet affald, ikke specificeret andre steder".

Eksempel: Affald fra et jernstøberi

I dette tilfælde vil hovedkapitlet være 10 00 00 "Uorganisk affald fra termiske processer" med en underopdeling til 10 09 00 "Affald fra jernstøberier". En af affaldsfraktionerne fra jernstøberiet kan være ovnstøv, som er listet som 10 09 04.

En anden fraktion kan være affald, som opstår i forbindelse med slibning. Denne fraktion identificeres under hovedafsnit "Affald fra formning, tildannelse og mekanisk overfladebehandling af metal og plast" - 12 00 00. I afsnittet 12 01 00 vil man derefter kunne finde de enkelte affaldsfraktioner, der vil opstå ved bl.a. slibning fx andre jernpartikler 12 01 02.

En anden aktivitet på jernstøberiet kan være malerarbejde. Affaldsfraktioner fra denne aktivitet skal findes under hovedafsnit 08 00 00 "Affald fra fremstilling formulering, distribution og brug af maling, lak, træbeskyttelse og keramisk emalje samt fugemasse og trykfarver", hvor man under første underafsnit kan finde de enkelte affaldsfraktioner fx "Affald fra vandbaserede malinger, lakker og træbeskyttelse" 08 01 03.

Miljøstyrelsen har fået udarbejdet et miljøprojekt og en database, der udfra enkeltstoffer i affaldet gør det muligt at gennemføre en søgning efter den rette EAK-kode (Miljøprojekt 389, 1998).

Foreningen af Miljømedarbejdere i Kommunerne (FMK) har udarbejdet en branchespecifik checkliste, som indeholder en angivelse af forslag til EAK-koder for farligt affald i udvalgte brancher. Den kan findes på FMK's hjemmeside www.fmk.suite.dk.

Dakofa har udarbejdet en kogebog (version 1, juni 1997), der ligeledes kan være en hjælp ved klassificering af affald.

Affaldslisten er under revision. Ny EU-liste over affald forventes indført i dansk lovgivning i løbet af 2002.

2.3 Klassificering af affald

Det følgende vil være en gennemgang af, hvordan man klassificerer affald. Bilag A indeholder en skematisk oversigt over fremgangsmåden.

2.3.1 Kendskab til produktet/materialet, inden det bliver affald

Et kemisk stof eller produkt, som er betegnet farligt efter reglerne om klassificering af kemiske stoffer og produkter, vil, når det bliver til affald, også være farligt affald.

Princippet om, at et fareklassificeret kemisk stof eller produkt også bliver til farligt affald, hænger sammen med, at de kriterier som bruges i en farevurdering af affald, svarer til de kriterier, som bruges til at klassificere kemiske stoffer og produkter (Bekendtgørelse om klassificering, emballering, mærkning, salg og opbevaring af kemiske stoffer og produkter nr. 1065 af 30. november 2000).

Kemiske stoffer og produkter kan enten være mærket med et faresymbol - fx et dødningshoved på en orange baggrund - og/eller med en R- og S-sætning - fx R25 og S1/2. R-sætningerne beskriver de farer, der er ved stoffet - R25: giftig ved indtagelse, mens S-sætningerne beskriver de forholdsregler, man skal tage for at forebygge og afhjælpe uheld - S1/2: opbevares under lås og utilgængeligt for børn.

Hvis affaldet består af en ubehandlet rest eller spild af et kemisk stof eller produkt, kan man bruge klassificeringen og mærkningen af dette.

Som princip vil affald af et kemisk stof eller produkt, som er klassificeret eller mærket som farligt, jf. kemikaliereglerne, også være farligt affald. Dette gælder dog ikke, hvis de farlige indholdsstoffer ikke længere forefindes i affaldet. Det kan fx være tilfældet, hvor det farlige stof er afdampet, eller hvor en kemiske reaktion er løbet til ende. Som eksempel på den sidste situation kan nævnes fuldt udhærdede produkter som lim, lak og epoxy.

2.3.2 Generel vurdering af egenskaber

I affaldsbekendtgørelsens bilag 3 er nævnt en række egenskaber, som kan gøre affaldet farligt.

For egenskaberne eksplosiv og brandfarlig vil man i mange tilfælde kunne klassificere affald med disse egenskaber ud fra et generelt kendskab til, hvordan affaldet er opstået.

For såvel faste som flydende stoffer, er egenskaberne nærmere beskrevet i bilag 3.

Affald er under alle omstændigheder farligt, hvis det har et flammepunkt på mindre end eller lig med 55°C. Har man ikke oplysninger om affaldets brandfare ud fra kendskab til affaldets opståen, kan man måle flammepunktet. Dette gøres ud fra metoden beskrevet i Bekendtgørelse om klassificering, emballering, mærkning, salg og opbevaring af kemiske stoffer og produkter nr. 1065 af 30. november 2000. Metoden gælder kun for flydende affald. Det er ikke muligt at beregne flammepunktet for en blanding af stoffer.

Vurdering af de sundhedsfarlige egenskaber foretages på samme måde som ved klassificering af kemiske stoffer og produkter (se afsnit 2.3.5 – Kendskab til stoffernes egenskaber).

For egenskaben smitsom er det også vigtigt at kende til kilden til affaldet. Der er på nuværende tidspunkt ikke udviklet internationale kriterier for egenskaben smitsom.

Har man med stikkende klinisk risikoaffald at gøre jf. Miljøstyrelsens Vejledning om Håndtering af Klinisk risikoaffald (Nr. 4, 1998), vil dette uden videre testning kunne klassificeres som farligt affald.

De andre egenskaber i bilag 3, der kan gøre affald farligt, er miljøfare og øvrige. For disse egenskaber er der for øjeblikket ikke fastsat nogle procentgrænser.

2.3.3 Kendskab til den kemiske sammensætning af affaldet

Man kan få vurderet en affaldstypes kemiske sammensætning enten udfra kendskab til, hvilken proces produktet/materialet har været igennem, inden det blev til affald, eller hvilken proces affaldet stammer fra.

I begge tilfælde skal man have oplysningerne på de kemiske stoffer, der blev benyttet i aktivitetsdelen for at kunne bestemme hvilke kemiske stoffer, der befinder sig i affaldet.

Hvis det ikke er muligt at få belyst sammensætningen gennem den aktivitet eller proces, som har skabt affaldet, er der også den mulighed at få lavet en kemisk analyse af affaldet.

I dette tilfælde skal man være opmærksom på, at svaret på sammensætningen svarer til det, man spørger om. Det vil sige, at man ved en kemisk analyse af et affaldsprodukt screener for et vist antal kemiske stoffer, men ikke alle kemiske stoffer. Dette ville både være for økonomisk og tidskrævende og er ikke teknisk muligt.

2.3.4 Prøveudtagning og analyse

Et brugbart resultat kræver dels en repræsentativ prøve og en repræsentativ kemisk analyse for relevante parametre. Med hensyn til *prøveudtagningen*, er der ingen tekniske forskrifter, der gennemgår udtagning af prøver af (farligt) affald.

Slam: På slamområdet er der udviklet en forskrift til prøveudtagning, da man for at kunne bruge slammet til jordbrugsformål skal overholde en række krav til indhold af visse stoffer. Det anbefales derfor at tage udgangspunkt i "Plantedirektoratets minimumskrav til akkrediteret prøvetagningsforskrift for kommunalt spildevandsslam og af komposteret husholdningsaffald" (Plantedirektoratet, maj 1997), når man skal fastsætte sin strategi for prøveudtagning.

Skrot: I forbindelse med affald fra skrotbehandlingsanlæg har Miljøstyrelsen i 1996 udarbejdet retningslinier for prøveudtagning, forbehandling, analysering og klassificering af affaldet. Retningslinierne har til formål at medvirke til, at affald fra skrotbehandlingsanlæg vurderes og bortskaffes på ensartede vilkår.

Jord: Miljøstyrelsen har publiceret en vejledning, som indeholder generelle retningslinier for prøvetagning og analyse af jord. Vejledningen opstiller en række minimumskrav og definerer en række standardanalysemetoder (Vejledning Nr. 13, 1998 om prøvetagning og analyse af jord).

Den kemiske analyse skal baseres på baggrundsviden om affaldets oprindelse.

Kender man den kemiske sammensætning eller blot enkelte kemiske stoffer i affaldsproduktet, kan man foretage en vurdering af, om affaldet indeholder stoffer, som har en af bilag 3's farlige egenskaber.

Kender man kun de processer, hvorved affaldet er opstået, må man vurdere hvilke stoffer, der muligvis kan være i affaldsproduktet og derefter overveje analyse.

2.3.5 Kendskab til stoffernes egenskaber

Affald er farligt, hvis det besidder en eller flere af de 15 egenskaber, som er listet i bilag 3 i affaldsbekendtgørelsen.

Hele terminologien og metodikken i bilag 3 er overført fra Miljøministeriets bekendtgørelse om klassificering, emballering, mærkning, salg og opbevaring af kemiske stoffer og produkter nr. 1065 af 30. november 2000.

Klassificering af ovnstøv fra jernstøberier

En kemisk analyse viser, at ovnstøv fra jernstøberier bl.a. indeholder:

- blyalkyler og
- kviksølvalkyler

Ifølge bekendtgørelsen om listen over farlige stoffer er stofferne klassificeret som følgende:

blyalkyler	Rep1; R61	Rep3; R62
	Tx; R26/27/28, R33	
kviksølvalkyler	Tx; R26/27/28, R33	

Det vil sige, at blyalkyler er klassificeret som reproduktionsskadelig (Rep1; R61, Rep3; R62), meget giftigt (Tx; R26/27/28), og at det kan ophobes i kroppen efter gentagen brug (R33).

Kviksølvalkyler er klassificeret som meget giftigt (Tx; R26/27/28), og at det kan ophobes i kroppen efter gentagen brug (R33).

Denne klassificeringsbekendtgørelse opstiller en række kriterier for, hvornår et stof eller et produkt skal klassificeres som fx "brandfarligt", "giftigt", "sundhedsskadeligt", "lokalirriterende".

I bilag 3 i affaldsbekendtgørelsen er der en henvisning til, hvilke undersøgelsesmetoder der kan anvendes i forbindelse med testning for egenskaberne i bilag 3. Metoderne svarer til dem, der anvendes ved klassificering af enkeltstoffer. Det er derfor meningen, at man i forbindelse med at blotlægge, hvilke egenskaber affaldet besidder, skal kontrollere klassificeringen af enkeltstoffer i affaldet og ikke ved at teste affaldet for disse egenskaber.

En lang række af de stoffer, der kan gøre affald farligt, er allerede vurderet og klassificeret. Disse stoffer er listet i Bekendtgørelsen om listen over farlige stoffer, nr. 733 af 31. juli 2000. På Miljøstyrelsens hjemmeside under kemikalier/stoffer, findes endvidere udkast til Vejledende liste over selvklassificering af farlige stoffer. Listen indeholder forslag til klassificering af en række yderligere stoffer. Da listen over farlige stoffer løbende revideres i overensstemmelse med det klassificeringsarbejde, der sker i EU, skal man til enhver tid bruge den nyeste reviderede version af Listen over farlige stoffer.

I de situationer, hvor stoffer, som befinder sig i affaldet, ikke er optaget på listen over farlige stoffer, vil det være muligt, ud fra oplysninger fra eksempelvis et sikkerhedsdatablad om stoffets giftighed, at gennemføre en selvklassificering af stoffet/stofferne. Dette gøres ved hjælp af bekendtgørelsen om klassificering m.v. af kemiske stoffer og produkter, Vejledning fra Miljøstyrelsen nr. 5. 1995 "Klassificering m.v. af kemiske stoffer og produkter" (eller senere revisioner).

2.3.6 Koncentration

Foruden at besidde en af egenskaberne listet i bilag 3, skal stofferne være til stede i affaldet i nogle - i bilag 4 - nærmere angivne koncentrationer, for at affaldet kan klassificeres som farligt. Nogle stoffer har dog fastsat særlige procentgrænser på Listen over farlige stoffer. I sådanne tilfælde skal de særligt fastsatte grænser anvendes.

Klassificering af cadmiumforurenede jord

I cadmiumforurenede jord er der fundet 5 g cadmium/kg jord. Cadmiumforbindelser er, jf. Listen over farlige stoffer, klassificeret:

- Xn; R20/21/22 med en særlig grænse på 0,1%.

Idet der er mere end 1g cadmium/kg jord vil jorden blive klassificeret som farligt affald.

Nogle metaller, bl.a. cadmium, har en speciel anmærkning (Anm. 1) på Listen over farlige stoffer. Her henviser den fastsatte koncentration (klassificeringsgrænsen) til vægtprocenten af det metalliske grundstof ud fra produktets samlede vægt. I disse tilfælde har det ingen betydning, om metallet forekommer som del af en forbindelse. Klassificeringsgrænsen kan anvendes direkte på koncentrationen af metallet i affaldet uden omregning.

Benzenforurenet jord

I jord forurenet med benzen er der målt benzen indhold i jorden svarende til 6000 ppm.

Benzen er jf. Listen over farlige stoffer klassificeret:

Carc1; R45 F;11 T; R48/23/24/25

Dette betyder, at benzen er kræftfremkaldende i kategori 1, meget brandfarlig og giftig; alvorlig sundhedsfare ved længere tids påvirkning ved indånding, hudkontakt og indtagelse.

For kræftfremkaldende stoffer i kategori 1 er der en procentgrænse på 0,1%. Er der mere end 0,1% af kræftfremkaldende stoffer i affaldet, vil det blive klassificeret som farligt.

Et benzenindhold i jord på 6000 ppm svarer til 0,6% og overstiger dermed klassificeringsgrænsen på 0,1%. Jorden skal klassificeres som farligt affald.

Findes der flere stoffer i affaldet, der bidrager til klassificering for samme effekt, skal koncentrationsbidraget for disse stoffer i visse tilfælde adderes.

Dette gælder for stoffer med egenskaberne og risikosætningerne:

- sundhedsskadelige (R20, R21, R22)
- giftige (R23, R24, R25)
- meget giftige (R26 R27, R28)
- ætsende (R34, R35)
- lokalirriterende (R36, R37, R38, R41)
- kræftfremkaldende; kategori 1 eller 2 (Vil formentlig ikke skulle adderes efter den kommende revision).

De akut dødelige effekter (R20-R28) skal vurderes samlet uden hensyntagen til indtagelsesvej, mens de ætsen-

de/lokalirriterende (R34-R38, R41) skal adderes under hensyntagen til indgivelsesvej.

For de øvrige egenskaber – sensibiliserende, kræftfremkaldende; kategori 3, mutagen og reproduktionsskadende – skal der ikke adderes. Her skal der i stedet vurderes på baggrund af det enkelte stofs koncentration.

Kemisk analyse af flydende affald

En kemisk analyse af en tromle med flydende affald viser, at der er 0,8 % af stoffet natriumnitrit og 10 % af stoffet 2-ethylbutanol.

Natriumnitrit O; R8 T; R25 N;R50
2-ethylbutanol Xn; R21/22.

Affaldet er ikke eksplosivt.

Der er ikke fastsat procentgrænser for miljøfarlige stoffer.

T; R25 betyder, at stoffet er klassificeret som giftigt ved indtagelse. N; R50 betyder, at det er meget giftigt for organismer, der lever i vand. Xn; R21/22 betyder, at stoffet er klassificeret som sundhedsskadeligt; farlig ved hudkontakt og ved indtagelse.

Natriumnitrit har på Listen over farlige stoffer en særlig procentgrænse, der angiver, at en koncentration på mindst 1 % medfører en klassificering som sundhedsskadelig; farlig ved indtagelse (Xn; R22).

I følge bilag 4 skal der være mere end 25% af stoffer med en klassificering R21/22, før affaldet vil betegnes som farligt.

De enkelte stoffers koncentration udløser ikke i sig selv en klassificering af affaldet som farligt. Imidlertid skal de sundhedsskadelige egenskaber vurderes additivt. Hvis summen af de tal, der fremkommer ved at dividere koncentrationen af hvert stof med den fastsatte koncentrationsgrænse for klassificering, er mindst 1, medfører det, at affaldet skal klassificeres som farligt (jf. bilag 1, punkt 3.3.1.2.3 i bekendtgørelse nr. 1065/2000 om klassificering mv. af kemiske stoffer og produkter).

Da $0,8/1 + 10/25 \geq 1$, bliver affaldet klassificeret som farligt.

3 Affaldsproducentens forpligtigelser

Dette kapitel henvender sig til affaldsproducenter og giver anvisninger på hvem, der betragtes som affaldsproducent og hvilke forpligtigelser disse har.

3.1 Affaldsproducent

Enhver, det vil sige borgere, grundejere, virksomheder, offentlige eller private institutioner, der frembringer affald, er affaldsproducenter. Enhver, der ændrer affaldets sammensætning, er i denne sammenhæng ligeledes at betragte som affaldsproducent, da der ved ændringen fremkommer en ny affaldsfraktion.

3.1.1 Hvem er affaldsproducent?

En virksomhed, der forbehandler affald med henblik på yderligere efterfølgende håndtering andetsteds, er en affaldsproducent, såfremt forbehandlingen medfører, at der fremkommer en ændret (ændring af sammensætning eller egenskaber) affaldsfraktion i forhold til udgangspunktet.

Såfremt affald (fx spildolie) frembragt hos virksomhed A sendes til forbehandling (fjernelse af partikulære urenheder) hos virksomhed B, der efter forbehandlingen sender det til nyttiggørelse (fx forbrænding eller oparbejdning til ny baseolie) hos virksomhed C, er såvel virksomhed A som virksomhed B producenter af farligt affald.

Hos virksomhed B sker der dels en ændring af den modtagne spildolies sammensætning, der i sig selv gør virksomheden til en affaldsproducent, men ofte frembringes der også afledte farlige affaldsfraktioner (fx olieholdigt slam).

Såfremt der på virksomhed B alene sker en oplagring, omhældning, emballering m.v., der ikke påvirker oliens sammensætning eller egenskaber, og der i øvrigt ikke frembrin-

ges andet affald ved oplagringen, er virksomhed B ikke affaldsproducent.

Hvis en virksomhed udfører deres aktivitet hos andre, fx en kunde, gælder følgende retningslinier: Hvis aktiviteten består i at fjerne noget frembragt af kunden, er kunden affaldsproducent. Eksempelvis er det kunden, der er affaldsproducent, når virksomheden afhenter spildolie, brugte klude mv.

Hvis der fjernes materialer, der har været brugt eller er blevet til rest, og som virksomheden selv har medbragt til den pågældende aktivitet, er virksomheden affaldsproducent.

Eksempelvis er en malervirksomhed, som anvender egen medbragt maling, affaldsproducent, såfremt der fremkommer malingsrester, som er affald.

3.1.2 Øvrige forhold

Virksomheder, der har tilladelse efter miljøbeskyttelsesloven til at bortskaffe eller nyttiggøre sit eget farlige affald, er affaldsproducent, selvom affaldet alene håndteres internt på virksomheden.

Håndtering af farligt affald (og andet affald) fra havvindmøller er på havet omfattet af lov om beskyttelse af havmiljøet nr. 476 af 30. juni 1993 (havmiljøloven) og bekendtgørelse om udtømning af affald fra skibe m.v. nr. 534 af 21. juni 1992, hvoraf det fremgår, at affald fra møllerne ikke må udledes til havmiljøet på dansk søterritorium.

Når affaldet bringes i land, er det omfattet af affaldsbekendtgørelsens regler. Her er det som udgangspunkt kommunen, hvis havn der anløbes, der fastsætter, hvorledes det farlige affald skal håndteres, med mindre der er særlige regler i havmiljøloven.

Miljøstyrelsen anbefaler, at den ansvarlige for bygningen af havvindmøller kontakter den pågældende kommune, inden det farlige affald transporteres i land.

3.2 Affaldsproducentens forpligtelse til at klassificere sit affald

Det påhviler alle affaldsproducerende virksomheder og offentlige eller private institutioner at foretage en vurdering af alle de affaldsfraktioner, der frembringes med henblik på at fastlægge, om der frembringes farligt affald. Dette fremgår af affaldsbekendtgørelsens § 50, der stiller krav om anmeldelse af farligt affald til kommunalbestyrelsen.

Det påhviler affaldsproducenten selv at fremskaffe det nødvendige datagrundlag om affaldet.

Virksomheder, som ikke selv har faglig ekspertise til at vurdere, om virksomhedens affald opfylder kriterierne for, om affaldet er farligt, kan benytte sig af rådgivende virksomheder.

Det påhviler affaldsproducenten at foretage en korrekt vurdering af affaldet. Det er kommunalbestyrelsen, der i sidste ende, jf. affaldsbekendtgørelsens § 3, stk. 3, afgør, om affaldet er farligt, ligesom det i øvrigt er kommunalbestyrelsen, der afgør, hvilken EAK-kode affaldet har.

3.3 Dokumentation

Efter anmodning fra kommunalbestyrelsen påhviler det affaldsproducenten at tilvejebringe dokumentation for, at alt frembragt affald er klassificeret korrekt i overensstemmelse med bilag 3 og 4. Det vil sige, at for affald, hvor der kan rejses tvivl om affaldets klassificering, skal affaldsproducenten – på kommunalbestyrelsens anmodning - fremlægge grundig dokumentation, se afsnit 6.3.2 – Dokumentation, for affaldets sammensætning og egenskaber.

En anmodning vil typisk være relevant i de tilfælde, hvor affaldstypen står opført som farlig på affaldslisten, og affaldsproducenten konkret klassificerer affaldet som ikke farligt. Såfremt der er overensstemmelse mellem listen og affaldsproducentens klassificering, vil behovet for dokumentation være mindre.

I den kommende revision af affaldslisten vil mange affaldstyper være angivet ved såvel en farlig som en ikke-farlig indgang. Herefter vil en anmodning typisk være relevant, såfremt affaldsproducenten klassificerer affaldet anderledes, end det tidligere har været tilfældet.

Det er vigtigt af hensyn til sikkerheden ved den efterfølgende håndtering af affaldet og for at få den korrekte behandling af affaldet, at affaldets egenskaber og sammensætning er tilfredsstillende undersøgt.

Det er efter affaldsbekendtgørelsens § 64, stk. 1, nr. 20 strafbelagt at undlade at tilvejebringe dokumentation for korrekt klassificering efter § 52.

Det anbefales, at der i videst muligt omfang anvendes akkrediterede laboratorier ved udtagning, opbevaring, forbehandling og analysering af prøver af affaldet. Det kan være virksomhedens eget laboratorium såvel som eksterne laboratorier.

Et mangelfuldt datagrundlag fra affaldsproducenten om affaldets sammensætning og egenskaber kan medføre, at affaldet ud fra et forsigtighedsprincip må klassificeres og håndteres som farligt affald, indtil der foreligger tilfredsstillende dokumentation.

3.4 Anmeldepligt

3.4.1 Anmeldelse af farligt affald til kommunalbestyrelsen

Efter affaldsbekendtgørelsens § 50, stk. 1 skal virksomheder, offentlige eller private institutioner, der frembringer farligt affald anmelde dette til kommunalbestyrelsen. Eksplosivt affald skal ikke anmeldes.

En anmeldelse foretages almindeligvis i forbindelse med opstart af en virksomhed eller aktivitet, hvorved der frembringes farligt affald. Anmeldelsen skal foretages, så kommunalbestyrelsen har mulighed for at tilpasse indsamlingsordningernes kapacitet til behovet.

Planlagte ændringer, der vil påvirke frembringelsen af farligt affald, bør anmeldes snarest mulig til kommunalbestyrelsen, og det anbefales som minimum én gang årligt.

Såfremt der sker ændringer i affaldets mængde, sammensætning eller egenskaber, skal kommunalbestyrelsen ligeledes orienteres med henvisning til den tidligere anmeldelse.

Formål med anmeldelsen er

- planlægning
- tilsyn
- justering af bilag 2.

Anmeldelsen har bl.a. til formål at danne grundlag for en miljø- og sikkerhedsmæssig optimal og økonomisk hensigtsmæssig tilrettelæggelse af den kommunale ordning for farligt affald.

Anmeldelsen anvendes endvidere ved tilrettelæggelse og udøvelse af myndighedernes tilsyn. Endelig sikrer anmeldelsen, at myndighederne – og i sidste ende Miljøstyrelsen og Europa Kommissionen – bliver opmærksomme på uoverensstemmelser og eventuelle behov for justeringer i bilag 2 og den klassificering af affaldet, der er foretaget dér. Se afsnit 6.4 – Ajourføring af listen over farligt affald.

3.4.2 Hvem skal anmelde?

Det er alene virksomheder, offentlige eller private institutioner, der skal anmelde. Private, det vil sige husholdninger, skal således ikke anmelde.

Farligt affald, der ikke er frembragt som følge af virksomhedsaktiviteten og som har karakter af husholdningsaffald, skal ikke anmeldes. Eksempelvis skal en renseriejer, der efter selv at have malet væggene i renseriet og har en rest maling tilovers, ikke anmelde malingen. Tilsvarende for kasserede genopladelige batterier fra renseriets mobiltelefon. Kasserede opløsningsmidler anvendt til tøjrensning er derimod opstået i forbindelse med virksomhedsaktiviteten og skal derfor anmeldes.

Efter § 64, stk. 1, nr. 18 er det strafbelagt at undlade at foretage anmeldelse efter § 50.

3.4.3 Hvad skal anmeldes

I praksis skal alt affald, der efter sin art er markeret som farligt affald i bekendtgørelsens bilag 2 "Listen over affald", anmeldes til kommunalbestyrelsen. Affald, der efter sin art er markeret som farligt affald i bekendtgørelsens bilag 2 "Listen over affald", men som efter affaldsproducentens konkrete vurdering ikke er farligt, skal også anmeldes jf. § 51.

Også affald, der efter sin art ikke er markeret som farligt i bekendtgørelsens bilag 2, men som opfylder kriterierne i bilag 3 og 4 – og derfor er farligt affald – skal anmeldes. Se kapitel 2 – Klassificering af farligt affald og afsnit 3.2 – Affaldsproducentens forpligtelse til at klassificere sit affald.

3.4.4 Krav til § 50-anmeldelsen

Anmeldelsen sker typisk på et skema, der kan rekvireres hos kommunalbestyrelsen.

Anmeldelsen skal efter bekendtgørelsens § 50, stk. 2 indeholde oplysninger om de forhold, der er nævnt i det følgende.

Affaldets art (EAK-kode/affaldskatalogkode)

Se afsnit 2.2 – Listen over affald – bilag 2. Hvis det ikke er muligt entydigt at identificere hvilken affaldskatalogkode, der dækker affaldet, kan der tages udgangspunkt i underkategoriets nummerering og overskrift (fx 13 02 00 Motor-, gear- og smøleolieaffald).

Affaldets mængde

Opgives efter vægt og hvor det er relevant volumen over tid, ofte pr. år. Hvis der er store variationer i affaldsfrembringelsen, bør dette uddybes.

Emballering

Det skal oplyses, hvordan affaldet opbevares på virksomheden (fx tromle, container o.lign., størrelse, materiale mv.). Såfremt det ikke fremgår af affaldets art, oplyses også om eventuel anden emballage, som affaldet opbevares i ved afhentning (plastdunke, metalbøtter mv.).

Sammensætning og egenskaber

Afhængig af affaldstype skal der være en beskrivelse af affaldets fysiske fremtræden (flydende, fast, støv m.v.), hovedbestanddele (vand, jord, olie, tjære m.v.) samt relevante *indholdsstoffer* og deres *koncentration* (eventuelt i form af analyseresultater).

Mange oplysninger kan indhentes via sikkerhedsdatablade, produktbeskrivelser, virksomhedens kendskab til anvendte råvarer og hjælpestoffer samt de processer, disse undergår i produktions- eller anvendelsesfasen. Se afsnit 2.3.2 – Generel vurdering af egenskaber.

For de tilfælde, hvor affaldets oprindelse og sammensætning ikke kendes som fx i oprydningssager, henvises til kapitel 2 – Klassificering af farligt affald.

3.4.5 Anmeldelse af ikke-farligt affald

Affald, der efter sin art er markeret som farligt affald i bekendtgørelsens bilag 2 "Listen over affald", men som efter affaldsproducentens konkrete vurdering ikke er farligt, skal anmeldes til kommunalbestyrelsen, jf. § 51.

I listen over affald (affaldsbekendtgørelsens bilag 2) er der med fed skrift foretaget en opregning af de affaldstyper, som i langt de fleste tilfælde har en eller flere af de egenskaber og sammensætninger, der gør affald farligt.

Beskrivelserne af affaldet er i nogle tilfælde meget summariske og dækker ofte over en meget stor variation i affaldets sammensætning. Ligeledes er der ikke taget fuld højde for den gradvise teknologiske udvikling, der kan give store forskelle i affaldsfremstillingen inden for samme branche. Det kan derfor forekomme, at en affaldstype, der er markeret som farligt affald i listen, i konkrete tilfælde viser sig ikke at

besidde de egenskaber i de mængder/koncentrationer, der gør affald farligt.

Sådanne tilfælde skal virksomheden eller institutionen anmelde til kommunalbestyrelsen, jf. § 51. Kommunalbestyrelsen har herefter, jf. § 61, pligt til at orientere Miljøstyrelsen herom, med mindre affaldet er opstået i forbindelse med uheld og lignende, hvor der ikke fremover kan påregnes lignende tilsvarende affaldstyper.

Oplysningerne vil bl.a. blive brugt i forbindelse med en løbende revision og forbedring af listerne over affald og farligt affald.

Der er ikke fastsat krav til indholdet af denne anmeldelse i affaldsbekendtgørelsen. Kommunalbestyrelsen kan således inden for rammerne af miljøbeskyttelsesloven selv fastlægge eventuelle formkrav.

Affaldsproducenten skal imidlertid altid efter anmodning fra kommunalbestyrelsen tilvejebringe dokumentation for, at affaldet er korrekt klassificeret. Det anbefales at anvende samme beskrivelse, som skitseret i afsnit 3.4.2 – Hvem skal anmelde?.

Efter bekendtgørelsens § 64, stk. 1, nr. 19, er det strafbelagt at undlade at foretage anmeldelse efter § 51.

3.5 Registerpligt

Virksomheder og offentlige eller private institutioner, der frembringer farligt affald, skal jf. affaldsbekendtgørelsens § 53, stk. 1 føre register over:

- Mængde. Opgives efter vægt og hvor relevant volumen.
- Art (affaldskatalogkode). Oplysninger som på anmeldelsen.
- Håndtering.

Ved håndtering forstås, jf. affaldsbekendtgørelsens § 3, indsamling og transport af affald, herunder emballering.

mærkning, opbevaring og oplagring, afhentning, sortering og/eller sammenblanding af affald med henblik på transport.

Omfattet af håndtering er endvidere de nyttiggørelses- og bortskaffelsesformer og -metoder, der er listet i affaldsbekendtgørelsens bilag 6 A og 6 B samt de former og metoder, der kan sidestilles hermed.

Registeret skal indeholde oplysninger for, at affaldet er håndteret i overensstemmelse med det kommunale regulativ eller den af kommunalbestyrelsen meddelte fritagelse i henhold til affaldsbekendtgørelsens § 56. Der skal foreligge dokumentation for registrets oplysninger.

Der skal også være dokumentation for hvilke mængder og hvilke typer affald, der er afleveret til hvilke håndterings- og/eller behandlingsfaciliteter, og hvornår dette er sket.

Såfremt det efter det kommunale affaldsregulativ er tilladt for affaldsproducenten selv at aflevere mindre mængder farligt affald til en indsamlingsordning, skal affaldsproducenten sikre sig dokumentation for afleveringen, se afsnit 7.1.4 – Gebyrpålagt affald.

Registerets oplysninger og dokumentation for oplysningerne skal opbevares i 5 år. Efter anmodning fra kommunalbestyrelsen eller tilsynsmyndigheden skal virksomheden eller institutionen afgive oplysningerne i registeret samt dokumentationen for oplysningerne, jf. § 53, stk. 2.

Efter affaldsbekendtgørelsens § 64, stk. 1, nr. 21 og 22 er det strafbelagt at undlade at føre register som krævet efter § 53, stk. 1, og det er strafbelagt at undlade at afgive oplysninger og dokumentation som krævet i § 53, stk. 2.

Alle virksomheder, der frembringer farligt affald, er omfattet af § 53. Såkaldte anmelde- og godkendelsespligtige virksomheder er desuden omfattet af bekendtgørelsens § 18 og skal derfor føre register (Stamkort) over deres affaldsproduktion efter forskrifterne i bilag 13 (ændret ved bekendtgørelse nr. 1096/2000) og definitionerne i bilag 14.

Fælles for de to registerbestemmelser er oplysningerne om mængde og art af farligt affald. § 18 stiller imidlertid specifikke formkrav til registreringen og stiller desuden yderligere krav til registrering af bl.a. indholdet af miljøbelastende stoffer i affaldet. Oplysninger om håndtering af affald reguleres kun af § 53.

For § 18 oplysninger og dokumentation er der i lighed med § 53 krav om, at disse skal opbevares i 5 år.

Oplysningerne i Stamkortregistret skal afgives efter anmodning fra kommunalbestyrelsen, amtsrådet eller Miljøstyrelsen, mens oplysningerne i registret efter § 53 skal afgives efter anmodning fra kommunalbestyrelsen eller tilsynsmyndigheden.

Efter affaldsbekendtgørelsen § 64, stk. 1, nr. 8 og 9 er det strafbelagt at undlade at føre register som krævet efter § 18, stk. 1, og det er strafbelagt at undlade at indberette efter § 19, stk. 1.

3.6 Benyttelsespligt

De forpligtelser, der påhviler affaldsproducenten, fremgår af det eller de kommunale affaldsregulativer. Affaldsregulativerne beskriver de ordninger, der gælder for de forskellige affaldstyper og de krav, der er fastsat for anvendelse af ordningerne.

For farligt affald skal kommunalbestyrelsen etablere indsamlingsordninger i form af henteordninger – dog ikke for eksplosivt affald fra virksomheder, offentlige eller private institutioner.

For farligt affald, der fremkommer i mindre mængder i kommunen, for særlige fraktioner og/eller for farligt affald fra husholdninger kan kommunalbestyrelsen beslutte at etablere indsamlingsordninger, der ikke er henteordninger.

Alle affaldsproducenter er herefter, jf. affaldsbekendtgørelsens § 54, stk. 3, forpligtet til at benytte de af kommunalbe-

styrelsen etablerede indsamlingsordninger/henteordninger for farligt affald. Se kapitel 7 – Styring af farligt affald.

Affaldsproducenten er endvidere forpligtet til at betale det af kommunalbestyrelsen fastsatte gebyr for benyttelse af ordningen. Gebyret fremgår af takstbladet.

Det er strafbelagt efter § 64, stk. 1, nr. 23 at undlade at benytte indsamlingsordningerne.

Virksomheder, offentlige eller private institutioner kan efter ansøgning opnå fritagelse fra benyttelsespligten, jf. § 56. Dette er nærmere beskrevet i afsnit 7.5 – Fritagelse fra benyttelsespligten - § 56, stk. 1.

3.7 Eksplosivt affald

Det fremgår af affaldsbekendtgørelsens § 55, at virksomheder og offentlige eller private institutioner, som frembringer eksplosivt affald, er ansvarlige for, at affaldet håndteres miljømæssigt forsvarligt på et dertil godkendt anlæg eller på områder udpeget og godkendt af miljømyndighederne.

Det er således virksomheden selv, der har ansvaret og omkostningerne ved bortskaffelse af eksplosivt affald, mens kommunalbestyrelsen skal hjælpe med anvisninger til bortskaffelsen af affaldet.

Eksplosivt affald forekommer sjældent hos virksomheder. Kommunalbestyrelsen og virksomheden kan derfor have behov for at inddrage andre myndigheder i vejledning eller bistand omkring håndteringen af affaldet.

Beredskabsstyrelsen kan inden for sit vidensfelt yde rådgivning og oplysning til brug for vurderingen af, hvorvidt der kan være tale om eksplosivt affald. Oplysninger om Beredskabsstyrelsens telefoniske rådgivningsordning, Kemikalieberedskabsvagten, findes på styrelsens hjemmeside, www.beredskabsstyrelsen.dk.

Forsvarets Ammunitionsrydningstjeneste kan på anmodning af det stedlige politi inddrages i bortskaffelsen af eks-

plosivt affald. Håndtering af eksplosivt affald beror på ammunitionsryddernes individuelle vurdering af situationen. Ammunitionsrydningstjenesten kan i tvivlstilfælde rette henvendelse til Beredskabsstyrelsen.

3.8 Pesticider

Mange pesticidrester er klassificeret som farligt affald og skal afleveres til den kommunale indsamlingsordning for farligt affald.

Tom emballage fra disse midler skal som udgangspunkt også afleveres som farligt affald. Dog kan emballager til midler, der har fået tildelt farebetegnelsen "sundhedsskadelig", "ætsende", eller "lokalirriterende", og som er beregnet til opblanding med vand, bortskaffes til anden kommunal affaldsordning, hvis emballagen er blevet skyllet grundigt med vand. Skylevandet skal hældes op i sprøjtevæsken, jf. Miljøstyrelsens vejledning om etiketter på emballager til bekæmpelsesmidler, oktober 1993.

Pesticidrester, der ikke er klassificeret som farligt affald og emballager til midler uden farebetegnelse, kan afleveres til den kommunale affaldsordning for andet erhvervsaffald eller bortskaffes med dagrenovationen.

3.9 Forbud mod afbrænding af olieaffald og forbud mod udledning

Det fremgår af affaldsbekendtgørelsen § 57, at det er forbudt at afbrænde olieaffald i anlæg med en termisk effekt under 1 MW og at afbrænding i anlæg med en effekt over 1 MW skal overholde de krav, der er anført i bekendtgørelsens bilag 11 (emissionsgrænseværdier).

Med olieaffald menes industriolie og smøreolie af mineralsk oprindelse.

Kravene i bilag 11 omfatter emissionsgrænseværdier for en række metaller, hydrogenchlorid, hydrogenfluorid, svovldioxid og støv samt regler for olieaffald med PCB/PCT.

Det fremgår af § 58, at udledning af farligt affald til spildevand er forbudt. Bestemmelserne er strafbelagt efter § 64, stk. 1 nr. 25-27.

Selvom affaldet ikke er defineret som farligt affald, er det ikke givet, at det kan udledes som spildevand. Udledning af spildevand, der kan indeholde forurenende stoffer, kræver tilladelse og eventuelt rensning, før det udledes, jf. miljøbeskyttelsesloven kapitel 4.

3.10 Forbud mod sammenblanding og fortynding

Affaldsproducenten – det vil sige virksomheder, offentlige eller private institutioner – samt alle, der håndterer farligt affald, er efter affaldsbekendtgørelsens § 59 ansvarlige for, at forskellige kategorier af farligt affald ikke sammenblandes, og at farligt affald ikke sammenblandes med ikke-farligt affald. Ved kategorier af affald skal som udgangspunkt forstås affaldsarter, det vil sige at affald med forskellige affaldskatalogkoder som hovedregel ikke må sammenblandes.

Sammenblanding må dog gerne finde sted, hvis det udtrykkeligt tillades i det for affaldet gældende regulativ eller sammenblandingen er tilladt efter en miljøgodkendelse meddelt i henhold til kapitel 5 i miljøbeskyttelsesloven.

Eksempelvis kan sammenblanding i forbindelse med transport være tilladt i regulativ, hvis det sikres, at de forskellige kategorier vejes hver for sig før – eller i forbindelse med sammenblandingen.

Det forhold, at sammenblanding kan være tilladt hos modtagervirksomheden, ændrer ikke ved det ansvar, der påhviler affaldsproducenten, og alle der håndterer farligt affald.

Bestemmelsen er strafbelagt efter § 64 stk. 1, nr. 28.

3.11 Emballering

Virksomheder, offentlige eller private institutioner, der frembringer farligt affald, er, jf. affaldsbekendtgørelsens §

60, ansvarlig for, at det farlige affald er forsvarligt emballeret. Opmærksomheden skal henledes på, at der i det relevante kommunale affaldsregulativ kan være fastsat forskrifter om beholdertype, antal beholdere samt anbringelse, fyldning og renholdelse af beholdere.

Det anbefales, at emballagen er udformet i overensstemmelse med følgende retningslinier:

- Emballagen skal være tæt og lukke tæt til, så indholdet ikke utilsigtet kan trænge ud.
- Materialet, som emballagen er fremstillet af, må ikke kunne angribes af indholdet eller kunne indgå i sundhedsfarlige eller på anden måde farlige forbindelser med dette.
- Emballagen skal være så stærk, at den kan tåle transport m.v. (UN-godkendelse, se afsnit 4.4 – Transport af farligt gods).
- Emballagen skal være udformet, så hel eller delvis tømnings kan ske på forsvarlig måde.

Opbevaring af farligt affald i nedgravede beholdere, eksempelvis olieaffald i nedgravede tanke, anses generelt ikke som en forsvarlig opbevaringsform. En særregel om dette findes decideret i § 13 i bekendtgørelse om miljøkrav i forbindelse med etablering og drift af autoværksteder m.v. nr. 922 af 5. december 1997, hvorefter der ikke kan meddeles dispensation til opbevaring af farligt affald i nedgravede beholdere for virksomheder omfattet af bekendtgørelsen.

Hvis der er tale om opbevaring af farligt affald, der består af rene rester af kemiske stoffer og produkter, kan der som vejledning henvises til reglerne i bekendtgørelse om klassificering, emballering, mærkning, salg og opbevaring af kemiske stoffer og produkter nr. 1065 af 30. november 2000. Heraf fremgår det, at giftige og meget giftige stoffer og produkter skal opbevares under lås, utilgængeligt for børn og med skiltning. Emballagen skal være den oprindelige eller tilsvarende emballage, der ikke kan give anledning til forveksling.

Mange affaldstyper klassificeret som farligt affald er omfattet af reglerne om transport af farligt gods, når det transporteres uden for virksomhedens arealer. Dette affald skal være emballeret i overensstemmelse med reglerne om farligt gods. Reglerne er omtalt i afsnit 4.4 om "Transport af farligt gods". Endvidere har affaldsproducenter pligt til at overholde en række andre bestemmelser vedrørende forsendelse af farligt gods, se afsnit 4.4.

Transport internt på virksomhedens areal er ikke omfattet af reglerne om transport af farligt gods, når transporten udføres med ikke-registrerede køretøjer. Det anbefales imidlertid, at der også ved intern transport anvendes en typegodkendt emballage.

4 Affaldstransportørens forpligtelser

Dette kapitel henvender sig til affaldstransportørerne og giver bl.a. anvisninger på registrering og krav til register. Endvidere er forhold omkring transport af farligt gods og sikkerhedsrådgivere kort omtalt.

4.1 Registreringspligt

4.1.1 Registreringspligt for erhvervmæssig transport

Det fremgår af affaldsbekendtgørelsens § 12, at virksomheder, der erhvervmæssigt transporterer affald, som er produceret i kommunen, skal lade sig registrere hos kommunalbestyrelsen i den pågældende kommune. Affaldstransportøren har kun pligt til at lade sig registrere i affaldets oprindelseskommune, ikke i kommuner (transitkommuner), der passeres på vej til behandlingsanlæg m.v. eller i modtagekommunen. Hvis en virksomhed afhenter affald i alle 275 kommuner, skal virksomheden lade sig registrere i samtlige kommuner.

Eftersom farligt affald, jf. affaldsbekendtgørelsens § 54, skal indsamles under en henteordning etableret af kommunalbestyrelsen eller skal håndteres på baggrund af en meddelt fritagelseserklæring jf. § 56, bør oplysningerne om affaldstransportører være kendt af kommunalbestyrelsen. Dette fritager dog ikke virksomheder, der erhvervmæssigt transporterer farligt affald for pligten til at lade sig registrere efter § 12.

For affald, der forekommer i mindre mængder i kommunen og for særlige fraktioner, kan kommunalbestyrelsen etablere indsamlingsordninger, der ikke er henteordninger. De transportører, der for kommunen transporterer affaldet fra modtagestation eller lignende til affaldsbortskaffelse eller genanvendelse, skal også registreres i medfør af § 12. Det samme gælder i øvrigt, såfremt det indsamlede affald op-

samles på et fælleskommunalt opsamlingssted, inden det transporteres til behandling. Den sidste transportør skal således også registreres, såfremt virksomheden ikke allerede er registreret som kommunal indsamler.

4.1.2 Ikke-erhvervsmæssig transport

Er der tale om ikke-erhvervsmæssig transport af farligt affald, skal virksomheden ikke lade sig registrere. Det vil sige virksomheder, der selv transporterer deres eget affald, skal ikke registreres. Dette kan være tilfældet i situationer, hvor det i kommunens regulativ for en indsamlingsordning vedrørende mindre mængder, særlige fraktioner og/eller husholdningsaffald er bestemt, at affaldsproducenten selv kan aflevere sit affald til behandling eller til modtagestation, jf. § 54, stk. 2.

4.1.3 Øvrige forhold

Der er ikke tale om en godkendelsesordning, og kommunalbestyrelsen kan derfor ikke nægte at foretage registrering efter § 12. Der stilles hverken formkrav eller andre krav til registreringen.

Har kommunalbestyrelsen konkret mistanke om, at en transportør ikke overholder gældende lovgivning, må denne lovgivnings håndhævelsesinstrumenter anvendes.

Aftaler mellem kommunalbestyrelsen og transportøren om udførelse af den kommunale indsamlingsopgave i indsamlingsordninger har privatretlig karakter. Kommunalbestyrelsen kan i sådanne privatretlige aftalesituationer stille krav til transportøren, der ikke er hjemlet i miljølovgivningen. Det kan dog ikke fratage en transportør retten til registrering efter § 12, eller tilsidesætte de krav, der følger af miljøbeskyttelsesloven og regler udstedt i medfør heraf, herunder affaldsbekendtgørelsen.

Det er efter affaldsbekendtgørelsens § 64, stk. 1 nr. 1 strafbart at undlade at lade sig registrere efter § 12.

4.2 Krav til registrering

4.2.1 Registerpligt - § 14

Virksomheder, der er registreringspligtige efter § 12 og transporterer farligt affald, skal jf. affaldsbekendtgørelsens § 14 føre register over følgende:

- Transporteret mængde
- Affaldsart (affaldskatalogkode). Da affaldsproducenten er forpligtet til at anmelde oplysninger, om bl.a. affaldskatalogkoden til kommunalbestyrelsen har affaldsproducenten disse oplysninger.
- Affaldets producent; navn og adresse.
- Afleveringssted; navn og adresse.

Det skal være muligt på baggrund af oplysningerne at adskille de forskellige affaldsarters mængde, producent og afleveringssted fra hinanden. Oplysninger dækkende flere affaldsarter kan således kun accepteres, hvis der specifikt er givet tilladelse til sammenblanding af disse affaldsarter efter et regulativ eller en miljøgodkendelse, se afsnit 3.6 – Benyttelsespligt.

Det forhold, at sammenblanding er tilladt hos modtager-virksomheden, ændrer ikke ved transportørens ansvar.

Registerets oplysninger og dokumentation for disse oplysninger skal opbevares i 5 år.

Virksomhederne skal efter anmodning fra kommunalbestyrelsen afgive oplysningerne fra registeret og dokumentation for disse oplysninger, jf. § 14, stk. 2.

4.2.2 Afgivelse af oplysninger

Transportøren er bindeledet mellem affaldsproducenten og affaldsbehandleren. Da registreringen af affald efter ISAG (Informationssystem for Affald og Genanvendelse) sker hos behandleren, er det vigtigt, at der ikke sker et informationstab i forbindelse med transporten.

Producenter af farligt affald - hvilket her alene vil sige virksomheder, offentlige eller private institutioner, og altså ikke private - der benytter de i stk. 12 nævnte registreringspligtige transportører, er derfor forpligtet til at afgive de oplysninger til transportøren, som denne efter § 14, stk. 1 skal bruge for at kunne føre register. Dette fremgår af § 14, stk. 3.

Det er efter § 64, stk. 1, nr. 2 og nr. 3 strafbelagt at undlade at føre register efter § 14, stk. 1, og det er ligeledes strafbelagt at undlade at afgive oplysninger eller dokumentation som nævnt i § 14, stk. 2.

Det er endvidere strafbelagt for den, der benytter registreringspligtige transportører, efter § 12 at undlade at afgive de foreskrevne oplysninger til transportøren, jf. § 64, stk. 1, nr. 4.

4.3 Øvrige krav til transportøren

Kommunalbestyrelsen har mulighed for, jf. affaldsbekendtgørelsens § 31, at fastsætte forskrifter til affaldstransportørerne. Affaldstransportører har pligt til at kende og efterleve eventuelle bestemmelser fastsat i et sådant transportørregulativ. Det er efter § 64, stk. 1 nr. 10 strafbelagt at overtræde forskrifter fastsat i transportørregulativer.

Affald, der ikke er lovligt eller forsvarligt emballeret i henhold til affaldsbekendtgørelsens § 60, bør transportøren afvise. Hvis en procedure for sådanne tilfælde ikke er fastsat i kommunens transportørregulativ, anbefales det, at transportøren kontakter tilsynsmyndigheden, der herefter vurderer sagen. I sin yderste konsekvens kan sagen føre til politianmeldelse af affaldsproducenten.

Er der tale om ikke-erhvervsmæssig transport, eksempelvis virksomheder, der selv transporterer eget affald, har kommunalbestyrelsen mulighed for i medfør af § 31 at fastsætte forskrifter, herunder om sortering, emballering, opbevaring, indsamlingsmateriel mv.

4.4 Transport af farligt gods

4.4.1 Regelsæt

ADR-forskrifterne fastsætter regler for klassificering, emballering, mærkning og transport af farligt gods ad vej, herunder også for affald med indhold af farlige stoffer. ADR-konvention-en gælder ved international vejtransport og fra 1. januar 1997 også ved national vejtransport med de afvigelser, der følger af Trafikministeriets bekendtgørelse nr. 762 af 20. august 1996 om vejtransport af farligt gods.

Affald, der indeholder farlige stoffer i en vis mængde, jf. ADR-forskrifterne, er farligt gods. Ikke alt farligt affald er farligt gods.

Færdselsstyrelsen er ansvarlig myndighed for ADR-forskrifterne. Beredskabsstyrelsen administrerer de tekniske forhold.

4.4.2 Godkendt emballage

En emballage, som alene eller i kombination med en anden emballage udgør transportemballagen i ADR terminologien, skal være typegodkendt til den pågældende stofgruppe af et af Beredskabsstyrelsen godkendt prøvningsorgan. Typegodkendelsen vil fremgå af fabrikantens mærkning af emballagen.

Typegodkendelsesmærkningen består af en sammensat kode med oplysninger om emballagen, anvendelsesområde, produktionsår mv. I typegodkendelsesmærkningen indgår altid et UN-symbol *enten* (i de fleste tilfælde) som bogstaverne 'U' og 'N' placeret vertikalt med en cirkel omkring *eller* blot 'UN'.

Der findes 3 klasser af typegodkendte emballager. Disse betegnes i ADR-terminologien som emballager til meget farlige stoffer, til farlige og til mindre farlige stoffer. Man skal sikre sig, at typegodkendelsen for den emballage, der vælges, passer til den klassificering, affaldet skal have som farligt gods.

4.4.3 Oplysningpligt

Enhver, der står som afsender af farligt gods, har pligt til at give transportøren en række oplysninger. Ved afhentning af farligt affald, der også skal betegnes som farligt gods, har affaldsproducenten pligt til at:

- Klassificere godset ud fra reglerne om farligt gods.
- Mærke og emballere godset korrekt.
- Udarbejde sikkerhedskort og andre transportpapirer.

4.4.4 Transportøren

Ved transport af farligt affald, der er omfattet af reglerne for farligt gods, skal chaufføren besidde kursusbevis fra grundkursus i vejtransport af farligt gods i emballage, som udbydes af godkendte offentlige arbejdsmarkedsuddannelser og private kursusudbydere (Trafikministeriets bekendtgørelse nr. 762 af 20. august 1996 om vejtransport af farligt gods, § 13. Bekendtgørelsen er under revision og overgår til Færdselsstyrelsen).

Andre kurser vedrørende transport af farligt affald udbydes bl.a. af AMU-centrene og Dansk Transport og Logistik.

4.4.5 Mindre mængder

En transportør har lov til at transportere mindre mængder farligt gods, uden at reglerne til bil, chauffør og andre krav i ADR-konventionens bilag B gælder. Størrelsen af den mindre mængde fastsættes ud fra godsets klassificering og kan variere mellem 0 kg og 1.000 kg (eller liter).

Pakkes godset i små emballager ("begrænsede mængder"), stilles der kun krav til emballagens beskaffenhed og til en særlig mærkning af de enkelte kolli. Anvendelse af denne forsendelsesmetode afhænger ligeledes af godsets klassificering og kan slås op i ADR-konventionens bilag A. Grænser for indholdet af sådanne små emballager er typisk på under 1 liter.

4.4.6 Sikkerhedsrådgivere

Regler for sikkerhedsrådgivere står i bekendtgørelse om sikkerhedsrådgivere for transport af farligt gods nr. 665 af 18. august 1999. Færdselsstyrelsen er ansvarlig myndighed, mens Beredskabsstyrelsen varetager administrationen af eksamensordningen.

I medfør af bekendtgørelsens § 4 om sikkerhedsrådgivere skal alle virksomheder, der beskæftiger sig med transport af farligt gods ad vej eller jernbane, have udpeget en eksamineret sikkerhedsrådgiver. Virksomheder, der arbejder med klassificering, emballering, mærkning, på- og aflæsning af farligt gods og udfyldelse af transportdokumenter, er også omfattet.

I § 3 er angivet en bagatelgrænse, som følger de tilsvarende grænser i ADR og nogle undtagelser for kravet om sikkerhedsrådgivere.

Sikkerhedsrådgiveren behøver ikke at være ansat i virksomheden. Der kan godt benyttes en person udenfor virksomheden. Det kan fx være en privat konsulent, en konsulent i en branche forening eller en person i en anden virksomhed. Uanset hvilken model man vælger, er det dog fortsat hver enkelt virksomhed, som skal udpege en sikkerhedsrådgiver.

Sikkerhedsrådgiveren skal være med til at forebygge uheld med farligt gods – både på virksomheden og under transport – samt udarbejde en årlig rapport om virksomhedens og sine egne aktiviteter i relation til transport af farligt gods. I bilag 1 i bekendtgørelse om sikkerhedsrådgivere findes en liste over sikkerhedsrådgiverens opgaver.

5 Affaldsbehandlerens forpligtelser

Dette kapitel er rettet til de virksomheder, der beskæftiger sig med behandling af farligt affald. Der gives anvisninger på hvem, der er omfattet af bekendtgørelsen som affaldsbehandlere, og hvilke forpligtelser disse virksomheder har.

5.1 Hvem er affaldsbehandler

Affaldsbehandlere i bekendtgørelsens forstand er alle virksomheder, der erhvervsmæssigt

- oparbejder
- forbrænder
- deponerer

farligt affald. Hvad der er farligt affald er beskrevet i kapitel 2 – Klassificering af farligt affald.

Definition af affaldsbehandlere dækker kun virksomheder, der behandler farligt affald. En virksomhed, som modtager farligt affald, men ikke behandler, blot videresender det til anden behandler, er ikke affaldsbehandler (fx omlastere og visse modtagestationer). Virksomheder, der ikke fysisk håndterer det farlige affald, er heller ikke at betragte som affaldsbehandlere. Begge kan dog være affaldsproducenter.

Anlæg til behandling af farligt affald er omfattet af miljøbeskyttelseslovens krav om miljøgodkendelse og VVM-redegørelse (Vurdering af Virkning på Miljøet). Disse krav er beskrevet i afsnit 5.6 – Krav til behandlingsanlæg.

5.2 Anmeldepligt

Alle affaldsbehandlingsanlæg, herunder de i afsnit 5.1 – Hvem er affaldsbehandler, nævnte, skal være anmeldt til Miljøstyrelsen. Der skal indgives anmeldelse af nye anlæg

senest 30 dage efter etablering. Der skal kun foretages én anmeldelse.

Anmeldelse skal ske efter bekendtgørelsens § 15 og bilag 9. Det er efter bekendtgørelsen strafbelagt at undlade dette (§ 64, stk. 1 nr. 5).

Anmeldelsen skal være skriftlig. Der findes ikke et specielt skema til anmeldelsen, men den skal omfatte følgende oplysninger om virksomhedens identitet:

- Virksomhedens CVR-nummer
- Virksomhedens navn
- Telefonnummer
- Virksomhedens adresse og postnummer
- Antal anlæg omfattet af anmeldelsen og det enkelte anlægs P-nummer, navn og adresse
- Navn på kontaktperson på virksomheden vedrørende indberetning af oplysninger

Oplysningerne skal være mærket 'Vedrørende ISAG'.

I forhold til virksomhedens aktiviteter skal virksomheden oplyse om der foretages:

- Oparbejdning
- Forbrænding
- Deponering
- Særlig behandling
- Midlertidig oplagring.

Anmeldelsen skal indsendes til Miljøstyrelsen, att: ISAG-sekretariatet. En kopi skal sendes til de kommunalbestyrelser, hvor virksomheden har anlæg.

Eksempel på affaldsbehandling

Eksempelvis kan et anlæg til tømning/genanvendelse af spraydåser se ud som følgende principskitse.

Spraydåser tømmes fra transportemballage til sorterbord, hvor fremmedlegemer fjernes.

Plastikhætte fjernes.

Specialmaskine tømmer spraydåsen for indhold ved at suge dette ud af dåsen under kontrollerede forhold.

Indholdet ledes via lukket system til opsamlingskank, der regelmæssigt tømmes. Indholdet bortskaffes til godkendt modtager.

De tømte spraydåser opdeles i forhold til materiale, aluminium og jern, hvorefter de bortskaffes til genanvendelse.

Da anlægget også er affaldsproducent og listevirksomhed, skal der endvidere ske anmeldelse til kommunalbestyrelsen og føres register over fremkomne affaldsmængder.

For forhold omkring affaldsproducentens forpligtelser, se kapitel 3 – Affaldsproducentens forpligtelser.

Ifølge afgiftsbekendtgørelsen (nr. 570 af 3. august 1998) er farligt affald, der forbrændes fritaget for afgift, mens specielle anlæg til destruktion er fritaget for registreringspligten. Det er derfor kun i særlige tilfælde, at farligt affald til deponering er fritaget for affaldsafgift.

5.3 Registeringspligt

Virksomheder, der er anmeldepligtige efter affaldsbekendtgørelsens § 15 og som behandler farligt affald, skal føre register over det affald, der modtages og behandles. Dette er anført i bekendtgørelsens § 16. Det er strafbart ikke at efterkomme denne pligt jf. § 64, stk. 1, nr. 6.

Registreringen skal foretages efter forskrifterne og definitionerne i bekendtgørelsens bilag 8 og omfatter følgende oplysninger:

- virksomheden
- anlægget eller anlæggene
- transport
- affaldsregistreringer (mængder, typer).

Registreringerne skal indberettes på edb-læsbart medie efter forskrifterne i bekendtgørelsens bilag 12, jf. § 17, stk. 1. Det er strafbart ikke at efterkomme dette krav, jf. § 64, stk. 1, nr. 7.

Hvor særlige hensyn taler for det, kan der opnås dispensation fra pligten til at indberette på et edb-læsbart medie jf. § 17, stk. 3). Ansøgning om dispensation skal sendes til ISAG-sekretariatet i Miljøstyrelsen.

Et eksempel på en affaldsregistrering kan se ud som i det følgende, hvor der er taget udgangspunkt i oparbejdning af opløsningsmidler fra rester af kasseret maling.

Eksempel på en affaldsregistrering

Struktur	Indhold	Eksempel	STANDAT
Eksempel på registrering			Group 00008000
	P-nr for anlæg	1234567890 (fiktivt)	
	Dato	20010901	
	Mængde	17	
	Enhed	Tons	
	Løbenummer	00001	
	Geografisk kilde	417	
	Landekode	008	
	CVR-nummer for affaldstransportør	32165498 (fiktivt)	
	Erhvervs-mæssig kilde	Træ- og møbelindustri	22
	Kildespecifikation		
	Affaldstype	Farligt affald	24
	Behandlingsform	Oparbejdning	01
	Affaldsfraktion niveau 1	Organiske, halogenfri forbindelser	3.00
	EAK-kode	08 01 02 00	
	Affaldsfraktion niveau 2	Farve/lak/maling med org. opløsningsmidler	3.21
			END GROUP

Som affaldsbehandler kan det være nødvendigt at indhente oplysninger fra affaldsproducent og -transportør.

Affaldsbehandlerens registrering skal indeholde oplysninger om typen, fraktionen og mængden af affald, der er modtaget til behandling. Når der er tale om farligt affald, angives også EAK-kode.

Affaldsbehandleren skal desuden registrere, hvilken kommune affaldet kommer fra samt affaldstransportørens virksomhedsnummer (CVR-nummer).

Derudover skal affaldsbehandleren vide, hvilken erhvervs-mæssig kilde/branche affaldet stammer fra.

Det er behandlingsanlæggets P-nr., der skal anføres og ikke affaldsproducentens. P-nummeret (produktionsstedskoden) findes ved kontakt til det Centrale Virksomheds Register

(CVR), enten ved henvendelse til Danmarks Statistik eller på CVR-registrets hjemmeside www.cvr.dk.

For affald fra containerpladser, genbrugspladser, omlastningsstationer og lignende er i bekendtgørelsens bilag 8, på side 55, vist et fordelingskort, som eksempel.

5.4 Særlige forhold

5.4.1 Forbrænding

For forbrændingsanlæg til behandling af farligt affald – og andet affald – er der yderligere krav om registrering af og indberetning af oplysninger om anlæggene, jf. bilag 8 i affaldsbekendtgørelsen. Registreringen omfatter følgende:

- Gennemsnitlig brændværdi for det indfyrede affald opgjort i GJ/ton
- Bruttoindtægt fra modtagelse af farligt affald i kr. eksklusiv moms.

For hver eksisterende og planlagt ovnlinie skal følgende oplysninger være registreret:

- Etableringsår
- Nominel kapacitet i ton pr. time
- Nominel brændværdi i GJ pr. ton
- Driftstid pr. time
- Termisk virkningsgrad

Der stilles udvidede krav til emissionsmålinger for anlæg, der forbrænder eller medforbrænder farligt affald.

Når EU-direktiv 2000/76/EF om forbrænding af affald er implementeret, senest ved udgangen af 2002, reguleres affaldsforbrændingsanlæg og anlæg til forbrænding eller medforbrænding af farligt affald, sandsynligvis efter de samme skærpede grænseværdier.

Med hensyn til afbrænding af olieaffald se afsnit 3.9 – Forbud mod afbrænding af olieaffald og forbud mod udledning.

5.4.2 Deponering

Deponeringsanlæg skal registrere følgende oplysninger:

- Startår for lossepladsen
- Godkendt volumen
- Restvolumen
- Bruttoindtægt fra modtagelse af farligt affald eksklusiv moms.

5.5 Øvrige forhold

Da affaldsbehandlingsanlæg er listevirksomheder og omfattet af kravet om miljøgodkendelse (bekendtgørelse nr. 807 af 25. oktober 1999), skal der føres register over produceret affald, jf. affaldsbekendtgørelsens § 18, se også kapitel 3 – Affaldsproducentens forpligtelser.

Udvundne restprodukter fra behandlingsprocessen, som måtte være genanvendelige som råstoffer i andre produktioner eller som et restprodukt for videre forarbejdning og/eller raffinering, skal ligeledes registreres.

Det skal understreges, at udledning af farligt affald med eventuelt spildevand fra virksomheden ikke er tilladt, jf. § 58.

5.6 Krav til behandlingsanlæg

5.6.1 Miljøgodkendelse

Miljøgodkendelsen gives efter de almindelige krav til godkendelse af listevirksomheder som beskrevet i bekendtgørelse om godkendelse af listevirksomhed, nr. 646 af 29. juni 2001 kapitel 7, § 13-17.

Anlæg til bortskaffelse og nyttiggørelse af affald er optaget i bilag 1 til bekendtgørelsen. Virksomheder, der behandler farligt affald, er nævnt i afsnit K, punkt 1 til 3 i bilaget. Dette betyder, at disse virksomheder skal have en miljøgodkendelse, og at amtsrådet træffer afgørelse om godkendelse.

Andre love og bekendtgørelser, der er relevante, er:

- Lov om miljøbeskyttelse, lovbekendtgørelse nr. 698 af 22. september 1998 med senere ændringer.
- Bekendtgørelse om godkendelse af anlæg, der forbrænder farligt affald, nr. 660, af 11. august 1997.
- Bekendtgørelse om deponeringsanlæg, nr. 650 af 29. juni 2001.

5.6.2 Krav om offentlighed

For virksomheder, der er (i) mærkede i bilag 1 til bekendtgørelsen om godkendelse af listevirksomheder, stilles der særlige krav om offentlighed.

Visse anlæg, der modtager og behandler farligt affald, er (i) mærkede. Dette gælder for de anlæg, der hører under bilagets afsnit K, punkt 1a, 2a, 2e samt 3a. Disse anlæg er angivet i bilaget. For disse anlæg kræves, både ved etablering og ved væsentlige ændringer, at offentligheden har ret til at udtale sig om ansøgning om miljøgodkendelse eller ændring af denne. (VVM - Vurderinger af virkninger på miljøet. En gennemgang af VVM-reglerne, Miljø- og Energiministeriet, Landsplanafdelingen. 1995).

Forhold til VVM-proceduren er behandlet i bekendtgørelsen om listevirksomheder i § 10. Lovgrundlaget for affaldsbehandlingsanlæg er:

- Bekendtgørelse om lov om planlægning, nr. 518 af 11. juni 2000, specielt § 6.
- Bekendtgørelse om supplerende regler i medfør af lov om planlægning, nr. 428 af 2. juni 1999.

I sidstnævnte bekendtgørelse er affaldsbehandlingsanlæg optaget under bilag 1 og 2.

6 Kommunalbestyrelsens forpligtelser

6.1 Kommunalbestyrelsen er ansvarlig for affaldshåndteringen

Kommunalbestyrelsen er den ansvarlige myndighed for affaldshåndteringen, jf. miljøbeskyttelseslovens § 45, stk. 1.

Kommunalbestyrelsen skal indsamle eller anvisе behandlingsmulighed for alt affald frembragt i kommunen. I et eller flere regulativer fastsætter kommunalbestyrelsen forskrifter om indsamlingsordningers omfang og tilrettelæggelse og om anvisning af affald, der ikke er omfattet af en indsamlingsordning. Endvidere skal kommunalbestyrelsen efter affaldsbekendtgørelsens § 24, stk. 1 i regulativer om farligt affald fastsætte forskrifter om, at indsamlingen af farligt affald, der kan genanvendes skal ske med henblik på genanvendelse.

I dette kapitel beskrives kun de forhold, der alene er relevante for farligt affald. En stor del af kommunalbestyrelsens forpligtelser udmøntes gennem de konkrete regulativer. Forhold vedrørende regulativer for farligt affald behandles i kapitel 7 – Styring af farligt affald.

Kommunalbestyrelsen fører tilsyn med, at reglerne i affaldsbekendtgørelsen overholdes jf. § 65, stk. 1 i miljøbeskyttelsesloven. Amtsrådet fører dog tilsyn med lossepladser, da disse er kommunalt drevne erhvervs virksomheder, jf. miljøbeskyttelseslovens § 66, stk. 4, og amtsrådet fører tilsyn med deponeringer i råstofgrave, jf. miljøbeskyttelseslovens § 66, stk. 2 sidste punktum.

Da affaldsbekendtgørelsen regulerer affaldshåndteringen, er kommunalbestyrelsen altså tilsynsmyndighed for denne del af en virksomheds aktivitet, også selv om der er tale om en kapitel 5-virksomhed, der i øvrigt er underlagt amtsrådets tilsyn.

6.2 Tilsyn med affald på kapitel-5 virksomheder

Grænsedragningen mellem amtsrådets kapitel 5-tilsyn og kommunalbestyrelsens affaldstilsyn er således, at amtsrådets opgaver ligger inden for de dele af virksomhedens aktiviteter, der er omfattet af kapitel 5-godkendelsen, mens kommunalbestyrelsens affaldstilsyn indtræder, når affaldshåndteringen starter, det vil sige indsamlingen, transporten, nyttiggørelsen eller bortskaffelsen.

Amtsrådet vil således på en kapitel 5-virksomhed være tilsynsmyndighed for overholdelse af de krav, der er fastsat vedrørende virksomhedens behandling af affaldet i forhold til belastningen af virksomhedens omgivelser. Det er sådanne forhold, som en kapitel 5-godkendelse regulerer.

Affaldshåndteringen derimod sker ikke i medfør kapitel 5 i miljøbeskyttelsesloven, men er reguleret i miljøbeskyttelseslovens kapitel 6 og tilhørende bekendtgørelser samt kommunale regulativer – og kommunalbestyrelsen er derfor tilsynsmyndighed for denne del - også for så vidt angår kapitel 5-virksomheder.

Kommunalbestyrelsen kan stille vilkår om opbevaring af affald på virksomheden, hvor dette er nødvendigt af hensyn til den efterfølgende affaldshåndtering efter affaldslovgivningen fx om sortering af visse affaldsfraktioner eller om opbevaring af visse affaldstyper i bestemte containere, jf. regulativbestemmelserne i affaldsbekendtgørelsens kapitel 6.

Samlebegrebet "håndtering" er defineret i affaldsbekendtgørelsens § 3, stk. 1, nr. 8, og begreberne "indsamling", "nyttiggørelse" og "bortskaffelse" er defineret i nr. 9-11.

I øvrigt henvises der til særskilt vejledning om tilsyn, "Vejledning fra Miljøstyrelsen Nr. 3, 1995 Tilsyn med virksomheder" samt til kapitel 10 – Import og eksport af farligt affald, hvor de tilsynsregler, der gælder herfor, er gennemgået.

6.3 Klassificering af farligt affald

6.3.1 Kommunalbestyrelsens afgørelse

Ifølge affaldsbekendtgørelsens § 3, stk. 3 er det kommunalbestyrelsen, der afgør, om affald er farligt eller ej. Afgørelsen kan ikke påklages, jf. § 63. De affaldsproducerende virksomheder, offentlige eller private institutioner har dog en pligt til at klassificere deres affald i overensstemmelse med bekendtgørelsens bilag 3 og 4, jf. § 50 og kapitel 3 – Affaldsproducentens forpligtelser.

Affaldsproducenten er ansvarlig for, at affaldet er klassificeret korrekt. Dokumentation for korrekt klassificering skal udleveres til kommunalbestyrelsen efter anmodning, jf. § 52. Heraf fremgår det, at kommunalbestyrelsen ikke skal afgøre, om hver enkelt affaldsfraktion i kommunen er farlig, men at kommunalbestyrelsen i konkrete tilfælde kan anmode om dokumentation for korrekt klassificering.

6.3.2 Dokumentation

Kommunalbestyrelsen afgør, om dokumentationen er fyldestgørende. Som det fremgår af kapitel 2 – Klassificering af farligt affald, skal affaldet besidde blot én af de 15 egenskaber, der kan gøre affald farligt. Udover at fremlægge dokumentation for affaldets sammensætning skal der redegøres for samtlige relevante egenskaber, navnlig såfremt affald markeret som farligt affald i affaldsbekendtgørelsens bilag 2 “Listen over affald” i det konkrete tilfælde klassificeres som ikke-farligt affald.

Såfremt affaldets egenskaber ikke er fyldestgørende afklaret, bør dette ske hurtigst muligt, og affaldet bør i mellemtiden håndteres som farligt affald.

Til brug for kommunalbestyrelsens arbejde skal opmærksomheden henledes på kommunalbestyrelsens mulighed for at indhente supplerende oplysninger via Produktregisteret. Miljøstyrelsen har i samarbejde med Arbejdstilsynet et produktregister, som indeholder oplysninger om sammensætningen af ca. 50.000 kemiske produkter, som er klassificeret

som farlige ifølge kemikalierreglerne. Oplysninger fra registret kan fås ved skriftlig henvendelse til Miljøstyrelsen.

6.4 Ajourføring af listen over farligt affald

Bilag 2 i affaldsbekendtgørelsen "Listen over affald", herunder markeringen med fed skrift af de farlige affaldsarter, udspringer hovedsageligt af EU-lovgivning.

Medlemslandene er i henhold til Rådets direktiv om farligt affald (91/689/EØF) forpligtet til at oplyse EU Kommissionen om affaldsarter, hvor der er uoverensstemmelse mellem de faktiske egenskaber og affaldsartens markering på listen. Det er Miljøstyrelsen, som er den kompetente myndighed, og som på vegne af Danmark forhandler revision af listen over farligt affald.

For at kunne efterleve direktivets bestemmelse er kommunalbestyrelsen, jf. § 61, stk. 1, pålagt at orientere Miljøstyrelsen om afgørelser, hvor affald, der løbende fremkommer, er klassificeret som farligt affald, men ikke er markeret som farligt affald i bilag 2.

Kommunalbestyrelsen skal orientere Miljøstyrelsen om tilfælde hvor affald, der er markeret som farligt affald på bilag 2, ikke er klassificeret som farligt. Kommunalbestyrelsen får disse oplysninger fra affaldsproducenterne. Affaldsproducenterne er således i henhold til § 50 og § 51 forpligtet til at fremsende oplysninger om klassificeringen af affald til kommunalbestyrelsen. Se afsnit 3.4 – Anmeldepligt.

Miljøstyrelsen skal fx orienteres, hvis en shreddervirksomhed klassificerer sit fragmenteringsaffald som ikke-farligt, og kommunalbestyrelsen har truffet afgørelse herom, idet det er omfattet af EAK-kode 16 02 08, der er markeret som farligt affald.

Ligeledes skal Miljøstyrelsen orienteres, hvis slagge fra affaldsforbrænding klassificeres som farligt affald, idet det er omfattet af EAK-kode 19 01 01, der ikke er markeret som farligt affald. Miljøstyrelsen skal kun orienteres, hvis der er tale om affald, der frembringes løbende, det vil sige ikke affald opstået ved uheld, fejlproduktioner o.lign.

En meddelelse bør indeholde følgende oplysninger:

1. Affaldets art (EAK-kode).
2. Affaldsmængde (tons pr. år).
3. Affaldets producent (virksomhedens navn, adresse mv.).
4. Oprindelse (beskrivelse af den proces hvorved affaldet fremkommer).
5. Redegørelse for klassificeringen (sammensætning og egenskaber i relation til affaldsbekendtgørelsens bilag 3 og 4).

7 Styling af farligt affald

Dette kapitel indeholder en gennemgang af krav til og muligheder for styling af farligt affald.

Dette involverer:

- Indsamlingsordning for affald fra virksomheder, offentlige eller private institutioner.
- Indsamlingsordninger for affald fra husholdninger.
- Opbygning af regulativer.
- Finansiering.
- Fritagelse fra benyttelsespligten.

For indsamlingsordninger henholdsvis fra husholdninger og fra virksomheder, offentlige eller private institutioner, er der i bilag B i denne vejledning opstillet en checkliste til brug for evaluering af eksisterende indsamlingsordninger og for etablering af nye ordninger.

Generelt skal arbejde med planlægning, tilrettelæggelse og udførelse af indsamlingsordninger for farligt affald ske, så det er sikkerheds- og sundhedsmæssigt forsvarligt. Der skal træffes effektive foranstaltninger for at beskytte de ansatte, der arbejder med farligt affald, og personalet skal være veluddannet.

Information af borgere og virksomheder, offentlige eller private institutioner er et vigtigt led i indsamlingsstrategien. Et højt informationsniveau er af stor betydning for indsamlingsresultatet.

En detaljeret gennemgang af arbejdsmiljø og information ligger uden for rammerne af denne vejledning.

7.1 Indsamlingsordninger for farligt affald

Indsamlingsordninger er regulativbestemte ordninger, som etableres af kommunalbestyrelsen enten i kommunalt regi, via privatretslige aftaler med transportører/behandlere eller en kombination heraf.

Uanset hvordan ordningen er etableret, er det kommunalbestyrelsen, der er ansvarlig for, at opsamlingsudstyr (tromler, spændelågsfade, tankanlæg m.v.) tømmes, og at affaldet transporteres og behandles i overensstemmelse med regulativets bestemmelser.

Som udgangspunkt skal der for farligt affald fra virksomheder, offentlige eller private institutioner etableres en henteordning for affaldet, jf. § 54, stk. 1. Dette gælder dog ikke for eksplosivt affald, jf. § 55, ligesom kommunalbestyrelsen via et regulativ kan lave indsamlingsordninger, der ikke er henteordninger for særlige fraktioner af farligt affald eller affald, der forekommer i mindre mængder, jf. § 54, stk. 2.

Ved en henteordning skal forstås en indsamlingsordning, hvor affaldet afhentes hos affaldsproducenten.

I bilag B er opstillet en checkliste til evaluering af eksisterende og nye ordninger for håndtering af farligt affald.

7.1.1 Typer af henteordninger og ansvarsplacering

Ved etableringen af henteordninger for farligt affald fra virksomheder, offentlige eller private institutioner kan kommunalbestyrelserne vælge forskellige måder at organisere indsamlingen på. Ordningerne kan være:

1. Kommunale ordninger
2. Fælleskommunale ordninger
3. Udliciterede ordninger
4. Kombination af ovenstående.

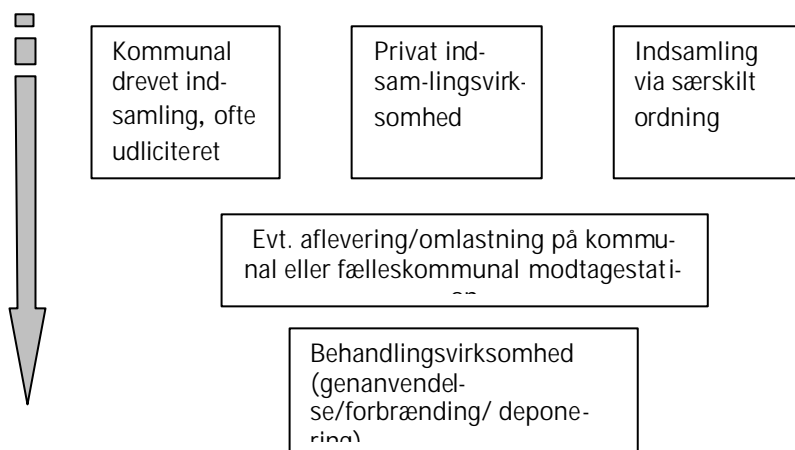
I en række tilfælde overdrages en kommunal opgave på affaldsområdet til et kommunalt fællesskab, som er godkendt efter kommunestyrelseslovens § 60 og har status som en særkommune. En forudsætning for, at et sådant samarbejde

kan falde helt udenfor tjenesteydelsesdirektivets anvendelsesområde, er, at kompetencefordelingen mellem de deltagende kommuner og det kommunale fællesskab er entydigt fastlagt i vedtægterne/kontrakten, således at det til stadighed ligger klart, i hvilket omfang fællesskabet er den kompetente og efter lovgivningen umiddelbart ansvarlige offentlige myndighed på det pågældende område.

I tilfælde, hvor ordningen overdrages til en eller flere private virksomheder eller til et kommunalt fællesskab, som den pågældende kommune ikke deltager i, skal det sikres, at Tjenesteydelsesdirektivet bestemmelser om udbud følges.

Kommunalbestyrelsen er ansvarlig for, at den etablerede indsamlingsordning for farligt affald til enhver tid er funktionsduelig, også selv om den praktiske gennemførelse er tildelt en eller flere private virksomheder.

På figur 7.1 er vist de forskellige veje, som det farlige affald typisk vil følge afhængig af typen af affald og den etablerede indsamlingsordning.



Figur 7.1
Diagram over de typiske veje for indsamling og behandling af farligt affald

For en række fraktioner af farligt affald eller materialer indeholdende komponenter, der kan være farligt affald, findes

særbekendtgørelser med særlige krav til indsamling og håndtering.

Henteordningerne for disse fraktioner iværksættes med hjemmel i de pågældende særbekendtgørelser. De er nærmere beskrevet i kapitel 8 – Regler for særlige affaldstyper.

7.1.2 Fælleskommunale selskaber

Kommunerne kan oprette fælleskommunale selskaber til at varetage henteordningerne. Eksempelvis er det fælleskommunale selskab Modtagestation Fyn I/S ansvarlig for indsamling af farligt affald i 32 fynske kommuner, I/S Mokra i 11 kommuner i Roskilde amt og VEGA Vestegnens Genanvendelses og Affaldssamarbejde I/S i 3 kommuner.

Oprettelse af fælleskommunale selskaber, der medfører indskrænkninger i de deltagende kommunalbestyrelses beføjelser, skal godkendes af den kommunale tilsynsmyndighed (tilsynsrådet eller Indenrigsministeriet), jf. § 60 i den kommunale styrelseslov. Sådanne samarbejder betegnes kommunale fællesskaber.

Ved godkendelse af kommunale fællesskaber påser tilsynsmyndigheden bl.a., at samarbejdet er lovligt, og at de deltagende kommunalbestyrelser får en efter de konkrete forhold rimelig indflydelse på det kommunale fællesskabs virksomhed. Desuden sikres det ved godkendelsen, at samarbejdsaftalen (typisk vedtægterne) indeholder bestemmelser om, at tilsynsmyndigheden skal godkende visse dispositioner, særligt beslutninger om ændringer af aftalen eller ophævelse af det kommunale fællesskab, ind- og udtræden af fællesskabet og fællesskabets oprettelse af eller deltagelse i selskaber.

Kommunale fællesskaber er selvstændige, offentlige organer og henregnes til den offentlige forvaltning, bl.a. således at offentligretlige regler, herunder forvaltningsloven og offentlighedsloven, gælder direkte på fællesskaberne og deres virksomhed.

Hvis de fælleskommunale selskaber indgår aftaler med andre parter såsom private transportører om håndtering af

nogle af det fælleskommunale selskabs opgaver, er opgaverne omfattet af EU's regler vedrørende licitation, såfremt opgaverne er over et vist beløb.

Det skal i øvrigt bemærkes, at delegation af myndighedskompetence til private kræver eksplicit lovhjemmel. Det er eksempelvis forudsat, at transportøren ikke er tillagt myndighedskompetence.

Der henvises endvidere til rapport fra Kommunernes Landsforening, "Kommunal-, forvaltnings- og personale-retlige problemstillinger i forbindelse med kommunale samarbejder", som findes på Kommunernes Landsforenings hjemmeside: www.kl.dk.

7.1.3 Forbud mod konkurrerende ordninger

Ifølge Miljøbeskyttelseslovens § 44, stk.4 betyder etableringen af en kommunal indsamlingsordning, at den pågældende affaldsfraktion eller type kun må indsamles efter bemyndigelse fra kommunalbestyrelsen. Dette indebærer, at der er forbud mod konkurrerende indsamlingsordninger.

Det skal herudover nævnes, at virksomheder, offentlige eller private institutioner kan søge om fritagelse for benyttelsespligten af den kommunale indsamlingsordning, jf. § 56, se afsnit 7.5 – Fritagelse fra benyttelsespligten - § 56 stk. 1.

7.1.4 Mindre mængder og særlige fraktioner

For affald, der forekommer i mindre mængder fra virksomheder, offentlige og private institutioner, vil kommunalbestyrelsen via et regulativ kunne etablere indsamlingsordninger, der ikke er henteordninger, jf. § 54, stk. 2. Sådanne ordninger kan etableres i form af en indsamlingsordning, hvor affaldet bringes af virksomheden til den lokale genbrugs- eller modtagestation. Et eksempel på etablering af sådanne ordninger findes i Roskilde Kommune, hvor mindre virksomheder, offentlige eller private institutioner kan meddeles tilladelse til at benytte indsamlingsordningen for private husstande og således aflevere det farlige affald på den lokale modtageplads.

Ved mindre mængder kan som udgangspunkt forstås farligt affald af et omfang og sammensætning svarende til, hvad en privat husholdning årligt producerer. Kommunalbestyrelsen bør sikre sig, at der føres kontrol med farligt affald, der afleveres af virksomheder, offentlige eller private institutioner på genbrugspladser og lignende modtagefaciliteter, herunder sikre, at der foretages registrering af modtagne affaldstyper og mængder.

Farligt affald i særlige fraktioner vil ligeledes i henhold til § 54, stk. 2 kunne indsamles ved ordninger, der ikke er henteordninger, når dette er anført i kommunens regulativ. Eksempler på særlige fraktioner kan være asbest, shredderaffald, der er klassificeret som farligt affald og imprægneret træ. For nogle af disse fraktioner er proceduren for håndtering af affaldet anderledes. Se kapitel 8 – Regler for særlige affaldstyper.

Miljøstyrelsen har fx udarbejdet en orientering "Gode råd om imprægneret træ", der redegør for håndtering af imprægneret træ (www.mst.dk).

7.2 Indsamlingsordninger for farligt affald fra husholdninger

Farligt affald skal som udgangspunkt indsamles via henteordninger, jf. § 54. For farligt affald fra husholdninger har kommunalbestyrelsen dog muligheden for i et regulativ at beslutte at lave indsamlingsordninger, der ikke er henteordninger jf. § 54, stk. 2. Minimumskravet er således, at det skal være muligt for borgerne at aflevere deres farlige affald til et nærmere angivet indsamlingssted i kommunen fx en genbrugsstation eller modtagestation. En del kommuner har suppleret med forskellige henteordninger, ligesom der kan være specielle indsamlingsordninger for særlige affaldsfraktioner.

For at indsamlingsordningerne kan fungere, forudsættes det, at borgerne kildesorterer affaldet det vil sige holder det farlige affald adskilt fra det øvrige husholdningsaffald.

Da farligt affald i dag omfatter en lang række kasserede produkter (en rest af terpentinbaseret maling, brugt motorolie fra plæneklipperen, pesticidrester fra sprøjtning i haven, et udtjent NiCd-batteri fra boremaskinen og lignende), kan det være svært for borgerne at overskue, hvad der er farligt affald, hvorledes det skal håndteres, og hvor det skal afleveres. Et højt informationsniveau af borgerne er derfor et vigtigt led med henblik på at få mest muligt farligt affald indsamlet.

Indretningen af indsamlingssteder og beholdere er også vigtig for at undgå, at folk kommer i tvivl om, hvor affaldet skal afleveres. Da der er tale om farligt affald, er det endvidere vigtigt, at beholdere og indsamlingssteder er indrettet, så børn og dyr ikke kan komme i kontakt med det farlige affald.

7.2.1 Typer af ordninger

Kommunerne kan tilrettelægge den ordning, som er mest hensigtsmæssig i deres lokalområde. Rundt om i landets kommuner findes således en lang række ordninger til indsamling af farligt affald fra husholdninger. Ordningerne omfatter:

- Modtageplads/genbrugsstation
- Indsamlingsvogn (miljøbil/"Is-bil"-princip)
- Boks-ordninger for bl.a. batterier og kanyler
- Husstandsbeholder
- Ringeordning
- Viceværtordning
- Forhandlerordning (apoteker-, farvehandler-, fotohandler-, byggemarkedordninger etc.).

Kommunalbestyrelserne kan således opfylde deres forpligtelser på flere måder. Der er ingen formkrav til de ordninger, der etableres udover at de udformes som indsamlingsordninger.

For at øge borgernes bevidsthed vedrørende de eksisterende ordninger kan det være en fordel at køre kampagner med regelmæssige mellemrum – eksempelvis "Tøm redskabsskuret for kemikalier", hvor borgerne gennem pjecer, annoncer

m.v. gøres opmærksom på farligheden af affaldet, og hvor man kommer af med det.

For indsamlingsordninger af farligt affald, der ikke er henteordninger (bringeordninger), kan nævnes:

1. Modtageplads eller genbrugsstation. Dette er den mest udbredte afleveringsmulighed, hvor borgerne vil kunne aflevere deres farlige affald i pladsens åbningstider.
2. Miljøbilordning. I en del kommuner er genbrugspladsen suppleret med en miljøbilordning, hvor miljøbilen enten holder på pladser til annonceret tid og sted eller kører ad en annonceret rute i kommunens boligområder, hvor der stoppes, når borgere markerer, at de har farligt affald til aflevering. Chaufføren af miljøbilen har gennemgået et kursus i sikkerhed og indsamling af farligt gods, ligesom bilen skal være godkendt til transport af farligt gods, se afsnit 4.4 – Transport af farligt gods.
3. Indsamlingsordninger for batterier. Batterier kan en del steder afleveres i batteribokse opstillet på offentlige pladser eller skoler, institutioner og biblioteker.
4. Indsamlingsordninger for klinisk risikoaffald i form af brugte kanyler. I nogle byer er der opstillet bokse på offentlige arealer til aflevering af brugte kanyler.

For henteordninger af farligt affald kan nævnes:

1. Husstandsbeholder
Ved denne type ordning vil der typisk blive udleveret en kasse til opbevaring af det farlige affald, indtil afhentning på nærmere angivne dage. Beholderen bliver også nogle steder afhentet sammen med dagrenovation, og der bliver samtidig leveret en ny beholder. Når man vil af med det farlige affald, sætter man beholderen ud ved siden af affaldsstativet.
2. Ringeordning
Ved denne type ordning bestilles afhentning på bopælen, hvilket fx kan ske i forbindelse med miljøbilens rute eller i forbindelse med afhentning af storskrald.
3. Viceværtordning

Nogle kommunalbestyrelser har godkendt indsamlingsordninger i boligselskaber (indsamling fra etageejendomme). Det farlige affald afleveres personligt til ejendomsfunktionæren/viceværten der står for sortering og opbevaring af affaldet i særligt indrettede rum/skabe indtil afhentning af miljøbilen eller anden indsamlingsordning. Ejendomsfunktionæren vil typisk have gennemgået et kursus i indsamling af farligt affald.

4. Henteordninger for klinisk risikoaffald
Denne type farligt affald vil nogle steder kunne hentes fra husstanden af hjemmeplejen eller ved hentning af udleveret beholder.

Der findes en række ordninger, hvor butikker tager affaldet af deres produkter tilbage. Ordningerne er møntet på private husstande, og kommunalbestyrelsen har som for alt farligt affald ansvaret for, at affaldet indsamles og håndteres korrekt.

Ordningerne vil typisk være etableret som aftaler mellem kommunalbestyrelser og butikker, hvor kommunalbestyrelsen finansierer ordningen og står for afhentning af det indsamlede affald.

Eksempler på sådanne butiksordninger er

1. Aflevering af medicinrester og kanyler på apoteket. Alle landets apoteker tager imod medicinrester og kanyler, som sorteres efter anvisning fra kommunalbestyrelsen og sendes til godkendt behandler (jf. Apotekerloven, lovbekendt-gørelse, nr. 657 af 28. juli 1995).
2. Aflevering af batterier i en række butikker fx nogle supermarkeder, fotohandlere og urforhandlere.
3. Aflevering af farve- og lakrester til farvehandlere og byggemarkeder. Der findes forskellige ordninger, hvor nogle butikker selv organiserer indsamling og andre steder, hvor indsamlingen foregår i samarbejde med kommunalbestyrelsen. Som eksempel kan nævnes Københavns Kommune hvor de fleste farvehandlere er tilsluttet ordningen.
4. Elsparepærer. Nogle steder kan disse fx afleveres til byggemarkeder.

7.3 Regulativer for indsamling, håndtering og bortskaffelse af farligt affald

Farligt affald bortset fra eksplosivt affald er omfattet af en indsamlingsordning, hvis omfang og tilrettelæggelse skal være beskrevet i et regulativ fra kommunalbestyrelsen jf. § 21.

Regulativerne skal indeholde en beskrivelse af gyldighedsområde, herunder hvilke materialer, der er omfattet, hvilke grupper, der er omfattet, eksempelvis private, institutioner, virksomheder samt eventuelt geografisk område. Herudover skal regulativerne beskrive, hvordan ordningerne er tilrettelagt, herunder brugernes rettigheder og pligter.

Endvidere kan det være en fordel at beskrive andre forhold i regulativet fx fritagelses- og klageadgang, krav om opbevaring af farligt affald og retningslinier for sammenblanding, såfremt dette tillades.

Ved udformningen af regulativerne skal tages hensyn til kommunalbestyrelsens valgte indsamlingsform. Hvis indsamlingen fx varetages af et fælleskommunalt selskab, bør dette selskabs forpligtelser og muligheder for fx at indgå aftaler med private transportører og behandlere fremgå af regulativet.

Hvis der etableres indsamlingsordninger, der ikke er henteordninger for farligt affald fra husholdninger og henteordninger for særlige fraktioner og mindre mængder fra virksomheder, offentlige eller private institutioner, skal dette endvidere fremgå af regulativet.

Ved udformningen af regulativ for farligt affald kan bestemmelserne for farligt affald fra virksomheder, offentlige eller private institutioner og husholdninger indgå som en del af kommunalbestyrelsens regulativer for henholdsvis erhvervsaffald og husholdningsaffald (paraplyregulativer). Der kan også udarbejdes et regulativ for alt farligt affald, eventuelt som et regulativ, der omfatter flere kommuner,

hvis indsamlingen er organiseret i et fælleskommunalt selskab.

Udkast til regulativer skal ikke i høring hos berørte parter eller andre instanser. Vedtagne regulativer skal offentliggøres fx i lokalpressen og skal være tilgængelige for kommunens borgere.

I det følgende gives et par eksempler på, hvorledes kommunalbestyrelserne har valgt at udforme dele af regulativerne.

Eksempel 1: Modtagestation Fyn I/S

Det fælles regulativ for de 32 fynske kommuner "Regulativ for farligt affald for de fynske kommuner" omfatter håndtering og bortskaffelse af farligt affald fra både virksomheder, offentlige eller private institutioner og private husholdninger.

I afsnittet "Gyldighedsområde" er de af regulativet omfattede kommuner anført.

Endvidere er anført, at Modtagestation Fyn I/S, som er et fælleskommunalt selskab, er udpeget som transportør af og administrator for indsamling og afhentning af samtlige mængder farligt affald i regulativet. Herudover er det anført, at farligt affald er defineret i henhold til definitionen i affaldsbekendtgørelsen.

I afsnittet "Affaldsbehandlerens pligter" er det anført, at modtagestationen kan indgå aftaler med affaldsbehandlere om bortskaffelse af det farlige affald med hensyntagen til størst mulig genanvendelse.

I afsnittet "Modtagestationens opgaver" er det anført, at modtagestationen skal sikre, at behandling/destruktion af farligt affald sker på miljøgodkendt anlæg m.v. Modtagestationen skal overfor den enkelte kommunalbestyrelse redegøre for modtagne affaldsmængder og typer fra alle virksomheder, offentlige eller private institutioner beliggende i kommunen, samt benyttet transportør og affaldsbehandler.

I afsnittet "Afgifter, gebyrer og brugerbetaling" er opkrævning af gebyrer/brugerbetaling delt op i en række punkter,

herunder at modtagestationen kan opkræve administrationsgebyr af affaldsproducenten for de udgifter, der er forbundet med modtagestationens opgaver efter regulativet. Opkrævningen kan dog overlades til transportører eller behandlere, der er indgået skriftlig aftale med.

I afsnittet "Bortskaffelse af affald" er det anført, at kommunalbestyrelsen efter ansøgning kan meddele virksomheder, offentlige eller private institutioner mv. fritagelse for benyttelsespligten, hvis affald ved virksomhedens foranstaltning håndteres og bortskaffes forsvarligt. De fynske kommuner har, jf. vedtægterne for modtagestationen, overført kompetencen til at give fritagelser til Modtagestationen.

Eksempel 2: Københavns Kommunes regulativer for farligt affald

En del kommunalbestyrelser har valgt at opsplitte regulativerne for farligt affald i to regulativer gældende for henholdsvis affald fra husholdninger og erhverv. Reguleringen kan være indbygget i henholdsvis regulativ for erhvervsaffald og regulativ for husholdningsaffald. Denne opbygning kan gøre det nemmere at implementere fremtidige ændringer i regulativerne, ved at forvaltningen fx kan ændre i bilagene til regulativet, herunder visse bestemmelser om farligt affald, uden det skal politisk godkendes.

I Københavns Kommune indgår farligt affald som en del af henholdsvis regulativet for erhvervsaffald og regulativet for husholdningsaffald. Her er udarbejdet særlige bestemmelser om håndtering af farligt affald til hver af regulativerne. Ændringer af de særlige bestemmelser skal behandles i Miljø- og Forsyningsudvalget i Københavns Kommune.

I erhvervsaffaldsregulativets afsnit "Fyldigheds - og anvendelsesområde" er det anført, at regulativet gælder for al affald fra erhvervsvirksomheder.

Under afsnittet "Indsamling og anvisning" er det anført, at Miljø- og forsyningsudvalget bestemmer hvilke affaldsfraktioner, der er omfattet af følgende ordninger A: Indsamlingsordninger til genanvendelse og B: Indsamlingsordninger til specialbehandling, C: Anvisningsordninger til genanvendelse, D: Anvisningsordninger til specialbehandling, E:

Affald reguleret gennem anden lovgivning og F: Affald reguleret af særskilte regulativer. De enkelte affaldsfraktioner findes på tilsvarende bilag i regulativet (oversigtsblade).

Farligt affald, som kan genanvendes, findes således i bilaget for "A: Indsamlingsordninger med henblik på genanvendelse". Ikke genanvendeligt farligt affald der fx skal forbrændes på et godkendt forbrændingsanlæg er nævnt i bilaget for "B: Indsamlingsordninger med henblik på specialbehandling".

Transporten af det farlige affald skal ske gennem transportører, der har indgået aftale med kommunen om dette, og som er registreret hos Miljøkontrollen. Affaldet skal bringes til anlæg, som Miljø- og Forsyningsudvalget har indgået aftale med.

I afsnittet "Fritagelse m.v." er der givet mulighed for at søge om fritagelse for benyttelse af den kommunale ordning for farligt affald.

Endelig er det anført under "Betaling" at afregning for affaldstransport og behandling er et mellemværende mellem affaldsproducenten, transportøren og modtageanlægget (det vil sige, at kommunen ikke skal involveres i opkrævningen for dette), og at Miljø- og Forsyningsudvalget kan opkræve gebyr for administration mv.

I regulativ for husholdningsaffald i Københavns Kommune er det i afsnittet "Håndtering og bortskaffelse" anført, at husstanden skal kildesortere affaldet fra den enkelte boliggenhed. De affaldsfraktioner, der skal kildesorteres i, er anført på oversigtsblad A og oversigtsblad B, og affaldet skal afleveres i det hertil mærkede eller opstillede materiel. Magistraten kan fastsætte nærmere bestemmelser om håndtering og bortskaffelse af de enkelte fraktioner. Det farlige affald er så anført i bilag A sammen med andre fraktioner, som skal kildesorteres.

7.4 Finansiering af ordninger for farligt affald

7.4.1 Gebyrpålagt affald

Gebyrer er beløb, som affaldsproducenten (private eller erhverv) opkræves til dækning af omkostningerne ved den ydelse, som affaldsproducenten modtager fra det offentlige.

Opkrævning af gebyrer kræver lovhjemmel. § 48 i miljøbeskyttelsesloven giver mulighed for, at kommunalbestyrelsen kan fastsætte gebyrer til dækning af udgifter vedrørende

- 1) planlægning, etablering, drift og administration af affaldsordninger og til sortering, indsamling og behandling af affaldet,
- 2) indsamling og registrering af oplysninger og
- 3) forskudsvis dækning af planlagte investeringer på affaldsområdet.

Af § 48, stk. 2 fremgår det, at der kan opkræves et samlet gebyr for de ordninger som kommunalbestyrelsen har fastsat.

Det fremgår af affaldsbekendtgørelsens § 29, at der i regulativer kan fastsættes forskrifter om gebyrer for affaldshåndtering, jf. § 48 i lov om miljøbeskyttelse. Det er en forudsætning for opkrævning af gebyrer for indsamling af farligt affald, at de omfattede indsamlingsordninger og brugerkredse er udtømmende beskrevet i regulativerne. Det betyder, at det af regulativet skal fremgå, hvem og hvad der er omfattet af ordningen, og i hvilket omfang omkostningerne gebyrdækkes. Regulativet bliver en del af retsgrundlaget for opkrævning af gebyret.

Kommunalbestyrelsen er ikke frit stillet ved beregning og fastsættelse af affaldsgebyrer, idet de er bundet af en række principper:

- Lighedsprincippet
Lighedsprincippet indebærer, at borgere i sammenlignelige situationer skal behandles lige. Dette har som konsekvens, at den enkelte brugers betaling for indsamling og behandling af farligt affald skal svare til de om-

kostninger, som brugeren eller en gruppe af brugere typisk belaster den pågældende affaldsordning med.

- "Hvile i sig selv"-princippet
Hvile i sig selv princippet betyder, at det er en forudsætning at de økonomiske midler, der kommer ind ved borgere og virksomheders gebyrbetaling ikke må være hverken større eller mindre end kommunalbestyrelsens omkostninger ved at gennemføre affaldshåndteringen. Denne overensstemmelse skal vurderes over en længere periode, således at det er tilstrækkeligt, hvis kommunalbestyrelsens indtægter og udgifter balancerer over en kortere årrække.
- "Forureneren betaler"-princippet
Princippet indebærer at det som udgangspunkt er de brugere, der har frembragt affaldet, der skal betale for bortskaffelsen.

7.4.2 Fastsættelse af gebyr

Finansiering af ordninger for farligt affald med efterfølgende behandling kan være opbygget på forskellig vis afhængig af typen af affald og hvem der er affaldsproducent.

Som udgangspunkt er det kommunalbestyrelsen, der fastsætter gebyrerne for ydelser fra kommunale forsyningsvirksomheder. Der er dog principielt intet til hinder for, at bevillingskompetencen i relation til opkrævning af gebyrer i forbindelse med affaldshåndtering kan overføres til et kommunalt fællesskab, jf. styrelseslovens § 60, samtidig med at kommunalbestyrelsen i øvrigt overfører kompetence til fællesskabet.

7.4.3 Samlegebyrer

Der er efter miljøbeskyttelseslovens § 48, stk.2 mulighed for at kommunalbestyrelsen fastsætter et såkaldt samlegebyr. Et samlegebyr er et gennemsnitsgebyr. Det kan omfatte flere ordninger, som betalingsmæssigt slås sammen, men det er et krav, at der er tale om en nogenlunde ensartet brugerkreds fx husholdninger, hvor udgiften til indsamling af farligt affald kan opkræves som led i det totale renovationsge-

byr. Et samlegebyr kan normalt ikke omfatte både affald fra husholdninger og erhvervsvirksomheder under ét.

Håndtering af affald fra erhvervsvirksomheder kan principielt finansieres ved opkrævning af et samlegebyr, men brugergruppen vil sjældent være tilstrækkelig ensartet til, at samlegebyrer kan anvendes i praksis. En undtagelse herfra kan dog gøres for generelle omkostninger ved den kommunale administration af affaldsordningen.

Vedrørende fastsættelse af gebyrer henvises der til "Råd og Vink om gebyrfastsættelse på affaldsområdet" som findes på Miljøstyrelsens hjemmeside www.mst.dk.

7.4.4 Opkrævning af gebyr

De kommunale ordninger for indsamling af farligt affald fra husholdninger er normalt finansieret via et årligt gebyr pr. husstand, som fx opkræves sammen med ejendomsskatter, renovationsgebyr el.lign.

Virksomheder, offentlige eller private institutioner, der benytter den kommunale afhentningsordning, vil skulle erlægge et gebyr for udgifterne i forbindelse med den kommunale del af ordningen. Hertil kommer udgiften til behandling.

Det affald, der indsamles fra forhandlere (butiksortninger for private, se afsnit 7.2 – Indsamlingsordninger for farligt affald fra husholdninger), er omfattet af ordninger for virksomheder, offentlige eller private institutioner. Da det affald, som butikkerne indsamler, stammer fra husholdninger, vil finansieringen af ordningen kunne ske gennem et gebyr opkrævet hos husstandene. Dette vil stemme overens med "forureneren betaler"-princippet. Det er en forudsætning, at ordningen og brugerkredsen er udtømmende beskrevet i regulativet, der omhandler indsamling af farligt affald fra husstande, se afsnit 7.4.1 – Gybyrpålagt affald.

Hvis et fælleskommunalt selskab skal kunne opkræve gebyr, skal adgangen til at opkræve (og påligne gebyr) være beskrevet i vedtægterne for selskabet og i regulativet.

Det er muligt at oprette en indsamlingsordning, hvor afregning sker direkte mellem brugerne af ordningen og transportører eller behandlere.

Normalt vil gebyr vedrørende indsamling og behandling af affald fra virksomheder, offentlige eller private institutioner skulle erlægges, når affaldet er modtaget af behandler. Gebyrstørrelsen er beregnet ud fra affaldets sammensætning og mængde. Gebyrer kan også opkræves på forskud.

7.4.5 Sæргеbyrer og undtagelser

Optrækning af gebyr for administration af farligt affald, der går uden om den kommunale indsamlingsordning - det vil sige farligt affald der indsamles på baggrund af fritagelse efter § 56 - skal fastsættes ud fra de omkostninger, der er forbundet med administration af de affaldsanmeldelser, der kommer ind, jf. § 50. Som tidligere nævnt kan kommunalbestyrelsen fastsætte gebyrer til dækning af bl.a. indsamling og registrering af oplysninger.

7.4.6 Gennemsigtighed i gebyrer

For offentlige serviceaktiviteter knytter der sig en række krav til, hvorledes gebyrer fastsættes og til gennemsigtighed i gebyrfastsættelsen. Det bør være muligt for borgere eller virksomheder at kunne foretage sammenligninger af pris og ydelser på tværs af kommune- og selskabsgrænser. Information om gebyrberegninger skal være tilgængelige, såfremt en bruger ønsker en nærmere redegørelse for gebyrets sammensætning og størrelse.

Typisk vil gebyrberegningen være en integreret del af budgetlægningen for det kommende år, og da budgettet er offentligt tilgængeligt vil budgettet kunne rekvireres fra affaldsselskab eller kommunalbestyrelse af interesserede borgere eller virksomheder, der ønsker nærmere kendskab til beregningen.

Ved anvendelse af samlegebyr er det en forudsætning, at der samtidig med gebyrfastsættelsen udarbejdes en detaljeret redegørelse for beregningen af gebyrernes størrelse og forudsætningerne herfor. Beregningsforudsætningerne og

gebyrernes størrelse må revideres med jævne mellemrum, fx i forbindelse med udarbejdelse af budgetter for det efterfølgende år.

7.5 Fritagelse fra benyttelsespligten § 56, stk. 1

Kommunalbestyrelsen har ansvaret for etableringen af indsamlingsordninger i form af afhentningsordninger for farligt affald, jf. affaldsbekendtgørelsens § 54. Som beskrevet i afsnit 3.6 – Benyttelsespligt, fremgår det af § 54, stk. 3, at virksomheder, offentlige eller private institutioner, der producerer farligt affald, er forpligtiget til at benytte de ordninger, der er fastsat efter stk. 1 og 2.

Kommunalbestyrelsen kan imidlertid bevilge affaldsproducenten fritagelse fra benyttelsespligten, jf. § 56, stk. 1. Det er også kommunalbestyrelsen, der tager stilling til, om der skal meddeles fritagelse til a-mærkede virksomheder.

Fritagelse i forbindelse med eksport er behandlet i kapitel 10 – Import og eksport af farligt affald.

Af § 56, stk. 1 følger modsætningsvis, at private husholdninger ikke kan få fritagelse for benyttelsespligten, og at de derfor altid skal aflevere til den kommunale ordning.

En fritagelse kan højst gives for 4 år ad gangen. Fritagelsen kan gives for en kortere periode og indebærer en fritagelse fra "ordningerne".

Dispensationsbestemmelsen i § 56, stk. 1 må læses i sammenhæng med § 54, hvorefter kommunalbestyrelsen er ansvarlig for etablering af en indsamlingsordning for farligt affald. § 56, stk. 1 giver således kommunalbestyrelsen mulighed for at dispensere, hvis en dispensation er forenelig med målet om miljømæssigt forsvarlig behandling af det farlige affald, der produceres i kommunen, herunder forpligtelsen efter § 24, stk. 1 til at sikre genanvendelse af genanvendeligt affald, og affaldsproducenten kan godtgøre, at det farlige affald kan håndteres miljømæssigt forsvarligt ved den alternative behandling.

I disse år sker der en løbende udvikling af mulighederne for fx at genanvende farligt affald. Det er derfor vigtigt, at kommunalbestyrelsen i dens administration af dispensationsmuligheden forholder sig åbent hertil, således at etablerede kommunale systemer ikke kommer til at blokere for udvikling af alternative behandlingssystemer, der miljømæssigt er bedre.

Kommunalbestyrelsen er forpligtet til at administrere dispensationsbestemmelsen i overensstemmelse med det forvaltningsretlige lighedsprincip. Dette betyder bl.a., at kommunalbestyrelsen ikke - efter først at have givet en række dispensationer til en bestemt alternativ behandling - kan nægte fritagelse til den næste ansøger med henvisning til, at en yderligere dispensation vil få grundlaget under den kommunale ordning til at vakle. I sådanne situationer bør kommunalbestyrelsen overveje, om den kommunale ordning skal reorganiseres.

Økonomiske, plan- og kapacitetsmæssige forhold kan i et vist omfang inddrages i vurderingen og i et vist omfang medføre nægtelse af fritagelse, såfremt kommunalbestyrelsens ordning ellers vil være truet på sin eksistens *og dette vil have negative miljømæssige konsekvenser*. En sådan situation kan bl.a. forekomme, hvor et midlertidig monopol til en eller flere virksomheder i afskrivningsperioden er forudsætningen for, at der overhovedet kan etableres behandlingsmuligheder for en bestemt type affald.

Virksomheden eller institutionen, der ønsker en dispensation, skal godtgøre, at det farlige affald ved virksomhedens eller institutionens foranstaltning kan håndteres på en måde, som svarer til eller er bedre end den behandling, som kommunalbestyrelsen selv kan tilbyde. Kommunalbestyrelsen vurderer de modtagne oplysninger og afgør om, der skal meddeles fritagelse.

7.5.1 Fritagelsesansøgning- og erklæring

Det følger umiddelbart af bestemmelsen, at meddelelse af fritagelse sker efter forudgående ansøgning fra virksomheden eller institutionen. Det er således den virksomhed eller institution, der har benyttelsespligten og altså har frembragt

affaldet, der skal søge om fritagelse i den kommune, hvor affaldet er frembragt.

Ved bortskaffelse af eget affald på egen virksomhed skal der ligeledes søges om fritagelse. Der er forudsat, at virksomheden har miljøgodkendelse til at håndtere det pågældende affald.

Virksomheden eller institutionen har oplysningspligt – altså pligt til at komme med de nødvendige oplysninger – så myndigheden kan træffe afgørelse. Oplysningerne er omfattet af lov om aktindsigt og derfor, som udgangspunkt, offentligt tilgængelige.

Fritagelseserklæringer bør være præcise i deres udformning, det vil sige der må bl.a. ikke være tvivl om til hvilke anlæg/hvilken behandling, der gives fritagelse.

7.5.2 Forhold der skal inddrages ved fritagelse

Kommunalbestyrelsen skal ifølge § 56 i forbindelse med en fritagelse vurdere, om den alternative håndtering af affaldet er miljømæssig forsvarlig. I denne vurdering bør foretages en sammenligning af den behandling, som kommunalbestyrelsen kan tilbyde og den alternative ordning for at sikre, at den alternative ordning svarer til eller er bedre end den kommunale.

De forhold, som kommunalbestyrelsen kan inddrage til vurdering af, hvad der menes med "miljømæssigt forsvarligt" fremgår dels af affaldsbekendtgørelsens generelle bestemmelser (affaldshierarkiet), dels af miljøbeskyttelseslovens formålsparagraf, som bl.a. fremhæver forebyggelse af forurening, begrænsning af ressourceforbruget samt fremme af renere teknologi. Målsætningerne på affaldsområdet er konkretiseret i bl.a. handlingsplanen "Affald 21".

Ved vurdering om fritagelse er det en forudsætning, at virksomheden/-erne der skal behandle affaldet, har miljøgodkendelse til det pågældende affald. Desuden bør arbejdsmiljøloven være overholdt. Kompetencen til at vurdere, om dette er gældende, er dog placeret hos andre myndigheder og skal derfor ikke indgå i vurdering af fritagelsen.

De to væsentligste faktorer, der skal medtages i en vurdering om fritagelse, er affaldshierarkiet og håndteringen af de miljøbelastende stoffer. Disse to faktorer skal vægtes mod hinanden. I nogle tilfælde kan det være nødvendigt at fravige affaldshierarkiets prioritering, hvis indholdet af miljøfarlige stoffer taler herfor.

7.5.2.1 Affaldshierarkiet

Det ovennævnte affaldshierarki jf. § 4 består af

1. Genanvendelse
2. Forbrænding med energiudnyttelse
3. Deponering

Det er kommunalbestyrelsens opgave at sikre, at der ved affaldshåndtering tages udgangspunkt i affaldshierarkiet, herunder at visse typer af affald genanvendes i overensstemmelse med specifikt fastsatte krav.

7.5.2.2 Genanvendelse

Ved genanvendelse forstås nyttiggørelse af affald, således at affald i en oparbejdet form kan anvendes som råvare eller produkt (jf. definitionen i affaldsbekendtgørelsen § 3 stk. 1, 12)).

Eksempel: Kasserede opløsningsmidler

Kasserede opløsningsmidler kan forbrændes med eller uden energiudnyttelse.

Er der tale om lettere forurenede opløsningsmidler kan de med fordel renses/oparbejdes (filtrering, destillation) og genanvendes til oprindeligt eller andre formål. Herved tilgodeses prioriteringen i affaldshierarkiet.

Når to genanvendelsesformer skal vurderes i forhold til hinanden, bør udnyttelsesgraden af affaldet indgå i beslutningen om hvilke af de to former, der skal vælges.

Man skal desuden være opmærksom på, at der ved genanvendelse ofte kan fremkomme affald og restprodukter, der skal behandles som farligt affald. Dette bør ligeledes indgå i vurderingen, når en fritagelse overvejes.

7.5.2.3 Forbrænding

Ved forbrænding forstås en termisk destruktion af affaldet med eller uden udnyttelse af affaldets energiindhold. Forbrænding med energiudnyttelse betragtes som nyttiggørelse. Ved en forbrænding vil der fremkomme affald fra røggasrensning og i form af slagge. Dette vil oftest være farligt affald.

Eksempel: Forbrænding af maling, lak eller lim

Rester af maling, lak eller lim er et eksempel på forbrændingseget affald, såfremt forbrændingen sker ved en passende høj temperatur. Forbrændingen bør foregå med energiudnyttelse.

For sammensatte affaldskategorier, som ikke kan genanvendes og som indeholder en række organiske forbindelser og en del vand, kan der ved forbrænding opnås en destruktion af de miljøbelastende komponenter og en reduktion i af-

7.5.2.4 Deponering

Ved deponering forstås placering af affaldet på eller i jorden, placering på specielt indrettede lossepladser eller lignende, hvor affaldet delvist nedbrydes eller omdannes (jf. definition i affaldsbekendtgørelsen, bilag 6A, D1-D7 og D12).

Eksempel: Asbest

Bløde loftsplader, der indeholder asbest, må ifølge asbestbekendtgørelsen ikke genanvendes. Pladerne er desuden ikke forbrændingseget. Bortskaffelse af bløde loftsplader skal derfor foregå ved deponering.

7.5.2.5 Miljø/sundhedsbelastende stoffer

Der vil være en række situationer, hvor affaldshierarkiet ikke bør følges. Hvis affaldet indeholder miljø- eller sundhedsbelastende stoffer, bør det overvejes, hvorvidt det vil være mere hensigtsmæssigt at fravige affaldshierarkiet for at få en miljømæssigt mere forsvarlig affaldshåndtering.

Miljø- og sundhedsbelastende stoffer er som udgangspunkt stoffer, som skal klassificeres som angivet i kapitel 2 – Klassificering af farligt affald. Endvidere er der i affaldsbekendtgørelsens bilag 14, pkt. 10 angivet stoffer, som er særligt problematiske i affaldsstrømmen.

Generelt kan følgende forhold nævnes:

1. Affaldsfraktioner, der indeholder stoffer, som ønskes udfaset, bør ikke genanvendes men forbrændes, destrueres eller deponeres afhængig af sammensætningen af affaldet.

Eksempel:

Krystalglas indeholder omkring 30% bly. For ikke at sprede blyindholdet bør krystalglas ikke gå til genvinding men i stedet deponeres.

2. Affaldsfraktioner, hvor genanvendelse ikke er muligt, og hvor emissioner og restprodukter fra forbrænding ikke er acceptable, skal deponeres.

For eksempel kan nævnes visse typer af PVC og imprægneret træ.

I kapitel 8 – Regler for særlige affaldstyper er desuden angivet særlovgivning for en række affaldsfraktioner.

8 Regler for særlige affaldstyper

I dette kapitel er en række affaldstyper og -fraktioner gennemgået. De nævnte affaldstyper og -fraktioner er beskrevet, fordi de er underlagt særlige bestemmelser i affaldsbekendtgørelsen, underlagt anden regulering, eller fordi de udgør et særligt miljøproblem og kan være farligt affald eller danne farligt affald ved behandling.

I forbindelse med udarbejdelse af regulativer for farligt affald skal kommunalbestyrelsen være opmærksomme på, om de nævnte affaldstyper og -fraktioner kan være eller bør være omfattet af særlige krav til håndteringen af affaldet i regulativerne.

Miljøstyrelsen anbefaler, at regulativer for håndtering af særlige typer og fraktioner af farligt affald angiver relativt detaljerede bestemmelser for, hvordan de pågældende affaldstyper og -fraktioner håndteres forsvarligt eller henviser til relevante bestemmelser i lovgivningen.

Det er kommunalbestyrelsen, der har ansvaret for, at de særlige regler vedrørende håndtering af disse typer og fraktioner af farligt affald følges.

I det følgende er i skemaform vist, hvilken regulering de særlige affaldstyper og -fraktioner er underlagt, karakteristiske forhold for det pågældende affald, miljøproblem samt henvisning til yderligere information.

De særlige affaldsfraktioner omfatter:

1. Asbest
2. Batterier og blyakkumulatorer
3. Pesticider
4. Forurenede jord
5. Klinisk risikoaffald
6. PCB/PCT
7. PVC

- 8. Radioaktivt affald
- 9. Spildolie og andet farligt affald fra skibe
- 10. Imprægneret træ
- 11. Bilaffald
- 12. Elektriske og elektroniske produkter
- 13. Kølemøbler

For en række særlige typer og fraktioner af farligt affald, der ikke er nævnt nedenfor, kan der også være specielle forhold, der skal iagttages ved håndtering af affaldet.

Tabel 8.1
Asbest

Regulering	Bekendtgørelse nr. 660 af 24. september 1986 om asbest
Miljøpro-blem	Fibre, som er mistænkt kræftfremkaldende
Karakteristi-ske forhold	Arbejds miljømæssige regler, herunder særlige regler for asbestaffald (kapitel 5 i bekendtgørelsen): <ul style="list-style-type: none"> • Stærkt støvende asbestholdigt affald skal opbevares i befugtet tilstand, transporteres i lukket emballage til modtagestation for farligt affald • Støvende asbest skal være befugtet og overdækket. Bortskaffes til specialdepot • Ikke støvende asbest kan bortskaffes til fyldplads.
Yderligere oplysninger	Vejledning af 1. maj 1988 om nedrivning, reparation og vedligeholdelse af asbestholdige byggematerialer. Asbest skal anmeldes til kommunalbestyrelsen.

Tabel 8.2
Batterier og blyakkumulatorer

Regulering	<ol style="list-style-type: none"> 1) Lov nr. 404 af 14. juni 1995 om godtgørelse i forbindelse med indsamling af blyakkumulatorer og hermetisk forseglede NiCd-akkumulatorer jf. lovbekendtgørelse nr. 547 af 30. maj 2000 2) Bekendtgørelse nr. 1060 af 4. december 2000 om indsamling af blyakkumulatorer og tilskud til indsamling og bortskaffelse til genanvendelse 3) Bekendtgørelse nr. 1061 af 4. december 2000 om gebyr på blyakkumulatorer
-------------------	--

	<p>4) Bekendtgørelse nr. 93 af 22. februar 1996 om indsamling af hermetisk forseglede NiCd-akkumulatorer og godtgørelse til indsamling og bortskaffelse til genanvendelse</p> <p>5) Bekendtgørelse nr. 1067 af 22. december 1998 om håndtering af elektriske og elektroniske produkter</p> <p>6) Bekendtgørelserne nr. 860 af 29. november 1999 om håndtering af affald i form af motordrevne køretøjer og affaldsfraktioner herfra</p> <p>7) Bekendtgørelse nr. 1044 af 16. december 1999 om visse batterier og akkumulatorer, der indeholder farlige stoffer</p> <p>8) Cirkulære nr. 2,1992 om indsamling af genopladelige NiCd-batterier og apparater med fastmonterede NiCd-batterier fra offentlige institutioner og kontorer.</p> <p>NB: 2,3,4) ændres pr. 1. januar 2001.</p>
Miljøproblem	Indeholder tungmetaller, især bly, men også cadmium, kviksølv og nikkel.
Karakteristiske forhold	<p>Indsamling af blyakkumulatorer i national ordning gennem aftale mellem miljøministeriet og branchen (Returbat). Returbat administrerer ordningen. Lukkede nikkel-cadmium batterier i national ordning indsamles af registrerede indsamlere.</p> <p>Batterier og blyakkumulatorer går til genanvendelse. Ordningerne er finansieret via et særskilt gebyr (se afsnit 7.4 – Finansiering af ordninger for farligt affald).</p> <p>Krav om, at alle batterier skal samles.</p> <p>Krav om udtagning af blyakkumulatorer og lukkede Ni-Cd batterier fra motordrevne køretøjer og fra elektriske og elektroniske produkter.</p>
Yderligere oplysninger	<p>Oversigt over registrerede indsamlingsvirksomheder for Nikkel-Cadmium batterier findes på miljøstyrelsens hjemmeside www.mst.dk under tilskudsordninger.</p> <p>Oversigt over indsamlere af blyakkumulatorer findes på Returbats hjemmeside www.returbat.dk . Vil senere komme på miljøstyrelsens hjemmeside også.</p>

Tabel 8.3
Pesticider

Regulering	Bekendtgørelse nr. 241 af 27. april 1998 om bekæmpelsesmidler
Miljøproblemer	Kan være meget giftig for sundhed og kan forurene drikkevand og jord
Karakteristiske forhold	<p>Regler om opbevaring, håndtering og bortskaffelse af affald af bekæmpelsesmidler</p> <ul style="list-style-type: none"> • Rester og emballage fra giftige og meget giftige bekæmpelsesmidler opbevares miljø- og sundhedsmæssigt forsvarligt, under lås, utilgængeligt for børn, ikke sammen med levnedsmidler, fødevarer, lægemidler el. lign. • Bekæmpelsesmidler skal opbevares i original emballage. • Sprøjtevæsker mv. tilberedt af bekæmpelsesmidler må ikke efterlades uden tilsyn. • Aflevering til indsamlingsordning for farligt affald.
Yderligere oplysninger	<ul style="list-style-type: none"> • Orientering nr. 2, 2000: Oversigt over godkendte bekæmpelsesmidler 2000.

Tabel 8.4
Forurenet jord

Regulering	<p>Lov nr. 370 af 2. juni 1999 om forurenet jord. Bekendtgørelse nr. 665 af 27. juni 2000 om genanvendelse af restprodukter og jord til bygge- og anlægsarbejde. Bekendtgørelse nr. 675 af 27. juni 2000 om anmeldelse af flytning af forurenet jord og jord fra forureningskortlagte arealer og offentligt vejareal.</p>
Miljøproblemer	Jord forurenet med olie, benzin, tungmetaller mv. kan medføre forurening af vandmiljøet, grundvand mv.
Karakteristiske forhold	<ul style="list-style-type: none"> • Krav om kortlægning af forurenede arealer foretaget af amtsråd/kommunalbestyrelse • Krav til afværgeforanstaltninger og oprydning (fjernelse af forurenet jord) • Krav til bortskaffelse og håndtering af forurenet jord <p>En del forurenet jord vil på basis af analyser for indhold af organiske stoffer, tungmetaller mv. blive klassificeret som farligt affald.</p>

Yderligere oplysninger	<p>Vejledning nr. 8/1998 Branchevejledning for forurenede træimprægneringsgrunde.</p> <p>Vejledning nr.9/1998 Branchevejledning for forurenede garverigrunde.</p> <p>Vejledning nr. 10/1998 Branchevejledning for forurenede tjære/asfaltgrunde Branchevejledning for benzin- og olieforurenede grunde.</p> <p>Vejledning nr.11/1998 Vejledning nr. 13, 1998 Prøvetagning og analyse af jord.</p> <p>DAKOFAs kagebog i klassificering af farligt affald, www.dakofa.dk</p>
-------------------------------	---

Tabel 8.5
Klinisk risikoaffald

Regulering	Affaldsbekendtgørelsen
Miljøproblemer	Klinisk risikoaffald er smittefarligt.
Karakteristiske forhold	<ul style="list-style-type: none"> • Affaldet skal kildesorteres - helst i fraktionerne skærende/stikkende genstande, andet smitteførende affald, vævsaffald. • Emballagen skal være egnet til typen af affald, fx brudsikker beholder til kanyler, emballagen skal være tætsluttende, emballagen skal mærkes, emballagen skal overholde ADR bestemmelserne ved ekstern transport etc. • Krav til opbevaring • Behandling. Miljøstyrelsen anbefaler, at affaldet behandles ved forbrænding på anlæg, der er specielt indrettet og godkendt til behandling af klinisk risikoaffald. Behandlingen kan også finde sted ved autoklaving m.v.
Yderligere oplysninger	Vejledning nr.4, 1998 Håndtering af klinisk risikoaffald

Tabel 8.6
PCB/PCT

Regulering	Bekendtgørelse nr. 925 af 13. december 1998 om PCB, PCT og erstatningsstoffer herfor, Bekendtgørelse nr. 1067 af 22. december 1998 om håndtering af elektriske og elektroniske produkter
Miljøproblemer	Farlig for sundhed og miljø(bioakkumulerbar). Danner farlige stoffer (herunder dioxiner) ved brand.
Karakteristiske forhold	Forbud mod salg og import af PCB/PCT samt apparater indeholdende disse stoffer siden 1986.

	<p>Krav til håndtering af kasserede PCB-holdige produkter herunder elektroniske produkter med PCB-holdige kondensatorer, samt transformatorer med PCB-holdig olie m.v. omfatter:</p> <ul style="list-style-type: none"> • mindre PCB-holdige transformatorer og kondensatorer skal bortskaffes ved udløbet af deres levetid. • PCB-holdige kondensatorer med volumen over 2 cm³ skal fjernes fra printkort, medmindre de oparbejdes på anlæg, der er godkendt til termisk behandling af farligt affald.
Yderligere oplysninger	—

Tabel 8.7
PVC

Regulering	Affaldsbekendtgørelsen
Miljøproblemer	Kan indeholde sundhedsskadelige tilsætningsstoffer som tungmetaller (bly, cadmium) og blødgøringsmidler (phthalater), der danner store mængder røggasrenseprodukt ved forbrænding på anlæg med tør, semitør røggasrensning.
Karakteristiske forhold	<p>Ifølge affaldsbekendtgørelsen skal PVC indsamles separat. Kommunalbestyrelsen skal anviser</p> <ul style="list-style-type: none"> • genanvendeligt PVC affald fra virksomheder, offentlige eller private institutioner til genanvendelse • ikke-genanvendeligt PVC-affald fra virksomheder, offentlige eller private institutioner til deponering. <p>Anvisning af PVC-affald fra virksomheder, offentlige eller private institutioner til forbrænding er således ikke tilladt.</p>
Yderligere oplysninger	PVC Håndbog til hjælp ved sortering af PVC-affald, Miljøstyrelsen, 2000.

Tabel 8.8
Radioaktivt affald

Regulering	<p>Bekendtgørelse nr. 574 af 20. november 1975 om sikkerhedsforanstaltninger ved brug af m.v. af radioaktive stoffer</p> <p>Bekendtgørelse nr. 485 af 18. november 1985 om anvendelse af åbne radioaktive kilder på sygehuse, laboratorier mv.</p> <p>Bekendtgørelse nr. 731 af 27. november 1989 om</p>
-------------------	--

	transport af radioaktive stoffer
Miljøpro-blem	Risiko for strålingskader ved ukorrekt håndtering
Karakteristi-ske forhold	<ul style="list-style-type: none"> • Lukkede radioaktive kilder med en radioaktivitet op til 0,1 MBq pr. kg. affald må sendes til forbrænding. Dette gælder bl.a. brandalarmer, som må bortskaffes med af private dagrenovationen i begrænset omfang. • Stærkere radioaktive kilder end 0,1MBq/kg skal enten returneres til leverandøren eller sendes til forskningscenter Risø. • Affaldet skal emballeres i tæt solid emballage med en maksimal dosishastighed på 5uSV/time fra ethvert punkt på emballagen. Herudover skal aktiviteten være under 5MBq for radionuklid-gruppe 2, mindre en 50 MBq for radionuklid-gruppe 3 og mindre end 500 MBq for radionu-klidgruppe 4. • For flydende affald er ligeledes fastsat aktivitets-grænser. • Behandling af affald omfatter henfald, behandling på Risø, returnering til leverandøren eller for-brænding/udledning efter regler fastsat af Sund-hedsstyrelsen i det enkelte tilfælde. • Transport til behandler skal overholde transport-bestemmelserne for radioaktivt affald.
Yderligere oplysninger	Vejledning om strålebeskyttelse ved arbejde med åbne radioaktive kilder, Sundhedsstyrelsen, 1995 Beredskabsstyrelsen hjemmeside: www.beredskabsstyrelsen.dk

Tabel 8.9

Spildolie og andet farligt affald fra skibe

Regulering	Bekendtgørelse nr. 631 af 27. juni 2000 om modtage-ordninger for rester og blandinger af olie, kloakspil-devand samt affald i danske havne Bekendtgørelse nr. 534 af 21. juni 1992 om udtømning af affald fra skibe m.v. Lov nr. 476 af 30. juni 1993 om beskyttelse af hav-miljøet.
Miljøpro-blem	Spildolie fra skibsfart (slopolie) er farligt affald og fraktioner fra skibe og installationer på havet kan forurene havmiljøet ved udledning.
Karakteristi-ske forhold	<ul style="list-style-type: none"> • Farligt affald (og andet affald, bortset fra fisk) må ikke udtømmes på dansk søterritorium eller af-brændes.

	<ul style="list-style-type: none"> Der er krav om modtagefaciliteter i alle havne til spildolie samt andet affald (dog undtaget skadelige flydende stoffer, som transporteres i bulk, og stoffer og materialer som transporteres i emballeret form, containere mv.).
Yderligere oplysninger	—

Tabel 8.10
Imprægneret træ

Regulering	Affaldsbekendtgørelsen
Miljøproblemer	Imprægneret træ kan indeholde stoffer, som er sundhedsfarlige (kræftfremkaldende) og miljøbelastende stoffer, som giver problemer ved bortskaffelse.
Karakteristiske forhold	<p>Imprægneret træ kan være behandlet med træbeskyttelsesmidler enten baseret på kreosotolie, en række vandbaserede imprægneringsvæsker med indhold af bl.a. metallerne krom, kobber og arsen eller organisk baserede imprægneringsvæsker (typisk kobber og tinbaserede midler).</p> <p>Imprægneret træ skal ifølge affaldsbekendtgørelsen indsamles til deponering, mens kreosotimprægneret træ kan forbrændes, hvis det er neddelt.</p> <p>Brugt træ, der er trykimprægneret med fx kreosot og arsen, vil ofte være klassificeret som farligt affald.</p> <p>Da det kan være vanskeligt at skelne trykimprægneret træ indeholdende arsen fra andet imprægneret træ, anbefaler Miljøstyrelsen, at man i tvivlstilfælde håndterer træet som farligt affald.</p>
Yderligere oplysninger	Miljøstyrelsen har udarbejdet en orientering "Gode råd til kommunerne om håndtering af imprægneret træ", www.mst.dk

Tabel 8.11
Bilaffald

Regulering	Bekendtgørelse nr. 860 af 29. november 1999 om håndtering af affald i form af motordrevne køretøjer og affaldsfraktioner herfra.
Miljøproblemer	Biler indeholder en række komponenter, der ved bortskaffelse hver især må betragtes som farligt affald.
Karakteristiske forhold	<ul style="list-style-type: none"> Krav til private, virksomheder, offentlige eller private institutioner om aflevering af udtjente kø-

	<p>retøjer til registreret oparbejder.</p> <ul style="list-style-type: none"> • Krav til ophuggere/reparatører om udtagelse af særlige fraktioner og håndtering og behandling af en række stoffer, komponenter og materialer fra køretøjerne.
Yderligere oplysninger	<p>Orientering om Bekendtgørelse nr. 860 af 29. november 1999 om håndtering af affald i form af motordrevne køretøjer og affaldsfraktioner herfra. Kan findes på Miljøstyrelsens hjemmeside www.mst.dk.</p> <p>Liste over registrerede autoophuggere findes på Miljøstyrelsens hjemmeside www.mst.dk samt på www.bilordning.dk</p> <p>Orientering nr. 13, 2000, Brancheorientering for autoværksteder.</p>

Tabel 8.12
Elektriske og elektroniske produkter

Regulering	Bekendtgørelse nr. 1067 af 22. december 1998 om håndtering af elektriske og elektroniske produkter.
Miljøproblem	Elektriske og elektroniske produkter indeholder en række fraktioner, der ved bortskaffelse hver især må betragtes som farligt affald.
Karakteristiske forhold	<ul style="list-style-type: none"> • Krav om kommunalt iværksatte indsamlingsordninger. • Forhandlere og andre, som markedsfører elektriske og elektroniske produkter, kan indgå i den kommunale indsamlingsordning. • Producenter, importører og sammenslutninger heraf kan få tilladelse til at tilbagetage deres udjente produkter og selv stå for håndtering, behandling og oparbejdning. • Virksomheder kan fritages fra ordningen, hvis de har indgået aftale med oparbejder, der overholder kravene til oparbejdning og genanvendelse. • Der er krav om særskilt behandling af alt elektronikaffald med udtagning af en række miljøfarlige komponenter og med en række krav til behandling af de udtagne fraktioner.
Yderligere information	<p>Orientering om Bekendtgørelse nr. 1067 af 22. december 1998 om håndtering af elektriske og elektroniske produkter findes på Miljøstyrelsens hjemmeside www.mst.dk</p> <p>Håndbog til kommunerne om eksport af elektronisk affald findes på Miljøstyrelsens hjemmeside www.mst.dk</p>

Tabel 8.13
Kølemøbler

Regulering	Cirkulære nr. 132 af 13. juni 1996 om kommunale regulativer om bortskaffelse af CFC-holdige kølemøbler.
Miljøproblemer	Kølemøbler indeholder miljøbelastende fraktioner.
Karakteristiske forhold	Kommunalbestyrelsen er forpligtet til at etablere anvisnings- eller indsamlingsordning for kasserede CFC-holdige kølemøbler og visse affaldsfraktioner samt udtage kviksølvkontakter og kondensatorer (PCB).
Yderligere oplysninger	—

9 Tilsyn og klageadgang

9.1 Tilsynsmyndigheder og -forpligtigelser

Kommunalbestyrelsen fører tilsyn med, at reglerne i affaldsbekendtgørelsen overholdes, jf. miljøbeskyttelseslovens § 65, stk. 1. Amtsrådet fører dog tilsyn med deponeringsanlæg, da disse er kommunalt drevne erhvervsvirksomheder, jf. miljøbeskyttelseslovens § 66, stk. 4, og amtssrådet fører tilsyn med deponeringer i råstofgrave, jf. miljøbeskyttelseslovens § 66, stk. 2, sidste punktum.

Kommunalbestyrelsen er også tilsynsmyndighed for en virksomheds affaldshåndtering, også hvor der er tale om en kapitel 5-virksomhed, der i øvrigt er underlagt amtssrådets tilsyn.

9.1.1 Grænse mellem amtssrådets tilsyn og kommunalbestyrelsens affaldstilsyn

Grænsedragningen mellem amtssrådets kapitel 5-tilsyn og kommunalbestyrelsens affaldstilsyn er således, at amtets opgaver ligger inden for de dele af virksomhedens aktiviteter, der er omfattet af kapitel 5-godkendelsen, mens kommunalbestyrelsens affaldstilsyn indtræder, når affaldshåndteringen starter, det vil sige indsamlingen, transporten, nyttiggørelsen eller bortskaffelsen. I bilag 6 A og 6 B til affaldsbekendtgørelsen er begreberne nyttiggørelse og bortskaffelse nærmere beskrevet.

Amtssrådet vil således på en kapitel 5-virksomhed være tilsynsmyndighed for overholdelse af de krav, der er fastsat vedrørende virksomhedens behandling af affaldet i forhold til belastningen af virksomhedens omgivelser. Det er sådanne forhold en kapitel 5-godkendelse regulerer.

Endvidere omfatter tilsynet en vurdering af, om det farlige affald kan håndteres i overensstemmelse med det kommunale regulativ for farligt affald, og om det farlige affald

håndteres i overensstemmelse hermed. Eksempelvis skal amtsrådet kontrollere, at farligt affald ikke fortyndes eller der på virksomheden – som led i produktionen – ikke sker sammenblanding af farligt affald med andet farligt affald eller ikke-farligt affald.

Affaldshåndteringen derimod sker ikke i medfør af kapitel 5 i miljøbeskyttelsesloven, men er reguleret i miljøbeskyttelseslovens kapitel 6 og tilhørende bekendtgørelser samt kommunale regulativer, og kommunalbestyrelsen er derfor tilsynsmyndighed for denne del, også for så vidt angår a-mærkede virksomheder.

Kommunalbestyrelsen kan stille vilkår om opbevaring af affald på virksomheden, hvor dette er nødvendigt af hensyn til den efterfølgende affaldshåndtering efter affaldslovgivningen fx om sortering af visse affaldsfraktioner eller om opbevaring af visse affaldstyper i bestemte containere, jf. regulativbestemmelserne i affaldsbekendtgørelsens kapitel 6. Sammenblanding – ofte med henblik på transport – er forbudt, såfremt der ikke er givet tilladelse hertil jfr. § 59 stk. 2.

Kort oversigt over myndighedskompetencer:

- Kommunalbestyrelsen fører tilsyn med al affaldshåndtering.
- Kommunalbestyrelsen fører tilsyn med al affaldseksport og import af affald til virksomheder, der ikke er under amtsrådets kompetence.
- Amtsrådet fastsætter vilkår for affaldshåndtering (inde) på a-mærkede virksomheder og anlæg.
- Amtsrådet fører tilsyn med ulovlig deponering i råstofgrav og på a-mærkede virksomheder (herunder lossepladser).

9.1.2 Tilsyn med ulovlig håndtering

Tilsyn med ulovlige deponeringer af farligt affald påhviler som hovedregel kommunalbestyrelsen. Undtaget herfra er ulovlige deponeringer på kapitel-5 virksomheder, hvor am-

tet er tilsynsmyndighed, og ulovlige deponeringer i råstofgrav, hvor amtet også er myndighed. Tilsynsmyndigheden kan forlange det deponerede farlige affald fjernet, jf. § 69 i miljøbeskyttelsesloven.

Tilsynsmyndigheden har pligt til at skride ind overfor ulovlig håndtering, herunder ulovlig bortskaffelse af farligt affald. Hvis det ikke er muligt at finde den ansvarlige for det farlige affald, kan kommunalbestyrelsen vælge selv at fjerne affaldet. Ved akut sundhedsfare eller risiko for forurening har tilsynsmyndigheden pligt til at fjerne affaldet, jf. § 70 i miljøbeskyttelsesloven. Grundejeren kan ikke alene i denne egenskab gøres ansvarlig for det farlige affald, medmindre det kan påvises, at han har udvist uagtsomhed.

I øvrigt henvises der til "Vejledning fra Miljøstyrelsen, nr. 3 1995 Tilsyn med virksomheder", nr. 12 1992 Håndhævelse af miljøbeskyttelsesloven" og til kapitel 10 – Import og eksport af farligt affald, hvor de tilsynsregler, der gælder herfor er gennemgået.

9.2 Klageadgang

Det fremgår af affaldsbekendtgørelsens § 63, at afgørelser efter bekendtgørelsen ikke kan påklages til anden administrativ myndighed. Tilsynsmyndighedens afgørelser er således endelige og kan ikke påklages til Miljøstyrelsen eller Miljøklagenævnet.

Hvis en privat person eller en virksomhed er uenig med tilsynsmyndighedens afgørelse, kan sagen indbringes for domstolen. Søgsmål til prøvelse af afgørelser skal være anlagt inden 6 måneder efter, at afgørelsen eller beslutningen er meddelt.

10 Import og eksport af farligt affald

Import og eksport af farligt affald er omfattet af særlige EU-regler, som fremgår af Rådets forordning nr. 259/93 om overvågning af og kontrol med overførelse af affald inden for, til og fra De Europæiske Fællesskaber og af Miljø- og Energiministeriets bekendtgørelse nr. 971 af 19. november 1996 om import og eksport af affald, der supplerer forordningens regler på visse områder.

Procedure for eksport og import af affald, herunder farligt affald fremgår af vejledningen "Vejledning om EU's transportforordning 259/93 (EØF)", nr. 2 2000, hvortil der henvises.

Import/eksportbekendtgørelsen kan findes på internettet under www.retsinfo.dk, forordningen under www.europa.eu.int, og vejledningen på Miljøstyrelsens hjemmeside www.mst.dk, under "Affald".

10.1 Klassificering ved grænseoverskridende transport

Reglerne om eksport af affald skelner mellem hvilket land, affaldet ønskes eksporteret til, om affaldet skal bortskaffes eller nyttiggøres og hvilken type affald, der er tale om.

Ved eksport af affald benyttes den inddeling af affaldstyper, som er angivet i import-/eksportreglerne. Disse affaldstyper er ikke identiske med affaldsbekendtgørelsens affaldstyper (EAK-koder).

Det skyldes, at de kriterier, der anvendes til at klassificere affaldet, ikke er ens. EAK-koderne er, som det fremgår af kapitel 2 – Klassificering af farligt affald, baseret på det system, der anvendes til at klassificere farlige kemiske stoffer og produkter, og tager kun højde for indholdsstoffernes iboende egenskaber. Ved udarbejdelse af de transportlister

som gælder inden for OECD og EU inddrages også nogle risikobetragtninger i klassificeringen.

Systemet for import/eksport inddeler affald bestemt til nyttiggørelse på 3 lister – den grønne, den orange (også kaldet den gule) og den røde. Kun affaldet på den grønne liste besidder ingen af de egenskaber, der gør affaldet farligt. Affald på den orange liste omfatter farligt affald og ikke-farligt, mens affald på den røde liste udelukkende omfatter farligt affald.

Affald på den orange og den røde liste skal anmeldes til Miljøstyrelsen, inden det må eksporteres, jf. import-/eksport-bekendtgørelsens § 2. Affald, som ikke er opført på nogen af de tre lister (*ulistet*), skal ligeledes anmeldes til Miljøstyrelsen og følger rød procedure. For en nærmere beskrivelse af klassificeringssystemet henvises til ovennævnte vejledning om grænseoverskridende transport af affald samt Miljøstyrelsens vejledninger om eksport af elektronikaffald og bilaffald. Anmeldeformular kan rekvireres hos Miljøstyrelsen.

Import-/eksportlisterne revideres løbende. Opdaterede lister over grønt, orange og rødt affald (bilag II – IV) samt liste over affald til nyttiggørelse, som det er forbudt af eksportere til ikke OECD-lande (bilag V), kan findes på Miljøstyrelsens hjemmeside www.mst.dk under "Affald".

10.2 Fritagelse for afliveringspligt ved eksport

En affaldsproducent har efter reglerne i transportforordningen ret til at eksportere affald til nyttiggørelse i et andet EU-land. Dette indebærer, at kommunalbestyrelsen har pligt til at acceptere, at affaldsproducenten ikke benytter den kommunale indsamlingsordning i denne situation. Denne ret til at blive fritaget følger direkte af transportforordningens regler og ikke af fx affaldsbekendtgørelsens § 56, stk. 1.

Den omstændighed, at det er affaldsproducenten, der som hovedregel har retten til at eksportere affaldet, hindrer ikke en affaldsproducent i at indgå en aftale med en mellemmand om, at denne på vegne af affaldsproducenten med-

del kommunalbestyrelsen, at affaldsproducenten ikke ønsker at benytte den kommunale ordning.

Kommunalbestyrelsen bør informere affaldsproducenten om, at eksporten af det farlige affald skal anmeldes til Miljøstyrelsen, inden eksporten finder sted.

Miljøstyrelsen har inden for en nærmere angivet frist mulighed for at gøre indsigelse mod eksporten efter transportforordningens art. 7, hvis

- eksporten vil være i strid med nationale affaldsplaner,
- eksporten vil være i strid med nationale love og retsfor- skrifter, fx hvis affaldet ønskes eksporteret til et formål, som det ikke må anvendes til i Danmark eller til en miljø- mæssig ringere behandling end den, der er foreskrevet i Danmark,
- anmelderen eller modtageren tidligere har overtrådt reglerne om transport af affald,
- eller nyttiggørelsen ikke vil være økonomisk rentabel.

Endvidere kan Miljøstyrelsen gøre indsigelse mod eksporten, hvis

- modtageanlægget ikke er godkendt efter modtagerlan- dets nationale miljøregler,
- dette er begrundet i tvingende miljøbeskyttelseshensyn eller hensynet til menneskers liv og sundhed,
- der reelt er tale om bortskaffelse,
- der er tale om eksport til et ikke-OECD-land.

Oplysninger svarende til de, der skal sendes til Miljøstyrel- sen i forbindelse med anmeldelsen, skal også sendes til kommunalbestyrelsen, jf. § 56, stk. 2. Dette sker i praksis lettest ved at sende en kopi af anmeldelsen til kommunalbe- styrelsen.

Bliver kommunalbestyrelsen i forbindelse med eksport af affald opmærksom på forhold, som kan begrunde, at Mil- jøstyrelsen gør indsigelse mod eksporten, skal kommunalbe- styrelsen meddele dette til Miljøstyrelsen. Endvidere vil Miljøstyrelsen normalt i forbindelse med behandling af en

eksportanmeldelse kontakte kommunalbestyrelsen for bl.a. at sikre sig, at det i anmeldelsen oplyste om hvem, der har produceret affaldet, og at affaldstypen harmonerer med virkeligheden.

Til ansøgning om eksport af affald anvendes en anmeldeformular, som kan rekvireres i Miljøstyrelsen. Der kan henvises til transportvejledningen, hvori der også er en kopi af ovennævnte formular.

10.3 Tilsynsmyndigheder og -forpligtigelser

10.3.1 Hvem er tilsynsmyndighed ved overførsel af affald?

For tilsyn med import og eksport af affald, herunder farligt affald, gælder, at

- amtsrådet fører tilsyn med import af affald til a-mærkede virksomheder og kommunale virksomheder m.v.
- kommunalbestyrelsen fører tilsyn med import af affald til andre virksomheder m.v.
- kommunalbestyrelsen fører tilsyn med al affaldseksport.

For så vidt angår tilsynet under transporten, føres dette af amtsrådet, jf. § 11 i import/eksportbekendtgørelsen. Politiet er bemyndiget til at standse transportere, jf. miljøbeskyttelseslovens 87, stk. 2. Amtsrådet og politiet er begge bemyndiget til, at undersøge transportere med henblik på tilsyn med overholdelse af forordningen.

Kommunalbestyrelsen fører tilsynet i øvrigt, herunder tilsyn med ulovlige importere og eksportere af affald. Undtaget herfra er alene ulovlig import af affald til virksomheder, som amtsrådet allerede fører tilsyn med, og ulovlige deponeringer af affald i råstofgrave, som amtsrådet også fører tilsyn med.

10.3.2 Ulovlige overførelser

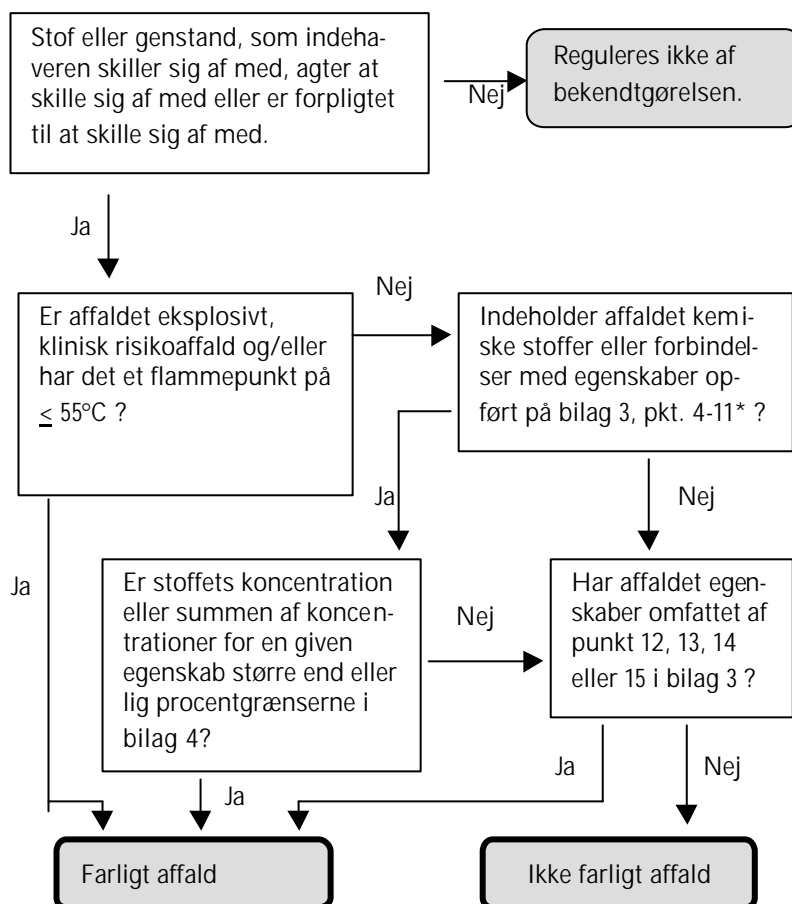
Miljøstyrelsen fører ikke tilsyn med import og eksport af affald, men yder alene bistand ved ulovlige importere og eks-

porter af affald, jf. § 12 i import/eksport bekendtgørelsen. Ulovlige overførsler kan være overførsler, der fx foretages uden anmeldelse eller tilladelse eller overførelser, der er i strid med forbudet mod eksport af affald til bortskaffelse eller forbudet mod overførsel af farligt affald opført på forordningens bilag V til nyttiggørelse i ikke-OECD lande.

I de tilfælde, hvor der foreligger ulovlige overførsler, skal amtsrådet eller kommunalbestyrelsen udstede de nødvendige påbud og/eller forbud. Tilsynsmyndigheden udarbejder forinden en indstilling til Miljøstyrelsen, der træffer afgørelse om på hvilken måde, der skal ske lovliggørelse, herunder varetager eventuelle forhandlinger med udenlandske kompetente myndigheder. Kan den ansvarlige for det ulovlige forhold ikke identificeres, vil det være den myndighed (amtsråd eller kommunalbestyrelse), som har tilsynet med den pågældende virksomhed, som skal dække udgifterne ved lovliggørelsen.

Bilag A

Bilag A Klassificering af farligt affald



* Vurdering for egenskaber skal ske efter bekendtgørelse om klassificering, emballering, mærkning, salg og opbevaring af kemiske stoffer og produkter, nr. 1065 af 30. november 2000.

Bilag B Checkliste for indsamlingsordninger for farligt affald

Dette bilag indeholder en checkliste for dels evaluering af eksisterende indsamlingsordninger for farligt affald og dels etablering af nye ordninger for håndtering af farligt affald.

Checklisten er delt op i en egentlig checkliste og en liste over øvrige forhold, som bør iagttages eller som den, der administrere/planlægger ordninger for håndtering af farligt affald bør overveje i forbindelse med sin planlægning og udøvelse af affaldshåndteringen.

Checklisten er en liste over de væsentligste forhold vedrørende farligt affald, der primært sigter mod at give et overblik over hovedområder, der bør ajourføres i eksisterende ordninger eller indgå i en etablering af indsamlingsordninger.

Checkliste for indsamlingsordninger

Forhold, der bør overvejes:

- Er ordningen eller ordningerne indsamlingsordning(er)?
- Er ordningen for virksomheder, offentlige og private institutioner en afhentningsordning?
- Er ordningen eller ordningerne beskrevet i vedtaget regulativ(er)?
- Er regulativets/regulativernes definition af farligt affald i overensstemmelse med denne vejlednings definition?
- Er alle private, virksomheder, offentlige og private institutioner omfattet af ordningen/ordninger?

Bilag B

- Er der givet mulighed for fritagelse for afleveringspligten for virksomheder, offentlige og private institutioner via regulativ?
- Er ordningen/ordningerne annonceret i lokalaviser e.lign.?
- Er tilsynet med overholdelse af ordningen/ordningerne tilstrækkelig?
- Omfatter ordningen/ordningerne håndteringen (og ikke kun bortskaffelse) af det farlige affald?
- Er der retningslinier (henvisning til) for håndtering af særlige affaldstyper og mindre mængder fra virksomheder, offentlige og private institutioner?

Øvrige forhold

Det bør endvidere vurderes/overvejes:

- Om der via regulativ eventuelt er givet tilladelse til, at virksomheder, offentlige og private institutioner med mindre mængder farligt affald kan aflevere affaldet på genbrugspladsen eller lign.?
- Om der i regulativet er givet mulighed for sammenblanding af forskellige kategorier af farligt affald?
- Om den/de eksisterende indsamlingsordninger er nemt tilgængelige for alle borgere?
- Om der er udarbejdet informationsmateriale (fx serviceinformation) om ordningen/ordningerne?
- Om indsamlingsmateriel og modtagefaciliteter er indrettet sikkerhedsmæssigt forsvarligt (brandsikring, aflåsning uden for åbningstid etc.)?
- Om personale på indsamlingssteder/modtagestationer er tilstrækkeligt uddannet i håndtering af farligt affald og vejledning af borgerne/virksomhederne?
- Om transport af indsamlet affald foregår i overensstemmelse med ADR-forskrifterne?
- Om de benyttede behandlere af farligt affald er godkendte, samt hvis påkrævet VVM-behandlet?

- Om retningslinier for anmeldelse af det farlige affald er beskrevet?
- Om bestemmelser om emballering, opbevaring er beskrevet i regulativet?

Bilag C Eksempler

I det følgende er givet tre eksempler på, hvorledes krav og pligter er for affaldsproducent, transportør, behandler samt kommunalbestyrelse.

De tre eksempler omfatter:

1. Spildolie

- en typisk affaldstype, der forekommer i flere brancher. Denne affaldstype er et eksempel på en fraktion, hvor der ikke forekommer undtagelser eller særregler.

2. Shredderaffald

- en affaldsfraktion, hvor det skal afgøres, om affaldet er farligt eller ej, og hvordan det skal behandles.

3. Malingsrester

- et eksempel på en affaldstype, der kan forekomme hos både virksomheder og private, og hvor indsamlingsordninger og transport er væsentlig.

I eksemplerne er der henvist til 'bekendtgørelsen'. Hvis ikke andet er angivet, menes der bekendtgørelse om affald, nr. 619 af 27. juni 2000.

Det skal bemærkes, at affaldsproducenten skal kende og følge kommunalbestyrelsens regulativer for farligt affald.

Bilag C

1 Spildolie

Spildolie kan forekomme ved en række aktiviteter. Her er valgt kasseret motorolie, der fremkommer ved skift af motorolie eller som rester af kasseret produkt.

Olieaffald i form af kasseret motorolie er ikke relateret til en branche, men forekommer i en række sammenhænge, hvor motorer/maskiner bruges.

1.1 Eksempel

1.1.1 Beskrivelse

Autoværkstedet Auto Aps foretager skift af motorolie i forbindelse med almindeligt eftersyn af biler. Auto Aps køber olien hjem og har fået datablade, der beskriver de tekniske såvel som de miljø- og arbejdsmiljømæssige forhold ved produktet.

Den kasserede motorolie opsamles i 200 liters spunstrømmer af stål og opbevares udendørs på befæstet areal.

Affaldet afhentes af Oliereg A/S 5 gange om året, 1 tromle pr. gang. Oliereg A/S har egen vognmand og står selv for transporten.

Oliereg A/S oplagrer spildolien og oparbejder den. Den oparbejdede olie tappes på egnede emballager og sælges til forskellige formål.

Autoværkstedet ligger i X-købing, og Oliereg A/S ligger i Y-købing. Begge virksomheder blev etableret for en del år siden og har myndighedernes godkendelse til deres aktiviteter.

1.1.2 Klassificering

Motorolien skiftes, fordi den er forurenet med støv, sod og partikler. Affaldsolien indeholder ikke andre stoffer.

Efter brug indeholder olien tungmetaller fra bilens motordele. Endvidere er der under brugen dannet en række PAH-forbindelser, der er kræftfremkaldende. Analyser har vist, at indholdet af PAH-forbindelser ligger på omkring 1.000-1.500 mg/kg svarende til ca. 0,1-0,15 %.

Mange olier klassificeres som kræftfremkaldende, og affald med mere end 0,1 % kræftfremkaldende stoffer betegnes som farligt affald.

- Klassificering: farligt affald
- EAK-koden findes i bilag 2 under overskriften "olieaffald og andre væsker 13 00 00", - her passer 13 02 02 00 ikke chlorerede motor-, gear- og smøreolier (ændres i den kommende affaldsliste til 13 02 05)
- Affaldsfraktionen findes i bilag 8: Her passer fraktionen Olieaffald, 06.01 Motorolie

I transportmæssig sammenhæng er affaldet ikke farligt gods. Dette fremgår af leverandørbrugsanvisningen for produktet, og det ændres ikke, da reglerne for klassificering af farligt gods ikke tager hensyn til kræftfremkaldende stoffer.

1.1.3 Affaldsproducenten

Auto Aps har til kommunalbestyrelsen anmeldt, at virksomheden frembringer ca. 1000 liter eller 0,8 ton kasseret motorolie affald pr. år. Auto Aps har søgt om fritagelse for X-købings afhentningsordning og fået tilladelse til at bruge OlieReg A/S.

Auto Aps fører et register over affaldsmængder i henhold til § 53. Der registreres hvornår og hvor meget kasseret olieaffald, der afhentes. Autoværkstedet

Bilag C

er ikke en listevirksomhed og skal derfor ikke føre register efter bekendtgørelsens bilag 13. Der skal dog føres et register, som omfatter

- Mængde og art af affaldet (EAK-koden)
- Affaldets håndtering

Der er vist et eksempel på dette i bilag C's afsnit 1.2, skema 1.

Auto Aps har pligt til at sørge for, at affaldet er korrekt klassificeret og at videregive disse oplysninger til transportøren.

Auto Aps skal gemme alle registreringer for de seneste 5 år.

I øvrigt henvises til registreringspligt i § 14 i bekendtgørelse om miljøkrav i forbindelse med etablering og drift af autoværksteder nr. 922 af 5. december 1997.

1.1.4 Affaldstransportøren

OlieReg A/S har som transportør pligt til at registrere, at de henter affald hos Auto Aps' kommune, X-købing.

Registrering i henhold til § 14 skal omfatte:

- 1.000 liter motorolie pr. år svarende til 800 kg/år
- EAK 13 02 02 00, art: olieaffald, motorolie
- Auto Aps' navn og adresse (affaldsproducent)
- Affaldsbehandlerens navn og adresse – her OlieReg A/S
- Tidspunkt for afhentning og aflevering

Motorolie er ikke farligt gods, og derfor stilles der ikke særlige krav til uddannelse, bil, emballage, klassificering eller særlige dokumenter.

OlieReg A/S skal gemme alle registreringer for de

seneste 5 år.

1.1.5 Affaldsbehandleren

OlieReg A/S skal indgive anmeldelse til Miljøstyrelsen, der omfatter hvilken type affald, der behandles og virksomhedens aktiviteter. Kopi af en miljøgodkendelse vil være egnet.

Der skal ske en løbende registrering af OlieReg A/S' aktiviteter. Dette skal ske i forhold til bekendtgørelsens bilag 8. I forhold til affaldet fra Auto Aps er der vist et eksempel i bilag C's afsnit 1.2, skema 2.

1.1.6 Kommunalbestyrelsen

Kommunalbestyrelsen i X-købing har følgende pligter:

- kontrollere Auto Aps' anmeldelse af motorolieaffaldet
- vurdere fritagelsesansøgning og eventuelt udarbejde fritagelse.
- føre tilsyn med Auto Aps' aktiviteter, herunder opbevaring af affaldet
- opdatere registreringer årligt over indberettede mængder af affald
- opdatere registreringer løbende over transportører, der afhenter affald.

Kommunalbestyrelsen i Y-købing skal føre tilsyn med affaldsbehandleren.

1.2 Eksempler på skemaer

Auto Aps registrerer løbende oplysninger om kasseret motorolie i henhold til § 53. Man har valgt at anvende et skema som vist i skema 1. Der skal dog gøres opmærksom på, at der ikke er krav til speciel udformning.

Bilag C

Skema 1

Løbende registrering af affald hos affaldsproducent, der ikke er listevirksomhed

Virksomhedsnavn : Auto Aps		
EAK: 1302 02 00 ikke chlorerede motor, - gear- og smøreolier		
Transportør: OlieReg		
Udfyldt af: Nnnnn Mmmmmm		
Dato for registrering	Mængde (liter/kg)	Håndtering
15/4-2001	200 liter	1 metaltromle à 200 liter

OlieReg A/S skal som affaldsbehandler føre register over modtaget og behandlet affald i henhold til bekendtgørelsens kapitel 4.

Stamoplysninger for affaldsbehandlingsanlæg skal indeholde:

- Virksomhedens CVR-nummer
- Virksomhedens navn
- Adresse
- Postnummer
- Telefonnummer
- Kontaktperson

For det affald, der indsamles fra Auto Aps ser registreringen således ud som vist i skema 2.

Bilag C

Skema 2
Løbende registrering af affald hos affaldsbehandler

Struktur	Indhold	Eksempel	STANDAT
Eksempel på registrering	P-nr. for anlæg	Oliereg's p-nr. !	1234567890 (fiktivt)
	Dato	9. januar 2001	20010901
	Mængde	800	800
	Enhed	Kg	
	Løbenummer		
	Geografisk kilde	X-købing	
	Landekode	Danmark	008
	CVR-nr for affalds-transportør	Skal være transportørens nr. i dette tilfælde er det Oliereg's nr.	
	Erhvervmæssig kilde	Modt./handel og kontor	
	Kildespecifikation		
	Affaldstype	Farligt affald	24
	Behandlingsform	Oparbejdning	01
	Affaldsfraktion, niveau 1	Olieaffald	06.00
	EAK-kode	13 02 02 00	13 02 02 00
	Affaldsfraktion, Niveau 2	Motorolie	06.01
		END Group	

Bilag C

2 Shredderaffald

Shredningen er som regel første trin i en behandlingsproces, hvor man søger at udsortere metaller og andre materialer.

Shredderaffald fremkommer typisk fra behandling af skrottede biler og en række andre produkter og kan således bestå af en række forskellige materialer, afhængig af hvad der sendes gennem anlægget.

Det er ikke entydigt, om shredderaffald er farligt affald eller ej. Dette afhænger primært af indholdet af tungmetaller, PCB og olie. Ofte skal der en analyse af affaldet til for at fastslå, om affaldet skal klassificeres som farligt efter bilag 4.

En analyse for tungmetaller fra en sigtefraktion mindre end 2 mm viste:

Bly	6.400	mg/kg
		TS
Cadmium	52	mg/kg
		TS
Kobber	3.800	mg/kg
		TS
Krom	155	mg/kg
		TS
Kviksølv	6,1	mg/kg
		TS
Nikkel	185	mg/kg
		TS

Tørstofindholdet (TS) i analysen var 96,2 %.

Det fremgår ikke af analysen, om metallerne findes på metallisk form eller som metalforbindelser. Det antages, at

størstedelen findes som forbindelser, hvilket giver den mest konservative vurdering.

Af analyseresultaterne ses det, at indholdet af bly ligger på over 0,6 %. Produkter indeholdende blyforbindelser klassificeres som reproduktionsskadelige, når der er mere end 0,5 % blyforbindelser i, hvilket betyder, at affaldet skal klassificeres som farligt affald. De øvrige tungmetaller forekommer i så små mængder, at de ikke betyder noget for klassificering af affaldet som farligt affald.

Rester af olie kan ligeledes give anledning til at affaldet skal klassificeres som farligt affald. Mange olieprodukter er kræftfremkaldende eller mistænkt for at være det. Et indhold af kræftfremkaldende stoffer på over 0,1 % medfører, at affaldet skal betegnes som farligt.

I andre sammenhænge bør de indholdsstoffer, der er konstateret ved en analyse, vurderes i forhold til Listen over farlige stoffer (bekendtgørelse nr. 1065 af 30. november 2000) samt de generelle retningslinier for vurdering af farlige stoffer (se kapitel 2 – Klassificering af farligt affald).

Shredder anlæg er optaget på listen over listevirksomheder under punkt K, 2e i bilag 1 til bekendtgørelse nr. 807 af 25. oktober 1999 om godkendelse af listevirksomhed.

2.1 Eksempel

2.1.1 Beskrivelse

Shredder anlægget KVÆRN A/S modtager og behandler udtjente biler. Først sker der en miljøbehandling efter bekendtgørelse om håndtering af affald i form af motordrevne køretøjer og affaldsfraktioner herfra (nr. 860, 1999). Der sker bl.a. en aftapning af væsker og udtagning af en række komponenter. Derefter sker den egentlige skrotning.

Plastfraktionen fra skrotningen sendes til forbrænding. Metaldelen sendes videre med henblik på opar-

Bilag C

bejdning.

Den sidste rest, shredderaffaldet, er på grund af indholdet af tungmetaller blevet klassificeret som farligt affald.

Shredderaffaldet afhentes af Transport A/S, der kører affaldet til deponi.

2.1.2 Klassificering

Shredderaffaldet er klassificeret som **følgende, da:**

- indholdet af tungmetaller (bly) gør, at affaldet er farligt, jf. bilag 4.
- der i bilag 2 henføres affaldet under hovedkategorien 16: 'Affald ikke andetsteds specificeret'. Her passer kategorien 'Let fraktion fra bilfrag-mentering' 16 01 05 00. (ændres i den kommende affaldsliste til 19 10 03).
- affaldsfraktionen er shredderaffald, nr. 82.00 (angivet i bilag 8).

2.1.3 Affaldsproducenten

Da Kværn A/S er en listevirksomhed, skal virksomheden ud over at indgive anmeldelse til kommunalbestyrelsen føre et register over virksomhedens affaldstyper i henhold til § 18.

Registeret skal følge visse retningslinier og bestå af et stamkort for hver affaldstype samt løbende registreringer af mængde, håndtering og form for bortskaffelse.

Et stamkort for shredderaffald er vist i bilag C's afsnit 2.2, skema 3.

2.1.4 Affaldstransportøren

Transport A/S har pligt til at registrere sig hos Kværns kommune og give oplysninger om det afhentede affald i henhold til § 14. Oplysningerne skal

omfatte:

- Afhentet art og mængde (EAK-koden)
- Affaldsproducentens navn og adresse
- Tidspunkt (kun dato) for afhentning og aflevering af affaldet
- Affaldsbehandlerens navn og adresse

Transportøren har pligt til at gemme sine registreringer for de seneste 5 år.

Shredderaffald er, selv hvis det er klassificeret som farligt affald, ikke betegnet som farligt gods.

2.1.5 Affaldsbehandleren

Affaldsbehandleren skal have indgivet anmeldelse til Miljøstyrelsen. Anmeldelsen skal angive hvilken type affald, der behandles og virksomhedens aktiviteter. Kopi af en miljøgodkendelse vil være egnet.

Der skal ske en løbende registrering af deponiets aktiviteter. Dette skal ske i forhold til bekendtgørelsens bilag 8. I forhold til affaldet fra Kværn A/S er der vist et eksempel i bilag C's afsnit 2.2, skema 4.

2.1.6 Kommunalbestyrelsen

Kommunalbestyrelsen i Kværn Kommune har pligt til følgende, at:

- kontrollere Kværns anmeldelse af shredderaffaldet med hensyn til klassificering
- kontrollere Kværns aktiviteter, som fx forsvarlig opbevaring af affaldet
- opdatere registreringer årligt over indberettede mængder affald
- opdatere registreringer løbende over transportører, der afhenter affald
- give fritagelse for transport til deponi, hvis transportvirksomheden ikke er en del af den kommunale indsamlingsordning

Bilag C

2.2 Eksempler på Skemaer

Skema 3 viser et stamkort, jf. ændringsbekendtgørelse til affaldsbekendtgørelsen, nr. 1096 af 12. december 2000, som affaldsproducenter, der er listevirksomheder skal oprette og vedligeholde. Skema 3 er udfyldt for eksemplet med shredderaffald fra skrotning af biler. P-nummeret står for virksomhedens registreringsnummer hos Told og Skat.

Deponiet skal løbende registrere og indberette modtagne mængder. Stamoplysninger for deponiet skal indeholde:

- Virksomhedens CVR-nummer
- Virksomhedens navn
- Adresse
- Postnummer
- Telefonnummer
- Kontaktperson

For det affald, der fremkommer hos Kværn A/S, ser registreringen ud som vist i bilag C's skema 4.

Bilag C

Skema 3: Stamkort til registrering hos affaldsproducent, der er listevirksomhed

P-nummer	<u>2345678901</u>	Dato	<u>1. april 2001</u>																																																																														
Virksomhedens navn	<u>Kværn A/S</u>	Udfyldt af	<u>H. Hansen</u>																																																																														
Kontaktperson	<u>H. Hansen</u>																																																																																
<i>Stamkort for virksomhedens affaldsproduktion</i>																																																																																	
Identifikation af affaldsstrøm	<u>Let fraktion fra bilfragmentering</u>																																																																																
Stamkort nummer	<u>4</u>																																																																																
Antal stamkort i alt	<u>5</u>																																																																																
Dækker året	<u>2001.XX.XX</u>																																																																																
Affaldstyper	<input type="checkbox"/> Emballageaffald <input type="checkbox"/> Erhvervsaffald <input checked="" type="checkbox"/> Farligt affald <input type="checkbox"/> Behandlingsrester																																																																																
Affaldsfraktion, niveau 1	<u>Shredderaffald 82,00</u>																																																																																
EAK-kode	<u>16 01 05 00</u>																																																																																
Affaldsfraktion, niveau 2	<u>-</u>																																																																																
Mængde og enhed	<u>10 ton</u>																																																																																
Transportør	CVR-nummer <u>XXXXXX</u> <u>XX</u>	Navn <u>Transport A/S</u>																																																																															
Affaldsbehandlingsanlæg	<u>YYYYYYY</u> <u>Y</u>	<u>Deponi</u>																																																																															
<table border="1" style="width: 100%; border-collapse: collapse;"> <thead> <tr> <th style="width: 60%;">Indeholder følgende stoffer</th> <th style="width: 10%;">Ja</th> <th style="width: 10%;">Nej</th> </tr> </thead> <tbody> <tr><td>Arsen og arsenforbindelser</td><td><input checked="" type="checkbox"/></td><td><input type="checkbox"/></td></tr> <tr><td>Bly og blyforbindelser</td><td><input checked="" type="checkbox"/></td><td><input type="checkbox"/></td></tr> <tr><td>Cadmium og cadmiumforbindelser</td><td><input checked="" type="checkbox"/></td><td><input type="checkbox"/></td></tr> <tr><td>Kobber og kobberforbindelser</td><td><input checked="" type="checkbox"/></td><td><input type="checkbox"/></td></tr> <tr><td>Krom og kromforbindelser</td><td><input checked="" type="checkbox"/></td><td><input type="checkbox"/></td></tr> <tr><td>Nikkel og nikkelforbindelser</td><td><input checked="" type="checkbox"/></td><td><input type="checkbox"/></td></tr> <tr><td>Kviksølv og kviksølvforbindelser</td><td><input checked="" type="checkbox"/></td><td><input type="checkbox"/></td></tr> <tr><td>HFC</td><td><input type="checkbox"/></td><td><input type="checkbox"/></td></tr> <tr><td>Bromerede flammehæmmere</td><td><input type="checkbox"/></td><td><input type="checkbox"/></td></tr> <tr><td>Organiske tinforbindelser</td><td><input type="checkbox"/></td><td><input type="checkbox"/></td></tr> <tr><td>Kreosot og kreosotforbindelser</td><td><input type="checkbox"/></td><td><input type="checkbox"/></td></tr> <tr><td>Phthalater</td><td><input type="checkbox"/></td><td><input type="checkbox"/></td></tr> <tr><td>Nonylphenoethoxylater</td><td><input type="checkbox"/></td><td><input type="checkbox"/></td></tr> <tr><td>LAS</td><td><input type="checkbox"/></td><td><input type="checkbox"/></td></tr> <tr><td>PAH</td><td><input type="checkbox"/></td><td><input type="checkbox"/></td></tr> </tbody> </table>		Indeholder følgende stoffer	Ja	Nej	Arsen og arsenforbindelser	<input checked="" type="checkbox"/>	<input type="checkbox"/>	Bly og blyforbindelser	<input checked="" type="checkbox"/>	<input type="checkbox"/>	Cadmium og cadmiumforbindelser	<input checked="" type="checkbox"/>	<input type="checkbox"/>	Kobber og kobberforbindelser	<input checked="" type="checkbox"/>	<input type="checkbox"/>	Krom og kromforbindelser	<input checked="" type="checkbox"/>	<input type="checkbox"/>	Nikkel og nikkelforbindelser	<input checked="" type="checkbox"/>	<input type="checkbox"/>	Kviksølv og kviksølvforbindelser	<input checked="" type="checkbox"/>	<input type="checkbox"/>	HFC	<input type="checkbox"/>	<input type="checkbox"/>	Bromerede flammehæmmere	<input type="checkbox"/>	<input type="checkbox"/>	Organiske tinforbindelser	<input type="checkbox"/>	<input type="checkbox"/>	Kreosot og kreosotforbindelser	<input type="checkbox"/>	<input type="checkbox"/>	Phthalater	<input type="checkbox"/>	<input type="checkbox"/>	Nonylphenoethoxylater	<input type="checkbox"/>	<input type="checkbox"/>	LAS	<input type="checkbox"/>	<input type="checkbox"/>	PAH	<input type="checkbox"/>	<input type="checkbox"/>	<table border="1" style="width: 100%; border-collapse: collapse;"> <thead> <tr> <th style="width: 70%;">Indhold af</th> <th style="width: 30%;">Vægt%</th> </tr> </thead> <tbody> <tr><td>Papir og pap</td><td></td></tr> <tr><td>Glas</td><td></td></tr> <tr><td>Plast med PVC</td><td></td></tr> <tr><td>Plast uden PVC</td><td></td></tr> <tr><td>Madspild/andet organisk</td><td></td></tr> <tr><td>Jern og metal</td><td style="text-align: center;">10-20</td></tr> <tr><td>Autogummi</td><td></td></tr> <tr><td>Træ</td><td></td></tr> <tr><td>Andet genanvendeligt</td><td></td></tr> <tr><td>Jord og sten</td><td></td></tr> <tr><td>Elektriske og elektroniske produkter</td><td></td></tr> <tr><td>CFC-holdige køleskabe og fryser</td><td></td></tr> <tr><td>Forbrændingsegnet</td><td></td></tr> <tr><td>Ikke-forbrændingsegnet</td><td style="text-align: center;">80-90</td></tr> </tbody> </table>		Indhold af	Vægt%	Papir og pap		Glas		Plast med PVC		Plast uden PVC		Madspild/andet organisk		Jern og metal	10-20	Autogummi		Træ		Andet genanvendeligt		Jord og sten		Elektriske og elektroniske produkter		CFC-holdige køleskabe og fryser		Forbrændingsegnet		Ikke-forbrændingsegnet	80-90
Indeholder følgende stoffer	Ja	Nej																																																																															
Arsen og arsenforbindelser	<input checked="" type="checkbox"/>	<input type="checkbox"/>																																																																															
Bly og blyforbindelser	<input checked="" type="checkbox"/>	<input type="checkbox"/>																																																																															
Cadmium og cadmiumforbindelser	<input checked="" type="checkbox"/>	<input type="checkbox"/>																																																																															
Kobber og kobberforbindelser	<input checked="" type="checkbox"/>	<input type="checkbox"/>																																																																															
Krom og kromforbindelser	<input checked="" type="checkbox"/>	<input type="checkbox"/>																																																																															
Nikkel og nikkelforbindelser	<input checked="" type="checkbox"/>	<input type="checkbox"/>																																																																															
Kviksølv og kviksølvforbindelser	<input checked="" type="checkbox"/>	<input type="checkbox"/>																																																																															
HFC	<input type="checkbox"/>	<input type="checkbox"/>																																																																															
Bromerede flammehæmmere	<input type="checkbox"/>	<input type="checkbox"/>																																																																															
Organiske tinforbindelser	<input type="checkbox"/>	<input type="checkbox"/>																																																																															
Kreosot og kreosotforbindelser	<input type="checkbox"/>	<input type="checkbox"/>																																																																															
Phthalater	<input type="checkbox"/>	<input type="checkbox"/>																																																																															
Nonylphenoethoxylater	<input type="checkbox"/>	<input type="checkbox"/>																																																																															
LAS	<input type="checkbox"/>	<input type="checkbox"/>																																																																															
PAH	<input type="checkbox"/>	<input type="checkbox"/>																																																																															
Indhold af	Vægt%																																																																																
Papir og pap																																																																																	
Glas																																																																																	
Plast med PVC																																																																																	
Plast uden PVC																																																																																	
Madspild/andet organisk																																																																																	
Jern og metal	10-20																																																																																
Autogummi																																																																																	
Træ																																																																																	
Andet genanvendeligt																																																																																	
Jord og sten																																																																																	
Elektriske og elektroniske produkter																																																																																	
CFC-holdige køleskabe og fryser																																																																																	
Forbrændingsegnet																																																																																	
Ikke-forbrændingsegnet	80-90																																																																																
1-4-01	<u>H. Hansen</u>																																																																																
Dato	Underskrift																																																																																

Bilag C

Skema 4

Registrering af affald hos affaldsbehandler

Struktur	Indhold	Eksempel	STANDAT
Eksempel på registrering	P-nr. for anlæg	P-nr. for deponiet.	2345678901 (fiktivt)
	Dato	1.april 2001	20010401
	Mængde	10	
	Enhed	Ton	
	Løbenummer		
	Geografisk kilde	Kværn Kommune	
	Landekode	Danmark	008
	CVR-nummer for affaldstransportør	CVR-nummer for Transport A/S	
	Erhvervs-mæssig kilde		
	Kildespecifikation		
	Affaldstype	Farligt affald	24
	Behandlingsform	Deponering	03
	Affaldsfraktion, Niveau 1	Shredder-af-fald	82.00
	EAK-kode	16 01 05 00	16 01 05 00
	Affaldsfraktion, Niveau 2		
			END Group

3 Malingsaffald

Malinger kan groft opdeles i to typer – de opløsningsmiddelbaserede og de vandbaserede. De, der indeholder opløsningsmidler, vil som regel være brandfarlige, mens de produkter uden opløsningsmidler ikke vil have denne egenskab.

De fleste typer malinger indeholder tungt nedbrydelige komponenter.

Brandfare og sundhedsfare (fx giftig, ætsende, sundhedsskadelig, lokalirriterende) vil fremgå af produktets fareetikette.

Malingsrester forekommer både hos virksomheder og private. Her er valgt et eksempel fra en virksomhed, der sprøjtelakerer emner i træ. Fremkommer malingsaffald fra private, skal affaldet afleveres på den kommunale genbrugsplads eller gennem den kommunale indsamlingsordning.

I nærværende eksempel er det antaget, at affaldet vil blive slutbehandlet på Kommunekemi A/S, men det kan også ske andre steder, der er godkendt til behandling af den pågældende affaldstype.

3.1 Eksempel

3.1.1 Beskrivelse

Maler Aps har gennem en årrække arbejdet med sprøjtelakering af forskellige emner i træ, dels møbler og dels legetøj. Virksomheden anvender 10 til 15 liter maling pr. arbejdsdag, hvilket svarer til 2 til 3 liter pr. time.

Den maling Maler Aps mest bruger er en opløsningsmiddelbaseret maling. Det fremgår af databla-

Bilag C

det, at malingen indeholder mere end 50% sundhedsskadelige komponenter, og at den har et flammepunkt på 40°C.

Rester fra sprøjtekabinen opsamles dagligt i en spunstromle af metal. Kasseret maling kommer ligeledes i tromlen. Tromlen opbevares af hensyn til brandfaren udendørs på metalbakke, der kan opsamle eventuelle lækager.

Maler Aps har omkring 100 liter affald pr. måned. Det indsamles 4 gange om året.

Affaldet indsamles efter kommunalbestyrelsen anvisninger af Transport A/S, der står for den kommunale indsamlingsordning og afleverer affaldet til modtagestation MS, hvorefter der sendes videre til behandling på Kommunekemi A/S.

3.1.2 Klassificering

Den kasserede maling vil have samme egenskaber som ny maling. En mindre del af opløsningsmidlerne kan være fordampet, men dette ændrer ikke væsentligt på affaldets egenskaber i forhold til det oprindelige produkt.

Fra leverandørbrugsanvisninger får Maler Aps følgende oplysninger:

- produktet er klassificeret Xn (sundhedsskadeligt) og Brandfarligt med R10-22-36/37/38. Affaldet er således farligt affald, jf. affaldsbekendtgørelsens bilag 4.
- I bilag 2 findes overskriften ”Affald fra fremstilling, formulering, distribution og brug af maling, lak og keramisk emalje samt fugemasser og trykfarve” nr. 08 00 00. Under hovedgruppe 08 passer betegnelsen Maling-, lak- og træbeskyttelsesaffald indeholdende organiske opløsningsmidler, EAK-kode 08 01 02 00. (ændres i den

kommende affaldsliste til 08 01 11).

- I forhold til bilag 8 er affaldsfraktionen 3.21, Farve/lak/maling med organiske opløsningsmidler.
- Affaldet er klassificeret som farligt gods. Godsbetegnelsen skal være Affald indeholdende 1263 maling, klasse 3, punkt 31 (c).

Meget lempelige bestemmelser kan anvendes ved transport af begrænsede mængder, i dette tilfælde mindre end 5 liter pr. indvendig emballage og 45 liter pr. kolli. Private kan også gøre brug heraf ved transport af malingsrester til genbrugsstationer, men er helt undtaget, såfremt de benytter den originale emballage fra detailhandlen.

”Mindre mængder” udgør 1.000 liter for denne type malingsaffald. Da Maler Aps ikke får afhentet mere end 1.000 liter malingsaffald pr. gang, kan transporten ske, uden at det kræver anvendelse af godkendte og afmærkede køretøjer. Transporten kræver dog fortsat medfølgende transportpapirer, korrekt mærkede tromler m.m.

3.1.3 Affaldsproducenten

Maler Aps fører et register over affaldsmængder. Der registreres hvornår og hvor meget malingsaffald, der afhentes. Malingsværkstedet er ikke en listevirksomhed (da forbruget af maling er mindre end 6 liter pr. time) og skal derfor ikke føre register efter bekendtgørelsens bilag 13 i henhold til § 18. Der skal dog føres et register, jf. § 53, som omfatter:

- Mængde og art af affaldet (EAK-koden)
- Affaldets håndtering

Maler Aps har pligt til at sørge for, at affaldet er korrekt klassificeret og videregive disse oplysninger til transportøren.

Maler Aps skal gemme alle registreringer for de seneste 5 år.

Bilag C

Maler Aps står som afsender af farligt gods, hver gang affaldet skal hentes. Affaldet skal mærkes og pakkes i UN-godkendt emballage. Her kan alle type-godkendte emballager bruges. Sikkerhedskort og transportdokument skal medfølge transporten. Da virksomheden pr. enkelttransport kun afsender farligt gods i "mindre mængder", er virksomheden ikke omfattet af kravet om udpegelse af en sikkerhedsrådgiver.

Der skal ligeledes udfyldes en deklaration, som skal følge affaldet til behandling på Kommunekemi A/S. Deklarationen fås ved henvendelse til en modtagestation eller Kommunekemi A/S.

3.1.4 Affaldstransportøren

Transportøren skal være registreret hos Maler Aps' kommune. Registreringen i henhold til § 14 skal omfatte:

- Affaldstype og mængde (EAK-koden)
- Maler Aps navn og adresse
- Dato for afhentning og aflevering
- Affaldsbehandler

Chaufføren skal sikre sig, at antallet af tromler og mærkning heraf er i overensstemmelse med transportpapirerne, samt at der ikke er tegn på lækager fra tromlerne.

Transportøren skal gemme alle registreringer for de seneste 5 år.

3.1.5 Affaldsbehandleren

Transportøren afleverer affaldet til Modtagestation MS. Her kontrolleres de medfølgende dokumenter. Deklarationen, der skal følge med til Kommunekemi kontrolleres og affaldet sendes videre til slutbehandling.

Affaldsbehandleren, her Kommunekemi A/S, skal

opfylde kravene om registrering og indberetning, se eventuelt eksempel 2.

3.1.6 Kommunalbestyrelsen

Kommunalbestyrelsen har følgende forpligtelser

- kontrollere Maler Aps' anmeldelse af kasseret maling med hensyn til klassificering
- kontrollere Maler Aps aktiviteter, som fx forsvarlig opbevaring af affaldet
- opdatere registreringer årligt over indberettede mængder af affald
- opdatere registreringer løbende over transportører, der afhenter affald.