



Miljøministeriet
Naturstyrelsen

Vildtinformation

2014

Vildtinformation 2014

Udgivet af Miljøministeriet, Naturstyrelsen

Redaktør:

Jacob Friis

Redaktion:

Jacob Christian Bertram
Jens Skovager Østergaard
Steffen Ejstrup

Redaktionel bistand:

Assia Awad, freelance journalist
Presse og kommunikation, Naturstyrelsen

Artiklerne er skrevet af:

Hans Henrik Erhardi, Naturstyrelsen
Jacob Christian Bertram, Naturstyrelsen
Jacob Friis, Naturstyrelsen
Jens Skovager Østergaard, Naturstyrelsen
Jesper Madsen, Professor, dr. scient., DCE, Nationalt
Center for Miljø og energi, Aarhus Universitet
Lasse Jensen, Naturstyrelsen
Lars Erlandsens Brun, Naturstyrelsen
Mads Bank-Mikkelsen, Naturstyrelsen
Ole Noe, Chef for vildtsektionen, Danmarks
Jægerforbund
Steffen Jensen, Danske Buejægere
Søren Egelund Rasmussen, Naturstyrelsen

Fotos:

Danmarks Jægerforbund
Hans Henrik Erhardi
Jens Overgaard Christensen
Jens Skovager Østergaard
Jeroen van der Kooij
John Køhler
Michael Sand
Søren Egelund Rasmussen

Forside foto:

Magnus Erlander

Grafisk tilrettelæggelse:

Live Grafisk

Produktion:

Scanprint a/s

Papir:

60 g MFC

ISSN:

0906-4907

Redaktionen afsluttet:

6. februar 2014

Artiklerne må gengives med anvendelse af kilde.

Hæftet henvender sig til jagt- og naturinteresserede og udsendes til samtlige jagttegnsberettigede i Danmark.

Indhold

Digitalisering af jagttegnsadministrationen fortsætter	4
Ny jagtprøve skal klæde jægerne bedre på	5
Vildtafværgemidler rækker ikke altid	6
Nye regler på vej for våben og ammunition	7
Fra 1. april 2014 er der nye jagttider	8
Forvaltningsplan for ulv er snart en realitet	9
Flere og flere går på jagt med bue og pil	10
Adaptiv forvaltning af kortnæbbet gås sat i værk	12
Biotopplaner er blevet revideret og digitaliseret	14
Vildtreservater skal sikres mod forstyrrende færdsel	15
Markvildtslav - vejen til mere natur i landskabet	16
Nye love og bekendtgørelser	17
Få tilskud til at beskytte hassel-, birke- og flagermusen	18
Øgede muligheder for vildtindberetninger gav pote	19
Vildtudbyttet steg med ni procent	20
Det går jagttegnsafgiften til	22
Nyttige adresser	23
Her finder du mere information	23

Forord

Fornyelse af jagttegn, indberetning af vildtudbytte, tilmelding og betaling for jagttegnsprøven. 2013 blev året, hvor jagtportalen "Mit jagttegn" for alvor skulle trykprøves og året, hvor vi gik fra papir til digitale selvbetjeningsløsninger.

Nu har alle jægere mulighed for 24 timer i døgnet at få adgang til deres jagtoplysninger, man skal ikke vente i telefonen på at få frameldt eller tilmeldt sig jagtprøven, og man kan selv printe et bekræftelsesbrev ud, hvis man skal på jagt i udlandet. Det er med til at skabe fleksibilitet og gøre registreringer og kommunikation nemmere for både den enkelte jæger og Jagttegnsadministrationen.

I Naturstyrelsen arbejder vi på, at vildtudbytteindberetningen skal blive endnu bedre. Vildtudbyttestatistikken er af stor betydning for arbejdet med revision af jagttiderne, og de årlige indberetninger er samtidig vores mulighed for at overvåge, hvordan det danske vildt har det. Derfor arbejdes der på at få gennemført en ændring af loven, så der først kan udstedes et jagttegn, hvis man har indberettet sit vildtudbytte. Det er en løsning, som Vildtforvaltningsrådet støtter op om, og en løsning som i sidste ende vil resultere i en mere præcis vildtudbyttestatistik. Tak, fordi I har taget "Mit jagttegn" til jer og deltaget i en konstruktiv udvikling og forbedring af jagtportalen.

2013 var også året, hvor vi fik slået fast, at ulven er kommet tilbage til Danmark. Efter 199 års fravær blev den første ulv i oktober 2012 observeret og kort tid efter fundet død i Nationalpark Thy. Sidenhen har

DCE, Center for Miljø og Energi, Aarhus Universitet, lavet DNA-analyser på indsendte prøver, der med sikkerhed konkluderer, at der har været mindst tre hanulve i Jylland. Jeg ved, at flere jægere har været heldige at se en ulv, når de har været på bukkejagt. De beskriver det som en stor oplevelse pludselig at se en ulv forfølge et rådyr gennem et krat eller buskads. Det sidste års tid har en ulvegruppe under Vildtforvaltningsrådet arbejdet på et udkast til en forvaltningsplan for ulv. Den vil nu blive præsenteret for miljøminister Kirsten Brosbøl, før den sendes i høring. Jeg er glad for, at det er lykkedes et enigt Vildtforvaltningsråd at fremlægge udkastet til forvaltningsplanen, som blandt andet lægger op til, at den midlertidige kompensationsordning for ulv skal gøres permanent. Samtidig foreslås det, at der laves en særlig tilskudsordning, man kan søge, hvis man vil ulvesikre sin indhegning. Vildtforvaltningsrådet og ulvegruppen har lavet et fint stykke arbejde, der vidner om, at de bedste resultater opstår, når vi arbejder sammen i stedet for at modarbejde hinanden.

I 2014 vil vi fortsætte digitaliseringen og udbygningen af "Mit jagttegn", så alle informationer fra 2015 vil blive kommunikeret via jagtportalen. Det gælder også dette blad, Vildtinformation, som udsendes i en papirversion for sidste gang i år. Informationerne og artiklerne vil I stadig modtage i form af et digitalt blad, der kan læses på Naturstyrelsens hjemmeside og på "Mit jagttegn".

I ønskes alle en god jagtsæson 2014/2015
Konst. direktør Mads Leth-Petersen, Naturstyrelsen



Digitalisering af jagttegnsadministrationen

Fra 2015 forventes udstedelsen af jagttegn at blive betinget af, at man har indberettet sit vildtudbytte.

Det store arbejde med digitalisering af jagttegnsadministrationen, der blev sat i gang med "Mit jagttegn" i 2013, fortsætter også i de kommende år.

I øjeblikket arbejdes der på, at det skal være muligt at anvende e-boks til alle forsendelser allerede fra 2015. Det betyder, at også Vildtinformation og øvrigt materiale i forbindelse med indløsning af jagttegn vil ske via "Mit jagttegn".

Desuden arbejdes der på at digitalisere vildtudbytteindberetningen fuldt ud, så indberetningen kommer til at ske elektronisk og ikke længere ved hjælp af et fysisk skema fra 2015.

Loven ændres

For at sikre at indberetningen af vildtudbytte sker, vil der blive taget initiativ til at ændre loven, så der først kan udstedes jagttegn, når indberetningen er sket. Forslaget har været forelagt Vildtforvaltningsrådet, som er enige i, at loven bør ændres. Allerede i dag indberetter 70,4 procent af jægerne vildtudbyttet digitalt.

Den samlede indberetningsprocent i sæsonen 2012/13 var på 67,8 procent, hvilket er lige på kanten af, hvad der skal til for at lave en statistisk valid vildtudbyttestatistik.

Det er Naturstyrelsens og Vildtforvaltningsrådets opfattelse, at en kobling af jagttegnsudstedelsen med

vildtudbytteindberetningen vil medføre en højere indberetningsprocent, som dermed skaber grundlag for at lave en mere nøjagtig vildtudbyttestatistik.

Af: Mads
Bank-Mikkelsen,
Naturstyrelsen

Husk elektronisk betaling

Husk, at betaling af jagttegn og betaling for prøver (riffelprøver, buejagtprøver og haglskydeprøver) skal ske elektronisk – enten ved brug af betalingskort via "Mit jagttegn" eller ved indbetaling via netbank.

I Netbank skal bruges den OCR-linje, som står i brevet, til indløsning af jagttegn, og som kan ses i "Mit jagttegn."

Man kommer ind på "Mit jagttegn" ved at logge ind med NemID fra Naturstyrelsens hjemmeside jagttegn.dk.

Det er også via "Mit jagttegn," at man:

- Til- og afmelder prøver
- Ser hvilke prøver, man er tilmeldt
- Foretager vildtudbytteindberetning
- Udskriver forskellige attester og skemaer
- Bestiller erstatningsjagttegn

Yderligere digitalisering i 2015

I 2015 forventes det kun at være selve jagttegnet, som bliver sendt ud med almindelig post. I den forbindelse skal du være opmærksom på:

- Vildtinformation bliver kun udgivet digitalt. Bladet sendes direkte til din e-boks.
- Erindringsbrev vedrørende vildtudbytteindberetning og betaling for jagttegn sendes kun til din e-boks.
- Det forventes, at indberetning og udstedelse af jagttegn bliver koblet, så du først kan få nyt jagttegn, når du har indberettet på "Mit Jagttegn".
- Husk der er mulighed for at tilmelde sig PBS, så betalingen for jagttegnet ikke overses. Ellers kan betalingen foretages med betalingskort på "Mit Jagttegn" eller via netbank.



Ny jagtprøve skal klæde jægerne bedre på

En haglskydeprøve og mere vildtforvaltning er nogle af ændringerne i den nye jagtprøve.

Fra 2014 skal alle nye jægere bestå en haglskydeprøve, før de kan få lov til at gå på jagt, og før de kan gå til riffel- eller buejagtprøve. Haglskydeprøverne afholdes - ligesom riffelprøverne - af Danmarks Jægerforbund.

I haglskydeprøven kræves det, at man rammer seks duer ud af 18 - to venstreduer, to højreduer og to bagduer. Man har 18 patroner til at gennemføre prøven. Når de to krævede duer på en standplads er ramt, går man videre til næste standplads og kan tage de resterende patroner med sig.

Tilmelding til prøven forgår elektronisk til Danmarks Jægerforbund via "Mit jagttegn." Det koster 200 kroner at aflægge prøven.

Prøver giver adgang til jagttegn

Jagttegnaspiranterne får mulighed for at tilmelde sig til prøven, når den skriftlige og praktiske jagtprøve er bestået. Disse prøver giver adgang til at indløse et jagttegn, og aspiranten får dermed tilladelse til at købe jagtvåben - men ikke til at gå på jagt. Når jagttegnet er erhvervet, er der fri adgang til at træne med eget eller lånt våben, med eller uden skydeinstruktør.

Med ændringen af jagtprøven er det obligatoriske jagttegnkursus udvidet, så det nu tager minimum fire dage i stedet for to dage. Våbenhåndteringsdelen af kurset er uændret, men der er kommet flere jægerhåndværksmæssige discipliner med. Fremover skal der blandt andet være undervisning i håndtering af nedlagt vildt.

Justering af pensum

Pensum i forhold til den skriftlige jagtprøve er blevet ændret en smule, så der er mindre våbenteknik, men mere vildt- og naturforvaltning.

Eksempelvis vil prøvespørgsmålene og billederne ikke længere være offentligt tilgængelige. Billederne

til brug for vildtkending vil vise dyrene på en måde, så de forskellige kendetegn tydeligt fremgår, så der ikke kan være tvivl om, hvad for en art, der er tale om. Det vil for fugles vedkommende være voksne, fuldt udvoksede fugle i pragtdragt/lyngledragt. Der er et eksempel på den skriftlige prøve på Naturstyrelsens hjemmeside.

Underviserne på de obligatoriske jagttegnkursus hedder fremover jagttegnkursuslærere, og de skal godkendes af Naturstyrelsen. Det sker på baggrund af deltagelse i et godkendt kursus, hvor de også skal bestå en skriftlig eksamen. De våbenkursuslærere, der var godkendt efter den tidligere ordning, har fået tilbudt et kortere kursus og er, efter deltagelse i dette, godkendt som jagttegnkursuslærere.

Af: Mads Bank-Mikkelsen, Naturstyrelsen

Foto: Michael Sand



Jagttegn og prøver i 2013

- 175.868 indløste jagttegn (1/4-2013 til 31/1-2014)
- 12.322 aflagte jagtprøver. 7.476 bestod (60,7 %).
- 5.883 aflagte riffelprøver. 4.321 bestod (73,4 %).
- 326 personer aflagde buejagtprøve. 303 bestod (92,9 %)

Vildtafværgemidler rækker ikke altid

Når vildtafværgemidler ikke virker, kan det i visse situationer være nødvendigt at regulere forskellige arter.



Foto: Hans Henrik Erhardi

Når stort set alt andet er prøvet og forskellige vildtafværgemidler ikke virker, så er det i nogle tilfælde muligt at få tilladelse til regulering af en række vildtarter. Det forudsætter dog, at man fortsætter med at bruge afværgemidlerne i perioden for reguleringen. Princippet bag dette er en hensigt om at begrænse skaden forårsaget af den pågældende vildtart frem for at begrænse vildtarten gennem reguleringen. Hensigten er desuden at øge effekten af de opsatte vildtafværgemidlerne, når regulering som sidste udvej er nødvendig.

For vildtarter og situationer med krav om vildtafværgemidler skal ansøgeren bekræfte, at man vil overholde kravet om vildtafværgemidler. Det er lodsejer eller forpagter, der søger om tilladelse til regulering.

Medbring altid tilladelsen

En ansøger kan bemyndige andre til at foretage reguleringen. Det er dog ansøgeren, der bærer ansvaret for ansøgningen og overholdelse af kravene i tilladelsen. Derfor er det også ansøgeren, der skal sikre sig, at de, der regulerer på ejendommen, er bevidste om og overholder kravet om vildtafværgemidler. En tilladelse til regulering skal altid medbringes, mens reguleringen finder sted.

Vildtafværgemidler bør tages i brug hurtigst muligt, efter at vildtskader er konstateret. Effekten ved en tidlig indsats vil være bedre end ved en sen indsats, hvor flere individer af den pågældende vildtart benytter sig af lokaliteten.

Eksperimenter med vildtafværgemidler

Vildtet kan i løbet af kortere eller længere tid vænne sig til afværgemidlet, og derfor kan variation i vildtafværgemidlerne og jævnlig flytning af afværgemidlerne være med til at forlænge og endda forbedre effekten af midlerne. Kort sagt er man nødt til at gøre en aktiv indsats med flere former for vildtafværgemidler samt have et passende antal stående, så der altid vil være et vildtafværgemiddel inden for dyr og fugles normale flugt afstand, som typisk er 200-400 meter.

Midler der skræmmer

Brug af skræmmemidler i yngletiden skal ske under hensyn til dyrevelfærd. Eksempelvis vil brug af skræmmemidler i en rågekoloni, når æglægning og rugning er påbegyndt i foråret, være i klar konflikt med dyrevelfærd og lovgivningen. I disse situationer stilles der ikke krav om vildtafværgemidler.

Nogle typer af primitive afværgemidler kan man selv fremstille. Og har man ikke selv mod eller tid til at give sig i kast med det, så er der på markedet for vildtafværgemidler en række produkter som gaskanonner, bevægelige og oppustelige skræmmemænd, elektroniske afværagesystemer med mere.

Oplysninger om de forskellige produkter og forhandlere kan søges på internettet. På Naturstyrelsens hjemmeside kan man desuden se beskrivelser af forskellige vildtafværgemidler.

Af: Hans Henrik Erhardi og Lars Erlandsen Brun, Naturstyrelsen

I 2013 modtog Naturstyrelsen 11.479 ansøgninger om regulering af skadevoldende vildt. Der blev givet 9.112 tilladelser og 2.367 afslag.

Nye regler på vej for våben og ammunition

Nye regler om våben og ammunition ophæver forbuddet mod brug af lyd-dæmper til jagt og forbyder brug af haglpatroner af Wolfram.

Kort før jul sendte Naturstyrelsen et forslag om ændring af bekendtgørelse om våben og ammunition, der må anvendes til jagt, i høring. Bekendtgørelsen var i høring frem til den 31. januar 2014, og ændringen forventes at træde i kraft cirka 1. marts 2014. Forslaget indeholder fire ændringer:

- En ophævelse af forbuddet mod at bruge lyd-dæmper til jagt og regulering
- Et forbud mod tungstenspatroner (wolfram)
- Et forbud mod anvendelse af kaliber .50 BMG eller tilsvarende til jagt og regulering
- Et forbud mod anvendelse af kuglepatroner til jagt og regulering

Lyddæmper mindsker høreskader

Forslaget om ændring af bekendtgørelsen betyder, at forbuddet mod brug af lyddæmper til jagt og regulering ophæves.

Baggrunden for forslaget er, at brugen af lyddæmper kan være med til at mindske høreskader hos jægerne, da den skadelige del af lyden fjernes, når man bruger en lyddæmper. Desuden betyder det mindre rekyl fra et lyddæmpet våben, at anskyningsrisikoen bliver mindre. Selvom man bruger lyddæmper, vil der stadig være lyd på, da undersøgelser har vist, at lyden fra et skud stort set ikke dæmpes på lidt længere afstand.

Tungstenspatroner kan være kræftfremkaldende

Nye undersøgelser har vist, at materialet tungsten/

wolfram kan være kræftfremkaldende for dyr, der bliver ramt af skud fra materialet. Derfor har Miljøstyrelsen anbefalet et forbud mod anvendelse af patroner med hagl af tungsten på linje med hagl af bly. Det bliver fremover forbudt at forhandle, besidde eller anvende tungstenspatroner. Forbuddet forventes at træde i kraft 1. marts 2014. Dog foreslås det, at der laves en overgangsordning, så patroner, man måtte have indkøbt, kan bruges i forbindelse med flugtskydning frem til 1. september 2014. Det kræver naturligvis, at skydebanen er godkendt til tungstenspatroner, eller at skydning sker på en midlertidig plads f.eks. ved mobil skydevogn.

Slut med kaliber .50 BMG

Med ændringen af bekendtgørelsen forventes der desuden, at der indføres et forbud mod anvendelse af kaliber .50 BMG eller tilsvarende til jagt, da denne kaliber vurderes ikke at være egnet til jagt. Det betyder også, at man fremover ikke vil kunne få tilladelse af politiet til at besidde sådanne våben med henblik på jagt.

Ingen kuglepatroner til jagt

Der er allerede i dag et forbud mod brug af kuglepatroner i glatløbende haglgeværer. Det præciseres yderligere med et forslag, der også dækker riflede haglgeværer. Det betyder, at forbuddet gælder til jagt og regulering. Forbuddet betyder ikke, at det er forbudt at eje kuglepatroner. De må bare ikke anvendes til jagt og regulering i Danmark.

Af: Mads
Bank-Mikkelsen,
Naturstyrelsen



Fra 1. april 2014 er der nye jagttider

Der er nye jagttider på vej for blandt andet grågås, kortnæbbet gås, flere mågearter og fasanhøne.



Miljøministeren har på baggrund af en indstilling fra Vildtforvaltningsrådet sendt et udkast til nye jagttider i høring.

Som forslaget ser ud på nuværende tidspunkt, vil der være følgende ændringer fra 1. april 2014:

- Jagttiden på grågås, blisgås og kortnæbbet gås udvides til også at gælde på land i januar måned
- Jagttiden på fasanhøne udvides til at begynde 1. oktober
- Jagttiden på sølvmåge, svartbag og sildemåge fjernes
- Jagttiden på ederfuglehun fjernes (genvurderes om fire år)
- Jagttiden på stor og toppet skallesluger fjernes (genvurderes om otte år)
- Jagttiden på amerikansk skarveand og sort svane fjernes
- Jagttiden på sædgås fjernes - undtagen i Vordingborg, Guldborgsund og Lolland kommuner, hvor den afkortes til at gælde til 30. november

Samtidig præciseres det, at der ikke må udlejes dagjagt på blishøns (vandhøns).

Lokale jagttider på hjortevildt ændres

Landet over sker der desuden en række justeringer af lokale jagttider - hovedsageligt på hjortevildt. Det betyder, at forskellene hen over landet bliver større end hidtil, og det kan formentlig medvirke til at skabe forvirring om, hvad der må skydes hvor. Derfor har Den Nationale Hjortevildtgruppe beslut-

tet at arbejde på et forslag til nogle mere overordnede retningslinjer for forvaltning af kronvildt.

Revision af vildtskadebekendtgørelsen

I forbindelse med revisionen af jagttiderne er der også set på vildtskadebekendtgørelsen.

Af de lidt større ændringer kan nævnes, at der fremover skal en forudgående tilladelse fra Naturstyrelsen til, før der kan reguleres ræv i yngleperioden fra 1. marts til 31. maj. Desuden vil regulering af ræv kunne ske fra 1½ time før solopgang til 1½ time efter solnedgang, men selvfølgelig kun i de situationer, hvor regulering er tilladt. Det vil fremover også fremgå direkte af bekendtgørelsen, at Naturstyrelsen kan give tilladelse til at regulere sølvmåge - herunder ved ødelæggelse af reder og æg - med henblik på at hindre skader på anden fauna og på menneskers sundhed.

Søg om tilladelse via Vilreg

Fremover skal alle ansøgninger om tilladelse til regulering ske via Vilreg, som er Naturstyrelsens digitale sagsbehandlingssystem.

Det vil desuden blive muligt for kommuner at søge i Vilreg på vegne af borgerne. På den måde bliver det lettere for kommunerne at foretage en koordineret, samlet indsats i forhold til eksempelvis regulering af måger og råger. Det nye tiltag ændrer dog ikke ved, at det fortsat er de enkelte grundejere, der skal give tilladelse til, at regulering kan ske på deres ejendom.

Af: Mads
Bank-Mikkelsen,
Naturstyrelsen

Forvaltningsplan for ulv er snart en realitet

Ulven er vendt tilbage efter 199 års fravær og total udryddelse i Danmark. En forvaltningsplan vil blive sendt i høring i 2014.

I december 2012 afslørede obduktionen af en død ulv, der blev fundet i Nationalpark Thy, at den havde strejftet den lange vej fra Tyskland til Danmark. På det tidspunkt var det omkring 199 år siden, at en ulv med sikkerhed sidst havde været i landet.

Ulvens genindvandring til Danmark betød, at daværende miljøminister Ida Auken besluttede, at der skulle udarbejdes en forvaltningsplan for ulv i Danmark. Siden 2012 har prøver fra indsamlet DNA-materiale vist, at yderligere tre hanulve har været på besøg i Jylland.

Før jul kom Vildtforvaltningsrådet med sine anbefalinger i et udkast til en forvaltningsplan. I løbet af 2014 vil forvaltningsplanen blive sendt i offentlig høring, og derefter vil den endelige forvaltningsplan blive vedtaget. I den endelige plan vil der blandt andet være taget stilling til, om den midlertidige kompensationsordning for skader forvoldt af ulv skal gøres permanent, og om den eventuelt skal suppleres med en særlig tilskudsordning, så man kan ulvesikre sine hegn. Det er blandt de forslag, som Vildtforvaltningsrådet kommer med i deres udkast til forvaltningsplan for ulv.

Ulv spiser primært vilde dyr

Fælles for ulvens genindvandring til mange europæiske lande netop nu er, at ulven vender tilbage til steder, hvorfra den ellers har været helt eller delvist udryddet. De ulve, der er observeret i Danmark, hører til den centraleuropæiske bestand, hvis udbredelse nu altså også omfatter Danmark (Jylland).

Ulven er det næststørste landrovdyr i Europa – kun overgået af den brune bjørn – og de lever primært af unge, ældre eller syge byttedyr – primært råvildt.

På et år spiser en voksen ulv cirka 1460 kilo kød, og tyske undersøgelser af maveindholdet på ulve, der er blevet påkørt, viser, at kun 0,6 procent af ulves fødeindtagelse i Sachsen stammer fra tamdyr – primært får.

Først unger om måske 10 år

DCE, Nationalt Center for Miljø og Energi, Aarhus

Universitet, vurderer, at yngleforekomster af ulv kan forventes i Danmark i løbet af de kommende 10 år. Universitetet vurderer også, at der er 10 egnede levesteder for ulve i Jylland. Det er først og fremmest de store, sammenhængende heder og skovområder, hvor ulven vil kunne finde rigeligt med føde og leve uforstyrret af mennesker. Ulves tilpasningsevne er stor, og DCE vurderer i den forbindelse, at det er afgørende, at ulvens nuværende skyhed fastholdes.

Hvor farlig er ulven?

Fra andre lande, som har oplevet genindvandring af ulv, har det givet anledning til nogen offentlig debat, hvor synspunkter både for og imod ulv er fremsat. Blandt emnerne er blandt andet ulvens farlighed og de konflikter, som ulven kan afstedkomme.

DCE vurderer, at risikoen for ulveangreb på mennesker i Danmark er "meget lille". Ulve er dog vilde dyr, og man skal ikke forsøge at jage dem, indfange dem eller gå tæt på dem.

Erfaringer fra Tyskland og Sverige viser, at risikoen for ulveangreb på husdyr helt eller delvist kan elimineres, hvis man opsætter afværgeforanstaltninger – primært indhegning med strømførende tråde. Ulven er som art og individ særligt beskyttet (fredet) i dansk lovgivning, da den er omfattet af EU's-habitatdirektiv bilag IV. På trods af afværgeforanstaltninger kan det ikke afvises, at det på et tidspunkt kan blive nødvendigt at regulere en ulv, hvis den er til fare for husdyr eller mennesker, hvilket heller ikke vil være i strid med lovgivningen.



Af: Jacob
Christian Bertram,
Naturstyrelsen

Flere og flere går på jagt med bue og pil

Danmarks Jægerforbund og Foreningen af Danske Buejægere har indgået et samarbejde, der skal hjælpe til at udbrede kendskabet til buejagt.

Kom tættere på naturen, bliv jagtligt udfordret, kombiner tradition med moderne udstyr og væbn dig så med et ordentligt skud tålmodighed. Det er nogle af de aspekter ved buejagt, der fascinerer mange jægere, og gør jagtformen mere og mere populær.

I buejagten er jægeren oppe mod dyrets hørelugte- og synssans. Det mindste fejltrin, en knækket gren eller en forkert bevægelse betyder, at der ikke kommer en lækker vildtret på middagsbordet.

Der anbefales en skudafstand på maksimum 20 meter til vildtet, og det gør det svært at komme på skudhold. Den største udfordring ligger dog i at trække buen på den korte afstand, uden at vildtet opdager bevægelsen. Det er her vigtigt, at man har en dækkende baggrund, så man ikke står i silhuet.

Beklædningen har stor betydning både for at sløre konturen af jægeren, men også for at begrænse støj, når man trækker buen. Et rådyr opfatter lyd væsentlig bedre end mennesker.

300 kilometer i timen

Til jagtbrug findes der tre forskellige buetyper: Langbuen, recurvebuen samt compoundbuen. De to førstnævnte kræver rigtigt meget træning og talent for at opnå den krævede præcision til at bestå buejagtprøven. Det er buer, der er beregnet til instinktiv skydning i modsætning til compoundbuen, der er monteret med sigte. For tiden er der 25 buejægere der har tilladelse til at benytte lang- og recurvebuer.

Compoundbuen er absolut den mest brugte. Det er en bue med et avanceret trissesystem med hjul i en-

Af: Steffen Jensen,
Danske Buejægere



Foto: John Køhler

den af buebenene. Dette gør den lettere at trække, og da akslerne i hjulene ikke er centreret, betyder det, at hjulene "vipper," når buen er fuldt trukket. Trækvægten bliver dermed reduceret væsentligt, så man kan holde buevægten i længere tid, og dermed have mulighed for at få et godt sigte.

For at opnå den maksimale træfsikkerhed skal buen være tilpasset den enkelte person. Her tænkes mest på trækvægt og træklængde. En gennemsnitlig compoundbue sender en 25 grams jagtpil af sted med en udgangshastighed på 300 km/t.

Medlemstal fordoblet

Buejagten har siden 1977 været organiseret i Foreningen af Danske Buejægere, FADB, der har omkring 1.200 medlemmer, som er fordelt på 11 lokalforeninger rundt i landet.

De seneste år har foreningen ydet en stor indsats for at delagtiggøre offentligheden i, hvilken udvikling buen har gennemgået. Mange tror, at en jagtbues præcision er lig den flitsbue, man lavede af en has-selkæp som barn, men det er en helt forfejlet opfattelse, som det er vigtigt at få ændret.

Promoveringen af jagtbuen som et præcist og effektivt jagtvåben har samtidigt betydet, at interessen blandt jægere for at tage buejagttegn er steget kraftigt. Der er nu cirka 1.500 jagttegnsberettigede buejægere i Danmark, hvilket er en fordobling over de seneste tre år. Udviklingen ser ud til at blive forstærket i de kommende prøveperioder.

Samarbejde styrker buejagt

For at styrke buejagten i Danmark har Danmarks Jægerforbund og Foreningen af Danske Buejægere indgået et samarbejde. Buejægernes viden og Jægerforbundets organisation vil fremadrettet give buejagten et meget stærkere fundament at arbejde ud fra.

Det praktiske samarbejde vil ligge i et bueudvalg i Jægerforbundets regi på lige fod med de øvrige specialudvalg. Udvalget består af en koordinator fra hver af Jægerforbundets otte kredse. Koordinatorernes opgaver er at være behjælpelige med at øge synligheden af buejagt rundt i lokalforeninger, på messer, i medier og andre steder, hvor det kan have interesse.

Læs mere på www.danskebuejægere.dk

Kom godt i gang med buejagt

Et godt sted at starte er at kontakte en af FADB's (Danske Buejægere) lokalforeninger og få en buesnak. Her vil du også kunne få en aftale om at prøveskyde med en bue. Det er FADB, der forestår de obligatoriske jagtbuekurser.

En betingelse for at blive buejæger er, at man besidder det almindelige jagttegn. Herefter skal man have deltaget i et obligatorisk buekursus hos en af FADB's lokalforeninger. Kurset varer en dag, og omfatter gennemgangen af både den teoretiske og praktiske del, som ligger til grund for buejagtprøven.

Buejagtprøven afholdes af Naturstyrelsen i samarbejde med nogle af FADB's lokalforeninger. Den teoretiske del af prøven består af 20 buejagtrelaterede spørgsmål, heraf skal 18 besvares korrekt. Den praktiske del består af afgivelse af seks pile til rådyrskiver. Skiverne er placeret med varierende afstande fra 10 m til 25 m, og man skal ramme mindst fem pile indenfor hjerte/lungeregionen. Buejægere skal op til fornyet praktisk buejagtprøve hvert 5. år.

Adaptiv forvaltning af kortnæbbet gås sat i værk

Danmark og Norge har indgået en aftale om at opretholde bestandsmålet for kortnæbbet gås ved hjælp af jagt.

Svalbards ynglebestand af kortnæbbet gås, som trækker gennem Norge til overvintring i Danmark, Holland og Belgien, er udvalgt som det første europæiske eksempel på international adaptiv forvaltning. Planen koordineres af DCE, Nationalt Center for Miljø og Energi, Aarhus Universitet og udføres i regi af Vandfugleaftalen.

Bestandsstørrelsen, som er fordoblet inden for de seneste 10-15 år og i dag tæller over 80.000 individer, skal forsøges stabiliseret på et niveau på omkring 60.000. Dette bestandsmål er sat for at holde markskader på et acceptabelt niveau, undgå at gæsene gør skade på Svalbards sårbare tundravegetation og samtidig sikre bestanden mod overudnyttelse. Bestandsmålet skal opretholdes ved hjælp af jagt, som skal reguleres op og ned i en aftale mellem Danmark og Norge, hvor arten har jagttid.

Den adaptive jagtforvaltning er sat i gang i sommeren 2013. På baggrund af mange års data om bestandsudvikling, yngleproduktion, overlevelse

og jagtudbytte i Danmark og Norge, koordineret af DCE, er der udviklet en matematisk model til at forudsige, hvor mange gæs der kan nedlægges i den kommende jagtsæson. Modellen estimerer også, hvor mange gæs der optimalt skal nedlægges i en 3-års periode for at nå bestandsmålet. De tre år er valgt, fordi det er det interval, som jagttidsrevisioner normalt foretages med i Danmark. Hvert forår opdateres modellen med de nyeste informationer om bestandsstørrelsen (som opgøres ved en internationalt koordineret tælling i starten af maj), den forgangne sæsons jagtudbytte (som leveres i maj via online-indrapporeringer i Norge og Danmark) og temperaturer og udbredelse af sne på Svalbard i slutningen af maj, som fås fra vejrstationer og satellitbilleder. Sneudbredelsen giver et mål for, hvor mange unger der kan forventes produceret.

I en sæson med tidligt forår og hurtig sneafsmeltning på Svalbard produceres der således flere unger, og der kan skydes flere gæs i den efterfølgende jagtsæson. I foråret 2013 blev bestanden opgjort til

Jesper Madsen,
Professor, dr. scient.,
DCE, Nationalt Center
for Miljø og energi,
Aarhus Universitet



Foto: Hans Henrik Erhardi

et rekordstort antal på 81.600 individer, og der blev i jagtsæsonen 2012/13 nedlagt cirka 8.900 kortnæbbede gæs i Danmark og 2.200 i Norge, i alt 11.100. Temperaturerne på Svalbard i maj 2013 lå tæt på langtidsgennemsnittet. Der forventedes således en moderat ungeproduktion. Modelberegningen vurderede, at der i de kommende tre års jagtsæsoner årligt skal nedlægges cirka 15.000 gæs for at nå bestandsmålet. Der er med andre ord udsigt til, at jægerne kan skyde flere gæs i de kommende år. Det ser dog også ud til, at jagten er ved at nå et niveau, hvor den vil stabilisere bestandsstørrelsen. Afskydningsstrategien skal evalueres efter jagtsæsonen 2015-16.

Nødbremse kan trækkes

Modelvurderingen udsendtes til myndighederne i Danmark, Norge, Holland og Belgien i juli 2013. Hvis det - imod forventning - skulle vise sig, at modellen forudsiger, at bestanden vil falde til et niveau under bestandsmålet, har Naturstyrelsen i Danmark og Miljødepartementet i Norge indgået aftale om, at der kan "trækkes i nødbremsen" og med kort varsel indføres en jagtfredning for den kommende sæson. Således er der spændt et sikkerhedsnet ud under bestanden, hvis der opstår en uheldig kombination af uventet hårdt jagttryk og udsigt til dårlig yngle-succes på ynglepladserne. En jagttid vil kunne genoptages efter fornyet evaluering året efter.

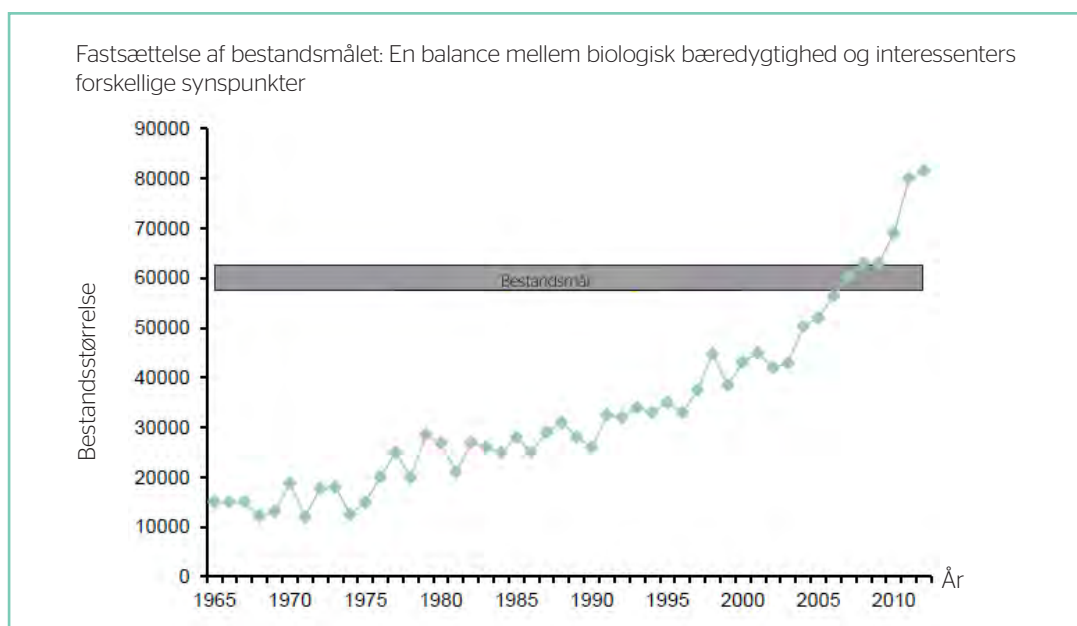
I lyset af muligheden for at nedlægge flere kortnæbbede gæs er det besluttet at forlænge jagttiden på kortnæbbede gås (og grågås og blisgås) på landarea-

let i januar. DCE forventer, at denne forlængelse vil forøge jagtudbyttet med et par tusinde fugle. I Norge og Danmark er der endvidere taget initiativer til på frivillig basis at organisere jagten bedre for derigennem at kunne øge udbyttet. I Danmark er der igangsat en forsøgsordning i Nord- og Vestjylland i årene 2013-2015 (se kortnaeb.au.dk). Flere modeller for frivillig organisering vil blive afprøvet, aftalt mellem forskere, jægere og lodsejere.

Fordeling af udbytte

Hvis det viser sig, at jagten i de kommende år bringer bestandsstørrelsen ned omkring de 60.000 individer, skal der indgås aftaler mellem Danmark og Norge om en rimelig fordeling af udbyttet ud fra en årlig form for kvote. Hvilke redskaber, der skal bringes i anvendelse, skal diskuteres i løbet af 2014. Skal udbyttet reguleres ved jagttidsændringer, daglige bag limits eller en kvoteordning, så jagten ophører, når et bestemt antal gæs er nedlagt? Der er fordele og ulemper ved de forskellige ordninger, og indførelsen af sådanne fleksible redskaber nødvendiggør et tæt samspil mellem landenes myndigheder og jægerne. Den internationale forvaltningsplan lægger også vægt på, at anskydninger skal holdes på et lavt niveau. Naturstyrelsen og Danmarks Jægerforbund har sat gang i en ny kampagne for at reducere anskydninger. De norske myndigheder og jægere er opmærksomme på et tilsvarende behov. Også her bliver der behov for fælles internationale aftaler.

Man kan læse mere om den internationale forvaltningsplan på: <http://pinkfootedgoose.aewa.info/>



Figur 1
Bestandsmål for kortnæbbede gæs set i forhold til bestandsstørrelse

Biotopplaner er blevet revideret og digitaliseret

Nye retningslinjer gør det nemmere at forbedre forholdene for markvildt.



Foto: Søren Egelund Rasmussen

I 2014 træder de nye retningslinjer for biotopplaner i kraft. Siden biotopplanernes start i 2010 har ordningen i 2013 gennemgået en midtvejsevaluering under en arbejdsgruppe nedsat af Vildtforvaltningsrådet.

DCE, Nationalt Center for Miljø og Energi, Aarhus Universitet, har i den forbindelse udarbejdet en rapport (Videnskabelig rapport nr. 63), som beskriver biotopplejetiltagenes effekt på naturen. DCE er desuden kommet med anbefalinger til ændringer.

Biotopplaner er gode for naturen

Rapporten viser, at biotopplanerne er et brugbart forvaltningsredskab til at øge naturindholdet på dyrkningsfladerne gennem etablering og pleje af biotopplantiltag. Sammenlægges tiltagene eller etableres disse i forbindelse med eksisterende naturområder, så øges effekten.

Til trods for at de udgør en relativ beskedent del af landbrugsarealet (117.000 ha i alt), så konkluderer rapporten, at biotopplanerne er et positivt skridt til lokalt at bremse den negative udvikling af naturindholdet i det dyrkede land.

Regler forenkles

Overordnet set er biotopplanerne nu forenklede i forhold til den pointgivning, som er en væsentlig forudsætning for at opnå de krævede 100 point, der

giver tilladelse til at udsætte op til syv fugle (agerhøns eller fasaner) per hektar.

Tidligere byggede ordningen på gamle brakregler og var inddelt i to typer tiltag. Dette er nu forenklet til én type tiltag. Ordningen har også fået tilføjet nye tiltag: Kyllingestriber, lærkepletter, efterafgrøder samt mulighed for at benytte randzonerne langs vandløb som biotopplantiltag mod, at der etableres en slået græsstribe langs med arealet.

Biotopplaner bliver digitale

Fremover er det kun muligt at anmelde biotopplaner og indberette udsætning af fugle digitalt via Naturstyrelsen hjemmeside og virk.dk.

De biotopplantiltag, der oftest benyttes, er insektvolde, barjordsstriber, græsstriber og sprøjte- og gødningsfri randzoner og kombinationer af disse. Disse tiltag bliver også ofte brugt sammen med vildtstriber og vildtplanter. Sådanne tiltag spiller en væsentlig rolle for markvildtet (f.eks. hare og agerhøne).

Ønsker man som lodsejer at yde en ekstra indsats for disse arter, kan man finde god inspiration i Naturstyrelsens forvaltningsplaner for hare og agerhøne, hvor plejetiltagene og deres effekt er beskrevet. Forvaltningsplanerne findes på Naturstyrelsens hjemmeside.

Af: Søren Egelund Rasmussen, Naturstyrelsen

Vildtreservater skal sikres mod forstyrrende færdsel

En af målsætningerne i Natura 2000-planerne er, at der skal være tilstrækkeligt store uforstyrrede områder for fugle og pattedyr. For at opfylde målsætningen vil forholdene i en række reservater i de kommende år blive ændret.

Som opfølgning på Natura 2000-planerne vil en række reservater blive ændret de næste to-tre år. For der står i Natura 2000-planerne, at der skal sikres tilstrækkeligt store uforstyrrede yngle-, raste- og fødesøgningsområder for de arter, der er omfattet af planerne. Vildtreservaterne er i denne sammenhæng et af flere værktøjer, der vil blive taget i brug, og reservaterne er særligt anvendelige i forhold til sæler og vandfugle.

DCE, Nationalt Center for Miljø og Energi, Aarhus Universitet har gennemført en foreløbig screening af alle Natura 2000-områder, som har pattedyr og fugle på udpegningsgrundlaget i forhold til forstyrrelse. Screeningen skulle afdække, om en reservatbekendtgørelse er et relevant forvaltningsværktøj for den enkelte art. For arter, hvor reservatbekendtgørelsen er vurderet relevant, er det vurderet, om der er behov for yderligere beskyttelse af de enkelte arter på udpegningsgrundlaget i de respektive planer.

Resultatet af screeningen er beskrevet i videnskabelig rapport nr. 52, der peger på en række områder, hvor reservatændringer bør overvejes som virkemiddel med henblik på at sikre arter på udpegningsgrundlagene mod forstyrrelsestrusler.

Omfattende opgave

Naturstyrelsen vurderer på baggrund af rapporten, at der er behov for at arbejde videre med 16 reservatbekendtgørelser (heraf fire nye).

I dette arbejde vil Naturstyrelsen inddrage de lokale kommuner, lodsejere og brugere på samme måde, som det også er sket ved tidligere oprettelser og ændringer af vildtreservater. Da der er tale om en omfattende opgave, vil ikke alle områder blive igangsat samtidig. Processen forventes igangsat for cirka halvdelen af områderne i løbet af 2014 og de resterende områder i 2015. Vildtforvaltningsrådet

har nedsat en følgegruppe, som vil følge arbejdet med reservatrevisionerne. Ud over processen i de 16 områder skal det undersøges nærmere, om forstyrrelse af fældende dykænder udgør et problem på fuglenes fældepladser. Denne undersøgelse skal fastslå, om der er behov for yderligere beskyttelse af disse arter i deres fældeperiode, og det kan udløse yderligere reservatændringer.

Fokus på færdsel

Hvor der i de seneste revisioner af reservatnetværket har været særligt fokus på forstyrrelse i forbindelse med jagt, vil der i denne runde primært være fokus på færdsel.

Af DCE's rapport fremgår det, at den eksisterende beskyttelse i forhold til jagt langt de fleste steder er tilstrækkelig. Derimod peger rapporten på, at det stigende pres fra friluftaktiviteter på havet i nogle områder kan udgøre et problem i forhold til forstyrrelse af fuglene. I størstedelen af områderne drejer truslen sig om forstyrrelse af ynglefugle i yngletiden, primært terner og klyder.



Af: Jens Skovager
Østergaard,
Naturstyrelsen

Åkvarel: Jens Overgaard
Christensen

Markvildtslav - vejen til mere natur i landskabet

Et målrettet samarbejde mellem landmænd og andre naturinteresserede kan gøre en stor forskel for agerhøns, harer og andet markvildt.

Markvildtslav handler først og fremmest om én ting, nemlig at holde fast i - og forbedre - den natur, der findes i det åbne land. Det handler kort sagt om at skabe en natur med plads til harer og agerhøns. Og så er det samtidig målet, at denne indsats giver mere plads til den del af den øvrige natur, der har lidt trange i kår i landbrugslandet i dag. Rum til de lidt mere kræsne planter og dyr, der naturligt hører til derude i markskel, stenbunker og lysåbne afgrøder.

Vejen dertil går gennem et målrettet samarbejde mellem landmænd og andre naturinteresserede i et konkret lokalområde. Et samarbejde, hvor deltagerne sætter sig sammen og finder ud af, hvorledes de vil forvalte naturen og vildtet på de landbrugsarealer, der indgår i markvildtslavet.

Landmand Robert Rich-Hansen, der er med i et markvildtslav på Djursland, forklarer det således i informationsfilmen om markvildtslav:

Chancerne er noget større, jo større areal, jo flere naboer der går sammen - jo mere indsats der bliver gjort, jo større chance er der for, at det bliver til noget.

Det hele sker vel at mærke på baggrund af frivillighed. Det er op til deltagerne selv at tage initiativ til at få etableret et markvildtslav. Og landmændene beslutter selv, hvor meget de vil lægge i projektet. Som en del af det igangværende markvildtsprojekt kan markvildtslavene få professionel hjælp og rådgivning fra projektets markvildtsrådgivere.

Landsdækkende netværk

Igennem markvildtsprojektet er det målet at få etableret et landsdækkende netværk af markvildtslav.

Hvis du vil vide mere om arbejdet med markvildt og landbrugslandets natur, kan du gå ind på www.markvildt.dk.

Fundamentet for dette blev lagt, da Naturstyrelsen i 2012 udgav nationale forvaltningsplaner for henholdsvis hare og agerhøne. I kølvandet herpå fulgte så projektet med etablering af markvildtslav.

Markvildtsprojektet så dagens lys i begyndelsen af 2013. Året blev brugt til at udvikle et holdbart koncept og få afprøvet, om der er en reel interesse i at etablere markvildtslav. Interessen har været - og er - stor. Ved udgangen af 2013 var der etableret 20 markvildtslav på tværs af landet, og mange flere er på vej.

Projektet har et naturligt fokus på at skabe de bedst mulige levesteder for hare og agerhøns i markvildtslavene. Mange steder kræver det en aktiv indsats, der samtidig har øje for at gennemføre denne indsats på en måde, så den også gavner den bredere natur.

Det første års arbejde afslører betydelige forskelle på, hvor store bestande af harer og agerhøns, der findes i de forskellige landsdele. Fælles for de fleste markvildtslav står en målsætning om at have en stærk og levedygtig natur med selvreproducerende bestande af markvildt. Et mål som de fleste jægere nok vil nikke anerkendende til.

Af: Ole Noe,
Chef for vildtsektionen,
Danmarks
Jægerforbund

Foto:
Danmarks Jægerforbund



Nye love og bekendtgørelser

Der kommer løbende nye regler, som har betydning for jagt og vildtforvaltning.

Artsfredningsbekendtgørelsen (Bekendtgørelse nr. 330 af 19. marts 2013)

Formålet med de nye regler er en opdatering i forhold til EU-direktiver mv. og at forenkle regelstrukturen. I den forbindelse er der vedtaget nye regler om håndtering af levende og døde dyr. Der er omfattende forbud mod for eksempel handel og konservering, men der er mulighed for erhvervs-mæssig konservering af visse eksemplarer af fugle, pattedyr, krybdyr og padder. Dertil kommer nye regler om pleje af tilskadekommet vildt, som blandt andet nu kun må plejes i maksimalt 6 måneder.

Konservatorbekendtgørelsen (Bekendtgørelse nr. 328 af 19. marts 2013)

Formålet med de nye regler er at foretage en opdatering i forhold til EU-direktiver mv. og at forenkle reglerne generelt. Bekendtgørelsen omfatter alene

den erhvervs-mæssige konservering af dyr, hvilket kræver autorisation fra Naturstyrelsen. Det er nu præciseret, at afkogning af jagttrofæer på en ejendom efter jagt sammesteds er undtaget. Det gælder også afsavning og montering af afkogte egne trofæer fra dyr.

Mark- og vejfredsloven samt hundeloven (under Fødevareministeriet)

De nye regler, der ventes vedtaget af Folketinget, fjerner den hidtidige mulighed for, efter varsling af ejeren, at nedskyde/aflive andres hunde, katte og tamkaniner, der strejfer på ens grund. Det er dog stadig tilladt på forsvarlig måde at fjerne dyret fra sin grund ved at jage det væk eller at indfange det. Muligheden for at gøre udlevering af et husdyr betinget af, at dets ejer betaler et beløb for at få sit dyr udleveret, er også fjernet. Det er også nyt, at ejeren af et omstrejfende husdyr, der er til væsentlig gene, kan straffes med bøde, uanset om husdyret optages (indfanges) eller ej. Desuden samles alle regler om strejfende hunde i hundeloven, som også vil give politiet mulighed for at internere en hund, der strejfer på privat grund. Politiet kan overdrage opgaven til en tredjepart, f.eks. et dyreinternat. Ejeren kan hente hunden dér, hvor den er interneret, og vil blive pålagt at betale udgifterne i forbindelse med optagelsen.

Lov om rævehold (under Fødevareministeriet)

De nye regler, der ventes vedtaget af Folketinget, indebærer, at hold af ræve efter den 31. december 2016 bliver forbudt, herunder hold af ræve med henblik på træning af hunde til gravjagt. Forbuddet skal ses i lyset af en udtalelse fra Det Dyreetiske Råd, som har betænkeligheder vedrørende velfærden for de tamræve, der holdes med henblik på oplæring af hunde, både under opstaldningen og ved brug i træningsgravene.

Af: Jacob Christian Bertram,
Naturstyrelsen



Få tilskud til at beskytte hassel-, birke- og flagermusen

Naturstyrelsen yder tilskud til naturpleje, der understøtter beskyttelsen af arternes yngle- og rasteområder.

Særligt udsatte arter

I Danmark drejer det sig om eksempelvis hasselmus, birkemus og flagermus. Arterne er såkaldte Bilag IV-arter, hvilket betyder, at de er særligt beskyttet efter EU's habitatdirektiv. Disse arters yngle- og rasteområder må ikke ødelægges eller beskadiges.

Plant for vildtet

Du kan søge tilskud til at lave særlig beplantning for birkemus og hasselmus under "Plant for vildtet"-ordningen. Der gælder følgende regler:

- Tilskuddet ydes kun i kommuner, hvor de to arter er eller forventes at være.
- Årlige ansøgningsfrister: 30. april og 31. oktober.
- Du kan få tilskud på 90 procent af vildtplanternes pris.

Bæredygtig skovdrift

Det er også muligt at søge tilskud til skovdrift, der tilgodeser levevilkårene for hasselmus og flagermus under ordningen "særlig drift". For skovordningerne gælder:

- Tilskud ydes til private ejere af fredskov eller skovbevoksede arealer på mindst 0,5 hektar og mindst 40 meter bred i gennemsnit.
- Ansøgningsfristen er 1. juni.

- Har du arealer med flagermus, køber Naturstyrelsen op til 10 træer pr. hektar, og tilskuddet udbetales over 20 år. For at forbedre levevilkårene for flagermus kan der også søges om tilskud til græsningsskov. Tilskuddet udbetales over 5 år.
- På arealer med hasselmus gives tilskud til drift af stævningskov. Tilskuddet udbetales over 20 år. Der kan også søges tilskud til rydning af uønsket opvækst til gavn for hasselmusen. Tilskuddet udbetales over 5 år.

Man skal være opmærksom på, at når man søger forskellige tilskudsordninger, så er det en skattepligtig indkomst. Det er ikke muligt at få tilskud fra flere ordninger til samme areal. På naturstyrelsen.dk kan du finde ansøgningsformularer til begge tilskudsordninger. Her vil du også kunne læse opdaterede oplysninger om ordningerne.

Naturstyrelsen tilbyder lodsejere vejledning om tilskudsordningerne. Rådgivningen handler om både selve ansøgningen, og om hvordan der skabes optimale levevilkår for dyrene. Du kan finde kontaktoplysninger på din lokale tilskudsenhed på naturstyrelsen.dk.

Af: Lasse Jensen,
Naturstyrelsen



Andre tilskudsordninger

Jagttegnsmidlerne finansierer en række tilskudsordninger med jagt- og vildtforvaltningsrelaterede formål.

- "Plant for vildtet", der giver tilskud til plantning af træer og buske.
- Etablering af mindre vådområder og vandhuller.
- Skydebanepuljen, der giver tilskud til flugtskydningsbaner.

Læs mere om ordningerne på www.naturstyrelsen.dk.

Foto: Jeruen Van der Kooij

Øgede muligheder for vildtindberetninger gav pote

Danske jægere har taget godt imod muligheden for at indberette supplerende oplysninger om nedlagt vildt. Der kom detaljerede oplysninger ind om i alt 69.112 stykker vildt nedlagt i sæsonen 2012/13.

Ved digital indberetning af vildtudbytte har det i flere sæsoner været muligt at anføre visse supplerende oplysninger eksempelvis køn og aldersgruppe for kron- og dåvildt.

Fra og med sæsonen 2012/13 blev mulighederne for at indberette detaljerede oplysninger udvidet til at gælde flere arter og flere oplysninger. Listen omfatter kun pattedyr, og ikke alle rubrikker er åbne for alle arter. For fuglevildtets vedkommende har jægerne fortsat mulighed for at bidrage til vingeundersøgelserne fra DCE, Nationalt Center for Miljø og Energi, Aarhus Universitets.

Jægerne indberettede detaljerede oplysninger for 69.112 stykker vildt i sæsonen 2012/13 heraf mere end halvdelen om råvildt.

Indberetningerne viser, at forårs- og sommerjagt på råbukke er meget populær og udgør hele 45 procent af det samlede jagtudbytte for råvildt. Totalt

kommer andelen af handyr i udbyttet op på 62 procent. Figur 1 viser køns- og aldersfordelingen for rådyr. Fordeles udbyttet på måneder får man et godt indtryk af, hvor intensiv starten på bukkejagten er. Udbyttet i maj - med jagttid i den sidste halvdel af måneden - er større end i de resterende halvanden måned af forårs- og sommerjagten.

Det er blot ét eksempel på anvendelsesmulighederne af de supplerende oplysninger. Jægerne kan med oplysningerne give et væsentligt bidrag til vores fælles vidensopbygning. Af hensyn til at få så præcise data som muligt opfordres jægere til at føre en omhyggelig jagtjournal eller indtaste oplysninger om nedlagt vildt så hurtigt som muligt på "Mit jagt-tegn", og det må gerne ske efter hver enkelt jagt. Jagtsæsonen 2012/13 var et fremgangsrigt år, hvor der både var et rekordstort antal kvinder, der løste jagttegn samt en markant stigning i vildtudbyttet i forhold til den forrige sæson.

Af: Jens Skovager Østergaard, Naturstyrelsen
På baggrund af vildtudbyttestatistikken 2012/13 fra DCE, National Center for Miljø og Energi, Aarhus Universitet

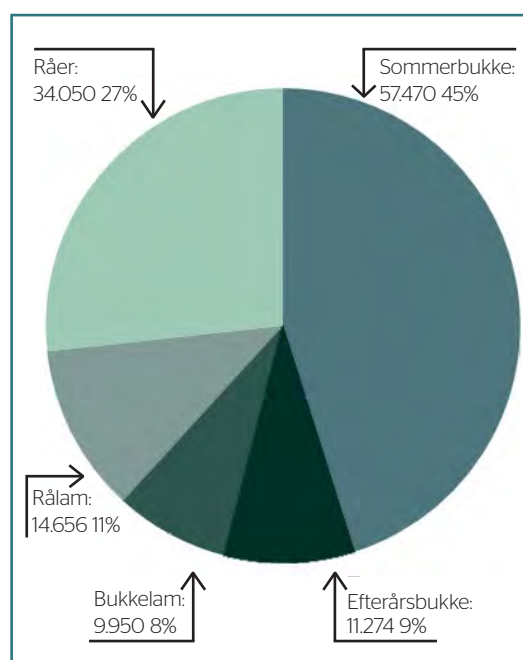


Foto: Jens Skovager Østergaard

Figur 1. Fordeling på køns- og aldersgrupper af jagtudbyttet af råvildt i sæsonen 2012/13. Figuren er baseret på jægerens indberetninger af tidspunkt for nedlæggelse af 32.727 stykker råvildt og er derefter brugt som grundlag for en forholdsmæssig fordeling af det totale råvildtudbytte på 127.400.

Vildtudbyttet steg med ni procent

I jagtsæsonen 2012/13 blev der nedlagt cirka 2,37 millioner stykker vildt. Det er en fremgang på ni procent i forhold til sæsonen før.

Udbyttet af ringduer steg således med 69.900 (34 procent), svarende til det meste af forrige sæsons fald på 90.000 fugle. Udbyttet af den anden jagtbare dueart, tyrkerduen, steg fra 3.000 til 4.800, altså en stigning på mere end 50 procent.

Det samlede udbytte af svømmeænder eksklusive gråand steg med knap 50 procent - hovedsageligt i kraft af store stigninger i udbyttet af krikænder og pipeænder. Det samlede gåseudbytte steg ligeledes markant (36 procent) primært på grund af en stor stigning i udbyttet af grågæs. Der var også en relativt stor fremgang i udbyttet af blisgæs (67 procent) og sædgæs (90 procent), men stigningen i sædgåseudbyttet skal ses på baggrund af et forholdsvis lille udbytte i den foregående sæson.

Blandt pattedyrene blev den største stigning registreret for vildkanin (197 procent), hvor det samlede udbytte igen nåede over 10.000. Det skyldes især fremgang i kaninbestanden på Endelave. Herudover var der relativt store stigninger i udbyttet af kronvildt (22 procent) og dåvildt (32 procent).

Nye arter på vildtudbytteskemaet

Der er gennem de seneste sæsoner kommet flere vildtarter på vildtudbytteskemaet. Således kom mårhund og vildsvin med i henholdsvis 2010/11 og 2011/12, og fra og med 2012/13 skulle jægerne også indberette udbytte af muflon, bisamrotte, sumpbæver, vaskebjørn, nilgås, amerikansk skarveand og sort svane. Det vil sige en række ikke-hjemmehørende arter, hvoraf de fleste betragtes som invasive arter. Udbyttetallene for disse arter er i de fleste tilfælde meget små og derfor særligt følsomme for fejlregistrering og korrektion for manglende indberetninger.

Flere kvinder løste jagttegn

Antallet af jagttegnslødere i jagtåret 2012/13 var 174.226 - heraf var 10.076 kvinder svarende til 5,8

procent. Det er det højeste antal kvinder, der har løst jagttegn i en enkelt sæson siden 1973, hvor antallet af jagttegnslødere blev opgjort særskilt for første gang.

Godt to ud af tre jægere indberettede deres vildtudbytte (67,8 procent). Det vil sige, at der manglede indberetning fra næsten hver tredje jæger, så der er absolut plads til forbedring. Syv ud af ti jægere indberettede udbyttet via internettet (70,4 procent). Blandt de jægere, der indsendte vildtudbytteindberetning, havde 58,2 procent nedlagt mindst ét stykke vildt. Der var dog stor forskel på mandlige og kvindelige jægere, idet 59,9 procent af mændene fik udbytte med hjem, mens det kun gjaldt for 29,9 procent af kvinderne.

Jægere med udbytte nedlagde i gennemsnit 26,7 stykker vildt. Også her var der forskel på mænd og kvinder, idet mændene i gennemsnit nedlagde 26,9 stykker vildt og kvinderne 10,9 stykker vildt.

Af: DCE, National Center for Miljø og Energi, Aarhus Universitet

Tabel 1
Jagtudbytte af pattedyr i jagtsæsonen 2012/13. Udbyttetotal mindre end 1.000 er ikke afrundet.

VILDTART	2010/11	2011/12	2012/13
Kronvildt	7.400	7.800	9.500
Dåvildt	6.000	5.700	7.500
Silka	447	405	714
Råvildt	128.200	126.400	127.400
Muflon	0	0	179
Vildsvin	0	254	335
Hare	59.400	55.500	55.300
Vildkanin	1.900	3.500	10.400
Bisamrotte			37
Sumpbæver			3
Ræv	39.300	37.000	37.500
Mårhund	143	110	282
Vaskebjørn			21
Illder	1.200	1.000	1.300
Mink	3.800	3.300	3.400
Husmår	3.700	3.300	3.400
Samlet antal pattedyr	2.346	2.179	2.369

VILDTART	2010/11	2011/12	2012/13
Agerhøne	32.200	25.500	28.800
Fasan	721.400	708.100	710.800
Ringdue	299.500	208.600	278.500
Tyrkerdue	3.200	3.000	4.800
Gråand	285.300	478.300	486.000
Andre svømmeænder uspec.	96	113	202
Atlingand	413	303	1.100
Krikand	70.400	65.900	95.400
Spidsand	3.200	4.800	6.400
Pibeand	29.300	31.800	49.100
Skeand	1.500	2.000	3.100
Knarand	984	1.200	3.200
Ederfugl	48.100	43.200	40.100
Andre dykænder uspec.	275	192	0
Taffeland	727	635	720
Troldand	4.600	4.000	4.800
Bjergand	607	621	707
Hvinand	8.400	9.800	9.500
Havlit	1.300	1.800	1.400
Sortand	7.600	12.700	8.400
Fløjsand	2.900	3.200	3.200
Stor skallesluger	1.200	1.200	1.200
Toppet skallesluger	934	1.200	1.200
Gæs, uspec.	139	64	26
Grågås	38.700	35.200	52.300
Blisgås	1.600	1.800	3.000
Kortnæbbet gås	7.800	9.400	8.600
Canadagås	16.600	8.300	9.400
Sædgås	4.800	1.900	3.600
Nilgås			155
Amerikansk Skarveand			12
Sort svane			5
Måge, uspec.	194	382	39
Slidemåge	5.600	4.200	5.200
Sølvmåge	16.700	16.100	13.700
Svartbag	2.700	3.400	2.700
Blishøne	10.700	10.000	10.900
Fiskehejre	338	337	1.600
Skovsneppe	29.600	24.500	34.000
Dobbelbekkasin	11.500	10.200	10.700
Krage	85.900	77.300	89.200
Hussskade	31.000	30.700	33.900
Råge	104.800	89.300	90.700
Skarv	2.700	2.200	2.100
Stær	872	876	1.300
Samlet antal pattedyr og fulge (mio)	2.348	2.179	2.369

Tabel 2
Jagttudbytte af fugle i jagtsæsonen 2012/13. Udbyttetallet mindre end 1.000 er ikke afrundet. Linjerne med grå markering er resterende udbytte i samlegrupperne, som ikke har kunnet fordeles forholdsrammæssigt på enkeltarter. Udbyttetallet for arterne i samlegrupperne er baseret udelukkende på jægernes indberetninger til Vildtudbyttestatistikken og altså ikke som tidligere en kombination af vildtudbytteindberetninger og vingeindsamling.

Læs mere om den danske udbyttestatistik på: http://dce.au.dk/fileadmin/dce.au.dk/Udgivelser/Vildtudbyttestatistik_2012_13.pdf

Husk indberetning af vildtudbytte

Husk, at det er din lovfæstede pligt at indberette dit vildtudbytte til Naturstyrelsen, hvis du har indløst jagttegn for jagtåret 2013/14. Indberetningen kan foretages digitalt på "Mit jagttegn" eller på det skema, du netop har modtaget. Husk, at du også skal indberette, selvom du ikke har nedlagt vildt i jagtsæsonen. Sidste frist for vildtudbytteindberetning for jagtåret 2013/14 er 31. marts 2014. Indberetning af vildtudbytte kan med fordel gøres på "Mit jagttegn" løbende gennem jagtåret. Fra og med 2015 forventes indberetningen at blive en forudsætning for at kunne indløse jagttegn.

Det går jagttegnsafgiften til

Med jagttegnsafgiften løses mange forskelligartede opgaver inden for jagt og vildtforvaltning

Hvert år indløser omkring 175.000 personer jagttegn i Danmark, og for hvert jagttegn betales en afgift.

I 2013 var afgiften på 500 kroner (uden præmie til jagttegnsforsikring), og det gav en samlet indtægt på omkring 88 millioner kroner. Det er bestemt i lovgivningen, hvad de såkaldte jagttegnsmidler kan anvendes til.

I Lov om jagt og vildtforvaltning fremgår det, at midlerne fra jagttegnsafgiften anvendes til:

- hel eller delvis dækning af udgifterne ved varetage af lovens formål
- sikring af vildtet og vildtets levesteder
- oprettelse og drift af vildtreservater
- konsulentvirksomhed på jagt- og vildtforvaltningsområdet
- vildtbiologisk forskning og overvågning
- udgifter til lovens administration i det omfang, de ikke er dækket af gebyrer

Herudover gives der tilskud til fremme af de øvrige interesser, som loven tilsigter at varetage, såsom ophjælpning af vildtbestanden, forbedring af vildtets levesteder, oplysning om jagt og vildtpleje, landsdækkende jagtforeninger, gennemførelse af forvaltningsplaner for sjældne eller truede vildtarter, forskning, uddannelse og overvågning og andre jagt- og vildtforvaltningsformål efter miljøministerens nærmere bestemmelse.

Tilskuddene gives til en række organisationer blandt andet Danmarks Jægerforbund, der er den største bidragsmodtager. Og der ydes desuden tilskud til ordninger som for eksempel "Plant for vildtet" og "Skydebanepuljen".

En stor andel af jagttegnsmidlerne anvendes til faste formål, der kun varierer lidt fra år til år. Dette gør sig blandt andet gældende for udgifterne til jagttegns-

og lovadministrationen. Støtte til forskning og udvikling går typisk til projekter af ét-tre års varighed, og nye projekter vælges normalt en gang om året. De fleste projekter bliver udført af DCE, Nationalt Center for Miljø og Energi, Aarhus Universitet.

Af: Jacob Friis,
Naturstyrelsen

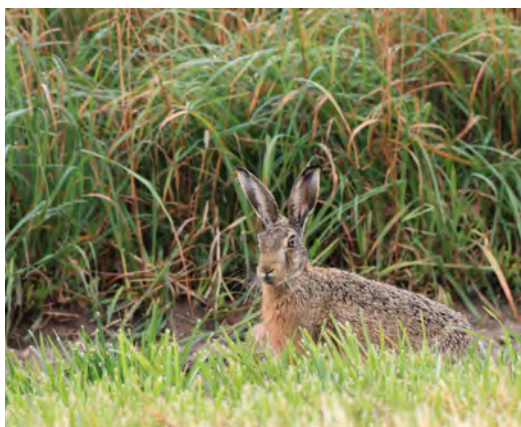


Foto: Hans Henrik Erhardi

Tabel:
I 2012 fordelte udgifterne og indtægter sig således på de forskellige overordnede formål.

Udgifter:	Mio. kr.
Lovadministration	11,5
Information	0,2
Forskning og udvikling	17,3
Rådgivning og reservater	19,1
Jagttegnsforsikring	6,1
Jagttegnsudstedelse	11,1
Tilskud til organisationer	10,6
Vildtplejeforanstaltning	1,2
Tilskud skydebaner	0,9
Jagtprojekter, vådområder og skovrejsning m.fl.	17,5
Udgifter i alt	95,5
Indtægter:	
Jagttegnsafgift inkl. forsikring	92,7
jagtprøvegebyr m.v.	2,8
Indtægter i alt	95,5
Overskud fra tidligere	19,0

Nyttige adresser

Administration af jagt- og vildtforvaltningsloven:

Miljøministeriet
Naturstyrelsen
Haraldsgade 53
2100 København Ø
Tlf: 7254 3000
Fax: 3927 9899
E-mail: nst@nst.dk
Hjemmeside: naturstyrelsen.dk

Udstedelse af jagttegn har selvstændig postadresse og telefon:

Miljøministeriet
Naturstyrelsen
Jagttegnsekspeditionen
Haraldsgade 53
2100 København Ø
Tlf: 7254 2424 (kl. 9-12)
Fax: 3927 3929
E-mail: jagttegn@nst.dk
Hjemmeside: jagttegn.dk

Forskningsinstitution

DCE - Nationalt Center for Miljø og Energi
Aarhus Universitet, Kalø
Grenåvej 14
8410 Rønde
Tlf. 8715 5000
Fax: 8715 8902
E-mail: dce@au.dk
Hjemmeside: <http://dce.au.dk/>

Faldvildt, til undersøgelse, indsendes til:

DTU Veterinærinstituttet
Bülowsvej 27
1870 Frederiksberg C
Tlf. 3588 6180
E-mail: vildtsundhed@vet.dtu.dk
Hjemmeside: vildtsundhed.dk

Her finder du mere information

Kontaktinformation til Naturstyrelsens lokale enheder kan findes på <http://www.naturstyrelsen.dk/Lokalt/>

Generelle og nyttige informationer om jagt og vildtforvaltning findes på: <http://www.naturstyrelsen.dk/Naturoplevelser/Jagt/>

Jagttabel, generelle og lokale jagttider: <http://www.naturstyrelsen.dk/Naturoplevelser/Jagt/omjagt/hvoroghvornaar/Jagttider/>

Regulering af skadevoldende vildt, herunder ansøgning- og indberetningsskema: <http://www.naturstyrelsen.dk/Naturoplevelser/Jagt/Vildtraad/Regulering/>

Vejledning om tilskudsordninger til gavn for vildtet, naturen og jagtmulighederne i Danmark findes på: <http://www.naturstyrelsen.dk/Naturoplevelser/Jagt/Tilskud/>

Information om jagt i statsskovene findes på: <http://www.naturstyrelsen.dk/Naturoplevelser/Jagt/Statsskovene/>

Jagtprøve, haglskydeprøve, buejagtprøve og riffelprøve: www.jagttegn.dk

Forsikringsbetingelser for ansvarsforsikringen: www.danskjagtforsikring.dk

Tid og sted for afholdelse af riffelprøver og haglskydeprøver fremgår af Naturstyrelsens hjemmeside og Danmarks Jægerforbunds hjemmeside: www.jaegerforbundet.dk og www.jagttegn.dk

Skydebaneoversigt og informationer om skydetræning findes på Danmarks Jægerforbunds hjemmeside: www.jaegerforbundet.dk

Regler og retningslinjer for jagt i udlandet findes på Danmarks Jægerforbunds hjemmeside: www.jaegerforbundet.dk

Information om buejagtkurser findes på Foreningen af Danske Buejægeres hjemmeside: www.fadb.dk

Liste over schweishundeførere, schweissregistret, findes på www.schweiss.dk





Naturstyrelsen
Haraldsgade 53
2100 København Ø
www.naturstyrelsen.dk